

Līga Stafecka
Maijs 2026

Kuram ir (nav) vieta Latvijas Saeimā?

Nevienlīdzīgās Demokrātijas



Imprint

Published by

Friedrich-Ebert-Stiftung e.V.
Godesberger Allee 149
53175 Bonn, Germany
info@fes.de

Issuing Department

FES Regional Office for International Cooperation
Democracy of the Future
Reichsratsstr. 13/5
A-1010 Vienna

Responsibility for content and editing

Michael Jennewein
michael.jennewein@fes.de
Margarete Lengger
margarete.lengger@fes.de

Contact

democracy.vienna@fes.de

Design/Layout

pertext | corporate publishing
www.pertext.de

The views expressed in this publication are not necessarily those of the Friedrich-Ebert-Stiftung (FES) or of the organization for which the author works. Commercial use of media published by the FES is not permitted without the written consent of the FES. Publications by the FES may not be used for electioneering purposes.

May 2026

© Friedrich-Ebert-Stiftung e.V.

Further publications of the Friedrich-Ebert-Stiftung can be found here:

➤ www.fes.de/publikationen

Līga Stafecka
Maijs 2026

Kuram ir (nav) vieta Latvijas Saeimā?

Ne vienlīdzīgās Demokrātijas

Satura rādītājs

Kāpēc vienlīdzīga pārstāvniecība ir svarīga?	3
Saeimas vēlēšanu sistēma	4
Pašreizējais parlaments (2022–2026)	5
Saeimas sastāvs tuvplānā	6
Nepārstāvētās paaudzes	6
Dzimumu pārstāvniecības plaisa politikā	6
Bez grāda Saeimā tikt grūti	6
Kuri sociālie slāņi ir mazāk redzami Saeimā?	9
No pašvaldības līdz valsts varai	11
Pārstāvniecības plaisas cena	12
Kas nav pārstāvēts, tas arī retāk piedalās	12
Ceļā uz iekļaujošāku Saeimu	13
Literatūras saraksts	15

Kāpēc vienlīdzīga pārstāvniecība ir svarīga?

Parlamenta deputātus bieži mēdz saukt par tautas priekšstāvjiem, uzsverot viņu lomu pārstāvēt sabiedrību. Taču ko īsti nozīmē “pārstāvēt tautu”? Vai tā ir bezierunu paklausība vēlētajū gribai, vai tomēr noteiktās vērtībās balstīti patstāvīgi lēmumi, pieņemot, ka tie vislabāk atbilst vēlētajū interesēm?

Atbilde uz šo jautājumu akadēmiski tiek sniegta ļoti plaši, raksturojot politisko pārstāvniecību dažādās dimensijās. Formālais vēlēšanu process ļauj vēlētajam ievēlēt jeb pilnvarot sevi pārstāvēt vai noraidīt partiju un tās kandidātus, taču pati izvēle var balstīties atšķirīgos priekšstatos par to, kas ir ievēlēto pārstāvju loma. Piemēram, vēlētais var uzskatīt, ka izraudzītais kandidāts vai partija iemieso noteiktu ideju, proti, simbolizē to, kas vēlētajam ir svarīgs – simboliskā pārstāvniecība. Tāpat vēlētais var vadīties pēc tā, ka viņu vislabāk spēs pārstāvēt cilvēki, kuri nāk no līdzīgas vides, ir viņam līdzīgi, ko dēvē par deskriptīvo pārstāvniecību. Savukārt citos gadījumos mazāk svarīga ir savstarpējā līdzība, bet būtiskāks ir priekšstats, ka tieši šis kandidāts vai partija vislabāk aizstāvēs konkrētas intereses vai vēlētajam svarīgas politikas pozīcijas – substantīvā pārstāvniecība (Pitkin, 1967).

Mūsdienu politikas zinātnē pārstāvniecības skaidrojumi ir būtiski paplašinājušies, uzsverot, ka līdz ar sabiedrību mainās arī principi, pēc kuriem vēlētajū vadās, pilnvarojot savus pārstāvjus. Piemēram, vēlētajū pievērš uzmanību priekšvēlēšanu solījumu saturam un spējai tos izpildīt. Tāpat vēlētajū var uzticēties pārstāvim tādēļ, ka uzskata, ka viņam piemīt noteiktas iekšējās vērtības, spriestspēja, pieredze un politiskā orientācija, kas ļauj lemt vēlētajū pieņemamā virzienā arī tad, kad vēlētajū paši nevar tieši uzraudzīt katru balsojumu (Mansbridge, 2011). Citi pētnieki norāda, ka partiju piederība pati par sevi darbojas kā ļoti būtiska pārstāvniecības forma, dažos aspektos pat spēcīgāka nekā deputāta sociālā izcelsme, Partija nosaka ideoloģisko līniju, politiskās prioritātes, kandidātu atlasī un balsošanas disciplīnu. Tāpēc deputāts parlamentā bieži darbojas nevis tikai kā indivīds ar savu biogrāfiju, bet kā partijas pārstāvis (Hahn, 2024).

Tomēr, neraugoties uz konceptuālo daudzveidību, viens normatīvs secinājums paliek nemainīgs: ja noteiktas grupas ilgstoši nav pārstāvētas politiskajās institūcijās, tas vājina politisko pārstāvniecību un vienlīdzīgas iespējas. Pārstāvniecības plaša – sistemātiska neatbilstība starp parlamenta un sabiedrības sastāvu – var mazināt uzticēšanos, atsaucību un parlamenta leģitimitāti, īpaši tur, kur uzticēšanās politiskajām institūcijām jau tā ir trausla. Līdz ar to, šādos apstākļos ilgstoša kādu grupu nepārstāvēšana parlamentā nav jautājums par nelīdzsvarotu statistikas ainu, bet gan par ļoti nozīmīgu demokrātijas problēmu.

Latvija spilgti ilustrē šo demokrātijas izaicinājumu. Uzticēšanās parlamentam un politiskajām partijām joprojām ir viena no zemākajām Eiropas Savienībā, savukārt publiskajās diskusijās arvien biežāk izskan bažas par politisko atsvešinātību un nevienmērīgu līdzdalību dažādās sociālajās grupās. Arī aptauju dati to apstiprina:

76,4 % respondentu piekrīt apgalvojumam, ka “tādiem cilvēkiem kā viņi nav nekādas ietekmes uz to, ko dara Saeima un valdība”.

(SKDS, 2025)

Šis noskaņojums liecina par dziļu politisko atsvešinātību un mudina jautāt, vai Saeima sabiedrības uztverē ir iekļaujoša, atsaucīga un sociāli reprezentatīva.

Šis ziņojums pievēršas pārstāvniecības jautājumam caur vienu no iepriekš minētajiem pārstāvniecības izpratnes veidiem – aprakstošo pārstāvniecību, analizējot Saeimas sastāvu vecuma, dzimuma, izglītības un sociālā statusa griezumā. Papildus tam, analizēts arī plašāks konteksts, tai skaitā, politiskās karjeras ceļš līdz ievēlēšanai parlamentā.

Ziņojumā vispirms īsi raksturots parlamenta vēlēšanu institucionālais ietvars, pēc tam vērtēta pārstāvniecība pēc četrām iepriekš minētajām pazīmēm, analizētas politiskās karjeras trajektorijas, kas ietekmē parlamenta sastāvu. Noslēgumā sniegti ieteikumi, kā Latvijā veicināt taisnīgāku pārstāvniecību un ciešāku saikni starp sabiedrību un politiskajām institūcijām.



Saeimas vēlēšanu sistēma



Kā to nosaka Latvijas Republikas Satversme, Latvijas parlaments – Saeima – sastāv no 100 deputātiem, kas tiek ievēlēti uz četriem gadiem vispārīgās, vienlīdzīgās, tiešās, aizklātās un proporcionālās vēlēšanās. Lai partiju vai partiju apvienību ievēlētu Saeimā, tai vēlēšanās jāpārvar 5% barjeru. Latvija ir sadalīta piecos daudzmandātu vēlēšanu apgabalos – Rīgā, Vidzemē, Latgalē, Zemgalē un Kurzemē- un deputātu vietas tiek sadalītas proporcionāli katrā apgabalā reģistrēto vēlētāju skaitam.

Šī ziņojuma kontekstā būtiski norādīt, ka vēlētāji balso par partiju sarakstiem, vienlaikus var veikt grozījumus izvēlētajā sarakstā – veicinot vai mazinot kāda konkrēta kandidāta ievēlēšanas iespējamību. Mandāti tiek sadalīti, izmantojot *Sainte-Laguë* metodi, kas nodrošina salīdzinoši augstu proporcionalitāti. Balsošana Latvijā nav obligāta. Kandidātiem jābūt vismaz 21 gadu veciem, savukārt balsstiesības ir no 18 gadu vecuma.

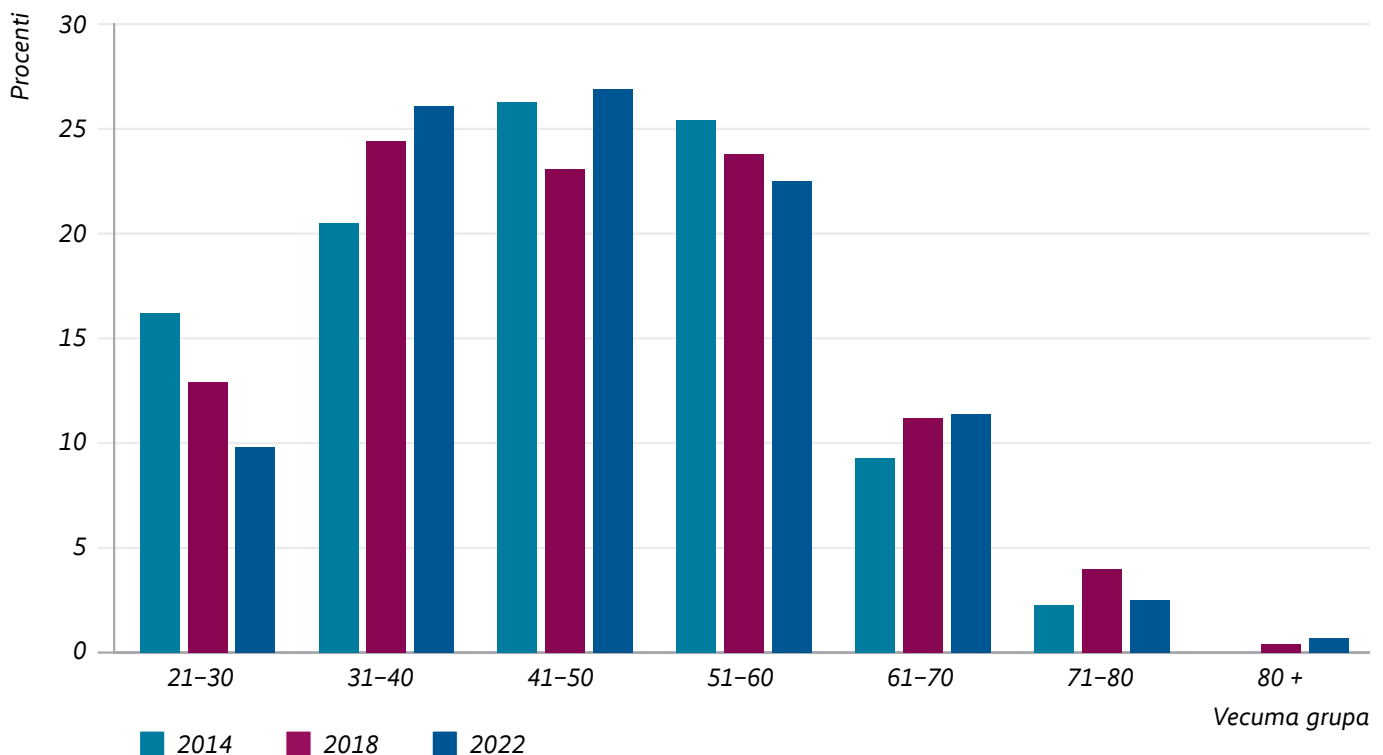
Pēdējās trīs Saeimas vēlēšanās politiskā konkurence ir pakāpeniski augusi. 2022. gadā vēlēšanās piedalījās 19 kandidātu saraksti, uz vienu deputāta vietu pretendēja 18,3 kandidāti.

Kandidātu vidū vīrieši pastāvīgi ir vairākumā, aptuveni divas trešdaļas no visiem kandidātiem.

Pēc vecuma grupu pārstāvniecības skatoties, visvairāk kandidātu ir vecumā no 31 līdz 50 gadiem, savukārt vecāka gadagājuma cilvēki kandidē retāk. Būtiski samazinājusies jaunākas vecuma grupas kandidātu līdzdalība. Ja 2014. gadā 21–30 gadus veci kandidāti veidoja aptuveni 16,2% no visiem deputātu kandidātiem, tad pēdējās vēlēšanās šis īpatsvars saruka līdz 9,8% (grafiks nr.1). Lielākajai daļai kandidātu ir augstākā izglītība, 2022.gadā tāda bija 74,6% kandidātu.

Vēlēšanu kandidāti pēc vecuma

Attēls 1



Avots: autores savākie dati.

Pašreizējais parlaments (2022–2026)



2022. gada parlamenta vēlēšanās 5 % barjeru pārvarēja septiņu kandidātu saraksti un tika ievēlēti Saeimā. Lielāko vietu skaitu ieguva tā brīža premjerministra Krišjāņa Kariņa vadītā partiju apvienība “Jaunā Vienotība”, nodrošinot sev 26 no 100 vietām. Pārējie kandidātu saraksti ieguva ievērojami mazāku vietu skaitu: Zaļo un zemnieku savienība – 16 vietas, Apvienotais saraksts un Nacionālā apvienība – katrs pa 13 vietām, partija “Stabilitātei!” ieguva 11 vietas, bet partijas “Progresīvie” un “Latvija pirmajā vietā” – attiecīgi 10 un 9 vietas (1.tabula).

Pēc vēlēšanām Ministru prezidenta pārstāvētā partija “Jaunā Vienotība” (JV) izveidoja valdību kopā ar Apvienoto sarakstu (AS) un Nacionālo apvienību (NA). Tomēr šī valdība darbojās tikai nedaudz ilgāk par gadu. Pēc valdības krīzes tika izveidota jauna koalīcija Ministru prezidentes Evikas Siliņas vadībā (JV), taču koalīcijā tagad ietilpst “Progresīvie” (P) un Zaļo un Zemnieku savienība (ZZS). Šai koalīcijai ir minimāls, 51 balss vairākums, un atsevišķos balsojumos tā paļaujas arī uz neatkarīgo deputātu atbalstu, kas lēmumu pieņemšanu padara sarežģītāku un mazāk paredzamu.

“Latvija pirmajā vietā” (LPV) un “Stabilitātei!” (S!) pašlaik darbojas opozīcijā, lai gan to politiskās trajektorijas atšķiras. Kamēr sabiedrības atbalsts LPV aptaujās audzis, S! ir piedzīvojis iekšēju šķelšanos: septiņi no vienpadsmit ievēlētajiem deputātiem pakāpeniski frakciju pametuši, turpinot darboties kā pie frakcijām nepiederoši deputāti. Tas nozīmēja frakcijas izjukšanu, jo saskaņā ar Saeimas kārtības rulli, frakciju var izveidot vismaz pieci no viena saraksta ievēlēti deputāti, turklāt deputāti nedrīkst pāriet uz citu frakciju vai tai pievienoties.

2025.gada februārī gandrīz piektā daļa Saeimas deputātu – 17 no 100 – jau bija pie frakcijām nepiederoši deputāti, jo dažādu iemeslu dēļ pakāpeniski pametuši savas frakcijas un turpina darbu neatkarīgi. Daļa pie frakcijām nepiederošo deputātu neformāli pieslējušies kādai citai no parlamenta frakcijām, taču likumā paredzētie ierobežojumi liedz to izdarīt arī formāli. No demokrātiskās pārstāvniecības viedokļa šī situācija aktualizē būtisku retorisku jautājumu: ko šie deputāti galu galā pārstāv?

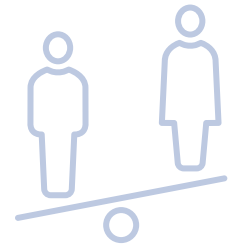
Latvijas parlamenta (Saeimas) sastāvs

Tabula 1

Partija/ partiju apvienība	Nosaukums un akronīms	Mandātu skaits pēc 2022.gada vēlēšanām	Mandātu skaits 2026.gada februārī	Statuss valdībā (2022–2023)	Statuss valdībā (2023–2026)
Jaunā vienotība	“Jaunā Vienotība” (JV)	26	25	Valdības partija	Valdības partija
Zaļo un zemnieku savienība	Zaļo un zemnieku savienība (ZZS)	16	16	Opozīcijas partija	Valdības partija
Apvienotais saraksts	“Apvienotais saraksts” – Latvijas Zaļā partija, Latvijas Reģionu Apvienība, Liepājas partija (AS)	15	13	Valdības partija	Opozīcijas partija
Nacionālā apvienība	Nacionālā apvienība “Visu Latvijai!” – “Tēvzemei un Brīvībai/LNNK” (NA)	13	12	Valdības partija	Opozīcijas partija
“Stabilitātei!”	“Stabilitātei!” (S!)	11	5	Opozīcijas partija	Opozīcijas partija
“Progresīvie”	“Progresīvie” (P)	10	4	Opozīcijas partija	Valdības partija
“Latvija pirmajā vietā”	“Latvija pirmajā vietā” (LPV)	9	8	Opozīcijas partija	Opozīcijas partija
Pie frakcijām nepiederoši deputāti			17		

Datu apkopošanas beigu datums bija 2026. gada 1. maijs. Līdz ar to analizē nav atspoguļotas valdības izmaiņas pēc premjerministres Evikas Siliņas (“Jaunā Vienotība”) atkāpšanās 2026. gada 14. maijā, kā arī pēc tam izveidotā Andra Kulberga (“Apvienotais saraksts”) vadītā valdība.

Saeimas sastāvs tuvplānā



Nepārstāvētās paaudzes

Latvijas parlamenta deputātu vecuma profils rāda, ka Saeimā dominē pusmūža paaudze. Visplašāk pārstāvēti deputāti četrdesmit un piecdesmit gadu vecumā – ekonomiski aktīvākās paaudzes pārstāvji. 14. Saeimas deputātu vecuma mediāna ir 48 gadi. Salīdzinot deputātu sastāvu ar Latvijas iedzīvotāju vecuma struktūru, redzams, ka Saeimā īpaši izteikti pārstāvēti 51–60 gadus veco grupa: tā veido 30% no ievēlētajiem deputātiem, kamēr Latvijas sabiedrībā šai vecuma grupai pieder 17,6% iedzīvotāju (2.tabula). Vecākā gada gājuma pārstāvji Saeimā ir vien 2 deputāti, kamēr sabiedrībā kopumā – 17,67%.

Otra nepārstāvētā grupa ir jaunieši. 14. Saeimā ievēlēti tikai pieci deputāti vecumā no 21 līdz 30 gadiem, savukārt Latvijas iedzīvotāju kopumā šī vecuma grupa veido 12,8%. Nelīdzsvarotība būtu vēl izteiktāka, ja salīdzinājumā tiktu iekļauti arī 18–20 gadus vecie iedzīvotāji – viņiem ir aktīvās vēlēšanu tiesības, taču nav pasīvo vēlēšanu tiesību, proti, tiesību kandidēt vēlēšanās.

Dzimumu pārstāvniecības plaša politikā

Lai gan sievietes veido aptuveni 55% Latvijas iedzīvotāju vecumā virs 21 gada, Saeimā viņu pārstāvniecība ir ievērojami zemāka – tikai 30% deputātu vietu. Tas veido 25 procentpunktu pārstāvniecības plaisu – šī iedzīvotāju dzimumstruktūra nav līdzīgi novērojama arī parlamentā (3. attēls). Vienlaikus jāatzīmē, ka augstāko amatu – Saeimas priekšsēdētāja amatu 14. Saeimā ieņem sieviete – Daiga Mieriņa (ZZS). Lielāko daļu komisiju vada vīrieši (11 komisijas no 16).

Savukārt vīrieši, kuri veido 45% pieaugušo Latvijas iedzīvotāju, ieņem 70% deputātu vietu, kas norāda uz būtisku pār-pārstāvniecību.

Šī nelīdzsvarotība liecina, ka dzimumu atšķirības politiskajā pārstāvniecībā nav skaidrojamas tikai ar demogrāfiskiem faktoriem, tā drīzāk atspoguļo gan sabiedrības priekšstatus, gan sistēmiskas atšķirības tajā, kā notiek politiku atlase dalībai vēlēšanās.

Apskatot vēlēšanu sarakstu sastāvu, kādus veido partijas dalībai vēlēšanās, kā arī no sarakstiem ievēlēto deputātu sastāvu, redzamas būtiskas atšķirības gan sieviešu kandidātu īpatsvarā,

gan sekmēs tikt ievēlētām. SI un P uzrāda salīdzinoši proporcionālu pārstāvniecību: ievēlēto sieviešu īpatsvars ir līdzīgs tam, kāds bija sieviešu īpatsvars kandidātu sarakstā (4. attēls). Savukārt NA un AS gadījumā redzama būtiska neatbilstība: sievietes veido attiecīgi 27,0% un 33,9% no šo sarakstu kandidātiem, ievēlēto deputātu vidū viņu īpatsvars ir vēl zemāks – tikai 15,4% un 13,3%.

Šāda disproporcija liecina ne vien par to, ka kopumā partiju sarakstos sievietes nav līdzvērtīgi pārstāvētas, bet arī, ka kandidātu listē ierindotas zemāk nekā vīrieši, kas vājina sieviešu iespējas tikt ievēlētām. Interesantā kārtā ir arī vērojama pretēja tendence – JV: ievēlēto sieviešu īpatsvars ir nedaudz augstāks nekā viņu īpatsvars kandidātu sarakstā – attiecīgi 42,3% un 36,5%, tātad sievietes biežāk parādījušās līderpozīcijās vai sarakstu augšgalā.

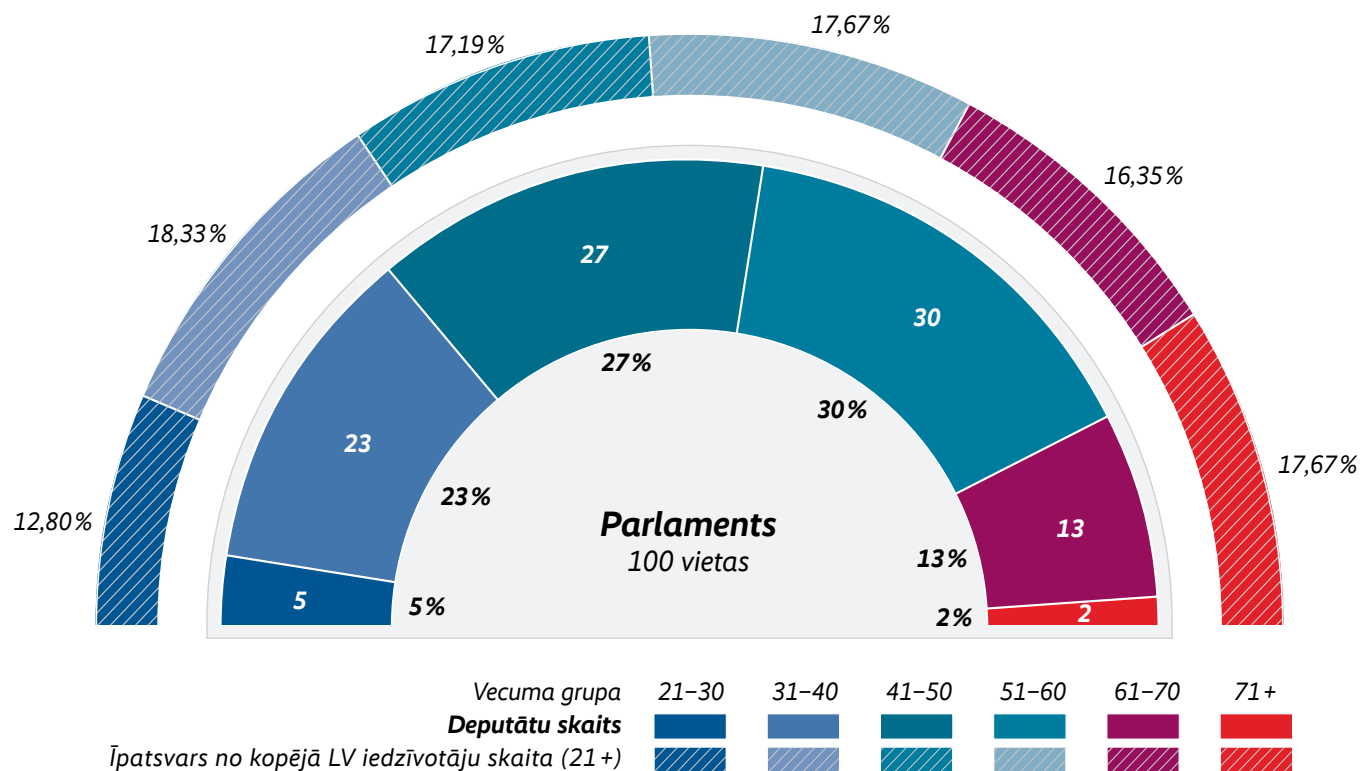
Kopumā šie secinājumi izgaismo daudzslāņainu dzimumu pārstāvniecības plaisu, ko veido gan strukturāli, gan partijām raksturīgi faktori. Lai gan sievietes vēlētajū vidū ir skaitliskā vairākumā, šis pārsvars nepārvēršas proporcionālā politiskajā pārstāvniecībā. Tas norāda uz nepieciešamību rūpīgāk analizēt partiju praksi un sabiedrības attieksmi pret sieviešu politisko līderību.

Bez grāda Saeimā tikt grūti

Šāds secinājums jāizdara, skatoties uz parlamentāriešu izglītības līmeni, jo dati par deputātu izglītību parāda, ka teju visiem deputātiem ir vismaz bakalaura līmeņa izglītība. No kopumā 90 šādiem deputātiem pusei deputātu ir maģistra grāds, 29 deputātiem – bakalaura līmeņa izglītība (ISCED 6), bet 11 deputātiem – doktora līmeņa izglītība (ISCED 8). 14. Saeimā ir vien daži deputāti ar zemāku līmeņa izglītību – astoņiem ir vidējā izglītība, bet diviem koledžas līmeņa izglītība (5.tabula). Šāds sadalījums norāda uz parlamentu ar ļoti augstu formālās izglītības kvalifikāciju līmeni salīdzinājumā ar sabiedrību kopumā, kurā augstākās izglītības kvalifikācija (ISCED 5–8) ir tikai 30,3% iedzīvotāju (5. attēls).

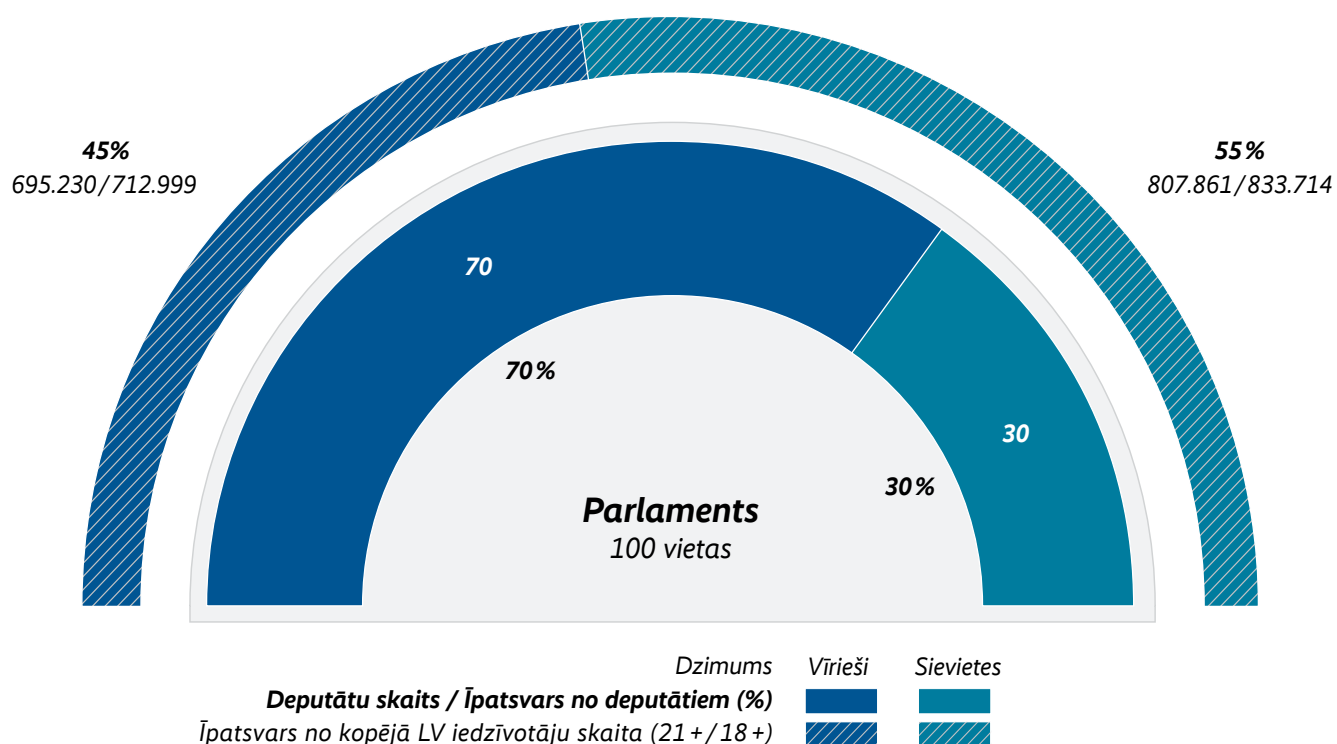
Līdzīgi kā citos rādītājos, arī šajā dažās partijās vērojama lielāka daudzveidība. Abās opozīcijas partijās, lai arī kopumā neliels, tomēr salīdzinājumā ar citām partijām lielāks to deputātu skaits, kuru izglītības līmenis ir zemāks – koledžas vai vidusskolas līmeņa izglītība. No vienas puses, šādas partijas padara parlamentāro pārstāvniecību daudzveidīgāku, paplašina to attiecībā uz sabiedrības grupām bez augstākās izglītības. No otras puses, šī tendence var būt skaidrojama ar

Vecuma grupu pārstāvniecība Latvijas parlamentā



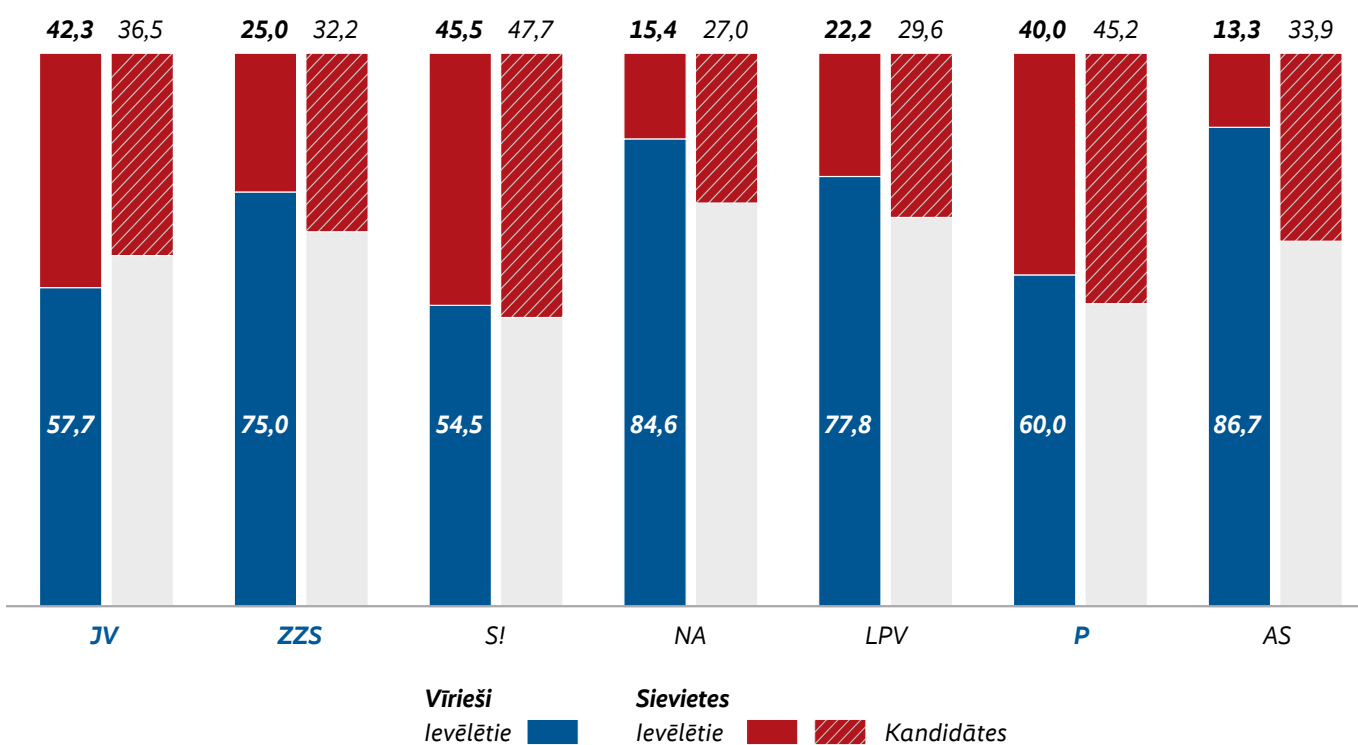
Avots: autores aprēķini, izmantojot Centrālās vēlēšanu komisijas un Centrālās statistikas pārvaldes datus.

Dzimumu pārstāvniecība Latvijas parlamentā



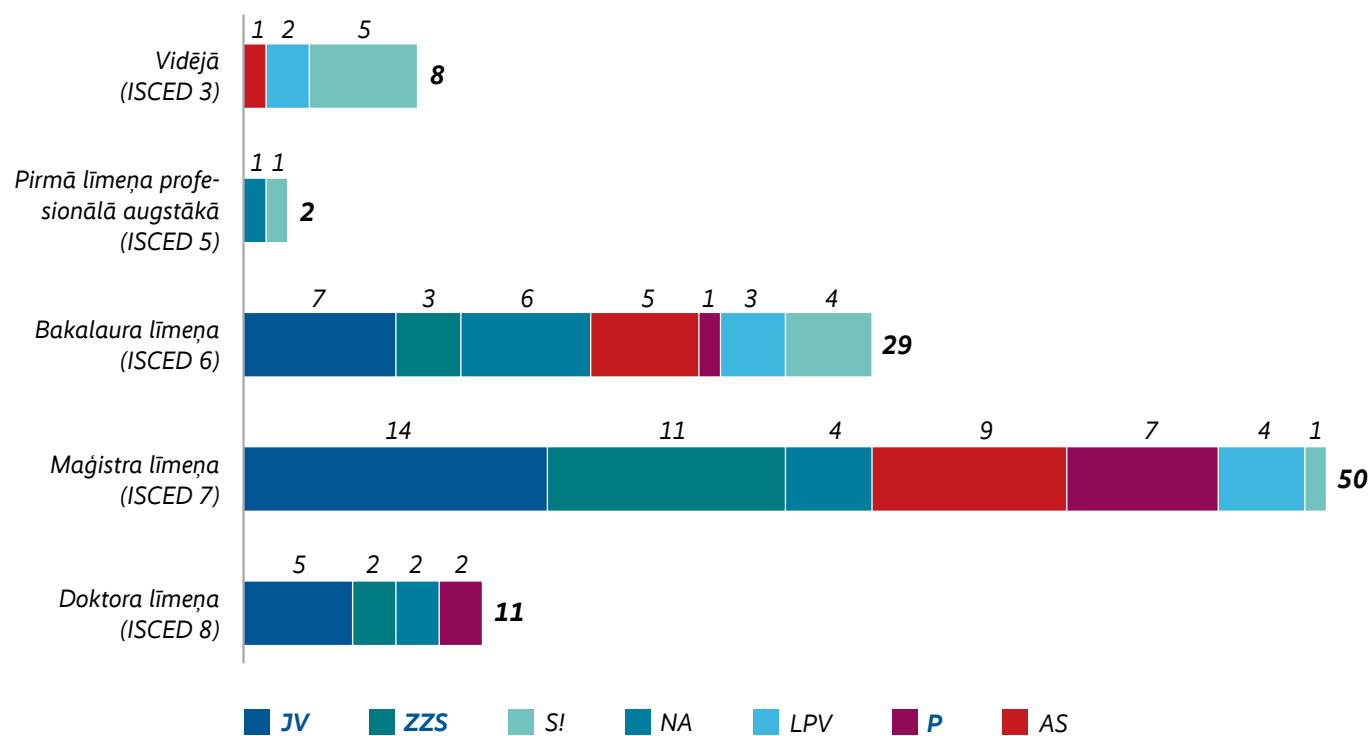
Avots: Autores aprēķini, izmantojot Centrālās vēlēšanu komisijas un Centrālās Statistikas pārvaldes datus.

Dzimuma pārstāvniecība Saeimā ievēlēto partiju sastāvā un kandidātu sarakstos



Piezīme: partijas, kas ir valdībā, ir norādītas ar trekniem, ziliem burtiem.
Avots: autore aprēķini, balstīti uz Centrālās vēlēšanu komisijas datiem.

Saeimas deputātu izglītības līmenis



Piezīme: partijas, kas ir valdībā, ir norādītas ar trekniem, ziliem burtiem.
Avots: autore apkopotā informācija.

plašāku novērojumu, ka biežāk opozīcijā nonāk *anti establišmenta* vai populistiskās partijas, kuru sociālā bāze daļēji, bet ne tikai, veidojas no vēlētājiem ar zemāku formālās izglītības līmeni, zemāku uzticēšanos politiskajām institūcijām un spēcīgāku sociālās vai ekonomiskās atstumtības sajūtu.

Kuri sociālie slāņi ir mazāk redzami Saeimā?

Lai novērtētu parlamenta sociālo sastāvu, tika identificēta katra deputāta pēdējā nodarbošanās pirms ievēšanas likumdevēja institūcijā un klasificēta, izmantojot Eša sociālo slāņu shēmu (Oesch, 2006) (2. tabula). Šī pieeja ļauj veikt salīdzinājumu gan pēc veiktā darba veida, gan pēc nepieciešamā kvalifikācijas līmeņa, sniedzot strukturētu pārskatu par deputātu profesionālo izcelsmi.

Eša klasifikācija nošķir vairākas galvenās grupas, tostarp augstākā līmeņa pakalpojumu sektora profesijas, piemēram, augstāko izglītību ieguvušus profesionāļus un vadītājus, zemākā līmeņa pakalpojumu sektora, kā arī kvalificētus un nekvalificētus fiziskā darba veicējus. Tā ietver arī mazo uzņēmē-

mumu īpašniekus, nošķirot darba devējus un pašnodarbinātos. Kā redzams 6. attēlā, Saeimā pārliecinoši dominē augstākā līmeņa pakalpojumu sociālais slānis, kas veido 81% no visiem deputātiem.

Rūpīgāk vērtējot dominējošās grupas nodarbošanos (7. attēls), redzams, ka lielākā daļa deputātu – kopumā 63 – nāk no nodarbošanās vides, kur ir bijuši augstākā līmeņa vadītāji. Aptuveni desmito daļu no deputātu sastāva veido izglītības, kultūras un sociālās jomas speciālisti, piemēram, akadēmiķi, skolotāji un ārsti. Savukārt seši deputāti nāk no pašnodarbināto grupas. Citas profesionālās grupas kā lielie darba devēji un tehniekie eksperti, piemēram, inženieri vai IT speciālisti, parlamentā ir pārstāvēti ļoti maz – katrā no šīm grupām ir tikai pa vienam deputātam.

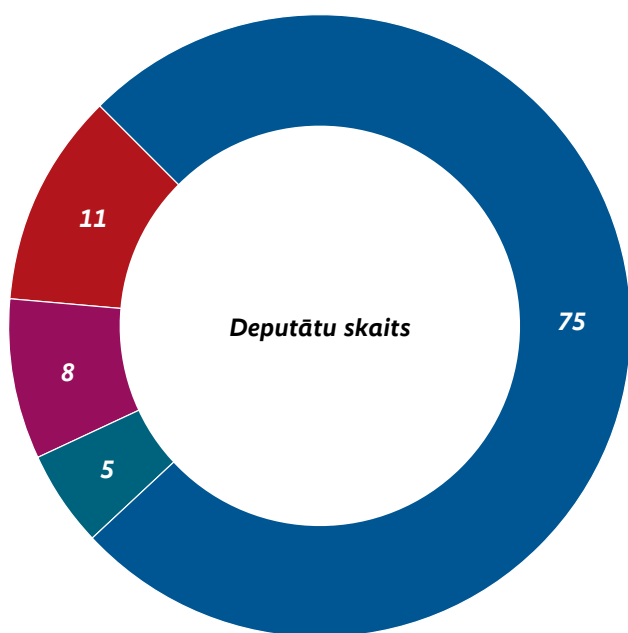
Augstākā līmeņa speciālistu un vadītāju pārsvars ir vērojams gandrīz visās partijās, izņemot SI, kur, salīdzinot ar citām partijām vairāk pārstāvēti arī zemāka līmeņa speciālisti. Partijas vēlēšanu sarakstos iekļauj deputātu kandidātus, kuri lielākoties nāk no profesionālās vides, kurā viņi ir augsta līmeņa vadītāji, valsts un pašvaldību iestāžu vadītāji, pašvaldību

Eša (Oesch) 16 sociālo slāņu shēma

Tabula 2

	Algoti nodarbinātie			Pašnodarbinātie	
	Administratīvā darba loģika	Starppersonu darba loģika	Tehniskā darba loģika	Neatkarīgā darba loģika	
Augstākā pakalpojumu klase	Augstākā līmeņa vadītāji: piemēram, vadītāji, grāmatveži, vecākās amatpersonas, u.c.	Augstākā līmeņa socio-kulturālie speciālisti: piemēram, ārsti, profesori, juristi, vidusskolu skolotāji, u.c.	Tehniekie eksperti: inženieri, IT eksperti, u.c.	Pašnodarbinātie profesionāļi, piemēram, juristi, praktizējoši ārsti, neatkarīgie konsultanti, u.c.	Lielie darba devēji (liels darbinieku skaits): vadītāji, uzņēmumu īpašnieki, zemnieki, u.c.
Zemākā pakalpojumu klase	Vidējā līmeņa vadītāji: piemēram, nodaļu vadītāji, projektu vadītāji, u.c.	Vidējā līmeņa sociokulturālie speciālisti: piemēram, medmāsas, sociālie darbinieki, pamatskolu skolotāji, u.c.	Tehniķi un asociētie speciālisti: piemēram, laboranti, ražošanas iekārtu regulētāji, u.c.	Mazie uzņēmēji (mazs darbinieku skaits): amatnieki un tirgotāji, u.c.	
Strādnieku klase	Kvalificēti lietvedības darbinieki: kvalificēti sekretāri, noliktavu lietveži, u.c.	Kvalificēti pakalpojumu strādnieki: piemēram, frizieri, pavāri, policisti, pārdevēji-konsultanti, u.c.	Kvalificētie tehniekie strādnieki: elektriķi, automehāniķi, namdari, u.c.	Mazie uzņēmumu īpašnieki bez darbiniekiem, piemēram, individuālie pakalpojumu sniedzēji, mājražotāji, u.c.	
Mazkvalificēto (rutīnas) strādnieku klase	Rutīnas biroja darbinieki: datu ievades operatori, klientu apkalpotāji bez specializācijas, u.c.	Mazkvalificēti pakalpojumu strādnieki, piemēram, apkopēji, trauku mazgātāji, preču izvietotāji, kurjeri, u.c.	Rutīnas / mazkvalificētie tehniekie strādnieki: piemēram, konveijera strādnieki, iepakotāji, krāvēji, u.c.		

Avots: Elsässer & Schäfer (2022)

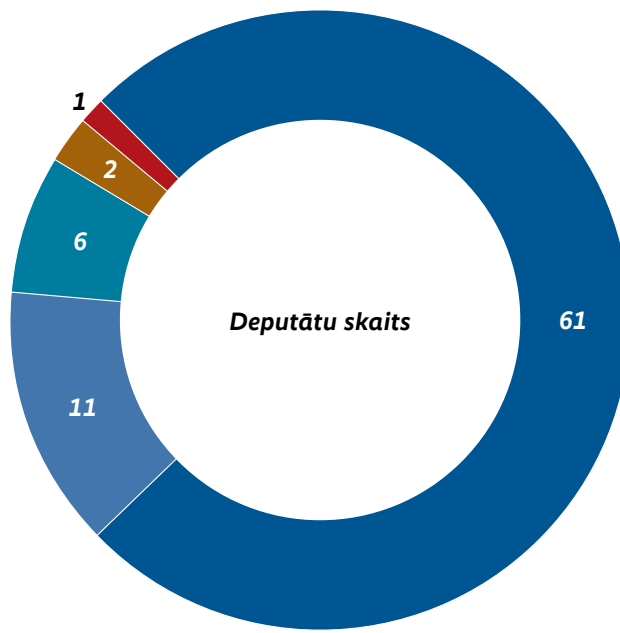


- Augstākā pakalpojumu klase
- Zemākā pakalpojumu klase
- Strādnieku klase
- Mazo uzņēmumu īpašnieki

Avoti: autores iegūtie dati.

deputāti, sociālās, izglītības vai kultūras jomas augsta līmeņa profesionāļi, augstskolu mācībspēki. Vadības amatos strādājošajiem parasti ir vairāk resursu, kontaktu un publiskās atpazīstamības, kas atvieglo iekļūšanu partijās un kandidātu sarakstos.

Kopumā dati par Saeimas deputātu nodarbinātības struktūru parāda, ka Latvijas politiskā elite pamatā tiek rekrutēta no augstāka līmeņa administratīvajiem un vadības amatiem. Parlamenta deputātu vidū ir salīdzinoši maza profesionālās nodarbošanās daudzveidība pat šīs augstākās pakalpojumu apakšgrupās ietvaros. Savukārt sociālajām grupām ar zemāku profesionālo statusu pārstāvēniecība jāiegūst citādi nevis ar tiešu klātbūtni likumdevējā.



- Augstākā līmeņa vadītāji
- Augstākā līmeņa socio-kulturālie speciālisti
- Pašnodarbinātie profesionāļi
- Lielie darba devēji
- Tehniskie eksperti



No pašvaldības līdz valsts varai

Novērotās sociālo slāņu iezīmes norāda uz rekrutēšanas sistēmu, kas priekšroku dod cilvēkiem no salīdzinoši šauras profesionālās vides. Šo selektivitāti vēl vairāk pastiprina deputātu karjeras trajektorijas. Aptuveni 26% deputātu var klasificēt kā profesionālus politiķus, savukārt vēl 52% pirms ievēlēšanas Saeimā jau bija uzkrājuši iepriekšēju politisko vai politiski ieceltos amatos gūtu pieredzi, piemēram, strādājuši pašvaldību domēs, pašvaldību izpildvaras amatos, ministru vai Ministru prezidenta birojos, kā arī ieņēmuši parlamentāro sekretāru amatus.

Kopumā tas nozīmē, ka gandrīz četras piektdaļas deputātu Saeimā nonākuši pa jau nostiprinātiem politiskās karjeras ceļiem.

Kā ļoti nozīmīgs rekrutēšanas kanāls iezīmējas pašvaldību līmenis: tas faktiski darbojas kā strukturēta politiskās socializēšanās sistēma, kurā kandidāti uzkrāj politisko pieredzi, atpazīstamību un kontaktus partijās. Kopumā šauri pārstāvētu politisko loku pastiprina arī apstākļi, ka pašas partijas pārstāv visai nelielu sabiedrības daļu, nav iesaņņojušās kā biedru organizācijas. 2025. gadā Latvijas politiskajās partijās bija tikai aptuveni 24 000 biedru jeb 1,6% balsstiesīgo iedzīvotāju – apmēram trīsreiz mazāk nekā vidēji Eiropā (Ikstens, 2026).



Pārstāvniecības plaisas cena

Kā ievadā minēts, nelīdzsvarotai pārstāvniecībai var būt ietekme uz to, cik veiksmīgi politiskā sistēma spēj atsaukties sabiedrības vajadzībām, kā arī, cik lielā mērā sabiedrība lēmējvarai uzticas. Laika gaitā redzama nevienlīdzība piekļuvē politiskajiem amatiem var apdraudēt sabiedrības uzticēšanos demokrātiskajām institūcijām. Iedzīvotāji parlamentu var uztvert kā nereprezentatīvu un atrautu no ikdienā svarīgiem jautājumiem. Šī leģitimitātes plaisa ir īpaši izteikta tajās grupās, kuras sistemātiski paliek ārpus politiskajiem amatiem, pastiprinot politiskās atsvešinātības sajūtu un mazinot līdzdalību.

Tam, ka parlamenta sastāvs neatspoguļo plašākas sabiedrības sociālo, profesionālo, dzimuma un vecuma daudzveidību, var būt ietekme arī uz politikas rezultātiem, kas vairāk atbilst to grupu preferencēm un skatījumiem, kuras parlamentā ir pārstāvētas plaši. Proti, līdzsvara trūkums var sašaurināt politikas dienaskārtību, priekšplānā izvirzot administratīvu, tehnokrātisku un menedžeriālu skatījumu, vienlaikus neprioritizējot jautājumus, kas īpaši būtiski jauniešiem, sievietēm, zemāku ienākumu grupām un cilvēkiem bez augstākās izglītības. Tā rezultātā parlaments var kļūt mazāk spējīgs atpazīt un risināt nepietiekami pārstāvēto grupu vajadzības, vājinot politiskās pārstāvniecības atsaucīgumu tādās nozīmīgās jomās kā sociālā aizsardzība, darba tiesiskais regulējums, mājokļu pieejamība un jauniešu labbūtība.

Latvijā leģitimitātes plaisa ir labi novērojama – parlamentam uzticas tikai aptuveni 28% iedzīvotāju, kamēr daudzās citās ES dalībvalstīs šis rādītājs ir ievērojami augstāks – bieži vien 66 – 80% robežās.

Eiropabarometrs, 2025

Savukārt uzticēšanās politiskajām partijām ir vēl zemāka – aptuveni 18%, padarot neuzticēšanos par vienu no Latvijas politiskās ainavas raksturīgākajām iezīmēm.

Kas nav pārstāvēts, tas arī retāk piedalās

Pārstāvniecības plaisas parlamentā atspoguļojas arī vēlētajū līdzdalībā. Latvijā dalību vēlēšanās būtiski ietekmē vecums, izglītība, ienākumi un etnolingvistiskā piederība. Gados vecāki, izglītotāki un turīgāki pilsoņi vēlēšanās piedalās konsekventi biežāk, savukārt jaunāki cilvēki, zemāku ienākumu grupu pārstāvji un iedzīvotāji ar zemāku izglītī-

bas līmeni – retāk. Pasīvāko vēlētajū vidū iezīmējas arī krievvalodīgie vēlētajū, kuri kritiskāk vērtē savu spēju ietekmēt politiskos lēmumus un mazāk uzticas parlamentam (Stafecka, 2026). Kā redzams, vairākas no šīm grupām jau iepriekš minētas, raksturojot Saeimas deputātu sastāvu: tās ne tikai retāk piedalās vēlēšanās, bet arī ir nepietiekami pārstāvētas parlamentā.

Tas veido apburto apli, kurā nevienlīdzīga līdzdalība un nevienlīdzīga pārstāvniecība savstarpēji uztur viena otru, galu galā ierobežojot demokrātiskās sistēmas spēju reaģēt uz dažādu sabiedrības grupu vajadzībām. Šīs plaisas ir būtiskas, jo deputātu kandidātu atlases pieeja, ko izmanto partijas, nosaka ne tikai to, kuri cilvēki nonāk parlamentā, bet arī to, kuras problēmas tiek atzītas par politiski steidzamām, kādas zināšanas un pieredze tiek novērtētas un kuri pilsoņi parlamentu uztver kā vietu, kur varu var īstenot arī viņiem līdzīgi cilvēki.



Ceļā uz iekļaujošāku Saeimu

Ziņojums parāda, ka parlamenta sociālais portrets ievērojami atšķiras no Latvijas sabiedrības demogrāfiskās un nodarbinātības struktūras. Tas novērojams visās ziņojumā aptvertajās aprakstošās pārstāvniecības dimensijās – vecuma, dzimuma, izglītības un sociāli profesionālā statusa griezumā. Proti, Saeimā ievērojami vairāk pārstāvēti vīrieši, cilvēki ar augstāko izglītību un augstākās pakalpojumu klases pārstāvji, savukārt jaunākas vecuma grupas, sievietes, cilvēki ar zemāku izglītības līmeni, kā arī zemākā līmeņa pakalpojumu, strādnieku un tehnisko profesiju pārstāvji ir pārstāvēti nepietiekami. Partiju saraksti šajā ziņā atšķiras – dažos gadījumos minētajās dimensijās plaisas ir lielākas, dažos mazākas. Taču, kopumā vērtējot parlamenta sastāvu, redzams, ka tas veidojies no salīdzinoši šaura profesionālā slāņa. Saeimas deputātu vairākumu veido administratīvie vadītāji, profesionāļi un politiķi ar iepriekšēju pieredzi politiskos amatos.

Saeimas sastāvu lielā mērā ietekmē tas, kā partijas veido kandidātu sarakstus, kurus kandidātus iekļauj un kādā secībā. Šajā ziņojumā tika apskatīts Saeimā pārstāvēto partiju kandidātu sarakstu sastāvs no dzimumu pārstāvniecības viedokļa un tas parādīja, ka partijas, veidojot sarakstus, nepievērš īpašu uzmanību tam, lai abi dzimumi būtu pārstāvēti līdzīgi. Tikai divās partijās pārstāvniecības princips ir ievērots, pārējos gadījumos ir ievērojams vīriešu pārsvars.

Aptuveni 26 % deputātu var klasificēt kā karjeras politiķus, savukārt vēl 52 % pirms ievēlēšanas ir ieņēmuši politiskus vai politiski ieceltus amatus. Tas norāda, ka iepriekšēja politiskā pieredze dažāda tipa politiskos amatos, nevis profesionāla daudzveidība, ir galvenais ceļš uz Saeimu. Salīdzinoši zemā uzticēšanās parlamentam un politiskajām partijām veido būtisku pārstāvniecības problēmu. Nevar apgalvot, ka neuzticēšanos izraisa tikai tas, ka dažādas sabiedrības grupas nav redzamas Saeimā, tomēr šāds priekšstats var būt viens no faktoriem, kas attur no līdzdalības vēlēšanās. Šie procesi savstarpēji pastiprinās: Saeimā nepietiekami pārstāvētās grupas retāk piedalās vēlēšanās, savukārt ievēlētās partijas retāk pievēršas jaūtājumiem, kas šīm grupām ir būtiski. Tas var vēl vairāk mazināt uzticēšanos parlamentam un vēlēšanām, jo daļība tajās viņu dzīvē neko nemainīs. Tādējādi demokrātiskā sistēma kļūst mazāk atsaucīga pret būtiskas sabiedrības daļas vajadzībām.

Mērķētas reformas varētu palīdzēt paplašināt pārstāvniecību un stiprināt saikni starp politiskajām institūcijām un

sabiedrību. Tādēļ turpmāk izklāstītie ieteikumi ir vērsti uz trim savstarpēji saistītiem pārstāvniecības posmiem: partijām kā institūcijām jāklūst spēcīgākām biedru skaita ziņā; vēlēšanu sarakstu veidošanā partijām būtu jāpievērš lielāka uzmanība pārstāvniecības daudzveidībai; visbeidzot, jau ievēlētajam parlamentam jāveido iekļaujošs likumdošanas darbs, kur arī nepārstāvētajām sabiedrības grupām ir iespēja piedalīties un šī daļība tiek īpaši veicināta.

Pirmkārt, mazs partiju biedru skaits un ļoti zema sabiedrības uzticēšanās tām rada sarežģītu sākumpunktu iekļaujošākam parlamentam. Būtiski, lai partijas kā organizācijas, kas pretendē uz varu, būtu spēcīgas un daudzskaitlīgas biedru organizācijas ar labi iedibinātu iekšējo demokrātiju un pietiekami aktīvu reģionālo darbību. Jāstiprina partiju sociālā iesakņotība, kas palīdzētu tām atlasīt un atbalstīt potenciālos kandidātus arī ārpus Rīgā un lielajās pilsētās koncentrētajiem politiskajiem un administratīvajiem tīkliem, nepaļaujoties tikai uz atsevišķām partiju "lokomotīvēm".

Otrkārt, plašākam un sociāli daudzveidīgākam biedru lokam būtu jāatspoguļojas arī partiju vēlēšanu sarakstos. Partijas, veidojot kandidātu sarakstus, lielā mērā ietekmē arī to, cik daudzveidīgs būs parlamenta sastāvs. Tādēļ būtu jāveicina, ka partijas tam pievērš mērķtiecīgu uzmanību. Iepriekš minētajam plašākam biedru lokam, reģionālo nodaļu pārstāvjiem ir jābūt iespējai tikt pilnvērtīgi atspoguļotiem arī partijas vēlēšanu sarakstā. Tādēļ sabiedrības dažādu grupu pārstāvniecības principam būtu jābūt arī vienam no svarīgākajiem kandidātu ranžēšanas principiem vēlēšanu sarakstu veidošanā, kas palīdzētu veidot līdzsvarotākus vēlēšanu sarakstus. Lai motivētu partijas audzēt biedru sastāvu un arī paplašinātu dažādu grupu pārstāvniecību, būtu jāapsver iespējas neatstāt to tikai kā partiju brīvprātīgu izvēli, bet sasaistīt, piemēram, ar valsts finansējuma apmēru, ko partija var saņemt, lai nodrošinātu savu darbību.

Treškārt, Saeimai būtu jāveicina, ka arī mazāk pārstāvētās grupas ir tās redzeslokā, veidojot parlamenta dienaskārtību, piemēram, iesaistot šīs grupas Saeimas komisiju darbā, izskatot kolektīvos iesniegumus, veidojot šīm grupām mērķētus pasākumus. Saeimai likumdošanas darbā jāgādā, lai mazāk pārstāvēto grupu balsis tiktu sadzirdētas. Saeimas komisijas, vērtējot likumprojektus, varētu rūpīgāk pārlielināties par to, vai ir veikts kvalitatīvs likumprojekta ietekmes izvērtējums, kur, cita starpā, jāpārlielinās, vai ir veiktas konsultācijas ar sabiedrību. Saeimas komisijām būtu sistemātiskāk jāvērtē, kā ierosinātie tiesību akti ietekmē

grupas, kas parlamentā ir vāji pārstāvētas, jābalstās uz pierādījumiem un uzklaušanās no skartajām sabiedrības grupām, kā arī jāpadara turpmākā parlamenta rīcība attiecībā uz šīm grupām redzamāka. Esošās iniciatīvas, piemēram, Jauniešu Saeima un Senioru diena, ir nozīmīgas aktivitātes, lai demonstrētu parlamenta atvērtību mērķētām grupām – jauniešiem, senioriem, taču tām būtu jāpiešķir nozīmīgāka ietekme, proti, to izstrādātās rezolūcijas būtu jānodod izskatīšanai atbildīgajās Saeimas komisijās un, kur iespējams, jāatspoguļo parlamenta darba kārtībā.



Literatūras saraksts

Centrālā statistikas pārvalde (2022). *Iedzīvotāju skaits pēc dzimuma un vecuma* [Population by sex and age]. <https://stat.gov.lv/lv/statistikas-temas/iedzivotaji/iedzivotaju-skaits/2323-iedzivotaji-pec-dzimuma-un-vecuma?themeCode=IR>

Centrālā vēlēšanu komisija (2022a). *Statistika par kandidātiem*.

Centrālā vēlēšanu komisija (2022b). *Statistika par ievēlētajiem deputātiem*.

Hahn, C. (2024). *The voice of the absent? The link between descriptive and substantive representation of the working class in Western Europe*. *Political Studies*, 72(2), 527–550.

Ikstens, J. (2026). Politiskās partijas. In D. Auers & U. Spuriņš (Eds.), *Latvijas politikas sistēma: ceļš uz rīcībspēju*. Rīga: Domnica LaSER.

Mansbridge, J. (2003). Rethinking representation. *American Political Science Review*, 97(4), 515–528. <https://doi.org/10.1017/S0003055403000856>

Oesch, D. (2006). *Coming to grips with a changing class structure: An analysis of employment stratification in Britain, Germany, Sweden and Switzerland*. *International Sociology*, 21(2), 263–288. <https://doi.org/10.1177/0268580906061379>

Pitkin, H. F. (1967). *The concept of representation*. University of California Press.

SKDS (2025). *Pētījums NAP2027 mērķu rādītāju iegūšanai*.

Stafecka, L. (2026). *Unequal Democracies: Who does (not) vote?* Friedrich Ebert Stiftung.

Standard Eurobarometer 104 (2025). *Public opinion in the European Union: Eurobarometer report, October–November 2025*.

Par autori

Līga Stafecka ir domnīcas PROVIDUS vadošā pētniece. Viņas darbs ir saistīts ar labu pārvaldību, valsts pārvaldes attīstību, korupcijas novēršanu un līdzdalības demokrātiju, īpašu uzmanību pievēršot tam, kā institūcijas var kļūt atvērtākas, atbildīgākas un sabiedrības vajadzībām atsaucīgākas. Viņai ir ilggadēja pieredze rīcībpolitikas pētniecībā, interešu aizstāvībā, kā arī viņa ir vairāku analītisku ziņojumu un rīcībpolitikas ieteikumu autore un līdzautore par pārvaldību, sabiedrības līdzdalību un integritātes sistēmām Latvijā un starptautiski. Pašlaik viņa izstrādā doktora darbu valsts pārvaldes disciplīnā Latvijas Universitātē.

Kuram ir (nav) vieta Latvijas Saeimā?

- **Kāpēc Saeimas sastāvam ir nozīme?** Parlamenta sastāvs ietekmē to, kā sabiedrība uztver politiku. Latvijā uzticēšanās parlamentam un politiskajām partijām ir viena no zemākajām Eiropas Savienībā. Pašreizējais Saeimas sastāvs neatspoguļo sabiedrības daudzveidību – vecuma, dzimuma, izglītības, un arī sociālās izcelsmes ziņā -, tādējādi palielinot iespējamību, ka daļa sabiedrības jūtas izslēgta, politiski nepārstāvēta. Parlaments, kura sastāvs pilnvērtīgāk atspoguļo iedzīvotāju kopumu, spēj labāk izprast sabiedrības vajadzības, efektīvāk sazināties ar sabiedrību un veicināt uzticēšanos.
- **Kam ir un kam nav krēsls Saeimā?** Latvijas parlamentā dominē salīdzinoši šaura sabiedrības grupa: galvenokārt pusmūža, augsti izglītoti vīrieši ar profesionālu augsta līmeņa vadības vai politisku pieredzi. Vienlaikus jaunāki cilvēki, sievietes, personas ar zemāku izglītības līmeni, kā arī cilvēki no zemāka līmeņa, tehniskajām profesijām ir pārstāvēti ievērojami mazākā mērā. Lai gan starp partijām pastāv atšķirības, kopumā ceļš uz parlamentu ir labvēlīgāks cilvēkiem ar līdzīgu sociālo un profesionālo profilu, turklāt biežāk tad, ja jau ir iepriekšēja politiskā pieredze.
- **Kas būtu jādara?** Reprezentatīvāka parlamenta veidošana sākas ar spēcīgākām un sabiedrībā dziļāk iesakņotām politiskajām partijām. Partijām ir jāpaplašina biedru loks, jāstiprina reģionālās nodaļas un jāveicina cilvēku no nepietiekami pārstāvētām grupām iesaiste, jāstiprina iekšējā demokrātija. Kandidātu atlasei jāklūst pārredzamākai un vērīgākai pret dažādību. Jāveicina sabiedrības uzticēšanās partijām un parlamentam, lai politiskā pārstāvniecība kļūtu iekļaujošāka un politiski nozīmīgāka, cilvēki vēlētos pievienoties partijām.

You can find further information on this topic here:

➤ democracy.fes.de/topics/inequality-democracy.html

