

Līga Stafecka
Maijs 2026

Kas Latvijā (ne)balso?

Ne vienlīdzīgās Demokrātijas



Imprint

Published by

Friedrich-Ebert-Stiftung e.V.
Godesberger Allee 149
53175 Bonn, Germany
info@fes.de

Issuing Department

FES Regional Office for International Cooperation
Democracy of the Future
Reichsratsstr. 13/5
A-1010 Vienna

Responsibility for content and editing

Michael Jennewein
michael.jennewein@fes.de
Margarete Lengger
margarete.lengger@fes.de

Contact

democracy.vienna@fes.de

Design/Layout

pertext | corporate publishing
www.pertext.de

The views expressed in this publication are not necessarily those of the Friedrich-Ebert-Stiftung (FES) or of the organization for which the author works. Commercial use of media published by the FES is not permitted without the written consent of the FES. Publications by the FES may not be used for electioneering purposes.

May 2026

© Friedrich-Ebert-Stiftung e.V.

Further publications of the Friedrich-Ebert-Stiftung can be found here:

➤ www.fes.de/publikationen

Līga Stafecka
Maijs 2026

Kas Latvijā (ne)balso?

Nevienlīdzīgās Demokrātijas

Satura rādītājs

| | |
|--|----|
| Kāpēc vēlētāju līdzdalība ir svarīga | 3 |
| Latvijas vēlētāju aktivitāte salīdzinošā skatījumā | 4 |
| Kas balso? Līdzdalības sociālie modeļi | 6 |
| Kas Latvijā nebalso? | 10 |
| Reģionālās nevienlīdzības vēlētāju aktivitātē | 12 |
| Latvijai raksturīgās līdzdalības iezīmes | 14 |
| Secinājumi un ieteikumi | 16 |
| Izmantotā literatūra | 18 |

Kāpēc vēlēšanu līdzdalība ir svarīga

Demokrātiskā vienlīdzība balstās principā, ka visiem pilsoņiem jābūt reālai iespējai ietekmēt kolektīvos lēmumus. Vēlēšanas ir viens no galvenajiem mehānismiem, ar kura palīdzību šis princips tiek īstenots: tās ļauj vēlētajiem izvērtēt politisko eliti, paust savas preferences un ietekmēt turpmāko pārvaldību (Verba, 2003). Taču, ja līdzdalība vēlēšanās ir nevienmērīga, šī saikne starp pilsoņiem un politisko pārstāvniecību vājinās. Tā rezultātā nesamērīgi pieaug sociāli privilēģētu grupu balss svars, savukārt ievēlēto institūciju reprezentativitāte mazinās (Lijphart, 1997). Plaši salīdzinošie pētījumi rāda, ka nevienlīdzīga vēlēšanu aktivitāte nav maznozīmīgs demokrātijas trūkums, bet gan strukturāls izaicinājums: zema līdzdalība padziļina politiskās ietekmes plaisu starp augstu un zemu resursu grupām un koncentrē ietekmi to pilsoņu rokās, kuri jau sākotnēji atrodas labvēlīgākā sociālajā un ekonomiskajā situācijā (Hicks & Swank, 1992; Mahler, 2008; Mueller & Stratmann, 2003). Kā uzsvērts *Unequal Democracies* salīdzinošajā ziņojumā, nevienlīdzīga līdzdalība joprojām ir neatrisināta demokrātijas dilemma, jo sociāli nelabvēlīgākā situācijā esošo grupu sistemātiska nepiedalīšanās vēlēšanās vājina politisko vienlīdzību (Elsässer, Schäfer, & Wenker, 2022).

Latvijas pieredze spilgti atspoguļo šos plašākos demokrātiskos riskus. Pēc ārkārtīgi augstās vēlēšanu aktivitātes 20. gadsimta 90. gadu sākumā, ko noteica neatkarības atjaunošanas politiskā mobilizācija, līdzdalība pakāpeniski samazinājās un vēlāk nostabilizējās mērenākā līmenī. Kopš tā laika vēlēšanu aktivitāte Latvijā kopumā ir bijusi salīdzinoši stabila, tomēr sociāli nevienmērīga. Jaunāki vēlētajiem, pilsoņiem ar zemākiem ienākumiem un zemāku izglītības līmeni, kā arī ekonomiski vājāku reģionu iedzīvotājiem vēlēšanās konsekventi piedalās retāk nekā gados vecāki un sociālekonomiski drošākā situācijā esošie iedzīvotāji. Šādi līdzdalības modeļi pietuvina Latviju tai Austrumeiropas valstu grupai, kas identificēta *Unequal Democracies* salīdzinošajā ziņojumā un kurā vēlēšanu aktivitātes kritums sakrīt ar sociālekonomisko un paaudžu plaisu padziļināšanos (Elsässer, Schäfer, & Wenker, 2022).

Vienlaikus Latvijas gadījumā īpašu uzmanību prasa vairākas šim kontekstam raksturīgas tendences. Viena no tām ir pieaugoša vēlēšanu aktivitātes plaisa starp latviešu un krievu valodā runājošajiem vēlētajiem, ko pastiprina tas, ka šajā grupā mazinājusies pārliecība par savas balss nozīmi politikā, pieaugoša sociālā spriedze un arvien sadrumstalotāka informācijas

vide. Otra būtiska iezīme ir politisko partiju vājā iesakņotība sabiedrībā: neraugoties uz lielu formāli reģistrētu partiju skaitu, partiju biedru skaits saglabājas ļoti zems, to iekšējās struktūras ir trauslas, un partijām trūkst spējas veidot stabilu, ilgtermiņa saikni ar vēlētajiem.

Šis ziņojums, kas sagatavots FES *Unequal Democracies* (UD) sērijas ietvaros, analizē, kā vēlēšanu līdzdalības tendences izpaužas Latvijā. Tajā aplūkotas vēlēšanu aktivitātes tendences laika gaitā, identificētas sociālās grupas, kuras vēlēšanās piedalās visretāk, un analizēti strukturālie, attieksmju un institucionālie mehānismi, kas uztur noturīgu līdzdalības nevienlīdzību. Ziņojums atbild uz trim galvenajiem jautājumiem:

- 1. Kā Latvijā ir mainījusies vēlēšanu aktivitāte, un kā tā salīdzināma ar līdzīgām Eiropas valstīm?**
- 2. Kuras sociālās grupas vēlēšanās piedalās vismazāk un kādēļ?**
- 3. Kādi sociālekonomiski, etnolingvistiski un institucionāli šķēršļi mūsdienu Latvijā ietekmē nebalsošanu vēlēšanās?**

Atbildot uz šiem jautājumiem, ziņojuma mērķis ir sniegt pierādījumus balstītu izpratni par to, kuri iedzīvotāji Latvijā piedalās vēlēšanās un kuri tajās nepiedalās, kā arī iezīmēt praktiskus rīcības virzienus demokrātiskās iekļaušanas stiprināšanai pirms 2026. gada Saeimas vēlēšanām.¹



¹ Vēlēšanu līdzdalība Latvijā nav plaši pētīta, un detalizēti dati par vēlēšanu uzvedību ārpus standarta sabiedriskās domas aptaujām joprojām ir ierobežoti. Tādēļ šis ziņojums daļēji balstās uz sekundāriem datu avotiem. Ir labi zināms, ka aptauju respondenti mēdz pārspīlēt savu līdzdalību vēlēšanās. Piemēram, 2022. gada Saeimas vēlēšanās vēlēšanu aktivitāte bija 59,41%, savukārt sabiedriskās domas aptaujā 79% aptaujāto norādīja, ka ir piedalījušies vēlēšanās, proti, uzrāda ievērojami optimistiskāku ainu. Tāpēc šajā ziņojumā sniegtie secinājumi būtu interpretējami kā indikatīvi, nevis kā precīzi vēlēšanu uzvedības mērījumi.

Latvijas vēlētāju aktivitāte salīdzinošā skatījumā

Latvijā vēlētāju aktivitāte pēc augstākā punkta sasniegšanas 20. gadsimta 90. gadu sākumā pakāpeniski samazinājās. Līdzdalība turpināja kristies arī 2000. gados, zemāko punktu sasniedzot 2018. gada Saeimas vēlēšanās, kad nobalsoja 55% balsstiesīgo (1. attēls). Īpaši straujš kritums bija vērojams 2006. gada vēlēšanās, kad aktivitāte samazinājās par aptuveni 11 procentpunktiem. To lielā mērā var skaidrot ar vairākiem politiskās korupcijas skandāliem, kas mazināja sabiedrības uzticēšanos politiskajai elitei, kā arī ar jaunu politisko spēku trūkumu, kuri spētu mobilizēt protesta vēlētājus. Pēdējo divdesmit gadu laikā vēlētāju aktivitāte ir nostabilizējusies salīdzinoši šaurā amplitūdā – aptuveni 55–63% robežās.

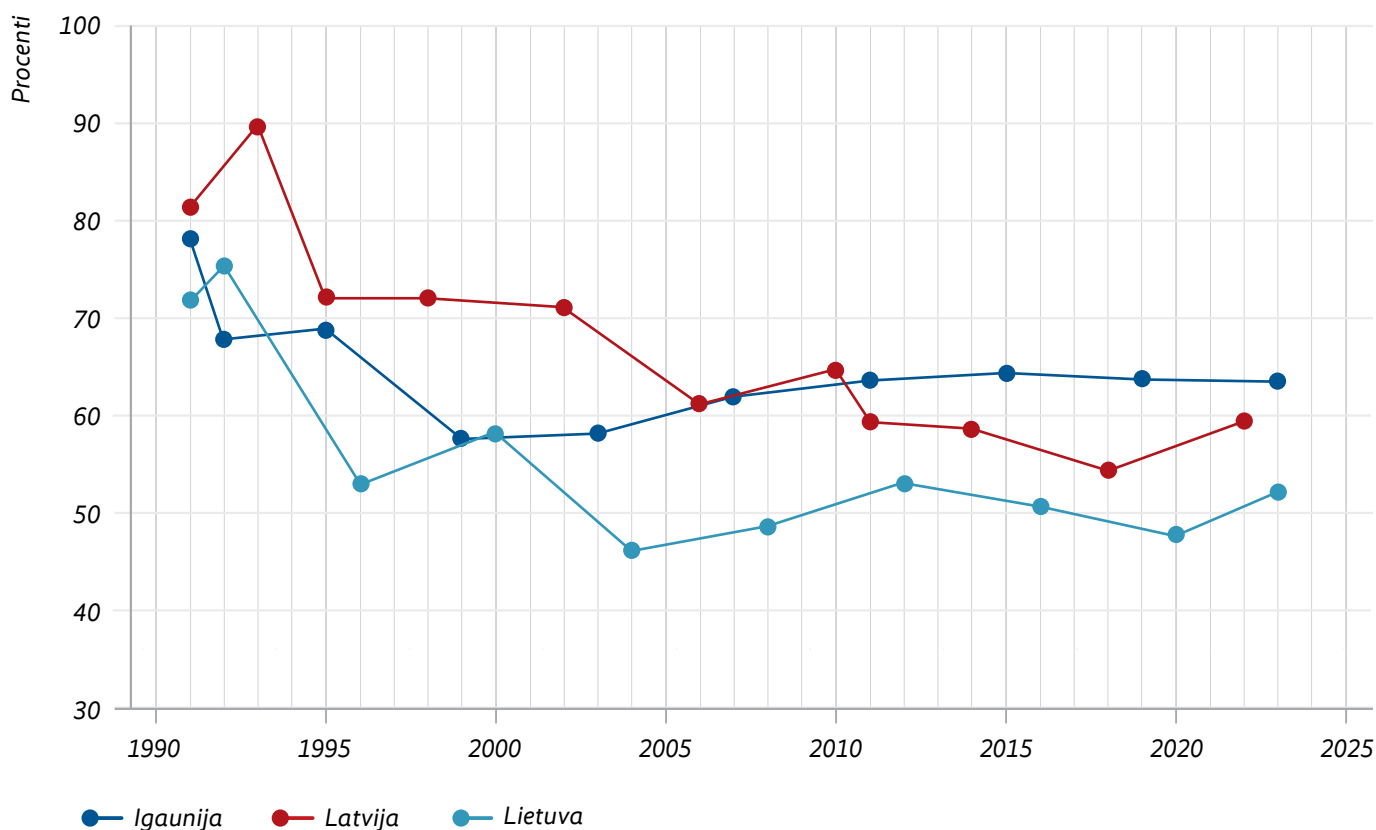
2011. gadā Latvijā notika ārkārtas Saeimas vēlēšanas pēc Valsts prezidenta rosināta referenduma par Saeimas atļaušanu. Iepriekšējā Saeima bija nostrādājusi tikai vienu gadu.

Referendumu izraisīja konflikts starp prezidentu un parlamenta vairākumu, jo Saeima vairākkārt kavēja ar korupciju saistītu izmeklēšanu norisi un atteicās atļaut kratīšanu viena deputāta īpašumā. Reaģējot uz to, prezidents rosināja parlamenta atļaušanu. Pēdējās, 2022. gadā notikušajās vēlēšanās, pie vēlēšanu urnām devās 59% balsstiesīgo, iezīmējot nelielu aktivitātes atjaunošanos. Nākamās Saeimas vēlēšanas paredzētas 2026. gadā.

Augsta vēlētāju līdzdalība 20. gadsimta 90. gadu sākumā, kam seko mērenāks aktivitātes līmenis vēlākajās desmitgadēs, nav raksturīga tikai Latvijai; tā atspoguļo plašāku Baltijas valstu tendenci. Arī Igaunijā un Lietuvā vērojama līdzīga attīstība, aktivitātes līmenim laika gaitā savstarpēji tuvinoties. Šajā kopīgajā trajektorijā Igaunija izceļas ar nedaudz augstāku un stabilāku vēlētāju aktivitāti nekā Latvija un Lietuva (1. attēls).

Vēlētāju aktivitāte parlamenta vēlēšanās Igaunijā, Latvijā un Lietuvā

Attēls 1



Avots: UD datu kopa un Latvijas Republikas Centrālās vēlēšanu komisijas dati, kā arī autores apkopotie jaunākie dati par vēlētāju aktivitāti citās Baltijas valstīs.

Plašākā Eiropas salīdzinājumā Latvijas vēlēšanu aktivitāte joprojām ir zemāka par vidējo.

Latvija par aptuveni 10 procentpunktiem atpaliek no Eiropas mediānas un līdzinās tipiskai pēcpārejas demokrātijai, kas nostabilizējusies Eiropas vēlēšanu aktivitātes spektra zemākajā daļā – aptuveni 60–70 % robežās.

Latvija būtiski atpaliek no Ziemeļeiropas un Rietumeiropas valstīm ar augstu līdzdalību, piemēram, Ziemeļvalstīm, Beniluksa valstīm un Vācijas, kur vēlēšanu aktivitāte bieži sasniedz 80–90%. Vienlaikus Latvija vairāk līdzinās tādām valstīm kā Igaunija un Portugāle, kur aktivitāte ir aptuveni 60–63%, un saglabājas virs zemākas aktivitātes valstu grupas Dienvidēiropā un Dienvidaustrumeiropā, tostarp Lietuvas, Grieķijas un Bulgārijas, kur tā ir aptuveni 40–53%.²

Kopumā Latvija iekļaujas plašākā Austrumeiropas modelī, ko raksturo salīdzinoši zemāka vēlēšanu aktivitāte un izteiktākas sociālās nevienlīdzības vēlēšanu līdzdalībā.



² Dati par vēlēšanu aktivitāti iegūti no attiecīgo valstu vēlēšanu komisijām vai nacionālajiem statistikas birojiem. Piemēram, Ziemeļvalstīs pēdējās vēlēšanās vērojama augsta vēlēšanu līdzdalība: Islandē 2024. gadā vēlēšanu aktivitāte bija 80,15%, Norvēģijā 2025. gadā – 80,12%, savukārt Somijā un Vācijā 2025. gada vēlēšanās tā sasniedza 82,5%. Arī Nīderlandē 2025. gada vēlēšanās reģistrēta augsta līdzdalība – 78,4%. Turpretī vairākās citās Eiropas valstīs vēlēšanu aktivitāte ir ievērojami zemāka. Latvijas vēlēšanu joprojām ir aktīvāki nekā Lietuvā, kur 2024. gadā vēlēšanu aktivitāte bija 52%, Bulgārijā, kur tā 2023. gadā bija 39%, un Grieķijā, kur 2023. gadā tā sasniedza 53%.

Kas balso?

Līdzdalības sociālie modeļi



Vēlētāju aktivitāte Latvijā ne tikai svārstās starp dažādām vēlēšanām, bet arī ir sistemātiski stratificēta pēc skaidri identificējamām sociālām līnijām. Vēlēšanas ir institucionāls brīdis, kurā pilsoņi formāli ir vienlīdzīgi; tomēr pieejamie dati rāda, ka dažādas sociālās grupas šo iespēju izmanto nevienlīdzīgi. Šīs atšķirības saskan ar klasisko politiskās līdzdalības resursu modeļi, kas paredz, ka politisko iesaisti lielā mērā nosaka indivīdu piekļuve laikam, finanšu resursiem un pilsoniskajām prasmēm (Brady, Verba & Schlozman, 1995, citēts UD pētījumā).

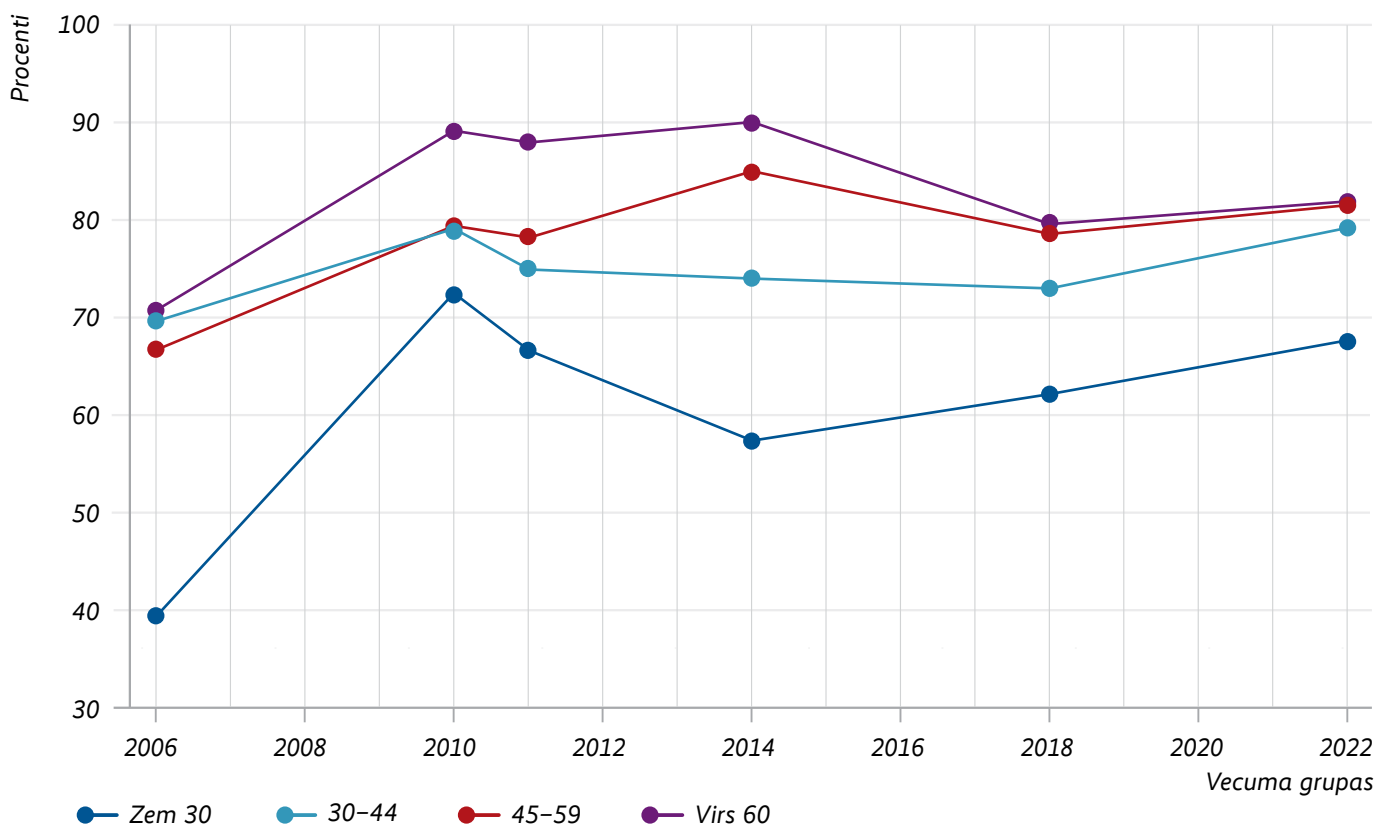
Latvijā izteiktākās līdzdalības plaisas veidojas pēc vecuma, izglītības un sociālekonomiskā statusa, tostarp sociālā slāņa, nodarbinātības sektora un ienākumiem. Dati rāda konsekvētu modeli: visaktīvāk vēlēšanās piedalās vecākās paaudzes; personas ar augstāko izglītību; ievērojami regulārāk vēlēšanās balso augstāka statusa grupas – piemēram, augstākā līmeņa

pakalpojumu profesijās nodarbinātie, publiskā sektora darbinieki un augstāku ienākumu grupas – nekā iedzīvotāji ar zemākiem ienākumiem, zemākas kvalifikācijas darba veicēji. Lai arī dzimumu atšķirības līdzdalībā pastāv, taču tās ir mazāk izteiktas nekā citu faktoru ietekme. Kopumā šie novērojumi palīdz skaidrot ne tikai to, kas balso, bet arī to, kuru iedzīvotāju vēlmes un vajadzības ar lielāku varbūtību ietekmē demokrātijas iznākumu.

Visās aplūkotajās vēlēšanās vēlētāju aktivitāte ir visaugstākā un stabilākā 45–59 un 60+ gadu vecuma grupās, savukārt iedzīvotāji līdz 30 gadu vecumam konsekventi piedalās visretāk. Aptuveni 38% vēlētāju savu līdzdalību skaidro ar pilsoniskā pienākuma sajūtu un cerību uz labāku nākotni, lai gan pēdējo divpadsmit gadu laikā šīs motivācijas nozīme ir samazinājusies par gandrīz 8 procentpunktiem (SKDS, 2022).

Vēlētāju aktivitāte pēc vecuma grupām

Attēls 2



Avots: UD datu kopa; 2018. un 2022. gada rezultāti papildināti ar Centrālās vēlēšanu komisijas pasūtītajiem SKDS sabiedriskās domas aptaujas rezultātiem par 2018. un 2022. gadu.

2006. gada vēlēšanās piedalījās tikai aptuveni 40 % vēlētāju vecumā līdz 30 gadiem. Lai gan jauniešu līdzdalība laika gaitā ir uzlabojusies, līdz 2022. gadam pieaugot gandrīz par 20 procentpunktiem (2. attēls), joprojām saglabājas ievērojama plaša salīdzinājumā ar vecākajām paaudzēm. Šī nepietiekamā pārstāvniecība redzama arī politiskajos amatos: 2025. gada pašvaldību vēlēšanās tikai 2,2% ievēlēto pašvaldību politiķu bija 30 gadus veci vai jaunāki, savukārt 50–60 gadus veci iedzīvotāji veidoja 29% pašvaldību domju deputātu sastāvu.³

Izglītības līmenis ir cieši saistīts gan ar vēlēšanu līdzdalības līmeni, gan tās stabilitāti, norādot uz noturīgām nevienlīdzībām pēc izglītības pazīmes. Personas ar augstāko izglītību uzrāda visaugstāko un stabilāko vēlētāju aktivitāti, dažādos vēlēšanu ciklos saglabājot līdzdalību 80% līmenī vai virs tā (3. attēls). Personas ar vidēju izglītības līmeni arī balso salīdzinoši konsekventi – parasti nedaudz virs 70% vai 70% vidusdaļā –, līdz 2022. gadam vērojot nelielu augšupejošu tendenci. Turpretī vēlētāji ar zemāku izglītības līmeni joprojām ir politiski vismazāk aktīvi: viņu aktivitāte svārstās aptuveni 55–65% robežās un pēc 2018. gada atkal samazinās.

Plaisa starp augsti izglītotiem un zemas izglītības vēlētājiem ir būtiska – aptuveni 36 procentpunkti.

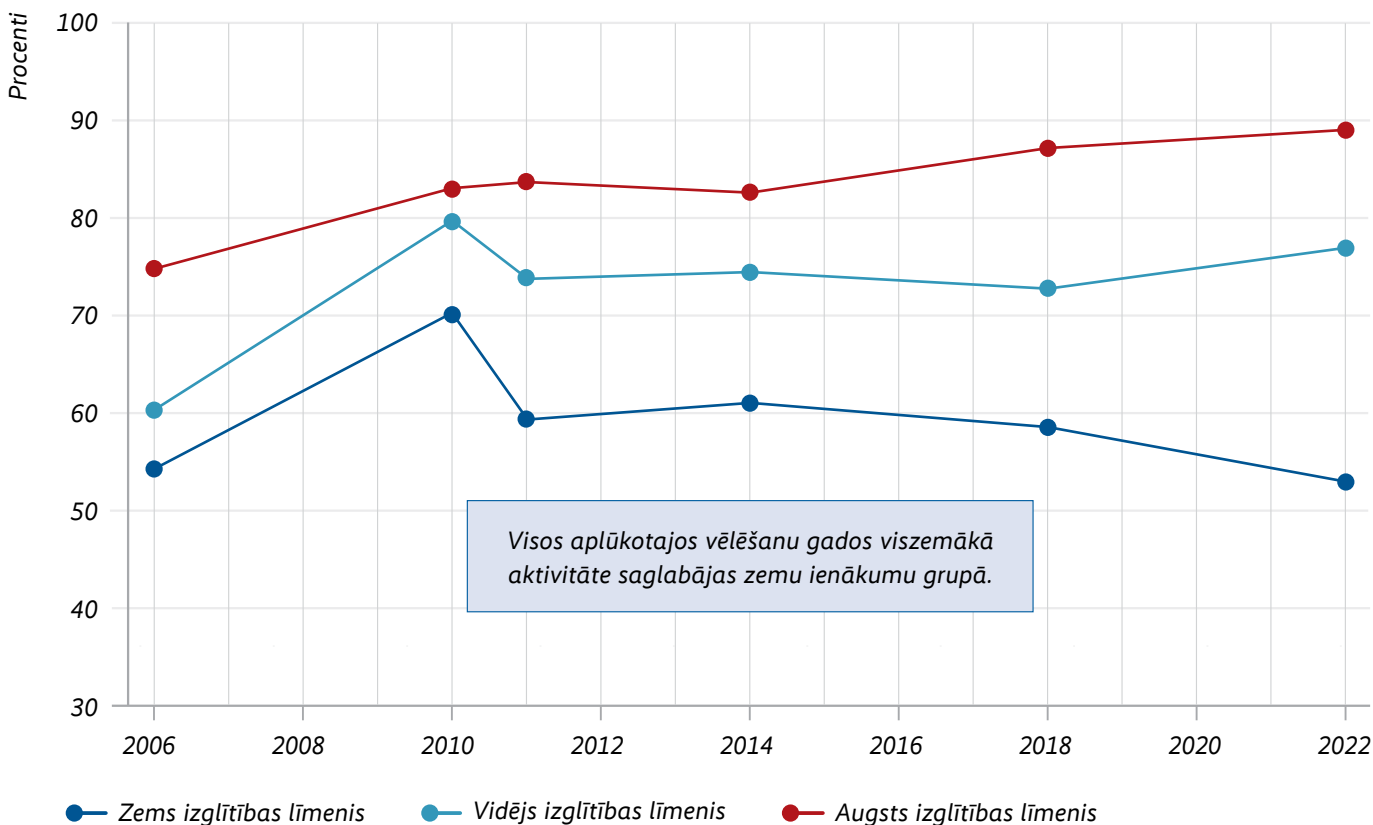
Izglītības līmenis ir cieši saistīts gan ar vēlēšanu līdzdalības apmēru, gan tās stabilitāti. Latvijas datus var novērot noturīgu nevienlīdzību pēc izglītības līmeņa (3. attēls). Personas ar augstāko izglītību uzrāda visaugstāko un stabilāko vēlētāju aktivitāti, dažādos vēlēšanu ciklos saglabājot līdzdalību 80% līmenī vai virs tā. Arī personas ar vidējo izglītības līmeni balso salīdzinoši konsekventi – parasti nedaudz virs 70% vai ap 75%, un līdz 2022. gadam šajā grupā vērojama neliela augšupejoša tendence. Turpretī vēlētāji ar zemāku izglītības līmeni joprojām ir politiski vismazāk aktīvi: viņu aktivitāte svārstās aptuveni 55–65% robežās un pēc 2018. gada samazinās. Plaisa starp vēlētājiem ar augstāko un zemāko izglītības līmeni ir būtiska – aptuveni 36 procentpunkti.

Līdzīgi konsekventas tendences atklāj arī sociālekonomiskie rādītāji, piemēram, ienākumi, profesionālās nodarbošanās slānis. Tie parāda, ka grupām ar augstāku sociālekonomisko statusu raksturīga būtiski augstāka un stabilāka vēlētāju aktivitāte. Iedzīvotāji ar augstiem ienākumiem un personas, kas strādā

3 Centrālā vēlēšanu komisija, "2025. gada pašvaldību vēlēšanās ievēlētie deputāti", pieejams: <https://dati.cvk.lv/PV2025/ieveletie-deputati/>

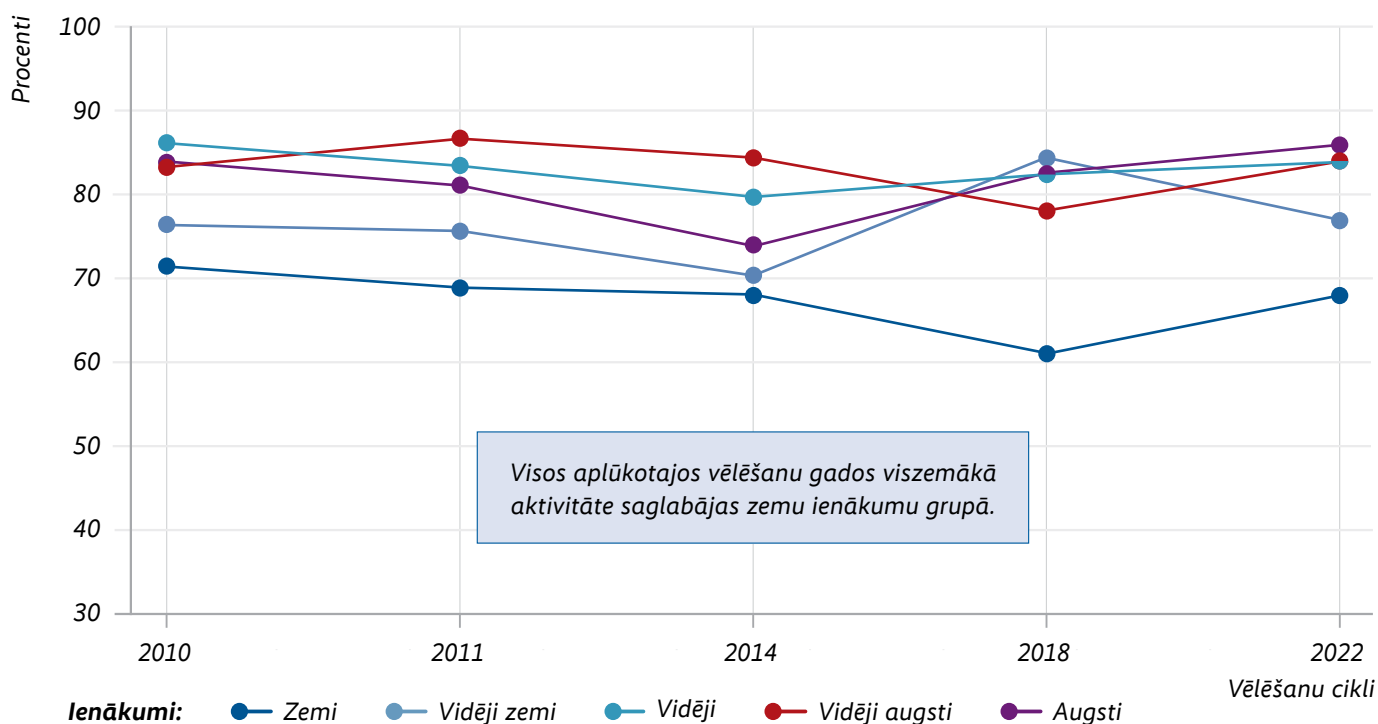
Vēlētāju aktivitāte pēc izglītības līmeņa

Attēls 3



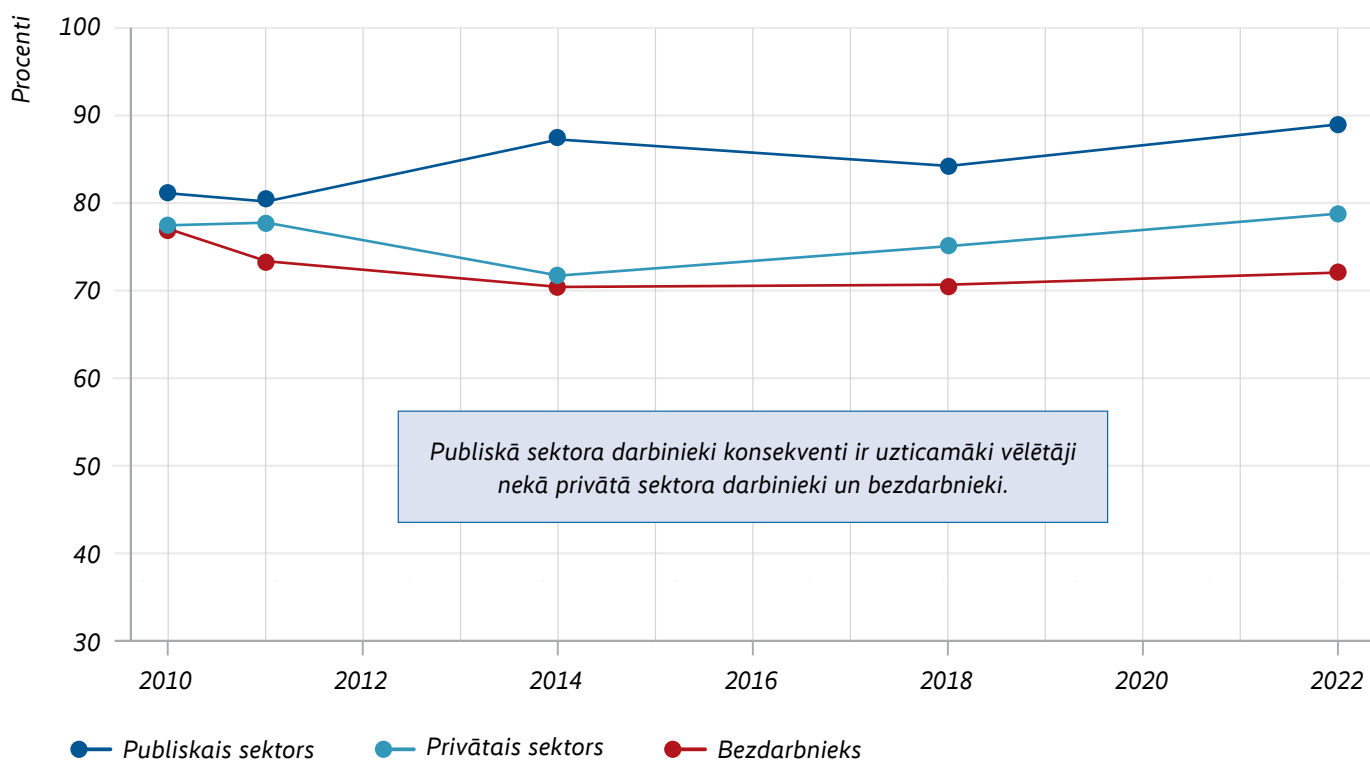
Avots: UD datu kopa; 2018. un 2022. gada rezultāti papildināti ar Centrālās vēlēšanu komisijas pasūtītajiem SKDS vēlētāju attieksmju pētījumiem par 2018. un 2022. gadu.

Vēlētāju aktivitāte pēc ienākumu līmeņa



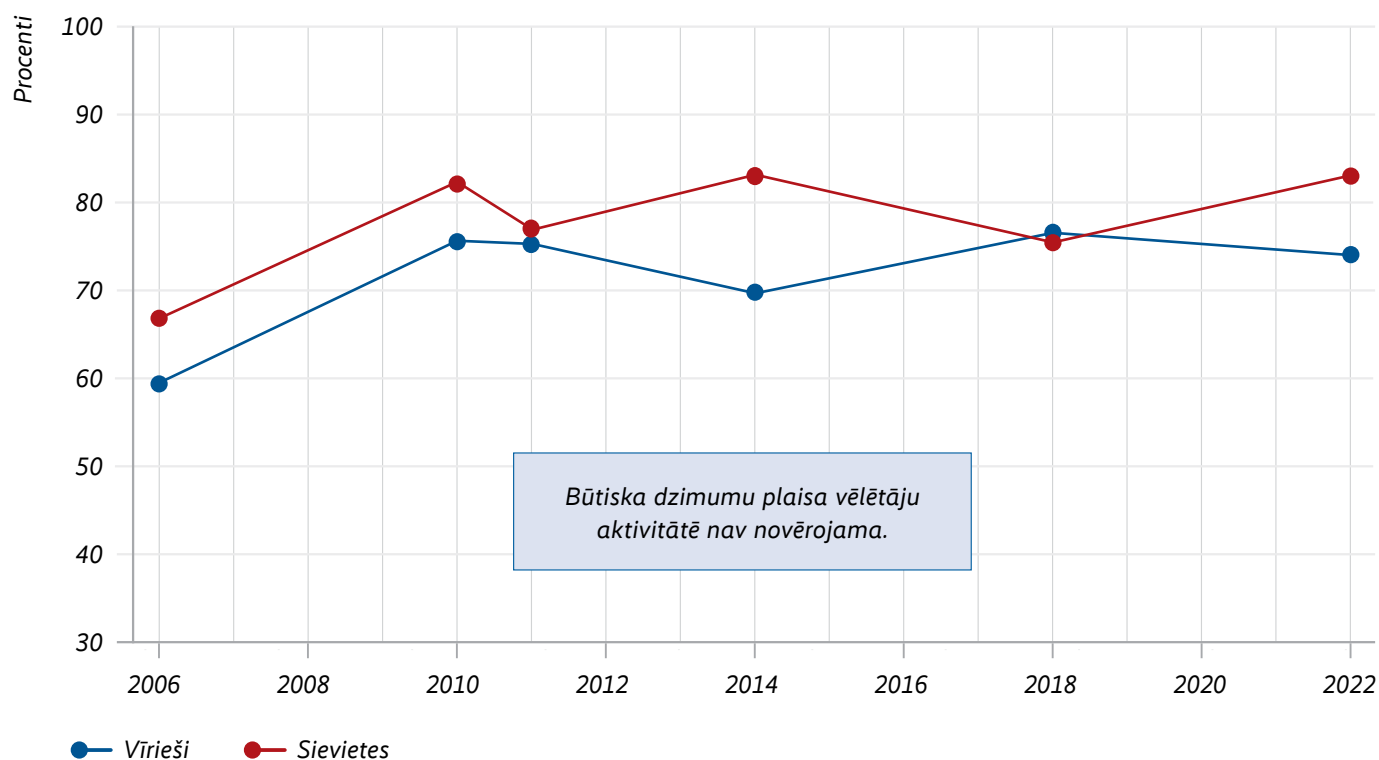
Mājsaimniecības locekļa vidējie mēneša ienākumi pēc nodokļiem, ieskaitot visus ienākumu avotus: zemi - līdz 319 eiro; zemāki vidējie - 320-409 eiro; vidējie - 410-519 eiro; augstāki vidējie - 520-709 eiro; augsti - 710 eiro un vairāk.
Avots: CVK, SKDS.

Vēlētāju aktivitāte pēc nodarbinātības sektora



Avots: CEC, SKDS.

Vēlētāju aktivitāte pēc dzimuma

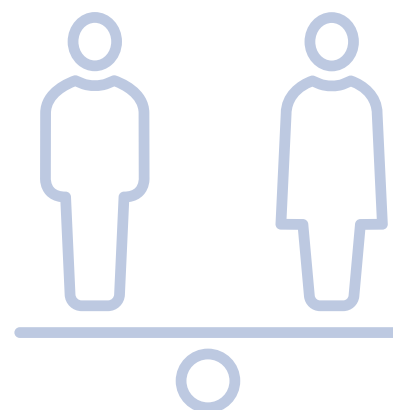


Avots: UD datu kopa; 2018. un 2022. gada rezultāti papildināti ar Centrālās vēlēšanu komisijas pasūtītajiem SKDS sabiedriskās domas aptauju rezultātiem par 2018. un 2022. gadu.

augstākā līmeņa pakalpojumu profesijās, saglabā līdzdalību tuvu 85% vai virs šī līmeņa. Savukārt vēlētāji, kuriem ir zemi ienākumi, ir salīdzinoši daudz mazāk iesaistīti vēlēšanās, vairākās vēlēšanās viņu aktivitāte pietuvojas 60% (4. attēls). Atšķirības starp nodarbinātības sektoriem parāda līdzīgu plaisu: publiskā sektora darbinieki konsekventi balso biežāk nekā privātā sektora darbinieki un bezdarbnieki, lai gan kopš 2018. gada šī atšķirība ir nedaudz sarukusi (5. attēls). Šo modeli nosaka ne tikai ienākumu stabilitāte, bet arī citi faktori, tostarp spēcīgāka pilsoniskā pienākuma sajūta. Lai gan pēdējos gados vidējo ienākumu grupās un privātā sektora darbinieku vidū aktivitāte ir uzlabojusies, kopējā strukturālā plaisa saglabājas.

Kopumā šie secinājumi liecina, ka sociālekonomiskā nevienlīdzība pāraug arī nevienlīdzīgā politiskajā pārstāvniecībā: augstāka statusa grupas vēlēšanu procesā iegūst nesamērīgi lielāku ietekmi.

No dzimumu perspektīvas raugoties, sievietes Latvijā konsekventi norāda augstāku vēlēšanu aktivitāti nekā vīrieši; tomēr šīs atšķirības ir nelielas salīdzinājumā ar plaisām pēc vecuma, izglītības un sociālekonomiskā statusa (6. attēls). Šajā ziņā dzimums darbojas kā sekundāra šķirtne, saskatot ar plašākiem starptautiskiem modeļiem, kas identificēti UD pētījumā. Salīdzinošie pētījumi norāda arī uz "izkliedes likumu": sistēmās ar zemāku kopējo vēlētāju aktivitāti līdzdalības plaisām ir tendence palielināties straujāk. Šāds modelis atbilst arī Latvijas gadījumam.



Kas Latvijā nebalso?

Latvijā ir viens no augstākajiem nebalsojošo iedzīvotāju īpatsvaram Eiropas Savienībā. Līdzās Francijai tā ierindojas starp valstīm ar lielāko to pilsoņu īpatsvaru, kuri pēdējo piecu gadu laikā vai nu nav balsojuši vispār, vai darījuši to tikai reizēm. Aptuveni 17% Latvijas pilsoņu ietilpst hronisko nebalsojošo kategorijā (Sabiedrības saliedētības radars, 2023).

Nebalsojošajiem Latvijā ir skaidri identificējams sociāldemogrāfisks profils, kurā īpaši nozīmīga loma ir izglītībai un ienākumiem. Pilsoņi ar zemāku izglītības līmeni un zemākiem ienākumiem ievērojami biežāk nepiedalās vēlēšanās, savukārt augstāks izglītības un ienākumu līmenis ir saistīts ar regulārāku vēlēšanu līdzdalību. Kā redzams 4. attēlā, zemu ienākumu grupā vēlēšanu aktivitāte ir aptuveni par 18 procentpunktiem zemāka nekā augstu ienākumu grupā. Šī sakarība redzama arī reģionālā griezumā (7. attēls), kur vēlēšanu aktivitāte cieši korelē ar ienākumu līmeni. Latvijā vēlēšanu līdzdalības nevienlīdzība ir izteiktāka nekā Rietumeiropas un Ziemeļeiropas demokrātijās un vairāk līdzinās UD pētījumā identificētajai Austrumeiropas valstu grupai.

Jauniešu līdzdalība vēlēšanās joprojām ir konsekventi zema. Jaunie pilsoņi, īpaši tie, kas jaunāki par 30 gadiem, uzrāda zemāku vēlēšanu līdzdalību: tikai aptuveni 68% aptaujāto šajā grupā norādīja, ka piedalījušies 2022. gada vēlēšanās, kas ir par 15% mazāk nekā iedzīvotāju grupā virs 60 gadiem. Lai gan pētījumu par jauniešu politisko iesaisti Latvijā joprojām ir maz, pieejamie dati norāda uz atbalstošas vides nozīmi līdzdalības veicināšanā. Jaunāku jauniešu aptauju rezultāti liecina, ka daudzi jaunieši nejūt, ka viņu viedoklis tiktu uztverts nopietni vai ka viņiem būtu iespēja jēgpilni ietekmēt lēmumus, kas skar viņu dzīvi. Tikai 17% respondentu uzskata, ka līdzdalība nacionālā līmeņa lēmumu pieņemšanā viņiem sniedz nozīmīgus rezultātus.

Plašāk raugoties, jauniešu līdzdalība lielā mērā ir atkarīga no atbalstošas vides. Jaunieši visdrošāk jūtas, paužot savu viedokli tuvās, personiskās attiecībās, bet būtiski mazāk – institucionālā vai publiskā vidē. Lai gan 55% norāda, ka ar draugiem ir “pilnībā iespējams” apspriest svarīgus jautājumus, tikai 11% šādu iespēju saskata sarunās ar skolotājiem vai izglītības iestāžu darbiniekiem, 12% – publiskās diskusijās, un tikai 8% – politiskajās organizācijās. Aptuveni puse respondentu norāda, ka šajās vidēs viņiem ir maz iespēju vai nav iespēju paust savu viedokli (Latvijas Kultūras akadē-

mija, 2026). Tādēļ viens no skaidrojumiem zema jauniešu līdzdalībai vēlēšanās ir saistāms ar plašāku politiskās sociālizēšanās problēmu, kur jau agrīni veidojas priekšstats, ka viņu līdzdalībai nav nozīmes.

Nebalsošanu labāk var izprast tad, ja paskatās uz dažādiem attieksmi veidojošiem faktoriem. Piemēram, nebalsojošajiem biežāk raksturīgs zemāks uzticēšanās līmenis politiskajām institūcijām, vājāka interese par politiku un zemāka apmierinātība ar demokrātijas darbību. Daudzi savus nelabvēlīgos sociālekonomiskos apstākļus saista ar politiskās varas rīcību. Viens no galvenajiem atturēšanās iemesliem ir neticība vēlēšanu nozīmei un spējai ar līdzdalību panākt pārmaiņas, kā arī zema pārliecība par savas balsis ietekmi politikā.

Aptuveni puse jeb 56% Latvijas iedzīvotāju uzskata dalību vēlēšanās par svarīgu un tas ir zemākais rādītājs Eiropas Savienībā. Savukārt tikai 42% aptaujās uzrunāto uzskata, ka viņu balss var kaut ko mainīt.

Sabiedrības saliedētības radars, 2023

Tādēļ, lai arī minētās grupas ir skeptiskākas, nepārliecinātība par līdzdalības nozīmi vēlēšanās kopumā ir vērojama arī plašākā sabiedrībā.

2023. gada aptauju dati arī liecina, ka nepiedalīšanās vēlēšanās ir cieši saistīta ar politisko neapmierinātību. Aptuveni 59% iedzīvotāju pauž neapmierinātību ar politisko situāciju Latvijā, un īpaši augsts neapmierinātības līmenis vērojams zemu ienākumu grupās un krievu valodā runājošo iedzīvotāju vidū (Sabiedrības saliedētības radars, 2023). Līdzīgas tendences redzamas arī citos pilsoniskās iesaistes veidos, piemēram, petīciju parakstīšanā, saziņā ar valsts amatpersonām vai dalībā protestos, kur līdzdalība ir cieši saistīta ar sociālekonomisko statusu, pilsonību un ģimenē lietoto valodu.⁴

Strukturālie faktori (piemēram, zema izglītība, zemi ienākumi, vecums un valoda) un motivācijas faktori savstarpēji pastiprina viens otru. Sociālekonomiski nelabvēlīgākā situācijā esoši pilsoņi biežāk jūtas politiski atsvešināti, un šī atsvešinātības sajūta vēl vairāk samazina līdzdalību, veido-

⁴ Saskaņā ar Centrālās statistikas pārvaldes datiem 2025. gada sākumā Latvijas nepilsoņi veidoja 8,9% no Latvijas iedzīvotāju kopskaita. Krievu tautības iedzīvotāju vidū nepilsoņu īpatsvars bija aptuveni ceturtdaļa jeb 25,1%.

jot apburto loku. Kopumā Latvija lielā mērā seko plašākajiem UD salīdzinošajā pētījumā identificētajiem modeļiem: vēlēšanu aktivitāte ir stratificēta pēc izglītības, ienākumiem un profesionālās nodarbošanās slāņa, kur sociālekonomiski sliktāki dzīves apstākļi kļūst par būtisku atturošu faktoru dalībai vēlēšanās. Latvijas gadījums atspoguļo arī nelīdzsvarotu paaudžu līdzdalību, taču dzimumam nav nozīmīgas ietekmes uz līdzdalību.

Vienlaikus Latvija no tipiskā UD modeļa atšķiras divos būtiskos aspektos. Pirmkārt, līdzdalības nevienlīdzība Latvijā ir izteiktāka nekā parāda UD vidējais rādītājs, tuvinot Latviju Austrumeiropas valstu grupai. Latviju raksturo gan zemāka kopējā līdzdalība, gan plašākas līdzdalības plaisas – īpaši jaunāko vēlēšanu vidū. Otrkārt, Latvijā ir nozīmīga etnolingvistiskā šķirtne, proti, krievu valodā runājošo vēlēšanu zemākā un arvien sarūkošā līdzdalība. Tā ir dimensija, kuru UD pētījums neskar, jo tas fokusējas, galvenokārt, uz sociālekonomiskiem aspektiem.



Reģionālās nevienlīdzības vēlētāju aktivitātē



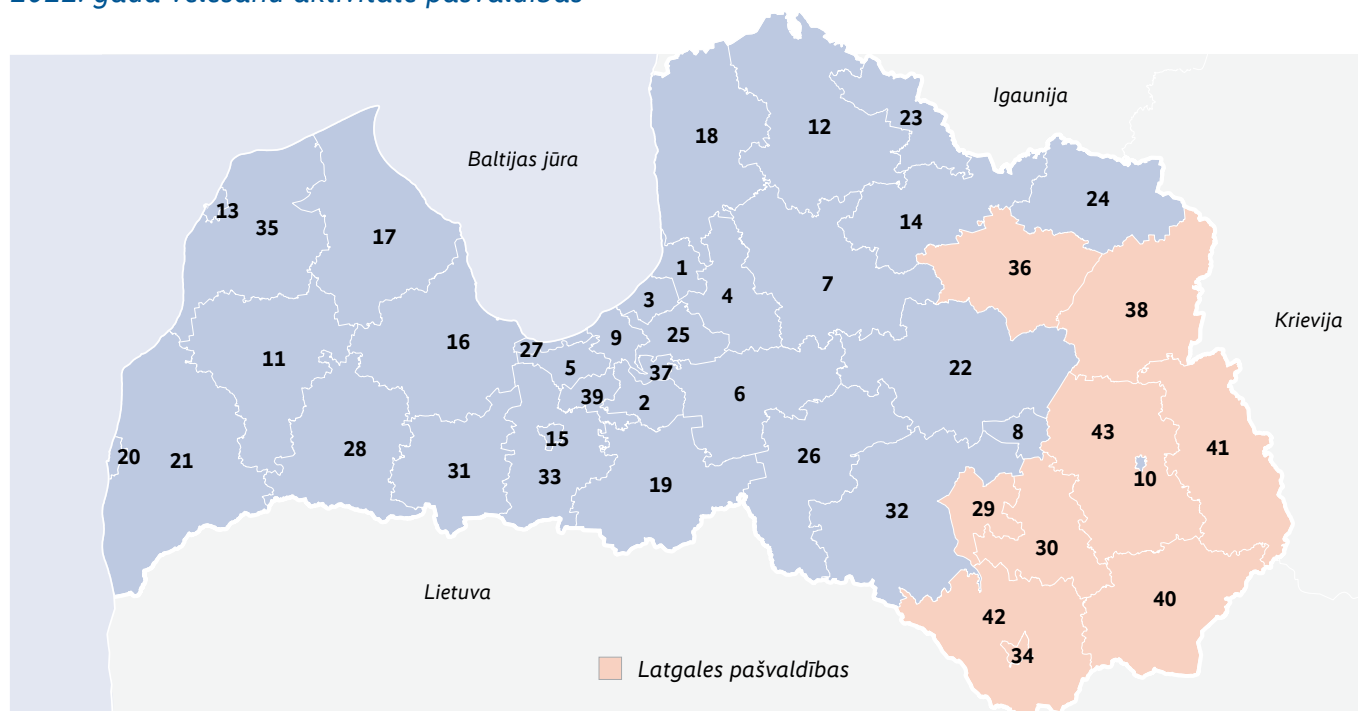
Vēlētāju aktivitātes līmeņi Latvijā atklāj izteiktu reģionālo plaisu. Augstākā līdzdalība ir pašvaldībās ap galvaspilsētu Rīgu, īpaši Pierīgas reģionā, kas ir ekonomiski dinamiskākā valsts teritorija. Vairākās no šīm pašvaldībām aktivitāte regulāri pārsniedz 70%, tostarp Saulkrastos (84%), kā arī Ķekavā un Ādažos (abās aptuveni 75%). Savukārt zemākā aktivitāte konsekventi tiek reģistrēta Latgalē – ekonomiski vājākajā un attālākajā Latvijas austrumu reģionā, kas atrodas tālāk no Rīgas un robežojas ar Krieviju un Baltkrieviju (7. attēls).

Šeit līdzdalība bieži ir zem 55%, Rēzeknes novadā sasniedzot tikai 50%

Datu analīze apstiprina, ka ienākumi ir spēcīgākais reģionālās vēlētāju aktivitātes variācijas prognozētājs. Kā redzams 7. attēlā, pastāv skaidra pozitīva sakarība starp pašvaldības vēlētāju aktivitāti un reģistrēto mājsaimniecības locekļa mediāno ienākumu (Pīrsona $r = 0,58$, $p < 0,001$; $R^2 = 0,34$), norādot, ka pašvaldībās ar augstākiem ienāku-

2022. gada vēlēšanu aktivitāte pašvaldībās

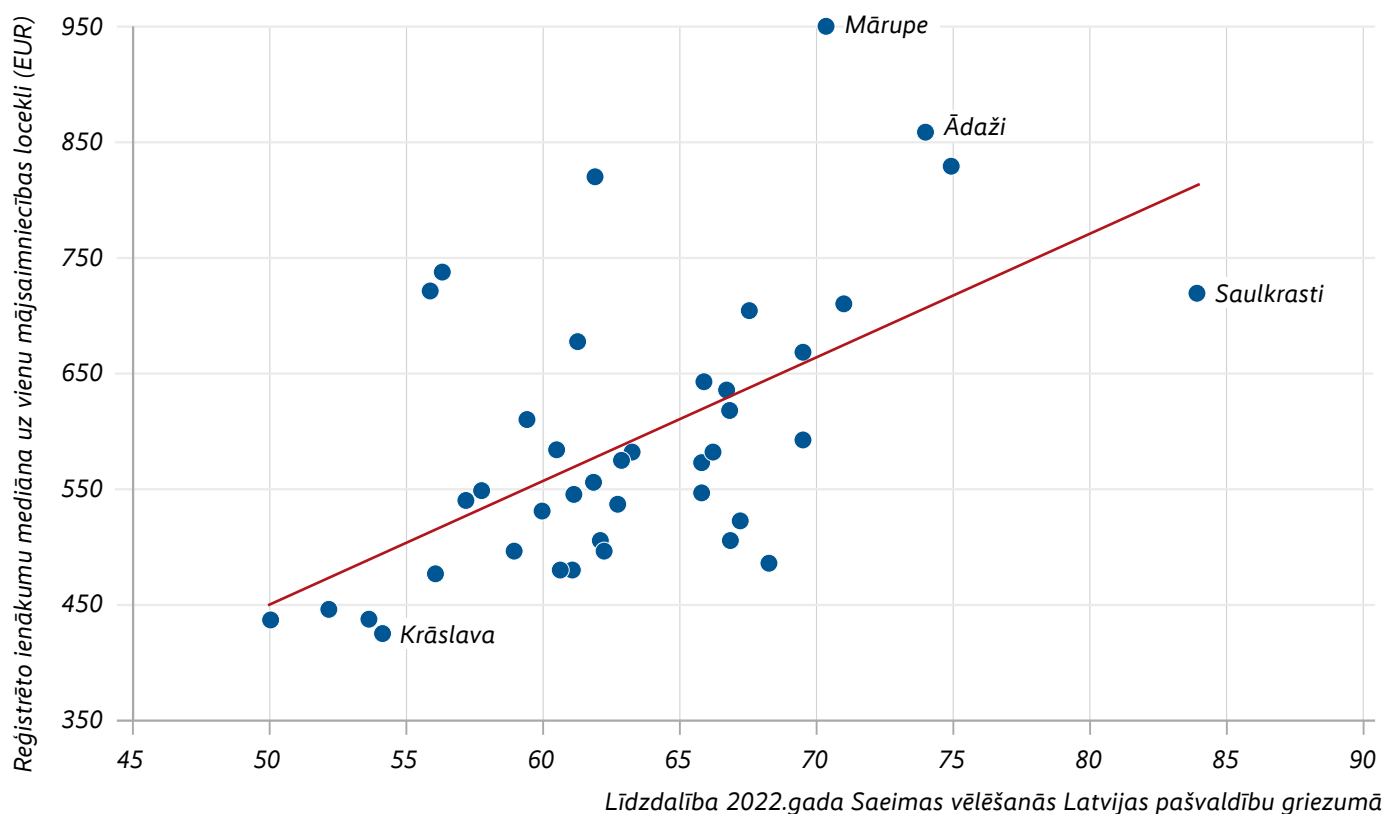
Attēls 7



| Pašvaldība | Aktivitāte | Pašvaldība | Aktivitāte | Pašvaldība | Aktivitāte | Pašvaldība | Aktivitāte |
|---------------------|------------|--------------------------|------------|-----------------------|------------|------------------------|------------|
| 1 Saulkrastu novads | 83,90% | 12 Valmieras novads | 66,80% | 23 Valkas novads | 62,18% | 34 Daugavpils | 58,96% |
| 2 Ķekavas novads | 74,89% | 13 Ventspils | 66,70% | 24 Alūksnes novads | 62,07% | 35 Ventspils novads | 57,73% |
| 3 Ādažu novads | 73,99% | 14 Smiltenes novads | 66,25% | 25 Ropažu novads | 61,90% | 36 Gulbenes novads | 57,13% |
| 4 Siguldas novads | 70,96% | 15 Jelgava | 65,86% | 26 Aizkraukles novads | 61,85% | 37 Salaspils novads | 56,32% |
| 5 Mārupes novads | 70,36% | 16 Tukuma novads | 65,78% | 27 Jūrmala | 61,25% | 38 Balvu novads | 56,04% |
| 6 Ogres novads | 69,53% | 17 Talsu novads | 65,77% | 28 Saldus novads | 61,09% | 39 Olaines novads | 55,85% |
| 7 Cēsu novads | 69,52% | 18 Limbažu novads | 63,32% | 29 Līvānu novads | 61,04% | 40 Krāslavas novads | 54,11% |
| 8 Varakļānu novads | 68,21% | 19 Bauskas novads | 62,82% | 30 Preiļu novads | 60,58% | 41 Ludzas novads | 53,64% |
| 9 Rīga | 67,55% | 20 Liepāja | 62,79% | 31 Dobeles novads | 60,51% | 42 Augšdaugavas novads | 52,15% |
| 10 Rēzekne | 67,23% | 21 Dienvidkurzemes novs, | 62,78% | 32 Jēkabpils novads | 59,96% | 43 Rēzeknes novads | 50,05% |
| 11 Kuldīgas novads | 66,85% | 22 Madonas novads | 62,75% | 33 Jelgavas novads | 59,37% | | |

Avots: Centrālā vēlēšanu komisija.

Vēlētāju aktivitāte pēc pašvaldību ienākumu līmeņa



Izkliedes diagramma rāda mērenu pozitīvu sakarību starp pašvaldības vēlētāju aktivitāti un reģistrēto mājsaimniecības locekļa mediāno ienākumu 2022. gadā. Pīrsona $r = 0,58$ ($p < 0,001$; 95% TI [0,34; 0,75]), $R^2 = 0,34$, $n = 42$ pašvaldības; pēc iedzīvotāju skaita svērtais $r = 0,60$. Pašvaldību līmeņa agregētie dati nav interpretējami individuālā līmenī kļūdas riska dēļ. Avots: Centrālā vēlēšanu komisija (aktivitāte) un Centrālā statistikas pārvalde (reģistrētie mājsaimniecības locekļa mediānie ienākumi, 2022; eksperimentālā statistika).

miem līdzdalība mēdz būt augstāka. Turīgākās teritorijas – īpaši Rīgas metropoles reģionā – konsekventi uzrāda augstāko aktivitāti, atspoguļojot augstāku ienākumu mājsaimniecību koncentrāciju.

Savukārt zemākie līdzdalības rādītāji 2022. gada vēlēšanās, proti, tikai nedaudz virs puses balsstiesīgo, tika reģistrēti vairākās Latgales pašvaldībās, kas ir ekonomiski visnelabvēlīgākajā situācijā esošais Latvijas reģions. Šo modeli pastiprina arī demogrāfiskās tendences: pēdējo trīs gadu laikā Latgale piedzīvojusi izteiktāko iedzīvotāju skaita samazinājumu Latvijā, zaudējot aptuveni 5% iedzīvotāju, kas ir četras reizes straujāk nekā vidēji valstī.⁵

Turpretī sakarība starp aktivitāti un iedzīvotāju vecuma struktūru, konkrēti 18–29 gadus vecu iedzīvotāju īpatsvaru, ir vāja un statistiski nenozīmīga ($r = -0,087$), kas liecina, ka vecuma struktūra pati par sevi reģionālās atšķirības neizskaidro. Aprakstošā analīze norāda, ka augstāka aktivitāte bieži sakrīt ar augstāku izglītības līmeni. Piemēram, tādas pašvaldības kā Mārupe, Ādaži un Saulkrasti ar salīdzinoši augstu vēlētāju aktivitāti, ir arī tās pašvaldības, kur ir lielāks īpatsvars iedzīvo-

tājiem ar augstāku izglītību. Savukārt Rēzeknes, Krāslavas un Augšdaugavas pašvaldībās vienlaikus vērojama zemāka aktivitāte un zemāks izglītības līmenis. Lai gan šis modelis ir indikatīvs, būtu nepieciešama detalizētāka analīze, lai noteiktu, vai tas saglabājas, kontrolējot citus faktorus.⁶

Lai gan sociālekonomiskie faktori izskaidro lielu daļu variācijas, skatoties uz visām Latvijas pašvaldībām kā kopumu, jānorāda uz citiem faktoriem, kas rada izņēmumus no šīs sakarības. Piemēram, Rēzeknes novada un Rēzeknes pilsētas salīdzinājums. Abas ir Latgales pašvaldības, Rēzeknes pilsētas un Rēzeknes novada pašvaldību administrācijas ēkas atrodas teju viena otrai pretī. Līdzīgs sociālekonomiskais fons, taču vēlētāju aktivitāte būtiski atšķirīga. Proti, Rēzeknes novads uzrādīja zemāko aktivitāti valstī (50%), savukārt Rēzeknes pilsētā līdzdalība bija būtiski augstāka – 67%. Būtiskais, kas šīs pašvaldības atšķir, bija politiskā vide un vēlēšanu konkurence. Rēzeknes valstspilsētai bija odiozs pašvaldības vadītājs, sīvāka politiskā konkurence, kas veicināja pilsētā dzīvojošo vēlētāju mobilizāciju. Šis parāda, ka arī apstākļos, kur ir sociālekonomiski nelabvēlīgāka vide, politiskais konteksts var būtiski ietekmēt līdzdalības rādītājus.

5 Centrālās statistikas pārvaldes oficiālā datubāze, "Iedzīvotāju skaits pēc tautības reģionos 2000–2024"; autores aprēķini.

6 Centrālās statistikas pārvaldes oficiālā datubāze, dati par Latvijas iedzīvotāju izglītības līmeni reģionos; autores aprēķini.

Latvijai raksturīgās līdzdalības iezīmes

Latvijas vēlēšanu ainavu veido ne tikai sociālekonomiskās plaisas, bet arī specifiski kontekstuāli faktori. Šajā ziņojumā izcelti divi, atšķirīgu kategoriju faktori. Viens no tiem ir valsts etnolingvistiskais sastāvs, ar ievērojamu krievu valodā runājošo iedzīvotāju daļu. Otrs, sistēmiskais faktors – pati partiju sistēma un tās vājā institucionalizācija.

Aptuveni 23% Latvijas iedzīvotāju ir krievu tautības, un aptuveni ceturtajai daļai šīs grupas ir nepilsoņa statuss, kas viņiem liedz piedalīties vēlēšanās.⁷ Līdz 2014. gada vēlēšanām krievu valodā runājošie vēlētāji uzrādīja salīdzinoši augstu līdzdalību. Tomēr pēdējās desmitgades laikā viņu aktivitāte ir būtiski samazinājusies.

Līdz 2022. gadam līdzdalības plaisa starp latviešu un krievu valodā runājošajiem vēlētājiem bija pieaugusi līdz 12 procentpunktiem (9. attēls).

Šis kritums sakrita ar vispārējo kopējās vēlētāju aktivitātes samazināšanos, tomēr īpaši izteikts tas bija krievu valodā runājošo vēlētāju vidū. Viens no būtiskiem faktoriem bija partijas “Saskaņa” stagnācija – vēsturiski tā bija ietekmīgākā, lai gan ne vienīgā, partija, kas mobilizēja šo elektorātu. 2022. gada vēlēšanās “Saskaņa” zaudēja astoņas parlamenta vietas salīdzinājumā ar iepriekšējo ciklu, un tās agrākais lēmums publiski kritizēt Krievijas 2014. gada agresiju Ukrainā jau bija izraisījis iekšējas šķelšanās un atsvešinājis daļu tradicionālās vēlētāju bāzes. Kopš tā laika ir izveidojušās jaunas uz šo elektorātu orientētas partijas.

Citi dati parāda, ka gandrīz puse krievu valodā runājošo (48,8%) uzskata, ka viņiem nav nekādu iespēju ietekmēt politiku, savukārt vēl 23,5% uzskata, ka viņu iespējas ir ļoti ierobežotas (Kaprāns et al., 2025). Rezultātā šī grupa bieži uztver, ka tādi cilvēki kā viņi nevar jēgpilni ietekmēt politiskos iznākumus, kas mazina motivāciju balsot un veicina zemu uztvertā vēlēšanu iedarbīguma līmeni. Kopumā krievu valodā runājošie iedzīvotāji vēsturiski ir uzrādījuši zemāku politiskās līdzdalības līmeni, taču Krievijas pilna mēroga karš pret Ukrainu būtiski mainījis kontekstu un padziļinājis šo plaisu (Kaprāns et al., 2025). Kopš 2022. gada politiskā atsvešināšanās daļā krievu valodā runājošo iedzīvotāju arvien biežāk izpaužas ne tikai kā zema līdzdalība, bet arī

kā cinisms, atsvešinātība, apātija, pašcenzūra, bailes atklāti paust viedokli un atkāpšanās no politiskajiem jautājumiem, tostarp ziņu patēriņa (Kaprāns et al., 2025). Tas liecina, ka karš šo grupu padarījis grūtāk sasniedzamu ar ierastajiem demokrātiskās līdzdalības kanāliem un politisko atsvešinātību pārvērtis plašākā sabiedrības saliedētības jautājumā Latvijā.

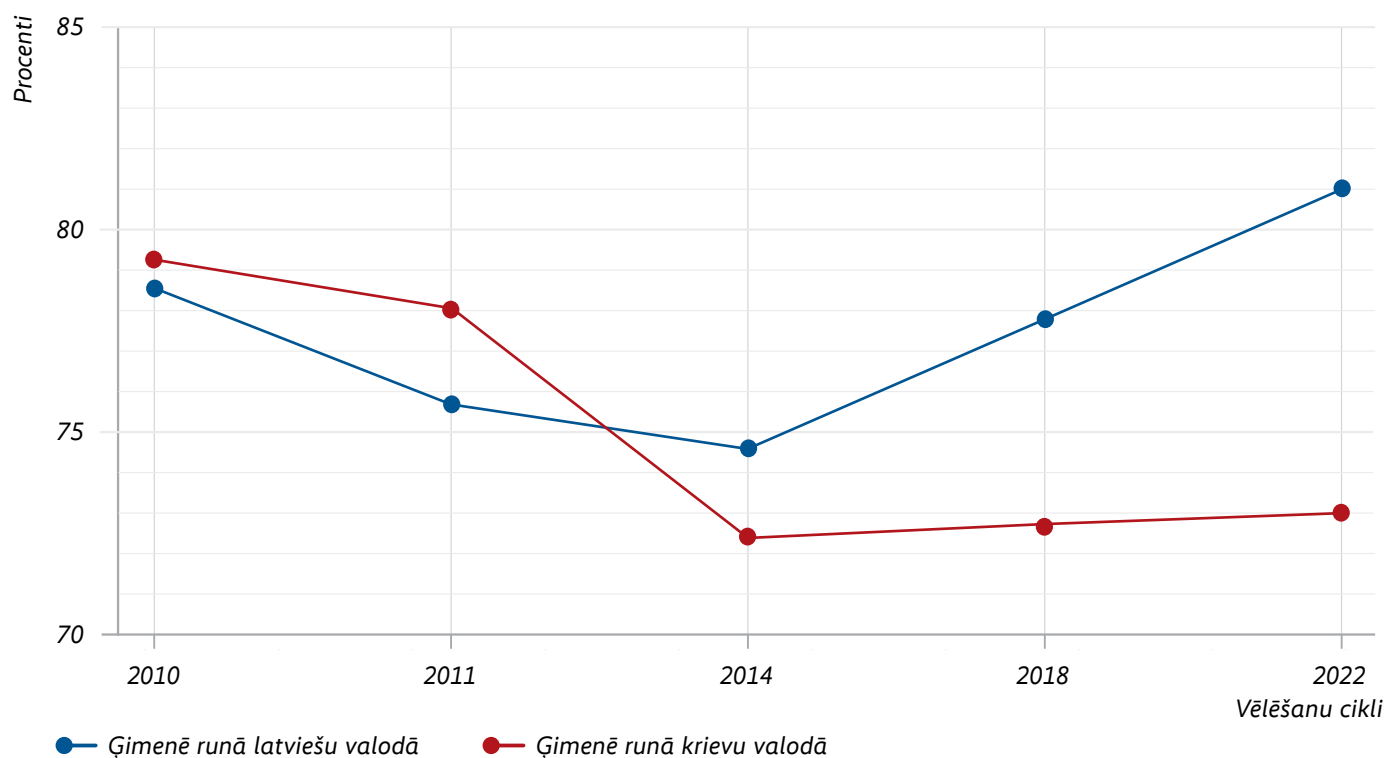
Krievvalodīgo vēlētāju aktivitāti Latvijā ir sarežģīti analizēt vairāku iemeslu dēļ. Teikt “krievvalodīgo grupa” ir zināms vienkāršoējums, krievu valodā runājošie nav homogēna grupa: viņi atšķiras pēc etniskās izcelsmes (krievi, ukraiņi, baltkrievi), politiskās identitātes, piesaistes Latvijai un attieksmes pret Krievijas izvērsto karu Ukrainā. Atšķiras arī latviešu un krievu valodā runājošo auditoriju mediju patēriņa modeļi. Šai fragmentācijai ir nozīme, jo krievu valodā runājošie vēlētāji ir pakļauti daļēji atšķirīgiem politiskajiem naratīviem, kas var citādi veidot viņu priekšstatus par partijām, valsts institūcijām un karu Ukrainā. Mobilizējošs politiskais piedāvājums krievu valodā runājošajiem pilsoņiem pastāv: vairākas partijas aktīvi uzrunā šo elektorātu, palielinot konkurenci par šiem vēlētājiem, taču tas nenozīmē, ka šis politiskais piedāvājums pārtop tiešā krievvalodīgo politiskajā pārstāvniecībā parlamentā.

2025. gada pētījums norāda, ka krievu valodā runājošie iedzīvotāji bieži jūtas nedroši, paužot politiskos uzskatus, jo sabiedrībā pastāv noturīga spriedze saistībā ar valodu un etnisko piederību. Spriedze vēl vairāk pastiprinājusies pēc Krievijas pilna mēroga iebrukuma Ukrainā, kas mobilizējis nacionāli orientētu politisko partiju atbalstītājus un naratīvus. Šī dinamika bija redzama, piemēram, 2025. gada pašvaldību vēlēšanās etniski daudzveidīgajā galvaspilsētā Rīgā.

Līdzdalību vēlēšanās nevar skatīt atrauti no plašāka sistēmiskā konteksta, proti, partiju sistēmas un partiju spējas pildīt starpnieka lomu starp vēlētājiem un valsts varu, apkopojot sabiedrības intereses, pārvēršot tās politiskās programmās un pārstāvot tās lēmumu pieņemšanas procesā. Latvijas partijas raksturo vāja institucionalizācija, līdzīgi kā citām Baltijas valstīm, reģionā vēsturiskā mantojuma dēļ partijas ir vāji iesakņojušās (Saarts, 2011). Saikne starp politiskajām partijām un vēlētājiem joprojām ir vāja: partijas ir fragmentētas, ideoloģiskās pozīcijas bieži neskaidras, un saiknes starp sociālajām šķirtnēm un partiju atbalstu ir izplūdušas. Partiju organizato-

⁷ Skat. 3.beigu piezīmi.

Vēlētāju aktivitāte pēc ģimenē lietotās valodas



Avots: Latvijas Republikas Centrālās vēlēšanu komisijas pasūtītās SKDS aptaujas (2010–2022).

riskā darbība, tai skaitā, reģionos, ir salīdzinoši pasīva un tikai pavisam maza daļa sabiedrības tām uzticas. Vienlaikus partijas saņem dāsnu valsts finansējumu un ir starp finansiāli turīgākajām Baltijas reģionā (KNAB, 2025), taču sabiedrība neredz, ka partijas tādēļ kļūtu spēcīgākas.

Lai gan Latvijā formāli ir liels politisko partiju skaits – 2021. gadā bija reģistrēta 81 partija, lielākajai daļai no tām ir ļoti neliela biedru bāze. Salīdzinājumam, Igaunijā bija reģistrētas 12 partijas, bet Lietuvā 27. Likumā paredzētais sliekšnis partijas dibināšanai Latvijā ir salīdzinoši zems: nepieciešami vismaz 200 dibinātāji. Savukārt, lai partija varētu piedalīties Saeimas vēlēšanās, tai pašlaik nepieciešami vismaz 500 biedri, kas atbilst aptuveni 0,032% no balsstiesīgo pilsoņu kopskaita. Arī iedzīvotāju iesaiste partijās Latvijā ir vāja:

Tikai aptuveni 1,7% Latvijas iedzīvotāju ir politisko partiju biedri⁸, kas ir zemākais īpatsvars Baltijas reģionā. Salīdzinājumam, Igaunijā šis rādītājs ir aptuveni 3%, savukārt Lietuvā dažādos avotos minētie dati nedaudz atšķiras, sasniedzot līdz aptuveni 5%.

ERR, 2023; Lietuvas Tieslietu ministrija, 2023

Latvijas partiju vājā biedru bāze redzama arī lielāko partiju līmenī: pat lielākajai partijai “Vienotība” ir tikai nedaudz vairāk par 2000 biedru.

Iepriekš minētais UD pētījums izceļ reprezentativitāti ierobežojošo efektu, proti, partijas ar ierobežotiem resursiem mobilizācijas centienus mēdz koncentrēt uz grupām, kuras jau balso, nevis cenšas uzrunāt nedzirdamās balsis, tādējādi padziļinot atsvešināšanos grupās ar zemāku līdzdalību. Šis efekts vērojams arī Latvijā.



⁸ Autore aprēķins, balstoties uz to, ka 2025. gada sākumā Latvijā bija 1517010 pilngadīgu iedzīvotāju un politisko partiju sniegtie dati liecināja par aptuveni 26 000 partiju biedru kopskaitu.

Secinājumi un ieteikumi

Šis ziņojums parāda, ka nebalsošana Latvijā nav nejauša parādība un to nevar uzskatīt par sociāli neitrālu. Vēlēšanu līdzdalību ietekmē sociālekonomiskās nevienlīdzības, etnolingvistiskie faktori un partiju sistēmas institucionālās iezīmes. Analīzē iezīmējas vairāki būtiski modeļi.

Pirmkārt, vecums, izglītība un ienākumi joprojām ir spēcīgākie vēlēšanu līdzdalību prognozējošie faktori. Gados vecāki, labāk izglītoti un turīgāki pilsoņi balso būtiski biežāk nekā jaunieši, zemū ienākumu saņēmēji un personas ar zemāku izglītības līmeni. Šīs plaisas saglabājušās dažādos vēlēšanu ciklos un atspoguļo UD salīdzinošajā analīzē identificētos modeļus. Rezultāts ir strukturāli nevienlīdzīgs politiskās balsu sadalījums, kurā tie, kuri saskaras ar lielāku sociālekonomisko ievainojamību, vienlaikus visretāk piedalās vēlēšanās, lai ietekmētu politiku, kas to var mainīt.

Otrkārt, etnolingvistiskās šķirtne vēlēšanu līdzdalībā padziļinās, radot pieaugošu plaisu starp latviešu un krievu valodā runājošajiem vēletājiem. Krievu valodā runājošie iedzīvotāji arvien biežāk norāda uz zemāku politisko iedarbīgumu, ierobežotu uzticēšanos un nevēlēšanos atklāti paust politiskos uzskatus, īpaši pastiprinātās sociālās spriedzes apstākļos pēc Krievijas pilna mēroga iebrukuma Ukrainā. Šie apstākļi mazina krievvalodīgo vēletāju aktivitāti, bet vienlaikus, veicina nacionāli orientēto vēletāju mobilizēšanos, tādējādi veidojas labvēlīgi apstākļi polarizācijai pārstāvniecības plaisas veidā. Jāatzīst, ka esošajos kara fona apstākļos šo jautājumu risināt Latvijā ir īpaši sarežģīti, jo tas ir cieši saistīts ar nacionālās drošības apsvērumiem.

Treškārt, sistēmiskā līmenī politisko partiju vājā iesakņotība sabiedrībā veicina zemāku vēletāju aktivitāti. Lai gan Latvijā ir liels formāli reģistrētu partiju skaits, to biedru bāzes joprojām ir ļoti nelielas. Daudzām partijām trūkst organizatoriskās kapacitātes, ideoloģiskās skaidrības un biedru aktīvas līdzdalības, kas nepieciešama noturīgu saišu veidošanai ar vēletājiem. Šī vājā iesakņotība ierobežo pilsoniskās iesaistes iespējas, grauj politisko uzticēšanos un pastiprina priekšstatu, ka politika ir tāla, "nedzirdīga" un neatsaucīga.

Ziņojumā minētie izaicinājumi ir attīstījušies pakāpeniski, visticamāk, arī to risināšanai nepieciešams ilgāks laiks, mērķēts pasākumu kopums, kas vienlaikus pievēršas gan strukturālajiem šķēršļiem, gan motivācijas faktoriem, kuri ietekmē politisko līdzdalību.

Jauniešu līdzdalības veicināšanai svarīgi veidot labvēlīgu un atbalstošu vidi tajās vietās, kur jaunieši ikdienā uzturas un

socializējas visbiežāk – skolās, augstskolās un pašvaldībās. Tas nozīmē ne tikai stiprināt pilsonisko izglītību, bet arī mērķtiecīgi veidot līdzdalības un diskusiju kultūru, kurā jaunieši var paust savu viedokli, apspriest sabiedriski nozīmīgus jautājumus un redzēt, ka viņu iesaiste var ietekmēt lēmumus. Pašvaldību līmenī būtiska ir jauniešu iniciatīvu paplašināšana un strukturētu līdzdalības iespēju veidošana politikas jomās, kas tieši skar jauniešus, piemēram, izglītībā, mājokļu politikā un mobilitātē. Šāda pieeja var palīdzēt mazināt jauniešu atsvešinātības sajūtu no politikas un stiprināt pārliecību, ka viņu balsij ir nozīme. Pieejamie dati liecina, ka jaunieši biežāk iesaistās tad, ja jūtas sadzirdēti ne tikai ģimenē, bet arī skolās, augstskolās un vietējā kopienā.

Latvijā jauniešiem no 16 gadu vecuma jau ir pieejami vairāki līdzdalības instrumenti, tostarp, iespēja pieteikt idejas un par tām balsot līdzdalības budžeta projektos pašvaldībās, kā arī parakstīt kolektīvos iesniegumus pašvaldībai, iesaistīties iedzīvotāju padomēs. Šie instrumenti būtu aktīvāk jāpopulārizē. Daudzsoļā nesena inovācija ir *Signālvēlēšanas*, kas pirmo reizi tika izmēģinātas 2025. gada pašvaldību vēlēšanās un plānotas atkārtoti 2026. gada Saeimas vēlēšanās. Šīs simulētās vēlēšanas ļauj 15–17 gadus veciem jauniešiem nodot simbolisku balsi, apgūt vēlēšanu procedūras un salīdzināt savu izvēli ar faktiskajiem rezultātiem. Šāda agrīna pieredze var mazināt informatīvos un psiholoģiskos šķēršļus līdzdalībai. Jānorāda gan, ka lai gan balsstiesību vecuma samazināšana līdz 16 gadiem ir apspriesta, sabiedrības atbalsts tam joprojām ir ierobežots (27% 2020. gadā; TV3, 2020).

Zemu ienākumu pilsoņu līdzdalības palielināšanai nepieciešams risināt pamatā esošās sociālekonomiskās nevienlīdzības problēmas, kas ierobežo politisko iesaisti. Latvija joprojām ir viena no nevienlīdzīgākajām Eiropas Savienības valstīm, ar Džini koeficientu aptuveni 34 (Eurostat, 2023). Tādēļ ienākumu nevienlīdzības mazināšana ir būtiska ne vien iedzīvotāju dzīves kvalitātes uzlabošanai, bet tai ir ietekme arī uz demokrātijas kvalitāti. Politiskajām partijām būtu jāprioritizē skaidra, izstrādāta sociālekonomiskā programma, īpaši attiecībā uz atalgojumu, mājokļu pieejamību un publiskajiem pakalpojumiem. Neatkarīgajiem medijiem ir būtiska loma, izgaismojot iedzīvotāju labklājībai nozīmīgus jautājumus un veidojot sabiedrisko pieprasījumu pēc politikas, kas uz tiem reaģē.

Noturīgs izaicinājums ir politiskās atsvešināšanās pašpastiprinošais cikls: cilvēki, kuri nejūtas pārstāvēti, retāk piedalās vēlēšanās, un tas savukārt vēl vairāk mazina viņu pārstāvniecību politiskajā procesā. Zemu ienākumu grupu bažas

politiskajā dienaskārtībā biežāk aktualizē populistiski politiskie spēki, kuri pārsvarā darbojas opozīcijā. Tādēļ viņiem līdz šim bijušas ierobežotas iespējas praksē pierādīt, vai un kā viņi spēj īstenot savus solījumus šiem vēlētājiem. Vienlaikus šādi politiskie spēki mēdz pastiprināt neuzticēšanos politiskajām institūcijām. Lai gan viņu vēstījumi var uzrunāt sociāli nelabvēlīgākā situācijā esošus vēlētājus, neskaidra vai pretrunīga nostāja citos būtiskos jautājumos, piemēram, attieksmē pret Krievijas agresiju Ukrainā, var mazināt viņu uzticamību un padarīt politisko piedāvājumu riskantu. Tāpēc iekļaujošākai demokrātiskajai pārstāvniecībai būtiska ir ticama un programmatiska nevis tikai noteiktā identitātē vai protestā balstīta politiskā pārstāvniecība. Mērķēta, konkrētos jautājumos balstīta komunikācija, kas pievēršas cilvēku ikdienas bažām, piemēram, dzīves dārdzībai un sociālajai drošībai, var palīdzēt zemu ienākumu pilsoņus no jauna iesaistīt politiskajā procesā.

Etnolingvistiskās līdzdalības plaisas mazināšana pašreizējā ģeopolitiskajā kontekstā ir īpaši sarežģīts uzdevums. Politisko iesaisti mazākumtautību kopienās ietekmē paaugstināts jūtīgums, kas saistīts ar drošības apsvērumiem, reģionālo spriedzi un Krievijas agresiju Ukrainā. Vienlaikus ir svarīgi nepieļaut, ka šie apstākļi noved pie lojālu Latvijas mazākumtautību iedzīvotāju politiskas atsvešināšanās vai izstumšanas no pilsoniskās līdzdalības telpas. Tāpēc būtiska ir drošu un iekļaujošu līdzdalības formu veidošana, kurās krievu valodā runājošie Latvijas iedzīvotāji, kuri sevi saista ar Latvijas valsti un demokrātisko kārtību, var paust savu viedokli, iesaistīties vietējās kopienas jautājumu risināšanā un stiprināt piederības sajūtu Latvijai. Šajā ziņā noderīgākie risinājumi ir saistīti ar starpkopienas iniciatīvu atbalstīšanu un vietēja līmeņa dialoga formātiem dažādu praktisku jautājumu risināšanai, kas veido uzticēšanos, piederību kopienai un valstij, veicinot kopīgu pilsonisko identitāti. Praktiskie sadarbības formāti kā līdzdalības budžets, ļauj pārvirzīt sadarbību no šķēršļiem identitātes jautājumiem uz kopīgām vietējām vajadzībām – piemēram, publiskās infrastruktūras uzlabošanu, jauniešu iespējām, mobilitāti vai apkaimju drošību. Šādi līdzdalības mehānismi var palīdzēt mazināt atsvešinātību un radīt pozitīvu praktisku pieredzi, ka demokrātiska iesaiste sniedz taustāmus rezultātus arī mazākumtautību kopienu iedzīvotājiem.

Visbeidzot, būtiski ir atjaunot saikni starp politiskajām partijām un sabiedrību. Visticamāk, partijām šajā ziņā nepieciešami spēcīgāki stimuli, lai paplašinātu biedru loku un aktīvi iesaistītu atbalstītājus. Viens no apsveramiem stimuliem būtu sasaistīt valsts finansējuma apmēru ar biedru skaitu partijā, reģionālo darbību raksturojošiem rādītājiem. Partijām jāstiprina arī iekšējā demokrātija, aktīvi iesaistot biedrus lēmumu pieņemšanā, nodrošinot atskaitīšanos, veidojot caurskatāmu kandidātu atlasīšanas procesu. Vienlīdz svarīgi ir paplašināt vietējās partiju struktūras, īpaši reģionos ar pastāvīgi zemu aktivitāti, piemēram, Latgalē un lauku pašvaldībās. Papildus, lai veicinātu lielāku sabiedrības uzticēšanos, sabiedrībai būtu jābūt lielākām iespējām redzēt detalizētāku partiju atskaitīšanos par izlietojumu.



Izmantotā literatūra

- Elsässer, L., Schäfer, A., & Wenker, J. (2022). *Unequal democracies: Who does (not) vote? Voter turnout trends in the OSCE region since 1970*. Friedrich-Ebert-Stiftung, <https://collections.fes.de/publikationen/ident/fes/19356>.
- ERR News (2023). *Parties see no problem with membership declining*, <https://news.err.ee/1609362446/parties-see-no-problem-with-membership-declining>.
- Eurostat (2025). *Living conditions in Europe – income distribution and income inequality*. European Commission, https://ec.europa.eu/eurostat/statistics-explained/index.php?title=Living_conditions_in_Europe_-_income_distribution_and_income_inequality.
- Hicks, A. M., & Swank, D. H. (1992). Politics, institutions, and welfare spending in industrialized democracies. *American Political Science Review*, 86(3).
- Kaprāns, M., Žabko, O., Juzefovičs, J., Tetarenko-Supe, A., & Mieriņa, I. (2025). *Latvijas rusofono iedzīvotāju ģeopolitiskie priekšstati, pilsoniskā līdzdalība un mediju lietošana 2025: aptaujas rezultātu prezentācija*. Latvijas Universitāte / Rīgas Stradiņa universitāte / Norstat.
- Kažoka, I., & Bērziņa, L. (2023). Sabiedrības saliedētības radars 2023. Sabiedrības integrācijas fonds, <https://www.sif.gov.lv/lv/media/5598/download?attachment>.
- KNAB (2025). Informatīvais ziņojums "Par valsts budžeta finansējuma piešķiršanas modeļa politiskajām organizācijām (partijām) izvērtējumu Latvijā no 2018. gada līdz 2023. gadam".
- Latvijas Kultūras akadēmija (2026). Jauniešu autentiskas līdzdalības priekšnoteikumi formālās un neformālās izglītības vidē (UNFRAMED), Valsts pētījumu programmas "Izglītība" projekts Nr. VPP-IZM-Izglītība-2023/6-0002, aptaujas datu prezentācija, https://www.lps.lv/uploads/docs_module/4.%20A.La%C4%B7e%20LPS_26012026_UNFRAMED.pdf
- Latvijas Universitāte (2022). Vēlētāju aktivitātes samazināšanās cēloņu un to ietekmējošo faktoru izvērtējums. LU Sociālo zinātņu fakultāte, https://ppdb.mk.gov.lv/wp-content/uploads/2022/02/Veletaju-lidzdalibas-petijums-LU_PETIJUMS.pdf.
- Lijphart, A. (1997). Unequal participation: Democracy's unresolved dilemma. *American Political Science Review*, 91(1), 1–14.
- Lithuanian Ministry of Justice (2023). Data on political party membership in Lithuania.
- Mahler, V. A. (2008). Electoral turnout and income redistribution. *European Journal of Political Research*, 47.
- Mueller, D. C., & Stratmann, T. (2003). The economic effects of democratic participation. *Journal of Public Economics*, 87.
- Saarts, T. (2011). Comparative party system analysis in the Baltic states: The case of Estonia. *Studies of Transition States and Societies*, 3(3), 102–127, <https://www.ssoar.info/ssoar/handle/document/36380>.
- SKDS (2010). Vēlētāju attieksmju pētījums 2010: Latvijas iedzīvotāju aptauja, <https://www.cvk.lv/lv/media/129/download?attachment>.
- SKDS (2011). Vēlētāju attieksmju pētījums 2011: Latvijas iedzīvotāju aptauja, <https://www.cvk.lv/lv/media/128/download?attachment>.
- SKDS (2014). Vēlētāju attieksmju pētījums 2014: Latvijas iedzīvotāju aptauja, <https://www.cvk.lv/lv/media/122/download?attachment>.
- SKDS (2018). Vēlētāju attieksmju pētījums 2018: LR pilsoņu aptauja, <https://www.cvk.lv/lv/media/117/download?attachment>.
- SKDS (2022). Vēlētāju attieksmju pētījums 2022: pēcvēlēšanu aptauja, LR pilsoņu aptauja, <https://www.cvk.lv/lv/media/110/download?attachment>.
- TV3 News (2020, 25. jūnijs). Vai balsstiesības būtu jāpiešķir no 16 gadu vecuma? Raidījums "900 sekundes", <https://tv3.lv/zinas/latvija/sabiedriba/aptauja-vai-balsstiesibas-butu-japieskir-no-16-gadu-vecuma/>.
- Verba, S. (2003). Would the dream of political equality turn out to be a nightmare? *Perspectives on Politics*, 1(4), 663–679.

Par autori

Līga Stafecka ir domnīcas PROVIDUS vadošā pētniece. Viņas darbs ir saistīts ar labu pārvaldību, valsts pārvaldes attīstību, korupcijas novēršanu un līdzdalības demokrātiju, īpašu uzmanību pievēršot tam, kā institūcijas var kļūt atvērtākas, atbildīgākas un sabiedrības vajadzībām atsaucīgākas. Viņai ir ilggadēja pieredze rīcībpolitikas pētniecībā, interešu aizstāvībā, kā arī viņa ir vairāku analītisku ziņojumu un rīcībpolitikas ieteikumu autore un līdzautore par pārvaldību, sabiedrības līdzdalību un integritātes sistēmām Latvijā un starptautiski. Pašlaik viņa izstrādā doktora darbu valsts pārvaldes disciplīnā Latvijas Universitātē.

Kas Latvijā (ne)balso?



Kāpēc Latvijas iedzīvotājiem būtu jāuztraucas par vēlēšanu aktivitāti?

Latvijā vēlēšanu aktivitāte ir nostabilizējusies mērenā līmenī, tomēr līdzdalībā saglabājas dziļa un noturīga nevienlīdzība. Atšķirības pēc vecuma, izglītības, ienākumiem un reģiona nozīmē, ka politiskos lēmumus lielākā mērā ietekmē vecāki, turīgāki un labāk izglītoti pilsoņi. Tas vājina demokrātisko pārstāvniecību un var pastiprināt jau esošās sociālās un teritoriālās plaisas.



Kas ir Latvijas nebalsojošie? Atbilstoši plašākām Eiropas tendencēm vēlēšanās visretāk piedalās jaunieši, pilsoņi ar zemākiem ienākumiem un zemāku izglītības līmeni, kā arī ekonomiski vājāku reģionu iedzīvotāji. Latvijā sarakstam pievienojas vēl viena grupa – krievvalodīgie vēlētoji. Vēlētoji nav pārliecināti par iespēju ietekmēt politiskos procesus, pēc Krievijas pilna mēroga iebrukuma Ukrainā pieaugusi arī sociālā spriedze. Politiskās partijas ir vāji iesakņojušās sabiedrībā, to parāda zems biedru skaits, trauslā saite starp vēlētajiem un partijām.



Kas būtu jādara? Līdzdalības plaisas mazināšanai nepieciešama mērķēta rīcība: jāstiprina pilsoniskā izglītība un jauniešu iesaiste, jāuzlabo programmatiska politika, kā arī saziņa ar zemu ienākumu vēlētojiem, jāveido droša vide lojālo mazākumtautību kopienu politiskajai līdzdalībai un jāstiprina politisko partiju saikne ar sabiedrību. Pašvaldību līmeņa instrumenti, piemēram, līdzdalības budžets, kā arī jaunas iniciatīvas, piemēram, izmēģinājuma vēlēšanas jauniešiem līdz 18 gadu vecumam, var palīdzēt veidot agrīnus pilsoniskās līdzdalības paradumus un paplašināt demokrātisko iekļaušanu.

You can find further information on this topic here:

➔ democracy.fes.de/topics/inequality-democracy.html

