

SIEVIETES UN VĪRIEŠI PĀRVALDĪBĀ

(c) Sabiedriskās Politikas Institūts

Publikācija ir tapusi projekta “Masu mediju loma varas pārdalē” ietvaros, kas finansēts no “Eiropas Kopienas Dzimumu līdztiesības pamatstratēģijas 2001.–2005. gadam” līdzekļiem, bet Eiropas Kopiena nav atbildīga par autoru pausto viedokli un darba izmantošanu.

SATURS

IEVADS	5
I. PĒTĪJUMA METODEDES	6
II. PĒTĪJUMA ATKLĀTĀS MĒRĶGRUPAS	8
III. DISKUSIJĀM IETEICAMIE TEMATI	9
IV. PĒTĪJUMA REZULTĀTU IZKLĀSTS	11
1. POLITIKA.....	11
1.1. Slēgtā politika: ētikas trūkums un neformālie tīkli	13
1.2. Atvērta politika: profesionalitāte un sabiedrības intereses	14
1.3. Divas politikas telpas: valsts un pašvaldība	16
1.4. Partiju loma politikā	17
1.5. Resursi politiskai darbībai dzimumu griezumā	20
1.6. Šķēršļi sieviešu ienākšanai politikā	23
1.7. NVO kā politiskās darbības alternatīva	26
2. POLITIKA UN ĢIMENE	27
2.1. Mīti par sievietes nespēju savienot darbu politikā ar ģimenes dzīvi	27
2.2. Sieviete politiķe un ģimene	30
2.3. Vīrietis politiķis un ģimene	32
2.4. Politika laika dalījums	33
3. SABIEDRISKĀ DOMA UN POLITIĶA PUBLISKAIS TĒLS	34
3.1. Sieviete politikā	34
3.2. Vīrietis politikā	38
3.3. Publicitātes un tēla veidošana	39
3.4. Mediji	41
3.5. Publiskā telpa	42
3.6. Dzimumatšķirības uzvedības etiķetē	44
SECINĀJUMI UN REKOMENDĀCIJAS	45
INFORMĀCIJAS AVOTI	47

IEVADS

Pētījums tapis Eiropas Komisijas un Latvijas Republikas Labklājības ministrijas finansētā pētījuma “Masu mediju loma varas pārdalē” ietvaros. Tā uzdevums ir analizēt faktorus, kas ietekmē sieviešu līdzdalību lēmumu pieņemšanā. Pētījums analizē gan politikas formulējumu sabiedrībā un politiķu vidū, gan dažādus dzimuma stereotipus, kas ietekmē sieviešu un vīriešu piekļuvi lēmumu pieņemšanai, gan prasmes un zināšanas, kas nepieciešamas, lai iesaistītos lēmumu pieņemšanā.

Pētījums balstīts uz kvalitatīvām pētniecības metodēm – intervijām un fokusa grupu diskusijām, aptverot plašu pārvaldības spektru. Tas nepretendē uz izsmeļošu situācijas izklāstu par sievietēm un vīriešiem lēmumu pieņemšanā. Ziņojumā analizēts veids, kādā politiķi, valsts un pašvaldības amatpersonas un nevalstisko organizāciju pārstāvji runā par politiku. Pētījums balstīts uz sieviešu un vīriešu pieredzes stāstiem, un nav iespējams pārbaudīt stāstītā saikni ar reālo dzīvi. Pētījuma autori uzskata, ka stāstīto par stereotipiem vien uzskatīt nevar, jo pētījuma dati pārlicinoši parāda, kā stereotipi ietekmē cilvēku rīcību un pieredzi.

Tā kā pētījuma praktiskais uzdevums bija formulēt diskusiju tēmas un iespējamās mērķauditorijas dzimumu līdztiesības jautājumu aktualizēšanai Latvijas sabiedrībā, ziņojuma struktūra organizēta ap šo uzdevumu. Diskutējamās tēmas apvienotas trīs blokos, uzsverot divdomīgo sievietes vietu un lomu pārvaldībā.

Pirmkārt, analizēta Latvijas duālā politikas telpa, kuru veido dažādu līmeņu politika ar katram līmenim raksturīgiem spēles noteikumiem. Jo augstāks politikas līmenis, jo politika ir slēgtāka un krasāk tajā izpaužas dzimumu nevienlīdzība. Sievietes politikā sastopas ar daudziem šķēršļiem, kurus veido gan pieeja resursiem, gan spēles noteikumi partijās.

Otrkārt, pētījums raugās uz ģimenes un politikas savietojamību, analizējot politiķa laika sadalījumu un ģimenes lomu abu dzimumu politiķu dzīvē. Ģimenes pieredze sievietei, no vienas puses, sniedz

priekšrocības un prasmes gan politiskās perspektīvas formulēšanai, gan darba organizēšanai. No otras puses, sievietes tradicionālā vīrietim pakārtotā lomā ģimenē tiek paplašināta arī publiskajā jomā, pamatojot sievietes sekundāro vietu politikā.

Treškārt, pētījums analizē politiķa tēlu Latvijā. Pēc respondentu sacītā, politiķa tēls pamatā ir vīrišķs, līdz ar to sievietei politiķei ir grūti veidot savu tēlu. Latvijā nav iedibinājies pārliecinošs un spēcīgs sievietes politiķes tēls, kurš līdzīgi vīrieša politiķa tēlam tiktu uzskatīts par pašsaprotamu.

I. PĒTĪJUMA METODES

Pētījumā kopumā tika aptaujāti 67 respondenti, no tiem 49 sievietes un 18 vīrieši.

Respondenti pārstāvēja dažādus pārvaldības līmeņus – Saeimas deputāti, partiju ierindas biedri/-es, kas tobrīd neieņēma vēlētas amatus, pašvaldību deputāti, vadītāji, valsts un pašvaldību izpildvaras pārstāvji/-es, kā arī sabiedriskajā sektorā strādājošie. Raksturīgi, ka vienai daļai respondentu, darbojoties vairākos pārvaldības sektoros, pieredzes kombinējās, piemēram, respondents/-e, kurš/-a šobrīd strādā valsts pārvaldē un ir arī partijas ierindas biedrs/-re, vai respondents/-e pašvaldības vadītājs/-ja ar ilggadēju pieredzi sabiedriskā sektora darbā. Apkopojot informāciju par respondentiem (skatīt 1. tabulu), par atskaites punktu ir ņemts respondenta kā vēlētas personas statuss, kaut arī nereti šī persona darbu apvienošanas kārtībā darbojas gan kā deputāts, gan ieņem amatu kādā valsts vai pašvaldību iestādē.

Pētījums tika veikts laika posmā no 2004. gada aprīļa līdz augustam, aptaujājot respondentus trīs pilsētās un četrus rajonus pašvaldībās.

Interviju struktūru veidoja trīs pamatbloki. Pirmkārt, tika uzdoti jautājumi, kas atklāja respondenta priekšstatus par politiku, politikas procesa izpratni, par sievietes un vīrieša lomu pārvaldībā, nepieciešamajām prasmēm, zināšanām, lai strādātu pārvaldībā. Tika

uzdots jautājums par respondenta līdzšinējo pieredzi, motivāciju un ceļu, kādā viņš vai viņa ienācis/-kusi pārvaldībā. Otrs jautājumu bloks atklāja šķēršļus un priekšrocības, ieguvumus un zaudējumus, darbojoties pārvaldībā, kā arī aptvēra jautājumu loku, kas attiecas uz ģimenes dzīvi un draugiem. Trešais jautājumu bloks saistīts ar publiskā tēla veidošanu un masu mediju lomu politiķa/-es tēla veidošanā.

Visa pētījuma gaitā savāktā un apkopotā informācija ir konfidenciāla. To respondentu, kuru teiktais ir izmantots pētījuma gala ziņojumā, identitāte ir šifrēta. Tāpat arī konkrētas pilsētas/pašvaldības nosaukums, ja tas minēts vairākkārt, apzīmēts ar dažādiem nosaukumiem (burtiem).

Respondenti tika lūgti aizpildīt arī dienasgrāmatu nedēļas garumā, norādot dienaskārtības sadali. Kopumā pētniekiem atpakaļ nosūtītas 13 dienasgrāmatas.

1. tabula. Respondentu raksturojums.

	Sievietes	Vīrieši	Kopā
1. Saeima	3	3	6
2. Augstākā līmeņa izpildvara (valsts pārvaldes institūcijas, ministrijas)	7	1	8
3. Pašvaldību lēmējvara (pašvaldību deputāti, vadītāji)	18	9	27
4. Pašvaldību izpildvara	13	5	18
5. Partiju biedres, kas neieņem vēlētas amatus	3		3
6. Sabiedriskais sektors (nevalstisko organizāciju pārstāvji)	5		5
Kopā	49	18	67

Papildus veiktas divas gadījuma izpētes, pētījuma veicējiem novērojot konferenci semināru Latvijas uzņēmējām “Dalīsimies pieredzē” 2004. gada 16. aprīlī Rīgā un Sieviešu sadarbības tīkla izveidi 2004. gada 1.–2. maijā Siguldā.

Organizētas divas jauniešu fokusa grupu diskusijas, kurās piedalījās 15 bakalaura līmeņa politoloģijas studenti un viens bakalaura līmeņa komunikāciju zinātnes students.

II. PĒTĪJUMA ATKLĀTĀS MĒRĶGRUPAS

Pētījums uzrāda vairākas iespējamās mērķgrupas turpmākajiem projekta semināriem. Pirmkārt, kā mērķgrupa iezīmējas politiķi vadošos amatos valsts un pašvaldību līmenī. Dzimumu nevienlīdzība ir šķērslis slēgtā un necaurskatāmā lēmumu pieņemšanas procesā. Politikas veidotāju līmenī atšķiras pašvaldības un valsts līmeņa politikas dalībnieku attieksme pret dzimuma lomu lēmuma pieņemšanā, iezīmējot divas politikas telpas ar atšķirīgiem spēles noteikumiem un sieviešu lomu tajās.

Otrkārt, nozīmīgu mērķa grupu veido politisko partiju ierindas biedri. To lielāko daļu veido sievietes, kuras vai nu jūt ierobežojumus iesaistīties lēmumu pieņemšanā, vai nevēlas to darīt.

Treškārt, pētījums uzrāda potenciālās kandidātes, kas gatavojas vai spētu piedalīties politikā. Ja politisko partiju ierindas biedrēm lielākoties piemīt pārvaldības vai vadības pieredze, tad šīs sievietes guvušas pieredzi, darbojoties nevalstiskajā sektorā vai sabiedriski nozīmīgā darbā. Šīm sievietēm piemīt kritisks skats uz politisko procesu un augsts morāli ētiskais standarts, taču trūkst atbalsta un motivācijas darboties politikā. Intervijās respondenti pozitīvas izmaiņas saistīja ar jaunu politiķu ienākšanu un jaunu ētisko standartu nostiprināšanos politikā.

III. DISKUSIJĀM IETEICAMIE TEMATI

Pētījumā atklājās vairāki temati, kas pretrunīgās argumentācijas dēļ ir piemēroti diskusiju raisīšanai gan lēmumu pieņēmēju vidū, gan plašākā sabiedrībā.

1. **Politika – sievietes nepiemērota piemērotība.** Paradokss uzskatos par dzimumu lomu slēpjas viedoklī, ka, no vienas puses, sieviete ir labāk piemērota lēmuma pieņemšanai, pateicoties tādām stereotipiskām īpašībām kā loģiskums, mērķtiecība, visaptveroša pieeja. No otras puses, tiek uzskatīts, ka politika ir ļoti sarežģīta un grūta joma, kurā ne vienmēr tiek spēlēts pēc atklātiem noteikumiem, tāpēc sievietes šai jomai nav piemērotas un nespēj tajā iekļūt. Pētījuma izklāstā tālāk sīki analizētas izpratnes par politiku un pārvaldību dzimumu lomu griezumā, aplūkojot argumentāciju, kas rada gan šķēršļus, gan iespējas sieviešu līdzdalībai šajā sfērā.

Diskusija varētu aptvert varas un politikas jēdziena maiņu, runājot par resursiem un prasmēm, kas nepieciešamas, lai mainītu politikas kvalitāti.

2. **Ģimenes svarīgā nesvarīguma dubultstandarti.** No vienas puses, viens no biežāk minētajiem iemesliem, kas liek sievietei palikt ārpus politikas, ir tradicionālā izpratne par sievieti kā mājas sfērai piederīgu būtni. Respondentu argumentācijā šī izpratne izpaužas divējādi. Pirmkārt, daļa respondentu uzskata, ka sievietes vieta un loma ir norādīta principā, apgalvojot, ka, vadoties pēc darbu dalījuma atbilstoši dzimumam, politika ir vīrieša darbības joma, kurai viņš kā ģimenes galva ir labāk sagatavots. Otrkārt, tiek uzsvērts, ka sievietei pēc mājas darbu apdarīšanas fiziski neatliek laika politikai. Savukārt vīrieša attālināšanās no ģimenes ir saprotama un attaisnojama. Politika biežāk nekā citas darbības jomas tiek aplūkota kā pārāka par citām dzīves jomām – privāto dzīvi un ģimeni. Līdz ar to politiķes sievietes ar bērnu vai bērniem tiek uzlūktas negatīvi. Ja šāda sieviete dod priekšroku politikai un labi darbojas šajā jomā, viņa ir atbildīga par bērnu atstāšanu novārtā. Ja viņa cenšas salāgot darbu ar ģimeni, tas kaitē viņas politiskajai

darbībai. Līdzīgi tiek skaidrota arī ar ģimenes politiku saistītu jomu zemā popularitāte Latvijas politikā.

No otras puses, gan sievietes, gan vīrieši politiķi uzsver dzīvesbiedru un bērnu nozīmi un atbalstu, pārkārtojot pienākumu sadali mājās un pielāgojoties politiski aktīvā ģimenes locekļa ritmam. Šādi politiskā darbība var sniegt pozitīvu ieguldījumu ģimenei. Interesanti, ka vīrieši politiķi uzsver, ka visas mājas rūpes vīra prombūtnes un aizņemtības dēļ gulstas uz sievas pleciem, savukārt sievietes politiķes runā par dažādām stratēģijām, ar kuru palīdzību viņas cenšas salāgot mājas, bērnu audzināšanas un darba dzīvi, mainot ģimenes dzīves modeli un aktīvi iesaistot mājas pienākumu pildīšanā ģimenes locekļus.

Vēl viens veids, kas ļauj politiķiem būt kopā ar ģimeni, ir politikas kvalitāte. Īpaši daudz papildu laika prasa iepriekš minētais “vīrišķais” politikas stils, kur daudz laika tiek veltīts vajadzīgajiem cilvēkiem, neformālām tikšanās reizēm, formāliem pasākumiem. Latvijā ģimene netiek izmantota politiķu publiskā tēla veidošanai. Daži politiķi gan atzīmēja, ka bērni esot piedalījušies viņu darbā kā palīgi vai ar interesi piedalījušies tikšanās reizēs ar vēlētājiem.

Diskusijas par šo tēmu var izvērst, gan runājot par pārvaldības darba organizāciju un efektivitāti, gan par ģimeņu pašu stratēģijām mājas pienākumu un lomu sadalē.

3. **Politika publiskais tēls un sabiedrība: neinteresanti interesantā sievietē politiķē.** Pirmkārt, stereotipizējot politiku kā vīrišķu vai potenciāli netīru jomu, atklājas stingrs dzimumu dalījums. Respondenti sievietes salīdzinājumā ar vīriešiem apraksta kā godīgākas, izturētākas un politiskajām spēlītēm nepiemērotākas. Līdz ar negatīviem priekšstatiem par politiku sievietēm tiek izvirzītas augstākas prasības, jo efektīvai darbībai viņām jāapgūst politikas standarti, kas izpaužas gan izskata, gan uzvedības, gan aktīva publiskā tēla veidošanas veidā. Sieviete politiķe izsauc daudz lielāku mediju interesi plašākā kritēriju jomā, salīdzinot ar vīriešiem. Vienlaikus pētījuma rezultāti liecina par uzskatu, ka sabiedrībai ir mazāka interese par politiķi sievieti nekā par politiķi

vīrieti. Tas izpaužas partiju stratēģijā, veidojot vēlēšanu sarakstus, kur viens no kritērijiem ir kandidāta jau iedibināta popularitāte. Partiju vidū valda uzskats, ka sievietes politiķes tēlu ir grūtāk “pārdot”, tāpēc sievietes reti ieņem vadošās pozīcijas vēlēšanu kampaņās.

Otrkārt, sabiedrībā nav iedzīvināts pozitīvs un pārliecinošs sievietes politiķes tēls. Populārākās sievietes politiķes tiek uzlūkotas kā izņēmums. Sievieteī publiskā tēla veidošanā jārēķinās gan ar papildu laika un finansiālu ieguldījumu sevis kopšanā, gan ar pastiprinātu sabiedrības interesi. Šie faktori, lai arī mazākā mērā, iespaido arī vīriešus.

Diskusiju ieteicams izvērst, aplūkojot sabiedrības prasības politiķim, salāgojot publiskā tēla prasības un citus profesionālās darbības kritērijus. Šo kritēriju attiecības ir nozīmīgas īpaši pašu mediju kontekstā, publikas interesi virzot no politikas kvalitātes uz politiķa tēla un uzvedības iztirzāšanu. Šī problēma ir cieši saistīta ar manipulācijas problēmu masu medijos un politiķu prasmi strādāt ar medijiem.

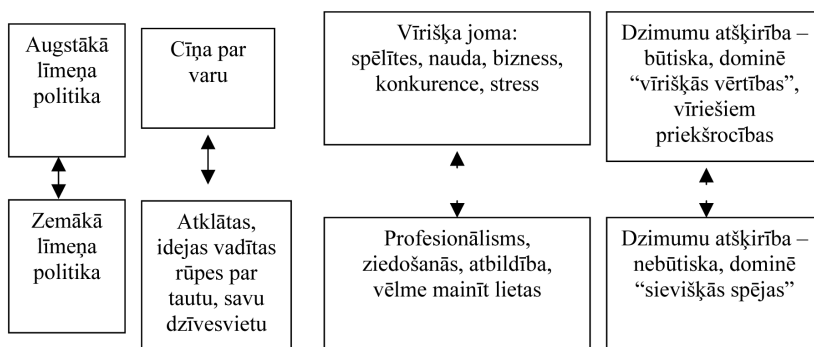
IV. PĒTĪJUMA REZULTĀTU IZKLĀSTS

1. POLITIKA

Sievietes nepiemērotas piemērotības politikai paradokss slēpjas politikas dubultajā sejā. No vienas puses, politika saistāma ar cīņu par varu un sacensību. Tā pašos pirmsākumos ir “vīrišķa” un vīrieši kā tās nesēji un spēles noteikumu izgudrotāji šai politikai ir labāk piemēroti nekā sievietes. No otras puses, tiek runāts par cita veida politikas nepieciešamību, kurā dominētu rūpes par sabiedrību, kompromisa meklējumi, izsvērtā un pamatota lēmumu pieņemšana. Savu iezīmju dēļ šāda politika vairāk atbilst sievietes rakstura īpašībām un tiek vērtēta kā ideāla, bet bieži pašreizējā Latvijas politiskajā vidē nerasniedzama. Lai arī šai pozitīvajai jeb “sievīšķajai” politikai tiek sniegts pozitīvs vērtējums, taču tās tēls ne politiķu vidē, ne sabiedrībā nav formulēts un nostiprinājies. Par

“sievīšķu” tā dēvējama nosacīti, jo šajā politikā zūd dzimumu nevienlīdzība, kas raksturīga slēgtajam politikas modelim, dominējot atklātiem un caurskatāmiem politikas spēles noteikumiem. Pozitīvās politikas iezīmes tiek raksturotas attiecībā pret galveno, “negatīvo”, politikas modeli. Šāda politika dod lielākas iespējas sievietēm gan iesaistīties, gan uzturēt augstu morāli ētisko standartu. Vienlaikus šī politika ļauj iesaistīties arī vīriešiem, kuri nav apmierināti ar “vīrišķās” politikas standartiem.

1. attēls. Politikas modeļu stereotipizācija.



Intervijās iezīmējas respondentu tendence atzīt, – jo atvērtāks un caurskatāmāks ir politikas process, jo svarīgāki kļūst politiķu profesionālie kritēriji un mazāk svarīgs ir dzimums un ar to saistītie stereotipi. Lai arī slēgtās politikas modelis tika atzīts par dominējošu, daudzi respondenti atzīmēja, ka novērojuši tendenci sievietēm arvien biežāk nonākt politikā.

Sievietes lēnāk ienāk politikā, bet gudrāk. Vīrieši ieskrien ātri. Bet sieviešu vaina ir tā, ka viņas laiž tos vīriešus pa priekšu. (K pašvaldības vadītājs, ar ilgstošu pieredzi vadošos amatos)

Vairāki respondenti atzīmēja, ka paredz pārmaiņas politikas jomā, lēmumu pieņemšanā ienākot arvien vairāk sievietēm un politikas darbības centrā nonākot tautas labklājības jautājumiem, bet pašam politikas procesam kļūstot atklātākam un kvalitatīvākam.

Analizējot politikas tendences, apstiprinās pieņēmums, ka jaunās partijas ir sievietēm atvērtākas.

1.1. Slēgtā politika: ētikas trūkums un neformālie tīkli

Neskatoties uz duālo politikas vērtējumu, lielākā daļa respondentu politiku atzīst par vīriešu jomu. Jo augstāks politikas līmenis, jo vairāk mītu un negatīva vērtējuma tiek par to izteikts. Šos uzskatus pauž gan augstos izpildvaras amatos strādājošie respondenti (piemēram, atzīmējot, ka “mans publiskais tēls pirms iestāšanās partijā bija pozitīvāks”), gan ar politikas augstāko līmeni nesaistīti cilvēki. Arī jaunieši grupu diskusijās uzsvēra negatīvo priekšstatu par politiku – tās spēju transformēt cilvēka personību.

Es negribētu savus jaunības gadus, nervus un enerģiju veltīt politikai. Samazgu dēļ es to negribu. (Jauna sieviete, politikas studente, fokusa grupu diskusija)

Lai arī slēgtā politika tiek saistīta ar vīrišķu lēmuma pieņemšanas stilu, tā nav joma, kurā piedalās tikai vīrieši. Tomēr intervijas apliecināja, ka sievietes biežāk nekā vīrieši uzskata, ka šī politika ir nepieņemama morālu apsvērumu dēļ, tādēļ nevēlas tajā iesaistīties. Slēgtā politikā sabiedrības intereses un labklājība varas rokās kļūst par instrumentiem personiska labuma sasniegšanai.

Jābūt, ka pagasts priekš cilvēka, bet iznāk, ka cilvēks priekš pagasta. Kad to sapratīs. Dēls man saka, to var par Eiropas naudu. Es teicu, lai aiziet un pastāsta, bet pagastsievai vieglāk paņemt no cilvēkiem. Eiropai jāatskaitās. Sieviete pagastsieva. Laba figūra, skaisti ģērbusies, skaists smaids. Nekad nav darījusi saimnieciskas darbības. Blakus pagastā viss notiek. Pagastam ir labums, un tas ir pagastvecis. (Sieviete ar vadības pieredze, NVO dalībniece)

Slēgtā politikā svarīga nozīme ir neformālajiem lēmumu pieņemšanas tīkliem. Vīriešu vidū neformālie tīkli ir labāk attīstīti un ar ilgāku darbības vēsturi. Bieži šie tīkli balstās uz daudzu gadu sadarbības pieredzi un korporatīvajām saitēm, kas saista biznesu un politiku.

Savulaik pati konsultēju politisko partiju un ļoti spēcīgi parādījās vīriešu neformālie tīkli, kur lēmumu pieņemšana par vēlēšanām, par kampaņām, par to, kā tās lietas notiksies partijā, kas būs tas īstais, izteikti tiek risinātas vīriešu neformālajos tīklos, kas jau gadiem eksistējuši un nemainās. (Sieviete, aktīva NVO dalībniece)

Sievietes ir izslēgtas no šiem tīkliem un pašām sievietēm trūkst sadarbības tīklu veidošanas prasmes un solidarizēšanās, lai risinātu politikas jautājumus. Sīkāk neformālu tīklu veidošana iztirzāta sadaļā par politiskai darbībai nepieciešamiem resursiem.

Visos politikas līmeņos zaudējumu sagādā vilšanās politikā, nespējot panākt savu sākotnējo mērķu īstenošanu un zaudējot sākotnējos morāles standartus. Vilšanos rada arī gandarījuma trūkums par paveikto. Slēgtai politikai trūkst pēctecības un pamatojuma, tā ir īslaicīga un nespēj sniegt gandarījumu. Jo augstāks politikas līmenis, jo biežāk respondenti atzīst, ka grūtāk ir saglabāt savu nostāju un uzturēt pašcienu.

1.2. Atvērta politika: profesionalitāte un sabiedrības intereses

Respondenti galvenokārt uzsvēra pozitīvus un morāli akceptējamus ieguvumus, strādājot atvērtas politikas laukā. Darbojoties politikā, kā pozitīvs guvums visbiežāk saņemts gandarījums un spēja efektīvi risināt problēmu. Otrs nozīmīgākais ieguvums ir jaunu kolēģu un domubiedru iegūšana.

Vērtības partiju iekšienē mainās arī ar jaunu partiju ienākšanu politikā. Ja partijās ar ilgu darbības pieredzi ir izveidojusies hierarhija, kur sievietēm ir grūti izvirzīties, tad jaundibinātās partijas ir sievietēm atvērtākas. Par to liecina arī 8. Saeimas vēlēšanu kandidātu saraksti un deputātu sastāvs. Interesanti, ka politisko darbību nesen uzsākušo aptaujāto abu dzimumu pārstāvju uzskati par politiku neatšķīrās un balstījās uz atvērtas politikas modeļa, uzsverot nevēlēšanos sevi kompromitēt un iespēju to nedarīt, arī aktīvi esot politikā. To, ka pēc 8. Saeimas vēlēšanām politika ir sākusi mainīties, atzina arī pieredzējuši politiķi.

Neētiska politika gan ar pastāvošo varas mehānismu, gan ar nevēlēšanos kompromitēt sevi ir viens no šķēršļiem, kas attur sieviešu ienākšanu politikā. Politikas formulējums lielā mērā nosaka sieviešu piekļuvi lēmumu pieņemšanai. Tā M pašvaldības darbinieki un deputāti intervijās gandrīz vienbalsīgi apstiprināja M pašvaldības ideoloģisko uzstādījumu kalpot iedzīvotājiem, izvirzot to gan par motivāciju darbam, gan darba mērķi. Līdz ar šī mērķa uzstādīšanu pašvaldības izpildvarā vadošos amatus arvien biežāk ieņem sievietes, bet atlases kritērijos dominē profesionālisms un zināšanas, nevis dzimumu stereotipi.

Tāds skrupulozs darbs, lai tiešām mēs strādātu iedzīvotājam. Brīžiem nāk anonīmi, stulbi jautājumi. (..) Apzināties, ja nebūs cilvēks apmierināts, arī mēs te nebūsim. Tas tad daudz nosaka, pēc iespējas apmierināt katra vajadzības. (Sieviete, M pašvaldības nodaļas vadītāja)

Skaidrs politisks mērķis un ilgtspēja ir faktori, kas sievietēm ļaus aktīvāk iesaistīties politikā, saredzot politiskās darbības jēgu. Valsts līmenī trūkst atvērtas politikas pārliecinoša formulējuma un vispārpieņemta un plaši lietota politika ētikas kodeksa.

Mums pietrūkst šīs vienam otra atbalstīšanas. Izpratnes. Un tu savu panākt vari ar daudz mierīgākām metodēm, paņēmienu, nevis vienam otru stipri apvainojot. Paskaties, kā pēc plenārsēdes citreiz sāk viens otram uzbrukt. Tas nav taktiski, tā ir izrādīšanās priekš sabiedrības. Bet pēc tam cilvēkiem ir jābūt kopā, jāsatiekas. (Saeimas deputāts)

Respondentu paustie stereotipi norāda uz sieviešu lomu, politikas uzmanības lokā iekļaujot sabiedrības vajadzības.

Mums nekas nekur nav bijis, ka kaut kur vairākums ir sievietes. Bet sieviešu piedalīšanās un vismaz kaut kāda balss tomēr griež jebkuras partijas politiku uz kaut kādām sociālām lietām. Vīrieši par to vispār neinteresējas. Vīrieši pārsvarā domā par sevi un savu elektorātu. (Sieviete, valsts izpildvaras amatpersona ar pieredzi pārvaldībā, partijas biedre)

Interviju materiāls liecina, ka sociālo jomu nozīmība politikā drīzāk saistīta ar respondenta ētisko nostāju par politikas nozīmi vispār. Izvirzot par politiskās darbības mērķi sabiedrības intereses un labklājību, politikas centrā nonāk sociālie jautājumi. Te jāņem vērā gan Latvijā dominējošais politikas virziens – labēja liberāla politika, gan valsts uzstādītie ilgtermiņa mērķi¹. Intervētās sievietes biežāk nekā vīrieši ieņēma sabiedrības pārstāves pozīcijas, uzsverot, ka valsts attīstība ir līdzeklis sabiedrības labklājības celšanai.

1.3. Divas politikas telpas: valsts un pašvaldība

Respondentu teiktais rāda, ka Latvijā pastāv divas atšķirīgas politikas telpas. Pašvaldību līmenī galveno lomu spēlē vietējo politiķu personības. Mazie mērogi politiku padara atkarīgu no personiskām saitēm. Respondenti bieži izteicās par alternatīvu kandidātu trūkumu, kuru dēļ par domes vai pagasta priekšsēdētāju daudzus gadus ievēl vienu un to pašu sievieti vai vīrieti, jo trūkst citu kandidatūru. Tomēr kopumā sievietēm šajā līmenī ir iespējas izvirzīties. Raugoties uz sieviešu un vīriešu skaita attiecībām lielākajās pašvaldībās un Saeimā, vērojama sieviešu proporcijas pieauguma tendence ārpus Rīgas. Ja 2002. gadā ievēlētajā Saeimā ievēlēto sieviešu īpatsvars bija 18%, tad Rīgas domē sieviešu ir 13%, Ventspils – 27%, bet Daugavpils – 40%². Pētāmajos Aizkraukles, Bauskas, Rēzeknes un Ludzas rajonos sieviešu īpatsvars pagasta priekšsēdētāja amatā svārstījās no 25% līdz 40%³.

Administratīvā reforma un pagastu apvienošana ir viens no draudiem, kas ietekmēs sieviešu iespējas kandidēt pašvaldību vēlēšanās. Tādā gadījumā pašvaldību politiku pārņems politiskās partijas, kurās sievietēm ir zemākas izvirzīšanās iespējas.

Savukārt lielo pašvaldību un valsts līmenī lēmumu pieņemšana ir atkarīga no partiju politikas un korporatīvajām saitēm. Vīriešu lobijam šajā politikas līmenī tiek piedēvētas negodīgas, brutālas metodes, kas saistītas ar iebiedēšanu vai ģimenes locekļu iespaidošanu. “Lielā politika” līdz ar to tipiski vērtēta kā negatīva un

¹ Respondenti uzsvēra, ka Latvijas pēdējo gadu ilgtermiņa mērķi bijuši vērsti uz iestāšanos Eiropas Savienībā un NATO, nevis cilvēku.

² Dati no www.saeima.lv, www.riga.lv, www.ventspils.lv, www.daugavpils.lv.

³ Dati www.lps.lv.

netīra gan tās dalībnieku, gan tajā neiesaistītu cilvēku uzskatos. Augstākā līmeņa politikā izpaužas dzimumu nevienlīdzība. Jo augstāks politikas līmenis, jo sievietei tajā grūtāk iekļūt pašai saviem spēkiem bez vīriešu atbalsta. Sieviete politikā jūtas daudz vientuļāka, jo sieviešu sadarbības tīkli darbojas daudz vājāk nekā vīriešu neformālie tīkli. Lai arī sievietes ieņem vairākus valsts augstākos posteņus, tiek uzskatīts, ka lēmumu pieņemšana un politikas veidošana reāli notiek izpildvaras līmenī, kur sievietes Latvijā vēl nav izvirzījušās vadošajos posteņos. Augstākā līmeņa politikā skaidrāk parādās dažādu interešu grupu ietekme un spiediens, izmantojot finanšu resursus un neformālās attiecības.

Vienlaikus augstākajā politikas līmenī iezīmējas arī citas tendences. Jo vājāka korporatīvo saišu klātbūtne partijā, jo lielākas iespējas sievietei izvirzīties un sadarboties ar pārējiem politikas dalībniekiem uz vienlīdzīgu noteikumu pamata. Ne visi jautājumi tiek pieņemti slēgti, līdz ar to politikā parādās vienādi spēles noteikumi abiem dzimumiem. Pašvaldībās vērojami labi atklātas un caurskatāmas politikas piemēri. Respondenti šos piemērus nevispārina līdzīgi kā negatīvo izpratni par politiku, līdz ar to tie neveido ne pozitīvu stereotipu par politiku, ne morāli ētisku standartu pašam politikas procesam.

1.4. Partiju loma politikā

Partiju loma politikā ir atkarīga no politikas līmeņa. Pašvaldību deputāti uzsver partiju sistēmas formalitāti, norādot, ka vietējā mērogā saimnieciskā darbība prevalē pār partijas interesēm un politiku. Mazo pašvaldību deputātu partijas piederības izvēlē dominē tādi faktori kā partijas tēla nevainojamība, populārākās personības partijā, taču ar partijas vadību ciešas saites ikdienā neizveidojas. Respondenti atzīmē, ka partijas (ar nelieliem izņēmumiem) neinteresējas par laukiem un par jaunu cilvēku iesaistīšanu partijas darbībā. Retas esot partijas, kurām nākot pie varas uzlabojas arī pašvaldību finansiālais un ekonomiskais stāvoklis.

Pašvaldību deputāti partiju vai vēlēšanu apvienību nepieciešamību atzīst vēlēšanu laikā. Tā M pilsētā populārākais saraksts daudzus gadus palicis gandrīz nemainīgs, organizācijas biedri kopā sanāk tikai pirms vēlēšanām, lai apstiprinātu kārtējo sarakstu, bet ikdienas darbā organizācijai nav praktiskas lomas. Tiesa, atsevišķi organizācijas biedri šādi apliecināja savu lojalitāti pašvaldības vadībai, atzīmējot, ka piederība organizācijai atvieglo individuālo karjeru.

No vienas puses, pētījums liecina par partiju vājumu Latvijas reģionos. No otras puses, tas liecina par atšķirīgu kritēriju izmantošanu mazajās pašvaldībās, kur vēlētajiem vērtē deputātu kandidātu personiskās īpašības. Tādēļ partijas savās rindās aicina vietēja mēroga populāras personas – cilvēkus, kas pazīstami ar savu nostāju vai ieņem amatus, kuru pienākumu izpildes pamatā ir bieži kontakti ar vietējo sabiedrību. Šādi sievietēm ir lielākas iespējas izvirzīties.

Pagastos ir tā, ka tomēr skatās – Anna nedzer, Anna prot šo un to. Skatās uz profesionalitāti. (..) Tādā gadījumā tas Miķelis par to Annu iebalsos, jo viņš zinās, ka Jānis, kas ir sarakstā, dzer, plūte un viņam nevar uzticēt to saimniekošanu pagastā. Kas saistās ar parlamenta vēlēšanām, tad jau personību vairs ne tik ļoti pazīst. Tad sāk strādāt stereotipi. (Partijas biedre ar vēlēšanu pieredzi, NVO aktīvistē)

Partiju zemo lomu pašvaldībās lielākoties uzsver sievietes deputātes, savukārt vīrieši deputāti vidēji biežāk runā par partiju lomu pašvaldību darbības formulēšanā. Pētījuma dati šo atšķirību ļauj skaidrot ar sievietes orientēšanos uz reāliem darbības rezultātiem, pēctecību un ilgtspēju, kam Latvijas politiskajā vidē grūti izsekot. Aptaujātie Latvijas kreiso partiju biedri atzīmēja lielāku partijas lomu politiskajā darbībā un savas politiskās identitātes veidošanā.

Valsts līmenī partija ir nozīmīgs faktors politiskās dzīves organizēšanā. Visbiežāk respondenti atzina, ka partijas piesedz neformālo slēgto lēmumu pieņemšanas modeli. Līdz ar to šāda

partija nedarbojas pēc demokrātijas principiem un nekalpo par līdzekli jaunu lēmuma pieņēmēju audzināšanai partijas iekšienē.

Es zinu, ka [vēlēšanās] uzaicina cilvēkus no malas. Bet, kā pieņem lēmumus, man ir miglains priekšstats. Programmas, statūti, tie ir kopīgi pieņemti. Klausoties partiju X, kā paši izvirza tās aktīvās sievietes. Y partijā tā nav. (Sieviete, Y partijas ierindas biedre, NVO līdere, piedzīvojusi partiju maiņu)

Interesanti, ka lielākā daļa aptaujāto vēlēto amatu ieņēmēju atzina, ka darboties politikā, kandidējot vēlēšanās, viņus kāds uzaicinājis. Līdz ar to atsevišķas ārpus partijas stāvošas personības kļūst par partijas resursu kampaņu laikā, vienlaikus kavējot ilggadēju partijas biedru izvirzīšanos.

Viens no būtiskiem sievieti motivējošiem faktoriem, lai darbotos politikā, ir ideja. Ja partijas biedram partijā svarīgs ir domubiedru atbalsts un savu ideālu īstenošana, tad partijas un tās īstenotās politikas butaforiskums var sagādāt vilšanos.

Kaut ko tālāk ietekmēt? Šūniņas sanāksmē mums tā arī teica – jūs lūdzat [Dievu] un mēs lemsim. Jā lūdz par partijas vadību. Likās pārsprāgšu no smiekliem. Jūs tik lemjat, mēs par jums lūgsim. Esmu kristiete, zinu lūgšanu spēku, bet tas taču nav saistīts ar informācijas apmaiņu partijā! (Sieviete, partijas ierindas biedre, NVO līdere, piedzīvojusi partiju maiņu)

Domubiedru un komandas trūkums ir īpaši aktuāls pašvaldību vēlēšanās, kur partija faktiski nedarbojas kā atbalsta organizācija. Šis jautājums cieši saistīts ar politiku partiju līmenī. Jo slēgtāki ir partijas lēmumi, jo mazākas iespējas partijas biedriem ietekmēt partijas stratēģiju un interešu formulējumu. Vairāki respondenti ar partijas pieredzi uzsver stratēģijas un vienotas idejiskās stājas trūkumu partijas iekšienē. Pozitīvāk uz situāciju raugās tie partiju biedri, kas ieņem vadošus amatus valsts pārvaldībā, uzskatot, ka partijas intereses tiek formulētas un īstenotas, jau nonākot pie varas.

1.5. Resursi politiskai darbībai dzimumu griezumā

1) Tīklošanās prasmes

Kā jau minēts, nozīmīgs slēgtās politikas resurss ir sakari ar vajadzīgiem cilvēkiem. Taču tīklošanās prasmes ir vajadzīgas arī atklātas politikas procesā kā līdzeklis atvērtas politikas veidošanai. Politikas negatīvajā izpratnē nozīmīgi ir korporatīvie sakari, kas bieži izveidoti jau padomju gados. Sievietēm sakaru resursu kopumā ir mazāk, un šis faktors sievietēm nosaka sliktākas starta pozīcijas.

Politikā ir tā, piemēram, cilvēks bija biznesā un runāja, ka vajag darīt tā un tā. Bet, kad viņš atnāca un pastrādāja šajā virtuvē, viņš jau runā savādāk. Šeit jālavierē, jāmeklē resursus, cilvēkus un ceļus, lai sasniegtu rezultātus ar dotiem resursiem. Tur nospēlē tas, ka nevar noziegties pret valsti, sirdsapziņu, darbiniekiem. (..) Vīriešu solidaritāte pastāv politikā, bet tas drīzāk izpaužas, kad beidzas darba laiks. Tur var sarunāt medības, ko es nevaru sarunāt ar sievieti. (S pašvaldības vadītājs)

Šis resurss ir bīstams, jo, to uzkrājot, pastāv liela iespēja aptraipīties un zaudēt pašcieņu. Sievietes biežāk nekā vīrieši uzsvēra nevēlēšanos kompromitēt sevi.

Tas ir viens no iemesliem, kāpēc politikas augstākajā ešelonā, kas tiešām to politiku veido un lēmumus pieņem, ka tur sieviešu ir maz, jo viņas nav gatavas iet uz tādiem kompromisiem, viņām tas ir nepieņemami. (Ilggadēja partijas biedre, ar pieredzi vadošos amatos pārvaldībā)

Tomēr respondenti atzīst, ka sievietēm gan partiju ierindas, gan vēlētu amatu limenī ir labi kontakti. Sievietes pārzina gan citu partiju biedreņu problēmas un iespējas, gan politikas virtuvi. Tiesa šīs zināšanas un neformālie sakari netiek izmantoti lēmumu pieņemšanā. Sievietes uzsver savu potenciālu sadarbības veicināšanai starp partijām, izmantojot sieviešu tīklus, taču atzīmē, ka "lielajā" politikā šādi sieviešu tīkli netiek izmantoti.

Mēs, Saeimas sievietes, jau bieži sanākam kopā. Tāpat tēju, kafiju iedzert, papļāpāt par māju, ģimeni bērniem. Mēs jau runājam arī kādreiz par lietām. Te vienreiz aizbraucām uz salonu X, jo sievietēm jau visu laiku jābūt sakoptām. (Saeimas deputāte)

Viens no iemesliem varētu būt vāja sieviešu identitātes izjūta politikā, otrs – nespēja formulēt sieviešu intereses. Šādi sieviešu tikli veidojas sabiedriskajā sektorā, piemēram, nostiprinot, lauku sieviešu identitāti un veidojot sadarbības tīklus, formulējot interešu virzienus. Sieviešu sadarbības tīkla darba grupas par sievietēm lēmumu pieņemšanā diskusijas parādīja, ka politikā neiesaistītas sievietes nepārzina partijas ikdienas darbību, savukārt partijas biedres nebija spējušas uzrunāt sievietes par viņām nozīmīgiem jautājumiem.

Jautājums ir par šo tīklu izmantošanas kvalitāti, kur sadarbības tikli var nodrošināt domu un informācijas apriņķi gan partijas iekšienē, gan starp partijām un elektorātu. Sieviešu sadarbības tīkla dibināšana pierādīja, ka šāda veida tīklošanās nepieciešamība ir apzināta.

2) Finanšu resursi

Visi respondenti norāda, ka politikas kvalitāte ir cieši saistīta ar tajā iesaistīto finanšu līdzekļu apjomu. Jo augstāks politikas līmenis, jo augstākas finanšu likmes.

Patiesībā jebkura uzvara, kura ir, viņa liek atcerēties to kompromisus un naudiņu, kas aiz tā stāv. Tā ir izvēle starp to, vai nu tu ļausi, lai lietas iet tā, kā viņas bija ielānotas no lielajiem finansētājiem jeb tu arī iesi tajā spēlē un ņemsi kādus finansu avotus, kādus nu tur tavējie var sameklēt. (Ilggadēja partijas biedre, ar pieredzi vadošos amatos pārvaldībā)

Finanšu resursi nepieciešami gan pozitīvi, gan negatīvi vērtētā politikā. Ja pirmajā no tām līdzekļu piesaiste saistīta ar partijas darbības nodrošināšanu un reklāmu, tad otrajā izpratnē nauda nepieciešama politiķu un sabiedrības sakaru veicināšanai un motivēšanai.

Sievietēm, retāk iesaistoties politiskajos darījumos, saņemot vidēji zemākas algas⁴, finanšu līdzekļi ir mazāk pieejami. Turklāt partiju iekšienē pastāvošā prakse sievietes priekšvēlēšanu laikā nostāda sliktākā starta pozīcijā, spiežot pašai meklēt līdzekļus

⁴ Kopumā valstī sieviešu darba samaksa 2002. gadā bija 81,5% no vīriešu darba samaksas. "Sievietes un vīrieši Latvijā". LR CSP, 2003.

personiskajai kampaņai. Vīriešiem ir lielākas iespējas un kapacitāte startēt politikā. Sieviešu sadarbības tīkla ietvaros nevalstisko organizāciju un partiju pārstāves apsvēra, ka partiju finansēšana no valsts budžeta pavērtu sievietēm lielākas starta iespējas politikā.

3) Atpazīstamība

Pētījums liecina, ka liela daļa augstāko amatpersonu amatos un vēlēšanu sarakstos ir uzaicināti, izmantojot jau iedibinātu atpazīstamību, apejot karjeras veidošanu politikas partijas ietvaros. Sievietēm šī atpazīstamība kopumā ir zemāka.

Un arī valdībā par to var pabrīnīties. Dziedātāji, aktieri, tie visi tikuši tāpēc, ka populāri. Es pati vēlēšanu komisijā strādāju: nu dodiet man parādiēt, kurš ir Raimonda Paula saraksts, viņš vismaz labas dziesmas uzraksta. Cilvēki ļoti iespaidojas uz tēlu. (Pašvaldības darbiniece)

Turklāt, kā iztīrāts sadaļā par sievietes politiķes tēlu, vīrietis tiek atzīts par piemērotāku politiķa tēlam.

4) Zināšanas un prasmes

Gan vīrieši, gan sievietes uzsvēra, ka darbība pārvaldībā prasa specifiskas zināšanas, pārzinot cilvēka psiholoģiju, kā arī padziļinātas zināšanas kādā nozarē. Jāspēj arī uztvert situāciju kopsakarība, līdz ar to priekšnosacījums darbībai politikā ir iepriekšēja vadības pieredze. Interesanti, ka aptaujātās sievietes kopumā lielāku nozīmi atvēlēja savu zināšanu un prasmju analīzei, uzsākot darboties politikā. Intervijās pausts uzskats, ka vīrieši esot daudz pārliecinātāki par sevi un politikā ienāk daudz straujāk un vieglāk.

Gandrīz puse respondentu atzīst, ka vienmēr bijuši aktīvi un darbošanās politikā ir bijis loģisks karjeras vai dzīvesveida turpinājums. To uzsvērušas gandrīz visas pašvaldības līmeņa deputātes sievietes. Darbojoties atvērtajā politikā, nozīmīgas kļūst saskarsmes prasmes – māka runāt ar cilvēkiem un spēja rast kompromisus dialogā ar citiem politikas dalībniekiem un sabiedrību.

1.6. Šķēršļi sieviešu ienākšanai politikā

1) Vīriešu šovinisms un sievietēm nelabvēlīgi stereotipi

Gandrīz puse respondentu kā šķērslī sieviešu dalībai politikā uzsver stereotipus un vīriešu šovinismu, lai arī paši šiem stereotipiem dažkārt nepievienojas. Respondenti izteica arī viedokli par sievietes fizioloģisku nepiemērotību lielajām slodzēm un atbildībai, ko prasa darbošanās lēmumu pieņemšanā. No otras puses, lietotie stereotipi tiek izteikti arī kā sieviešu pašcenzūra – pienākums būt mājās un rūpēties par bērniem un ģimeni.

2) Zema sieviešu pašapziņa un augsti morāles standarti

Nākamā šķēršļu grupa – zema sieviešu pašapziņa – ir saistīta ar sievietes stereotipizēšanu ārpus publiskās jomas. Sievietes pašas sevi neredz aktīvā sabiedriskā postenī. Turklāt sievietēm kopumā ir augstāki morāli ētiskie standarti, kuru dēļ sievietes atturas no darbošanās politikā.

3) Politiskās dzīves nestabilitāte

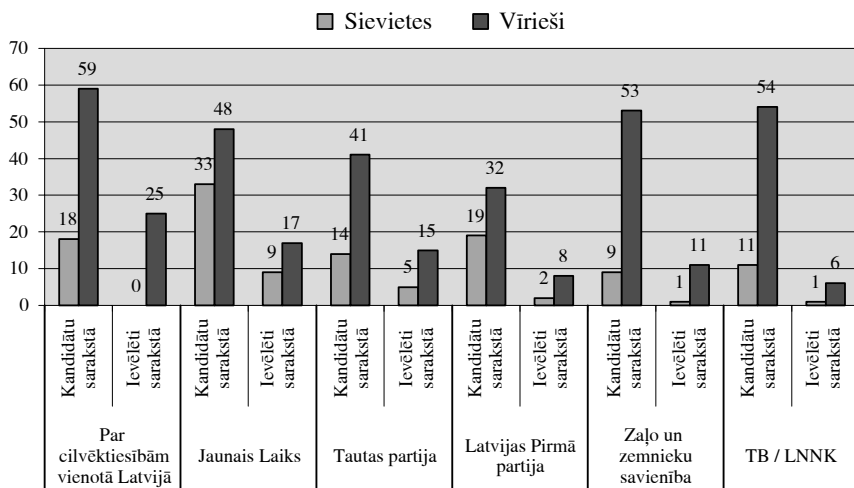
Politika nespēj sniegt stabilu darbu, kas sievietei, jūtoties atbildīgai par ģimeni, ir būtiski. Vēlēšanu rezultāti nav prognozējami, un vēlētam amatam, it īpaši augstākajā politikas līmenī, kas ir ļoti mainīgs, piemīt augsta riska pakāpe.

4) Slēgtās politikas ietekme

Sievietes vēlme darboties politikā bieži nevar īstenoties, jo, ienākot politikā, iedarbojas virkne nākamo šķēršļu. Jo zemāks politikas līmenis un mazāka partiju loma, jo lielākas iespējas sievietei izvirzīties. Runājot par šķēršļiem sieviešu ienākšanai politikā, galvenokārt tiek runāts par politikas procesa negatīvo polu. Pirmkārt, priekšstats par politiku gan sievietēm politisko partiju ierindas līmenī, gan aktīvām sievietēm ārpus politikas ir negatīvs. Ja pirmās uzsver neformālās attiecības partijas iekšienē, tad otrajām ir kritisks skats uz politiku vietējā līmenī un nevēlēšanās sevi kompromitēt. Šo šķērslī nemin sievietes, kuras politikas jomā jau izvirzījušās.

Otrkārt, partiju ideoloģija, īpaši – ilgu laiku pastāvējušu partiju iekšienē, ir konservatīva un neveicina sieviešu izvirzīšanos. Par to, ka partijas paliek sievietēm atvērtākas, liecina lielāks to sieviešu skaits, kas ieņem nozīmīgas pozīcijas jaunu partiju dibināšanas procesā. Šīs pārmaiņas mazāk ietekmē partijas ar jau nostabilizējušos hierarhiju.

2. attēls. Sieviešu un vīriešu skaita attiecības atsevišķos 8. Saeimas vēlēšanu kandidātu sarakstos un ievēlēto deputātu vidū⁵.



Augstākais sieviešu īpatsvars 8. Saeimas vēlēšanu kandidātu sarakstos bija pirms vēlēšanām dibinātajām partijām – “Jaunajam laikam” (41% sieviešu) un “Latvijas Pirmajai partijai” (37%). Zemākais sieviešu kandidātu skaits bijis Zaļo un zemnieku savienībā (15%). Lielākais sieviešu atbirums, noskaidrojoties Saeimā ievēlētajiem deputātiem, bijis “Par cilvēktiesībām vienotā Latvijā” (kandidātu sarakstā 23% sieviešu), kur nav ievēlēta neviena sieviete, un “Latvijas Pirmajai partijai”, kur ievēlēts 20% sieviešu.

⁵ Dati no www.sacima.lv un www.cvk.lv

Partiju ierindas biedres atklāja vairākas partiju stratēģijas kandidātu izvirzīšanā. Visbiežāk lēmuma pieņemšana bijusi slēgta, deputātu kandidātus izvirzīja nodaļas, bet apstiprināja valde saskaņā ar iepriekš panāktu vienošanos. Kandidātu sarakstus sastāda reitinga komisijas, kas izvērtē katra kandidāta popularitāti un potenciālo ieguvumu partijas sarakstam. Sievietes parasti aizņem vietu garāka saraksta vidusdaļā vai īsāka saraksta beigās. Atklāta kandidātu apstiprināšana nav tipiska.

Mums vēlēšanās ir 4 sievietes pret 5 vīriem vēlēšanās. Tur nevis reitinga komisijas, bet nodaļas izvirza populārākas personības. Beigās palika 14 kandidāti, no kuriem kongress izvirzīja 9, kas ies. Kongresā bija kandidātu prezentācija. Tu redzēji to cilvēku, kā zib acis, kādi tie ir kā personības, cik strādāt gatavi. (Partijas biedre ar pieredzi vadošos amatos pārvaldībā)

Iemesli sieviešu neizvirzīšanai vēlēšanās ir pragmatiski. Partijas kandidātu sarakstiem izvēlas populārus cilvēkus, rēķinoties ar Latvijas politikas īpatnībām, kur sabiedrības uzmanība pievērsta galvenokārt personībām. Sieviete šajā kontekstā ir slikti “pārdodama” publikai, kas priekšroku dod vīrieša politiķa tēlam.

Treškārt, kā atzīmēja arī Sieviešu sadarbības tīkla darba grupa, partiju finansēšanas kārtība ir sievietēm nelabvēlīga. Darbošanās politikā prasa papildu finanšu resursus. Ja sievietei nav atpazīstamības, tā jāveido par pašas līdzekļiem. Sievietes runā arī par ierobežotiem cita veida atbalsta resursiem.

Galvenais, ko mēs gribam izvirzīt. Tad nosauc ne jau sievietes. Vērtē cilvēka zināšanas, pieredzi. Un atkal atgriezīties pie tā, ka vīriešiem ir lielāka vadības pieredze. Arī atbalsta komanda. Vairāki cilvēki, kas palīdz sagatavot materiālu. Jebkurā līmenī tev vajadzīga komanda. Un tad jautājums, kādā līmenī tas ir, vai apmaksāta. Turklāt tas ceļš jau 14 gadi, kā sācies. (V partijas biedre ar pieredzi vadošos amatos pārvaldībā)

Ceturtkārt, sabiedriskā doma ir noskaņota pret sieviešu politiķu ienākšanu pārvaldībā. Tam par pamatu ir gan sieviešu politiķu stereotipizācija, gan zemā atpazīstamība. Vīrieši tiek uzskatīti par

labāk piemērotiem politiķa amatam. Sievietes vēlētajas un sievietes politiķes neizjūt solidaritāti. Savukārt partiju ierindas biedres savām kolēģēm vadošos amatos pārmet solidaritātes trūkumu un saiknes zaudēšanu ar sievietēm partijas organizācijās.

Tajā brīdī, kad sieviete ne bez vīrieša palīdzības tiek vadošā amatā, tad pārtrūkst saikne. Es esmu šeit un viss kārtībā – esmu izdarījusi labāk par jums. Latvijā pietrūkst sieviešu solidaritātes. (Z partijas ilggadēja ierindas biedre)

Īpaši sieviešu solidaritātes trūkums tiek pārmests augstākos pārvaldības posteņus sasniegušām sievietēm.

Iepriekš minēto problēmu risināšanai Sieviešu sadarbības tīkla sanāksmē tika izvirzīti divi priekšlikumi – partiju finansēšana no valsts budžeta, panākot caurskatāmāku partijas finanšu plūsmu arī partiju iekšienē, kuru atbalstīja daļa darba grupas; un paritātes principa ieviešana vēlēšanās, nodrošinot sievietēm un vīriešiem vienādas starta pozīcijas, kuru atbalstīja visas darba grupas pārstāves. Aptaujātie partiju biedri, lai arī principā atbalsta vienādas iespējas sievietēm un vīriešiem, kopumā tomēr neatbalsta ne kvotu, ne paritātes principa tūlītēju ieviešanu, uzskatot, ka politikā daudz svarīgāki ir profesionālie, nevis dzimuma kritēriji. Kā pieņemamāks risinājums skatīta iespēja sievietes mudināt darboties politikā, kas, ņemot vērā iepriekš minētos šķēršļus, diezin vai spēs paaugstināt sieviešu dalību lēmumu pieņemšanā.

Šo jautājumu centušās risināt arī pašas partijas savā iekšienē. Tā K partijas biedre atzina, ka viņu partija esot pieņēmusi lēmumu par kvotu principu partijas iekšienē, bet diemžēl šo lēmumu paši partijas biedri neievērojot. Sieviešu sadarbības tīkla ietvaros sievietes atbalstīja paritātes principu ieviešanu vēlēšanās, nodrošinot abu dzimumu politiķiem vienādas starta iespējas.

1.7. NVO kā politiskās darbības alternatīva

Nevalstiskajā sektorā paveras lielākas iespējas aktīvai darbībai. Tieši nevalstiskās organizācijas ir veids, kur vairākas respondentes saskatīja iespēju īstenot savus politiskos centienus. Šī pozīcija ļauj

ietekmēt politikas procesu, vienlaikus nepieņemot politikas spēles noteikumus. Dažas aptaujātās politisko partiju biedres, jūtot vilšanos un šķēršļus politiskajā karjerā, izvēlējās nevalstiskās organizācijas, lai piedalītos lēmumu pieņemšanā.

NVO nākotnē var kalpot kā pakāpiens, lai sievietes iesaistītos politiskā darbībā. Visdrīzāk tas iespējams pašvaldību līmenī, kur ir mazāka lielo varas partiju ietekme un tiek vērtētas kandidāta personiskās īpašības, prasmes un spējas.

2. POLITIKA UN ĢIMENE

Iepriekš aprakstīto šķēršļu, kas ietekmē sieviešu pašu ienākšanu politikā, pamatā ir tradicionālais dzimumu lomu dalījums ģimenē un tā pārnesšana uz publisko sfēru. Lielākā daļa respondentu uzskata, ka dzimumu atšķirības sakņojas bioloģijā vai Bībelē, un tādēļ ir objektīvas un nemaināmas. Šo dalījumu lieto gan pašas sievietes politiķes, gan vīrieši. Tikai divas politiķes sievietes uzsvēra latviešu sievietes etnisko vēsturi, kas, pēc šo respondentu domām, apstiprina sievietes pozitīvo dalību lēmumu pieņemšanā. Saskaņā ar šo versiju, latviešu (baltu) sievietēm vienmēr bijis raksturīgs augsts statuss un noteicoša loma saimnieciskās darbības pārraudzīšanā un vadīšanā. Interesanti, ka, neskatoties uz vairāku Latvijas labējo partiju nacionālo ideoloģiju, šis pamatojums netiek izmantots, lai veicinātu sieviešu ienākšanu politikā.

2.1. Miti par sievietes nespēju savienot darbu politikā ar ģimenes dzīvi

Politiķu vidū ir spēcīgs sievietes ierobežojošs diskurss. Darbs pārvaldībā un politikā vadošos amatos tiek vērtēts kā sievietēm neatbilstošs. Pirmkārt, darbs prasa daudz laika, kurš tiek atņemts ģimenei. Tā galēji šovinistiskos viedokļos sievietes primārā loma tiek meklēta ģimenē, bet, šo lomu nepildot, sieviete zaudē savu “normalitāti”.

Man jāsaka – nav tās normālas sievietes, kam ģimene šķērslis karjerā. Ja vada domi, tad mājā neaudzina bērnu. Pārspilētību

neatbalstu. Lai mana sieva būtu augstos amatos. Jo saredzu, ka sievietē ir sievietē. Vai daba, vai Dievs ir radījis divas atšķirīgas būtnes. Tur ir kāda loģika, to nevajag nonivelēt. (Vīrietis, pašvaldības amatpersona)

Līdzīgus uzskatus pauž sievietes, kas ir izvirzījušās augstos amatos, bet pašas nav dibinājušas ģimēni vai viņu bērni jau izauguši. Atsevišķi vīrieši politiķi uzskatīja, ka sievietes ienāk politikā, kompensējot neizdevušos personisko dzīvi. Lai arī vīriešiem tiek piedēvēti tādi paši stereotipi, kopumā vīriešiem tiek piemēroti citi standarti, saskaņā ar kuriem bez ģimēnes vīrietis nekļūst nepilnvērtīgs.

Man nav ģimēnes. Tas laiks, kad vajadzēja apprecēties, man likās, ka laika vēl diezgan. Līdz 30 gadiem es paliku par vicemēru, man bija tik daudz interesanta, primārais man likās darbs. Es nepratu apstāties. Ja runā par sievieti, tā ir nelaime. (B pašvaldības vadītāja)

Maigākā formā sievietes tradicionālā loma ģimēnē tiek traktēta kā sociālā atšķirība – sievietes vairāk rūpējas par bērniem un ģimēni, kas ierobežo viņas darba un brīvā laika iespējas. Atbildība par ģimēni un stabila ienākumu avota nepieciešamība ir viens no faktoriem, kas sievietes kavē iesaistīties politikā. Politikas nestabilitāte rada augstu risku pārvērst to par pilna laika nodarbošanos. Pašvaldību līmenī šis risks ir zemāks, taču to ietekmē citu nodarbinātības iespēju sniegtais atalgojums. Attiecības un lomu dalījums ģimēnēs var kalpot par ierobežojošu faktoru sieviešu ienākšanai politikā. Visbiežāk minētais zaudējums, ko uzsver vēlētos un vadošos pārvaldes amatos strādājošie abu dzimumu pārstāvji, ir nenormētais darba laiks, kas atņem laiku gan ģimēni, gan pašiem.

Sievietēm politikām jāreķinās ar to, ka būs papildu slodze visam – darba laikam, brīvajam laikam, ģimēni. (..) Būs daudz papildus pienākumu, jāiet uz pasākumiem, jārunā ar dažādiem cilvēkiem. Līdz ar to visu ģimēne paliek daudz tālāk. Ja tu esi biznesā, tev nav daudz laika ģimēni, bet ja esi politikā, tad laika atliek vēl mazāk. (C pilsētas deputāte, uzņēmēja)

Sievietes ienākšanu pārvaldībā ietekmē statusu hierarhija ģimenē. Abu dzimumu respondenti uzsvēra iespējamu problēmu vīra pašapziņai, ja sieva ieņem vadošus amatus.

Grūti stādīties priekšā, piemēram, Prunskiene, viņa ir Saeimas spikeris, un vīrs ir šoferis. Nu bet kā viņš jūtas, nejūtas viņš labi. Atalgojums ir cits un statuss ir cits. Vīrietis jutīsies nedroši kā vīrietis. (Politīķis, pašvaldības deputāts)

No vienas puses, vīra amatam un statusam sabiedrībā jābūt līdzvērtīgam tam statusam, ko ieņem vadošos amatos strādājoša sieva. No otras puses, lauku pašvaldībās strādājošie uzsvēra, ka sievas atrašanās vadošos amatos ierobežo vīra nodarbinātības iespējas iespējamā interešu konflikta dēļ.

Man pašai vīrs arī strādā mājā. Ja viņš gribētu strādāt, es atkal nevarētu pieņemt viņu darbā, jo kāpēc tad priekšnieces vīrs strādā, bet pārējie nestrādā? Viņš man visu laiku kliedz. Tevis dēļ es nevaru iet strādāt. (G pagasta priekšsēdētāja)

Ievērojot šo hierarhiju, sievietes līdzīgi kā mājas dzīvē ieņem otro, atbalstošo pozīciju, uzņemoties pirmās lēdijas lomu.

Vieglāk palīdzēt vīrietim, jo vīrietim nokļūt ir vieglāk. Pat neapzināti. Ka pirmās lēdijas ir stiprākas par pirmajiem kungiem. Pieļauju, aiz katra spēcīga vīrieša ir spēcīga sieviete. (Ilggadēja partijas biedre)

Līdzīga loma sievietēm ir arī partijā un pārvaldībā, ieņemot vīriešus atbalstošu pozīciju un saglabājot partijā tradicionālo sievietes lomu ģimenē.

Jo patiesībā ir tā, ka latviešu sieviete ir gatava vilkt, viņa jau ir muļķe līdz pēdējam un gatava vilkt un darīt. Un viņa jūtas kā dzīves saimniece. Nebūt viņa nejūtas tāda, ka viņai jācīnās par tiesībām. Nē, viņa jūtas pilntiesīga. Tikai tad, kad to sarakstu veido, viņas tur nav. Tajā pēdējā [politikas posmā]. Viņa visu to kampaņu izgājusi, visu izdarījusi, vingrinājumu izpildījusi, bet sarakstā viņa kaut kur pie apakšas. Kad viss tas noticis, tad nākošo reizi tas atkārtojas pēc diviem, četriem gadiem. Un tad arī viņa neizdara attiecīgās darbības. Mums nekas nesanāca, mēs īsti nekonsolidējāmies kā

sievietes. (Sieviete, valsts izpildvaras amatpersona ar pieredzi pārvaldībā, partijas biedre)

2.2. Sieviete politiķe un ģimene

1) Ģimenes trūkums

No visiem aptaujātajiem astoņām sievietēm un vienam vīrietim darba dēļ politikas jomā ir izjukusi ģimene. Atsacīšanās no politikas ģimenes dēļ sabiedrībā un īpaši vīriešu vidū tiek uztverta ar neticību un neizpratni, apliecinot pastāvošo praktisko vērtību hierarhiju, kur ģimene tiek vērtēta zemāk nekā politika.

2) Pieauguši bērni

Lielākā daļa pusmūža sieviešu politiķu atzīmēja, ko politikā pilnasinīgi darboties var, pateicoties veiksmīgi izpildītiem ģimenes pienākumiem – uzaudzinātiem un jau patstāvīgiem bērniem. Pret jaunāku sieviešu ienākšanu politikā viņas izturas skeptiski, pārmetot vai nu nespēju pilnu laiku veltīt darbam, vai nepietiekamu laika veltīšanu bērniem.

3) Ģimenes atbalsts

Sievietes, un it īpaši pašvaldību līmeņa deputātes, uzsver bērnu patstāvību un ģimenes atbalstu, kas gūta, uzsākot darboties politikā. Jāpiebilst, ka tieši bērni un to nodrošināšana, īpaši daudz bērnu ģimenēs, kalpo par motivāciju, lai sievietes darbotos pašvaldību vēlētos amatos.

Stereotipisko dzimumu dalījumu, kas sievietēm traucē ienākt politikā, īpaši uzsvēra arī sievietes politiķes, kuras pašas savā dzīvē šo stereotipu ir apgāzušas, uzskatot sevi par retu izņēmumu, pārkāpjot savu dzimuma lomu un sajūtot sabiedrības nosodījumu. Faktiskais lomu dalījums aptaujāto politiķu ģimenēs gan apgāž, gan daļēji apstiprina stereotipisko dalījumu. Tas iezīmē arī veidu, kā sievietes var apvienot ģimeni un darbu pārvaldībā, kā arī pašu tradicionālo stereotipu maiņu. Ģimene pētījuma respondentiem kalpojusi kā nozīmīgs atbalsta tīkls un stabilitātes avots. Darbs vēlētos amatos parasti saistīts ar mājas pienākumu pārdali ģimenē, bērniem un laulātajam uzņemoties papildu pienākumus.

Mums mājā nav problēmas. Vīrs izmazgās grīdas, sakārtos māju. Nav kā daudzkiem, kam stāv kaudze nemazgātu trauku. Viņš neko nepārmetīs. Dzīvojam līdzvērtīgi. (Sieviete, N pašvaldības nodaļas vadītāja)

Vienlīdzība ģimenē un mājas soļa atslogošana, kas tiek definēti kā “augsts dzīves standarts”, tiek skatīti kā iespēja sievietēm ienākt politikā.

Vīrs un ģimene traucē. Kāpēc Skandināvijas valstīs ir daudz sieviešu politiku – tāpēc, ka dzīves līmenis augsts. Viņas netērē tik daudz laika dzīvokļa uzkopšanai, veļas mazgāšanai, ēdiena gatavošanai, viņai ir laiks. (B pašvaldības vadītāja)

Otrs ceļš ir darba kombinēšana ar bērna pieskatīšanu un citiem mājas soļiem, kas gan ir vairāk sievietes atbildība. Respondentu dienasgrāmatas rāda, ka sieviete atšķirībā no vīrieša vai nu kombinē dažāda veida darbus, vai cenšas paveikt vairākus darbus vienlaikus. Vīrietis darbus plāno smagnējāk, pirmajā vietā liekot darbu un tam pakārtojot pienākumus ģimenē.

Man ir viens bērns, īsts Atmosas laika bērns. Viņš tajā deviņdesmitajā piedzima un tad es ar viņu padusē skraidīju. Es nekad neesmu redzējusi nevienu vīrieti ar bērnu padusē ejam uz darbu. (...) Ir, reizēm no zaļajiem. Kur ir modernāks skatījums uz dzimumlomām. (Politikē ar pieredzi, valsts izpildvaras amatpersona)

Ģimene var kalpot arī kā pamudinājums iesaistīties pārvaldībā. Atbildība par ģimeni un bērniem sievietēm liek uzņemties amatus pārvaldībā. Sieviešu pieredze liecina, ka tradicionālais ģimenes modelis ne vienmēr atbilst patiesajam dzīves modelim. Daļa nevalstisko organizāciju aktīvistu un daļa politiku sieviešu bija daudz bērnu mātes, kuras uzsvēra savu pieredzi ģimenē kā nozīmīgu aktīvas sabiedriskās darbības motivāciju.

Nav cilvēku, kas varētu uz vietām darboties, no laukiem ir izsūkti labākie. Palikuši ir tie, kam ir ģimene, kas ir iestrādājušies, kam ir īpašums. Kuram ir aste pakaļā. Ja man nebūtu četri bērni un saimniecība, es noteikti meklētu darbu pilsētā. Tā arī ir mana

motivācija, un cenšos strādāt, kā varu, lai uzturētu savu ģimeni. Vīrs nodarbojas tikai saimniecībā, mežs, lauksaimniecība. Dzīvā nauda nāk tikai no šī te darba. Bērni jāskolo. (Pagasta priekšsēdētāja)

Depresīvos lauku reģionos, pēc respondentu domām, sievietes ir spiestas uzņemt vadību stipru vīriešu trūkuma dēļ. Sievietes stiprums tiek saskatīts tieši atbildībā par ģimeni, kas viņai neļauj kā vīrietim krist depresijā un alkoholismā.

2.3. Vīrietis politiķis un ģimene

Tradicionālā loma ģimenē nosaka, ka vīrieti politiķi atbalsta sieva. Vīrieši politiķi jūtas pateicīgi sievietēm par samierināšanos ar darba radītajām neērtībām. Sievas parādās ne tikai kā pasīvi upuri, bet arī kā pelēkie kardināli, kas politiskās ambīcijas īsteno caur vīru politiķi un atbalsta vīra politisko darbību. Tradicionālās dzimumu lomas tiek turpinātas arī politikā, sievietēm kalpojot par atbalstu vīrieša politiķa darbības nodrošināšanai, sagatavojot dokumentus, plānojot dienas kārtību, veicot saraksti, organizējot kampaņu.

Respondenti vīriešus stereotipizē kā to partneri ģimenē, kurš ir mazāk atbildīgs par bērnu audzināšanu, velta mazāk laika ģimenei, bet tajā pašā laikā saglabā noteicošo lomu ģimenē.

Sadzīviski runājot, vīrietim ir vairāk brīvā laika. Skatoties ģimenes pienākumus, sievietei to ir vairāk. (S pilsētas mērs)

Laika atņemšana ģimenei tiek vērtēta kā zaudējums, taču vīrietim attaisnojams upuris. Skats uz vīrieti politiķi kā no ģimenes neatkarīgu indivīdu dominē arī politiķa publiskajā tēlā. Sīkāk šis aspekts iztirzāts sadaļā par politiķa publisko tēlu. Arī tās sievietes, kuru ģimenē pastāv no tradicionālā atšķirīgs lomu dalījums, uzsver izveidojošos stereotipu.

Vīrietim situācija ir vieglāka. Sabiedriskais viedoklis ir tāds, ka vīrietis ir galva, un ir pieņemts, ka viņa nav mājās, ka viņš nodarbojas ar savas personības pilnveidošanu. To sievietes pieņem, bet vīrietis tāds nav vienmēr. Man laimējās, vīrs man palīdzēja. (Valsts augstākā līmeņa izpildvaras pārstāve, NVO aktīvistē)

Lai arī dzimumu vienlīdzības princips attiecībā uz algām principā netiek apšaubīts, tomēr tiek piebilsts, ka sievietes ir ar mieru saņemt mazāku atalgojumu. Vīrieši tiek raksturoti kā pašpārliecinātāki. Tradicionālā apgādnieka loma sabiedrībā ir attaisnojums, kas pamato vīrieša augstāku atalgojumu.

Dažas sievietes ar pieredzi pārvaldībā uzsvēra, ka vīrieši pārvaldībā ir diskriminēti, jo nevar atļauties strādāt, saņemot tik niecīgu algu. Algu diferenciācija tādējādi tika skatīta kā līdzeklis dzimumu līdzsvara sasniegšanai pārvaldības vidējā un apakšējā slānī.

2.4. Politika laika dalījums

Salīdzinot dienasgrāmatās sniegto atskaiti par laika dalījumu dažādu līmeņu abu dzimumu politiķiem, redzams, ka vidējais stundu skaits, kas veltīts darbam, sievietēm svārstās ap 9 stundām un 45 minūtēm, bet vīriešiem – 10 stundām un 50 minūtēm. Vīrieši ilgāku laiku atvēl partijas sanāksmēm, bet sievietes – ar darbu saistītu sabiedrisko pienākumu pildīšanai. Darbam veltītais laiks nav atkarīgs no ieņemamā amata pārvaldībā. Pašvaldības izpildvaras pārstāvis var strādāt tikpat garu darba dienu kā, piemēram, ministrs. Līdzīgi tam kāds Saeimas deputāts norādīja uz iespējām pašam noteikt darba laika ilgumu. Vīrieši norādīja arī ilgāku vidējo stundu skaitu, kas darbam veltītas brīvdienās. Vīrieši attiecīgajā nedēļā brīvdienās darba pienākumiem vidēji veltīja 3 stundas un 20 minūtes, savukārt sievietes – 1 stundu un 20 minūtes.

Vīrieši uzrādīja ilgāku bērniem un attiecībām ģimenē veltīto stundu skaitu – 1 stundu un 9 minūtes, bet sievietes – 45 minūtes. Brīvdienās sievietes ģimenei un radiem velta vidēji 5 stundas, bet vīrieši – 6 stundas un 10 minūtes. Sievietes vairāk laika patērē mājas darbiem darbdienās – 1 stundu un 15 minūtes, bet vīrieši – 45 minūtes; brīvdienās sievietes mājās strādā – 2 stundas un 50 minūtes, vīrieši – 1 stundu un 40 minūtes. Vīrieši piedalās maksājumu kārtošanā, iepirkšanās procesā, dārza darbos, sava apģērba uzturēšanā kārtībā, bet sievietes veic plašāku darbu

klāstu, gatavojot ēdienu, uzkopjot māju un veicot arī vīriešu minētos darbus.

Sievietes uzrāda augstāku sev veltītā laika apjomu – 3 stundas un 55 minūtes darbadienās, 5 stundas un 45 minūtes brīvdienās, salīdzinot ar vīriešu patērēto laiku – 3 stundām darbadienās un 3 stundām un 45 minūtēm brīvdienās. Jāpiebilst, ka sieviete sev veltīto laiku – televīzijas skatīšanos, grāmatas lasīšanu – kombinē ar citiem darbiem: bērnu pieskatīšanu, adīšanu utt. Sievietes laiku patērē arī sava ārējā izskata kopšanai un frizētavām, ko neuzrāda vīrieši.

Kopumā dienasgrāmatas liecina, ka politiķu darba laiks vidēji par divām stundām pārsniedz normēto 8 stundu darba dienu. Darba ilgums līdzīgiem posteņiem ievērojami atšķiras, kas liecina par darba organizācijas prasmi, spējot panākt rezultātus ar efektīvāku laika ieguldījumu.

3. SABIEDRISKĀ DOMA UN POLITIĶA PUBLISKAIS TĒLS

Politikas kā vīrišķas jomas stereotipizēšana arī rada politiķa vīrieša tēlu. Dzimums kalpo par vienu no politiķa tēla kritērijiem. Sievietes līdz ar to tiek izslēgtas no stereotipiskas politiķa tēla portretēšanas. Abu dzimuma politiķu publiskajam tēlam tiek izvirzītas atšķirīgas prasības. Pārliecinošs sievietes politiķes tēls nav iedibinājies. Politikas jomas saistība ar vīrišķo padara vīrieša politiķa tēlu par pašsaprotamu.

3.1. Sieviete politikā

Sievietes politiķes tēla atspoguļošanas tradīcijas trūkums rada visai nenoteiktu un neskaidru sievietes politiķes tēlu. Atšķirībā no politiķa vīrieša sievietes jūt, ka pastiprināta uzmanība tiek pievērsta sievietes izskatam un apģērbam.

Citreiz domāju, nu, ai, kas būs – aizskries šļūcenēs līdz veikalam, bet tas, ka tevi zina, tas liek mobilizēties ikdienā, apģērbā un sevis sakopšanā. Sievietēm tas ir būtiski. Ja vīrietim tas ir prāts un runas spējas, tad sievieti pirmām kārtām novērtē pēc izskata. (K pašvaldības deputāte)

Sievietes jūt lielāku spiedienu, pastāvīgi pierādot atbilstību ieņemamajam amatam un apliecinot savu profesionālismu. Vairākas sievietes sāpīgāk par vīriešiem uzsvēra mediju prasīgumu pret politiķiem, izceļot dažādas neveiksmes vai neizdevušās frāzes runā.

Es skatos par mūsu prezidentī, es viņu cienu, bet, rakstot par viņu. (...) Piemēram, prezidente paklupa. Ir tāda mazliet piegarša – sievišķis. (G pašvaldības vadītāja)

Sievietes politiķes tēls ir pretrunīgs – tas ir gan sievišķīgs sava izskata un sievišķīgo viltību izmantošanā, gan arī vīrišķīgs tai ziņā, ka sievietes, ieņemot vadošo lomu, piemērojas amata prasībām. Ja dažas sievietes politiķes atdala sava tēla vīrišķo un sievišķo komponentu, tad daudzām “vīrišķā” tēla iezīmes nav atdalāmas no politiķes identitātes.

Sieviete ir viltīga būtne, mēs protam pievilināt ar savu enerģētiku, viltību, tas dots no dabas. (...) Mēs neesam tādas stūrgalvīgas, ja nevar iet pa vienu ceļu, mēs varam pa otru un nonākt galā ātrāk. Agrāk, kad strādāju kultūras jomā, vīrieši, kas strādāja izpildinstitūcijā, siltumtīklos, komunālās saimniecības vadītājs, man likās, ka viņi ir ar stipru mugurkaulu, bet izrādās ne visi. Izrādās, es esmu stiprāka par viņiem, es varu uzsist dūri, es varu panākt savu, es varu neraudāt un atrast risinājumu. (G pašvaldības vadītāja)

Daļa sieviešu politiķu izvēlas vīrišķo apģērba vai pārvaldības stilu, tādējādi apliecinot savu piederību politikai.

No pasaules pirmsākumiem [politika ir] vīrišķa. Diemžēl. Ārzemēs ļoti būtiski. Sievieteī jāmaina veidols uz vīrišķo. Tās politiķes, kas senatores [ASV], valkā bikšu kostīmus. Latvijā mazāk. (Partijas biedre, ar pieredzi pārvaldībā)

Ģērbšanās stila ievērošana sievietei prasa papildu resursus. Ja vīrieša garderobe atbildīs prasībām ar pāris uzvalkiem, tad viena un tā paša kostīma ilgstoša valkāšana sievietēm piesaistīs mediju un apkārtējo uzmanību. Politoloģijas studenti pievērsa uzmanību politiķu sieviešu publiskā tēla maiņai, nonākot vadošos posteņos. Maiņai pakļauts gan ģērbšanās stils, gan fiziskās īpatnības, pielāgojot to sabiedrībā dominējošām skaistuma prasībām.

Pirmais, ko sieviešu parlamentārā grupa darīja, viņas uztaisīja sev kursīņu par ārējo izskatu un lietišķo stilu. Mūsu zviedru kolēģes māca sievietēm, esi tāda, kāda tu esi. Dari tās lietas, balstoties uz to, kas tu esi. Viņas stāstīja par piemēriem, kā resnas, ūsainas dāmas izvirzījās tikai tāpēc, ka viņas runāja no sirds, uzrunāja tautu un izvirzījās. (..) Bet Latvijā bieži ir tas, ka, lai tu vispār iekļūtu sarakstā, lai tevi nopietni uztvertu, tev ir noteikti jāizskatās, pirmām kārtām. (Partijas biedre, NVO dalībniece)

Galēja šovinisma gadījumā sieviete pēc dzimuma kritērija tiek izslēgta no politikas jomas. Salīdzinot sievietes politiķes ar sievietēm uzņēmējām, kāds Saeimas deputāts atzīmē:

Es vienmēr saku biznesa sievietēm, jūs nekad nemēģiniet līdzināties vīriešiem. Ja jūs to darīsiet, (..) vīrietis jūs neuzskatīs par līdzvērtīgu partneri. Jums jāpanāk jūsu bizness, jūsu darbība ar savām sievietes īpašībām – sievietes šarmu, būtību u.tml. Ja jūs sāksiet ar tādām metodēm strādāt vai uzvesties, vai vienmēr valkāt bikses un uzskatīt sevi [par līdzvērtīgu vīrietim]. (..) Tādi jau stereotipi, reāli katram dzimumam ir sava vieta.

Šarms, intuīcija, viltība tiek atzītas par tikai sievietei raksturīgām īpašībām, kas vienlaikus nostāda sievieti sliktākā starta pozīcijā.

Respondentu teiktais liecina, ka sievietes politiķes vīrišķā dzimuma trūkumu kompensē ar profesionālajām iemaņām.

Vīrietis var atļauties daudz ko tādu, ko sieviete nevar atļauties. Manā iepriekšējā darbavietā strādā jauns smuks puisis un viņam ir daudz vieglāk kā man. Man prasīja daudz vairāk pamatot, argumentēt, pierādīt, nevis kā ar jautājumiem, kurus stāda priekšā vīrieši. Ja sieviete pieļauj kaut mazāko kļūdu, tas tiek uztverts ļoti sāpīgi. Ja vīrietis atļaujas kaut ko nesagatavot, tas tiek uztverts normāli. (K domes amatpersona, ar pieredzi valsts izpildvarā)

Vispārinot, sievietēm, kas darbojas politikā, tiek piedēvētas pozitīvākas īpašības nekā vīriešiem politiķiem. Visbiežāk tiek minēts, ka sieviete ir atbildīga, loģiska un konstruktīva.

Ja politiku veidotu tikai sievietes, būtu daudz vienkāršāk, labāk. Viņas tādus nepārdomātus un ātrus lēmumus nepieņemtu. (K pagasta priekšsēdētājs)

Sievietes raksturo kā godīgas, atbildīgas par cilvēkiem, tādas, kam raksturīgi augsti ētiskas principi. Šīs īpašības ir sievietes tradicionālo mājas lomu pārlūkums publiskajā sfērā. Respondentu minētās sieviešu negatīvās īpašības ir saistītas ar sieviešu savstarpēju skaudīgumu un konkurenci. Lai arī sieviete tiek raksturota kā pozitīvāka un ar savām tradicionālajām lomām labāk piemērota atvērta, uz cilvēkiem vērsta politikai, tieši reālas politikas neatbilstība kalpo par iemeslu sievietes nepiemērotībai politikas laukumā. Raugoties uz sievieti slēgtās politikas lauka kontekstā, iepriekš minētās īpašības tajā neiederas.

Ja sievietes kādreiz pamēģinātu nedaudz vairāk konfliktēt ar vīriešiem un mēģinātu pasēdēt pie tā ruletes galda un paspēlēt, tad droši vien viens otrs vīrietis paliktu zaudētājos. (K pagasta priekšsēdētājs)

Politiskā darbība un vadošs darbs valsts un pašvaldības institūcijās prasa iepriekšēju darba pieredzi un zināmu atpazīstamību. Sievietei ir mazākas iespējas iegūt vadoša darba pieredzi un popularitāti, jo dzimums kalpo kā diskriminējošs faktors nodarbinātībā.

Es kā uzņēmējs neņemšu darbā jaunu, smuku meiteni. Es domāšu – tūlīt viņa man apprecēsies; aizies dekrēta atvaļinājumā; viņai būs bērni, pirmais, otrais; bērni slimos, viņa sēdēs uz slimības lapas. Man tāda nav vajadzīga, man ir izvēle. Ja viņai būtu 30 gadi, tad jau labāk. Sievietei profesionālas karjeras jomā optimālākais vecums ir no 30 līdz 45 gadiem. Pirmspensijas vecuma sievietes arī neder. (..) Es runāju kā sieviete, bet tā domā arī vīrietis. (C pilsētas deputāte, uzņēmēja)

Aptaujāto sieviešu politiķu pieredze liecina, ka viņas neatbilst tradicionālajam stereotipam. Pašas sievietes politiķes apliecina, ka tām piemīt gan augsta pašapziņa, gan stiprums, gan pieredze vadošos amatos. Tiesa, šīs sievietes tiek aplūkotas kā izņēmums no

tipiskā. Arī pašas sievietes apliecina, ka sasniegtais panākts ar pastāvīgu piepūli un sevis apliecināšanu.

3.2. Vīrietis politikā

Arī vīrietim izskats politikā ir būtisks tēla kritērijs. Vīrieši apzinās šīs savas priekšrocības, lai izvirzītos politikā. Stāstot par savām jaunībai raksturīgām priekšrocībām, H partijas pašvaldības deputāts atzīst arī dzimuma radītas priekšrocības:

Mazliet ir tā. Bet priekšrocība, jā, pie vēlētajiem. Es patīku pieaugušām sievietēm vairāk kā jaunām. (..) Pagājušā gadā es kandidēju ar gariem matiem. Mani vairāk nekā 3,5 tūkstoši atzīmēja ar krustiņu.

Vīriešu atbilstība politikai un vadoša, nopietna politiķa tēlam jau pēc dzimuma kritērija iespaido sieviešu nodarbinātības izredzes.

Kad nācu uz šejieni, bija jāizvēlas starp mani un vienu puisi. Argumenti par labu tam puisim bija, ka puisis. Tas ir svarīgi, jo jābrauc, jāsarunā ar kundzītēm ministrijā. Tur labāk der vīrietis. Tiku es, tikai ar profesionālām spējām. Tagad vairs atšķirības nav. (Jauna sieviete, N pašvaldības nodaļas vadītāja)

Prasības apģērba ziņā pastāv arī vīrietim politiķim, taču tās ir zemākas nekā pret sievietēm politiķēm izvirzītās. “Foršs uzvalks” ir viens no komplimentiem, ko vīrieši politiķi izsaka kolēģiem. Publiskajā jomā svarīgs vīriešu politiķa atribūts ir idejas un domas ģenerēšana.

Vispārinot teikto, sievietes vīriešus politiķus visbiežāk raksturo kā “rubeņus riesta laikā”, uzsverot, ka vīrieši esot vērsti uz izrādīšanos, savu mērķu sasniegšanu, nerēķinoties ar pārējiem. Vīrieši salīdzinājumā ar sievietēm raksturoti kā pašapzinīgāki, brutālāki un nejutīgāki. Šīs vīriešu īpašības netiek viennozīmīgi vērtētas kā negatīvas. “Bieza āda” ļauj vieglāk pārdzīvot sadursmes un konfliktus politikas laukā. Sievietes emocionalitātei tiek piešķirta negatīva nokrāsa, savukārt vīrietim šī īpašība var sniegt pozitīvu rakstura iezīmi.

Ja vīrietis pauž emocijas [Saeimā], tad tas ir labi un tas nozīmē, ka viņā kaut kas ir. Ja sieviete – tad tas nozīmē, ka viņa ir histēriķe. (Jauna sieviete, politikas studente, fokusa grupu diskusija)

Daļa no stereotipizētajām īpašībām atspoguļojas arī vīriešu pašu stāstītājā. Piemēram, sieviešu minēto iedziļināšanās trūkumu vīrieši formulēja kā globālu skatījumu, nepazūdod sīkumos. Vīrieši arī biežāk par sievietēm uzsvēra aktīvu nepieciešamību veidot savu publisko tēlu, par politiķa darba būtisku sastāvdaļu uzskatot publicitātes veidošanu. Sievietes šo stratēģiju vērtē negatīvi.

3.3. Publicitātes un tēla veidošana

Vēlēto amatu ieņemšana gan pašvaldības, gan parlamentārā līmenī uzliek to ieņēmējiem par pienākumu veidot publisku tēlu. Ja augstāka līmeņa politikā tēla veidošana notiek ar mediju palīdzību, tad nelielo pašvaldību līmenī svarīga ir nepastarpināta komunikācija ar vietējo sabiedrību. Tēla veidošana prasa ilgstošu ieguldījumu un papildu resursus. Vīrieši kopumā izteica aktīvāku nostāju par pastāvīgu nepieciešamību veidot tēlu, uzsverot, ka politiķis pašos pamatos ir mediju izveidotais tēls.

Ja vīrietis iet mērķtiecīgi, viņiem jau ir uzkrāta pieredze, punkti. Sieviete var ilgi strādāt, viņai ir grūtāk uzkrāt politisko kapitālu, politisko vārdu utt. Vīrietis sāk agrāk nodarboties ar politiku vai sabiedrisko darbu. Gan vecuma, gan politiskās pieredzes ziņā. Nevar atnākt ar 20 kapeikām skuķene un davaiķe ievēliet mani. Mēs viņu neievēlēsīm. (C pašvaldības deputāts)

Nepastarpināta tēla veidošana prasa mazāk resursu un ieguldījumu, un tādēļ sievietēm ir pieejamāka. Politika profesijas publiskums gan ir viens no biežāk minētajiem šīs profesijas trūkumiem.

Tu un tava ģimene ir acīs un cilvēkos. Par to ir jādomā tev, tavam vīram un bērniem. Jārēķinās, ka esi savā ziņā priekšzīme citiem (A pilsētas deputāte, līdere ar pieredzi)

Pašvaldību līmenī tiek runāts arī par citām brutālākām publicitātes iegūšanas metodēm, ietekmējot vēlēšanu izvēli. Vēlētāju

uzpirkšana ar alkoholu vai naudu vai netiešu šantāžu, kas balstīta uz iedzīvotāju atkarību no pašvaldības amatpersonām, raksturo slēgtās politikas modeli. Šādas stratēģijas prasa resursus un tos, pēc respondentu stāstītā, izmanto politiķi vīrieši.

Augstāka līmeņa politikā nozīmīgu vietu ieņem ar mediju palīdzību pastarpināti veidots tēls. Mediju loma tēla veidošanā ir divdomīga. No vienas puses, mediji ir bīstami, jo tie pakļauti politiskas manipulācijas iespējai. Tipisks respondentu stāsts par mediju manipulāciju apraksta ar politiķi saistītu skandālu, kas vēlāk neapstiprinājās. Mediji atspoguļo tikai skandāla negatīvo daļu, bet, negatīvajai ziņai neapstiprinoties, zaudē interesi par tālāko notikumu gaitu, sabiedrībā atstājot negatīvu politiķa tēlu. No otras puses, mediji pastāvīgi seko politiķa ikdienas dzīvei, mēģinot uztvert ikvienu neveiksmi.

Tas ir bīstams darbs. Tu katru dienu esi pa vidu, tu kāp purvā. Vienu kāju it kā izvelc un tad iegrimsti. Vajag sevi saglabāt. (..) No tā, kā tu spēj sevi saglabāt, savu imidžu, ir atkarīga arī politiskā karjera. Ir jāmēģina sevi tā organizēt, lai nepateiktu lieku vārdu. Skatās pat kā tu izskaties, ko tu runā, kāda intonācija. Tu esi uz skatuves no rīta līdz vakaram. Tu esi aktrise. Skatītājs vai nu aplaudēs, vai metīs ar tomātiem. Šausmīgi smaga dzīve. (Sieviete, G pašvaldības vadītāja, ilgstoša pieredze vadošos amatos)

Kā minēts, vīrieši politiķi biežāk par sievietēm kontaktus ar medijiem uzskata par nepieciešamību. Sievietes biežāk par vīriešiem publiskumu min kā trūkumu, ko rada ieņemamais amats gan pašām, gan viņu ģimenēm. Ģimenes locekļus iespaido publiskums, masu mediju klātbūtne, kas var ielauzties ģimenes privātajā dzīvē.

Sievietei pārmet alkoholismu, vīriešiem pedofīliju. Par citu nav. Ka X [valsts amatpersonai] pārmeta telekanāla P žurnāliste: jums esot alkohola problēma. To pajautāt! Te mierīgi var atļauties. (Sieviete, augstākās izpildvaras amatpersona)

Sievietes biežāk uzsvēra, ka vēlētais amats ierobežo viņu parādīšanos publiskajā telpā, liekot izvairīties no kafejnīcu un

restorānu apmeklēšanas, uzmanīgi pārdomājot cilvēku loku, ar kuriem parādīties publiski.

Saskarsmē ar medijiem nozīmīgs ir profesionālisms un saskarsmes prasmes, spēja runāt ar dažādiem cilvēkiem par dažādām viņus interesējošām lietām.

Jāsamierinās, ka var pateikt acīs visu, ko domā. Sākumā tas bija visgrūtākais. Kā tā var teikt, es taču cenšos. Jārēķinās, ka katram var būt savs viedoklis, man savs, viņam savs, un tie var nebūt vienādi. Samierināties ir ļoti grūti. (J pašvaldības deputāte, skolas direktore)

Negatīvs viedoklis par medijiem rada priekšstatu par politiķa vājumu un kavē politiķim veidot aktīvu sadarbību ar tiem.

3.4. Mediji

Respondenti uzskata, ka mediji uzmanību pievērš sieviešu vizuālajam tēlam, savukārt vīrieši medijos biežāk pauž viedokli. Līdzīgi tiek veidotas partiju reklāmas kampaņas, sievietēm atvēlot “sociālās” jomas, bet vīriešiem pārstāvēt ekonomiku, finanses, uzņēmējdarbību, kur tradicionāli jāpierāda augstas prāta un analītiskās spējas.

Aptaujātās sievietes politikas uzsvēra pastāvīgu mediju un sabiedrības spiedienu, tiešā vai netiešā veidā sievietes politikas tēlu saistot ar viņas tradicionālajiem ģimenes pienākumiem vai tradicionālo pakļautības lomu ģimenē.

Kas man nepatīk medijos, ka parasti sievietēm uzdod jautājumus, nu kā jūs to savienojat ar ģimenes dzīvi. (..) Bet vīriešiem jautā kāds, kā jūs savienojat karjeras dzīvi ar ģimeni. Nu tad jautājat arī vīrietim šo jautājumu. Jo arī vīrietis ir tēvs. (Politiskās partijas biedre, ar pieredzi vēlēšanās, NVO aktīva dalībniece)

Runājot par mediju manipulatīvo raksturu, respondenti tos redz kā slēgtās politikas sastāvdaļu. Latvijas augstākā līmeņa politikā, kam raksturīga vāja politiķu saikne ar sabiedrību, mediji spēlē svarīgu lomu. Tādā situācijā ir bīstama mediju un politiskās varas saplūšana, uz ko norāda respondenti, vadoties no savas pieredzes.

Tas ir sarežģīti, jo saistīts ar mediju neatkarību, falšu neatkarību, jo mediji nedarbojas kā analītisks [instruments]. (..) Mediju un finansu varas saplūšana ir otra puse tam pašam procesam, kas ir politisko partiju finansu varas saplūšana un kas būtu neizbēgama pie tā partiju finansēšanas mehānisma un vēlēšanu mehānisma, kāds Latvijā ir izveidots. (Valsts izpildvaras amatpersona, partijas biedre ar pieredzi pārvaldībā)

Taču ir atsevišķi politiķi, kuri medijus izmanto sava tēla veidošanā, mēģinot kontrolēt šo potenciāli bīstamo spēku ar regulāru kontaktu palīdzību.

Svarīgi ar žurnālistiem sadraudzēties. Tas ir tāpat kā ar teroristiem. Ja tu ar viņiem iedraudzējies, pēc tam tevi ir grūti nogalināt. Tāpat ir šeit. Ja sadraudzējies, tad pēc tam ir grūti par tevi slikti uzrakstīt. (B pašvaldības deputāts)

Respondenti atzīmē, ka medijiem interesē skandāli un negācijas, bet nav iedibināta pozitīvas politikas pasniegšanas prakse.

Masu mediji nepiepūlas. Ierobežotu līdzekļu dēļ viņiem nav laika. Otrkārt, masu mediji ir stipri dzelteni. Neinteresē, kas ietekmētu sabiedrību pozitīvā ziņā. (Vīrietis, augstākā līmeņa izpildvaras amatpersona)

Intervijās teiktais liek apšaubīt mediju izšķirošo atbildību par radīto politikas tēlu, jo pozitīvs politikas tēls tiek vāji formulēts arī pašu politiķu vidū.

3.5. Publiskā telpa

Politika publiskajā telpā Latvijā iemantojusi negatīvas īpašības. Sabiedrības kritiskā attieksme pret politiku negatīvi iespaido politikas īstenoņus, neļaujot just gandarījumu par paveikto.

Man šķiet, ka publiskās telpas kultūra ir šausmīgi primitīva. Primitīva un nežēlīga. Viņā ir liels gandarījums par jebkuru, kuru var iemīcīt zemē. Un mums gandrīz absolūti iztrūkst tāds elements kā paldies teikšana. Valdībai, ministriem, politiķiem, ierēdņiem, da jebkam. (..) Mēs varam [paldies teikt] māksliniekiem. (Sieviete, valsts izpildvaras amatpersona ar pieredzi pārvaldībā, partijas biedre)

Daudzas respondentes norādīja uz sievietes pozicionēšanās trūkumu politikā, uzsverot, ka dominējošais politikas modelis sieviešu intereses neatspoguļo. Lielākā daļa aptaujāto sieviešu un nedaudzi vīrieši politiku saistīja ar kalpošanu cilvēkiem, uzsverot, ka dominējošais politikas modelis centrā izvirza varu un finanšu instrumentus.

Ir prestiži un neprestiži jautājumi – sociālais darbs, izglītība. To var pajautāt sievietei. Ekonomika, finanses – tur vīrieši, ar retiem izņēmumiem. Arī politiskās partijas kandidātu sarakstos sievietes parādās ar noteiktu misiju. Tad ir tie sociālie jautājumi un sociālo jautājumu kandidātes – sievietes. (Partijas ilggadēja ierindas biedre)

Sieviešu biežāk izteiktu vēlmi nodarboties ar sabiedrības labklājību, respondentes saskatījušas arī Skandināvijas valstu politikā. Taču kopējais politikas uzstādījums neļauj izvirzīt sociālos jautājumus, rodot sievietei politiskās darbības nišu, kas nebūtu pakārtota galvenajiem politikas virzieniem Latvijā.

Kur tur profilējas sieviete? Kā tur to sievietes politiku piekārt klāt? Ja tu tur teiksi to, par ko viņa tur varētu iestāties, tās sociālās lietas. Nē, nu viņas īsti ar NATO nav savienojamas, jo naudas nepietiks, kā tad tu tur to pensiju pacelsi. Dzimumu aspektu grūti tur uzprofilēt un viņš ir it kā nenozīmīgs. Un viņu pa tiešo tad arī definēt kā dzimumu aspektu – viņš ir galīgi stulbs, viņš arī elektorātam nepatiks. Līdz ar to tu nevari dabūt neko, kas nāktu klāt kā pievienotā vērtība. Droši vien tas nav tas veids. Tās skandināvietes darīja rupji, viņas aicināja svītrot vīriešus ārā(..) Un viņas komunicēja šo te ziņu, kāpēc tas ir vērtīgs, un tad tur var runāt par tiem labumiem, kas būs, ka būs sociālā politika. Un ka vispār politika mainīsies. (Valsts izpildvaras amatpersona ar pieredzi pārvaldībā, partijas biedre)

Sievietes profilēšanos politikā traucē bažas par vēlēšanu attieksmi pret sievietēm politiķēm.

Paskatoties sarakstu, man liekas, ka sievietes vieglāk izsvītro no sarakstiem sievieti. Tas ir mūsu sabiedrības fenomens, ka mūsu sieviešu NVO vēl nav spēcīgas un mēs neizjūtam to nepieciešamību

sievietei balstīt sievieti. Tā ir iegājies, ka mēs uztveram vīrieti kā ģimenes galvu, un politika, kas ir lēmumu pieņemšana, asociējas arī ar vīrieti. Sievietes nav izaugušas un uzsver dominējošos sabiedrības stereotipus. Loģiski būtu, ja sieviete balstītu sievieti. (Valsts augstākā līmeņa izpildvaras pārstāve, NVO aktīviste)

No vienas puses, respondentes sabiedrību skata kā potenciālu sabiedroto, kas neapmierināts ar tradicionālo politikas modeli, līdzīgi sievietēm, kas domā par kandidēšanu politikā. No otras puses, sabiedrība pieturas pie konservatīvām vērtībām un baidās par politikas modeļu maiņu.

3.6. Dzimumatšķirības uzvedības etiķetē

Sabiedrībā uzturētie stereotipi iespaido cilvēku uzvedību pārvaldībā. Komunikācijas modeļi sieviešu un vīriešu starpā atšķiras. Ja augstākā līmeņa pārvaldībā uzvedība ir pakļauta etiķetei, tad zemākos līmeņos tā ir pakļauta lielākām variācijām. Tipiski, ka ikdienas satikšanās reizēs vīrieši savā starpā sarokojas un pārmij kādu frāzi, savukārt ar sievietēm sasveicinās pa gabalu ar sveicienu un galvas mājieni.

Lai arī vīrieši bieži atzina etiķeti par nebūtisku, sievietes uzsvēra nelīdzvērtības sajūtu, kas rodas dzimumatšķirīgas komunikācijas rezultātā.

Es esmu viena sieviete tajā [saistīta ar uzņēmējdarbību] komisijā. Vīri atnāk un sarokojas, mani izlaiž. Tāds noskaņojums apkārt, ka es vispār varētu aiziet kafiju atnest. Principā tad es liku manīt, ka esam līdzvērtīgi. (..) Arī Vācijā, kur bijām, viņiem pārsteigums, ka tādas nodaļas vadītāja ir sieviete. (Sieviete, N pašvaldības nodaļas vadītāja ar pieredzi pārvaldībā)

Psiholoģiski vīrieti uztver kā kvalificētāku. Tas nāk no stereotipa. Bija mums atbraukusi L valsts delegācija, vēstnieks. Stāvējām visi pie galda, sagaidījām. Te ekonomikas atašejs paskrien man garām un pasniedz roku man blakus stāvošam vīrietim [stāstītājas padotajam]. Aizvainojoši. Brīžiem tā ir. Ja sanāk telpā, visi sākotnēji skatās uz vīrieti. Tad jau beigas noskaidrojām amatus. (Jauna sieviete, N pašvaldības nodaļas vadītāja)

SECINĀJUMI UN REKOMENDĀCIJAS

I. Valsts un pašvaldību sektors.

1. Pētījums parāda, ka sieviešu izvirzīšanos lēmumu pieņemšanā ietekmē politikas līmenis. Politisko partiju sistēma bremzē sieviešu ienākšanu politikā. Spriežot par **administratīvo reformu** Latvijā, jāņem vērā, ka viens no faktoriem, apvienojot mazās pašvaldības, būs sieviešu īpatsvara samazināšanās jauno administratīvo vienību pašvaldībās. Līdzīgas sekas radīs pašvaldību vēlēšanu kārtības maiņa, vēlēšanu sarakstus ļaujot veidot tikai partijām.
2. **Partiju finansēšanas kārtība ir sievietēm nelabvēlīga.** Sievietēm kopumā ir mazāk resursu politiskai darbībai, tās mazāk iesaistās slēgtā politikā un vienojas par kompromitējošiem darījumiem līdzekļu iegūšanai. Sievietes ir izslēgtas arī no neformālajiem lēmumu pieņemšanas tīkliem. **Partiju finansēšana no valsts budžeta nodrošinās līdzvērtīgākas starta pozīcijas sievietēm.**
3. **Paritātes principa ieviešana** nodrošinās sievietēm un vīriešiem līdzvērtīgas starta pozīcijas vēlēšanās. Starta pozīcijas vīriešiem un sievietēm ir līdzvērtīgākas mazajās pašvaldībās, kur ir mazāka partiju ietekme, šajās pašvaldībās ir augstāks sieviešu īpatsvars nekā tajās, kurās ir liela partiju ietekme.
4. **Darba organizācijas jautājuma aktualizēšana.** Viens no šķēršļiem, kas kavē sievietes iesaistīties pārvaldībā, ir nenormēts darba laiks, ieņemot vēlētus un vadošus amatus. Pētījums liecina, ka darba laika pārsniegšana visbiežāk saistīta ar jaunu pienākumu apguvi un neprasmī organizēt darbu. Arī vēlētos amatos strādājošiem vajadzības gadījumā jābūt pieejamai apmācībai. Būtiska loma ir politiķa atbalsta komandas veidošanai un funkciju sadalei starp tās locekļiem.

II. Sieviešu organizācijas un partijas.

1. **Sieviešu sadarbības tīklu veidošana,** sievietēm tiekoties un pārrunājot prasmes, kas nepieciešamas, lai iesaistītos lēmumu

pieņemšanā, daloties pieredzē, formulējot jaunas prasības politikai. Šādi, no vienas puses, rastos iespēja tuvināt sabiedrību un politiku, radot jaunas ciešākas sadarbības formas un mudinot sievietes iesaistīties politikā. No otras puses, sadarbības tīklu veidošana veicinās sieviešu politiķu atpazīstamību un popularitāti, palielinot viņu konkurētspēju partijas iekšienē.

- 2. Politikas jomas ētikas standartu veidošana**, sabiedrībā diskutējot par politikas mērķiem un virzieniem un politikas vietu publiskajā telpā.
- 3. Komunikatīvo prasmju apgūšana** gan partiju, gan nevalstisko organizāciju biedriem, kas ir īpaši nozīmīgas, strādājot ar medijiem. Pētījums rāda, ka sievietēm kopumā ir pasīvāka attieksme pret medijiem un tēla veidošanu ar to palīdzību.
- 4. Sievietes politiķes tēla veidošana.** Politika tēlu lielā mērā nosaka dzimums. Sievietēm politiķēm tiek piedēvētas pozitīvas īpašības, taču trūkst pārliecinoša un publiska tēla, kas netiktu uztverts kā izņēmums no normas. Šāds sievietes tēls ļautu arī citām sievietēm vieglāk pozicionēties politikā.
- 5. Jautājumu par ģimenes pienākumu un profesionālās karjeras savietošānu vīriešu un sieviešu politiķu ikdienas dzīvē “atvēršana”.** Svarīga ir pieeja, stratēģija un sasniegtie rezultāti. Latvijā ģimene kā vērtība nav iesaistīta profesionālās karjeras un tēla veidošanā.

III. Mediji.

- Sieviešu divdomīgā vieta politikā, runājot par politikas procesu, ģimenes un politikas tēla savienošānu, rada plašas **diskusiju iespējas**, tādā veidā sabiedrībā saistošā veidā iespējams uzsākt sarunu par dzimumu līdztiesības jautājumiem.
- Mediju ētikas jautājumu** aktualizēšana, pārrunājot **mediju un politikas saikni**, veicinot politiķu un it īpaši sieviešu politiķu uzticību medijiem. Pētījuma dalībnieki kritizēja mediju manipulatīvo dabu, uzsverot mediju un politiskās varas saplūšanu.

INFORMĀCIJAS AVOTI

1. "Sievietes un vīrieši Latvijā". LR CSP, 2003.
2. www.cvk.lv
3. www.daugavpils.lv
4. www.lps.lv
5. www.riga.lv
6. www.sacima.lv
7. www.ventspils.lv