

Autore, pētniece: Astrīda Neimane

Pasūtītājs: Sorosa fonds - Latvija

**NO VALSTS BUDŽETA FINANSĒTIE LR
MINISTRIJU PASŪTĪTIE PĒTĪJUMI:**

**to finansēšanas un realizēšanas kārtība un
saikne ar sabiedriskās politikas analīzi**

Rīga

2000. gada novembris

SATURA RĀDĪTĀJS

<i>NO VALSTS BUDŽETA FINANSĒTIE LR MINISTRIJU PASŪTĪTIE PĒTĪJUMI</i>	1
<i>SATURA RĀDĪTĀJS</i>	2
<i>I. IEVADS</i>	3
<i>I.1 PĒTĪJUMA MĒRĶI</i>	3
<i>I.2 METODOLOĢIJA</i>	4
<i>I.3 IZMANTOTĀ TERMINOLOĢIJA UN SAĪSINĀJUMI</i>	5
<i>II. ZINĀTNISKAJIEM DARBIEM UN PĒTNIECĪBAI ATVĒLĒTIE VALSTS RESURSI</i>	6
<i>II.1 JURIDISKAIS PAMATS</i>	6
<i>II.2 BUDŽETA SADALE</i>	7
<i>III. VALSTS PĀRVALDES INSTITŪCIJU PASŪTĪTO PĒTĪJUMU PROGRAMMAS SAGATAVOŠANAS UN REALIZĀCIJAS KĀRTĪBA</i>	10
<i>III.1 JURIDISKAIS PAMATS</i>	10
<i>III.2 LĪDZEKĻU SADALE UN PRIORITĀŠU IZVIRZĪŠANA</i>	11
<i>III.3 IESAISTĪTĀS PERSONAS UN INSTITŪCIJAS – TO PIENĀKUMI UN LOMAS</i>	14
<i>IV. PĒTĪJUMU REZULTĀTI UN TO SAIKNE AR POLITIKAS VEIDOŠANU</i>	18
<i>IV.1 VAI TĀ IR POLITIKAS ANALĪZE?</i>	18
<i>IV.2 LATVIJAS SITUĀCIJA</i>	19
<i>IV.3 Valsts pasūtītie pētījumi: kategoriju proporcijas</i>	22
<i>IV.4 PĒTĪJUMU PIEEJAMĪBA</i>	26
<i>V. SECINĀJUMI UN REKOMENDĀCIJAS</i>	29
<i>V.1 KOPSAVILKUMS</i>	29
<i>Konceptuālās problēmas</i>	29
<i>Sistēmas un procesa problēmas</i>	30
<i>Kapacitātes problēmas</i>	30
<i>Finansiālās problēmas</i>	31
<i>Citas problēmas</i>	32

I. IEVADS

I.1 PĒTĪJUMA MĒRĶI

2000. gada vasarā Sorosa fonds - Latvija (SFL) pasūtīja pētījumu, lai apsektu un analizētu, pēc kādiem principiem tiek pasūtīti no valsts budžeta finansētie politikas analīzes pētījumi LR ministrijās. Šis ziņojums minētā pētījuma galvenais rezultāts. Pētījuma mērķi bija šādi:

1. Apkopot informāciju par visiem valsts pārvaldes institūciju (ministriju) pasūtītajiem pētījumiem 1998. un 1999. gadā, kas ir pasūtīti par valsts līdzekļiem, lai uz tās balstītu SFL Sabiedriskās politikas attīstības programmas tālāko izstrādi un darbību.

Lai gan dažas ministrijas ir atradušas iespējas finansēt pētījumus no citiem līdzekļu avotiem (piem., starptautisko donoru piešķirtajiem līdzekļiem), šie pētījumi nav aptverti šajā ziņojumā divu iemeslu dēļ: (1) sistemātiska informācija par šiem pētījumiem nav pieejama, jo to pasūtīšana netiek sistēmiski koordinēta nedz valsts, nedz atsevišķu ministriju līmenī, (2) viens no šā pētījuma mērķiem ir veicināt caurredzamību par pētījumu finansēšanas kārtību tieši no valsts budžeta līdzekļiem (skat. 4. mērķi).

2. Apzināt būtiskākos šķēršļus, ar ko saskaras pasūtītāji (ministrijas), sagatavojot un pasūtot pētījumus, piem., vai noteiktais ministriju pētījumu pieteikšanas un finansēšanas process ir efektīvs un caurredzams? Vai pasūtītie pētījumi ir pietiekami kvalitatīvi? Vai budžeta ierobežojumi ir šķērslis efektīvai vai adekvātai pētniecībai?
3. Apzināt iespējamās valsts institūciju partnerus SFL politikas analīzes līdzfinansēšanas projektam un/vai konkursam vai arī citām SFL finansētām aktivitātēm.

4. Veicināt valsts finansēto pētījumu caurredzamību. Tā kā šie pētījumi tiek finansēti no valsts budžeta, mērķis ir arī sagatavot jebkuram interesentam pieejamu informāciju par šo līdzekļu izmantošanu.

I.2 METODOLOĢIJA¹

(a) Pētījuma veikšanai izmantota šāda pētniecības metodoloģija:

Valsts dokumentācijas izpēte – Izmantojot internetu un citus informācijas avotus, tika izpētīta valsts zinātniskās pētniecības finansēšanas kārtība, it īpaši tā, kas attiecas uz t.s. politikas analīzes pētījumiem. Likums par zinātnisko darbību, kā arī MK noteikumi Nr 77 “Par valsts pārvaldes institūciju pasūtīto pētījumu projektu pieteikšanas, izvērtēšanas un finansēšanas kārtību” ir galvenie normatīvie dokumenti pētījuma uzdevumu kontekstā. Tika izpētīti arī citi normatīvie akti, kas varētu attiekties uz pētījumu finansēšanas un realizēšanas kārtību, gan valsts, gan atsevišķu ministriju līmenī.

Intervijas - 3 mēnešu laikā tika intervēti gan ministriju pārstāvji, kuri ir tieši iesaistīti ministriju pētniecības programmu koordinēšanā, gan citi eksperti, kam ir bijusi saskare ar valsts pārvaldes pētījumu pasūtīšanu. Atbildes tika sniegtas gan rakstiski, gan mutiski. Pārsvārā intervijas notika klātienē, lai gan dažos gadījumos informācijas apmaiņa notika, izmantojot tālruni un e-pastu.

Datu apkopošana un analīze – Izmantojot šajā ziņojumā izvērstos politikas analīzes kritērijus kā pamatu, pētniece analizēja pasūtītos pētījumus, lai sagatavotu reprezentatīvu pārskatu par šo pētījumu saikni ar politikas analīzi (skat. IV nodaļu).

¹ Autores piebilde: Pētījuma autore uzņemas pilnu atbildību par pārpratumiem datu un informācijas interpretācijā, kuri varētu būt radušies autores kompetences trūkuma dēļ visās sektorpolitikas sfērās, kuras aplūkotas šā pētījuma kontekstā. Lai gan autore centās veikt plašu un padziļinātu jautājumu izpēti, iespējams, ka viņa nav spējusi identificēt vai noskaidrot kādu būtisku informāciju .

Kontroles pārbaude par pētījumu pieejamību - Lai noskaidrotu, cik lielā mērā pasūtītie pētījumi ir pieejami interesentiem un speciālistiem, pētniece veica kontroles pārbaudi Latvijas Akadēmiskajā bibliotēkā (LAB; skat. IV nodaļu).

(b) Datu nepilnības – Uzreiz piebilstams, ka šādas datu nepilnības ir jāņem vērā analizējot ziņojumā izklāstītos secinājumus:

- nebija iespējams kontaktēties ar Tieslietu ministrijas centrālā aparāta atbildīgo koordinatoru par TM pētījumu programmu;
- par Iekšlietu ministrijas pasūtītājiem pētījumiem bija pieejami tikai 1999. gada dati;
- par Aizsardzības ministrijas pasūtītājiem pētījumiem bija pieejami pilni dati no 1999. gada, bet nepilni dati no 1998. gada.

Ziņojuma autore izsaka pateicību visiem ministriju darbiniekiem, kuri ir snieguši atbildes un informāciju pētījuma gaitā, īpaši tādēļ, ka tas dažkārt ir prasījis papildu darbu. Pētījuma autore izsaka pateicību arī Latvijas Akadēmiskās bibliotēkas darbiniekiem, kuri bija īpaši izpalīdzīgi un atsaucīgi.

I.3 IZMANTOTĀ TERMINOLOĢIJA UN SAĪSINĀJUMI

Lai izvairītos no neskaidrībām, tiek piedāvāti šādi termini un to skaidrojums:

Politikas analīze – pētniecības un analīzes process un rezultāts, kas specifiski veikts kā pamatojums valsts politikas izstrādāšanai un/vai izvērtēšanai.

Ministriju pētījumu programma – pētījumu kopums, ko pasūta ministrija MK noteikumu Nr 77 kontekstā.

Saīsinājumi:

VPIPP – Valsts pārvaldes institūciju pasūtītie pētījumi

IZM – Izglītības un zinātnes ministrija

II. ZINĀTNISKAJIEM DARBIEM UN PĒTNIECĪBAI ATVĒLĒTIE VALSTS RESURSI

II.1 JURIDISKAIS PAMATS

Visu par valsts līdzekļiem veikto pētījumu veikšanu, pirmkārt, reglamentē Likums par zinātnisko darbību.

Likuma 30.pants "Zinātniskās darbības finansēšana" nosaka, kāda zinātniskā darbība tiek finansēta no valsts budžetā zinātnei atvēlētajiem līdzekļiem:

Zinātniskās darbības veikšanai ikgadējā valsts budžetā tiek paredzēti finansu līdzekļi:

- 1) *zinātniskās darbības nodrošināšanai*
 - a) *fundamentāliem un lietišķiem pētījumiem*
 - b) *valsts pētījumu programmām*
 - c) *citas zinātniskās darbības nodrošināšanai*
- 2) *tirgus orientētiem pētījumiem;*
- 3) *valsts pārvaldes institūciju pasūtītiem pētījumiem;*
- 4) *investīcijām un citiem mērķiem*

Tātad pastāv četri galvenie pētījumu veidi, ko finansē no valsts budžeta līdzekļiem, kas tiek izvērsti šādi:

31. pants. *Fundamentālo un lietišķo pētījumu finansēšana*

Fundamentālo un lietišķo pētījumu finansējums tiek piešķirts noteiktiem projektiem konkursa kārtībā grantu veidā. Projektu pieteikumus izvirza zinātnieki. Pētījumu tēmu nosaukumus, mērķus un uzdevumus formulē paši zinātnieki.

Granta piešķiršanas galvenais kritērijs ir projekta zinātniskais līmenis.

Projektu izvērtēšanu un finansēšanu veic Latvijas Zinātnes padome saskaņā ar Ministru kabineta noteikumiem. Latvijas Zinātnes padome sniedz ikgadēju pārskatu Izglītības un zinātnes ministrijai par valsts budžeta līdzekļu izlietojumu.

31.1. pants. *Valsts pētījumu programmas*

Valsts pētījumu programmas ir valsts pasūtījums kompleksu zinātnisku pētījumu veikšanai noteiktā ekonomikas, izglītības, kultūras vai citā valstij prioritārā nozarē ar mērķi veicināt šīs nozares attīstību.

Valsts pētījumu programmu mērķus un uzdevumus nosaka attiecīgas valsts institūcijas kopīgi ar Latvijas Zinātnes padomi, Latvijas Zinātņu akadēmiju, Latvijas Lauksaimniecības un meža zinātņu akadēmiju un to pieaicinātajiem

ekspertiem. Nozares, kurās tiek izsludinātas valsts pētījumu programmas, iesaka Latvijas Zinātnes padome, bet no valsts budžeta finansējamo pētījumu programmu nosaukumus un skaitu apstiprina izglītības un zinātnes ministrs pēc saskaņošanas ar citiem attiecīgajiem ministriem. Programmas konkursa kārtībā no zinātnes finansēšanai paredzētā valsts budžeta finansē Izglītības un zinātnes ministrija. Valsts pētījumu programmu zinātnisko ekspertīzi veic Latvijas Zinātnes padomes nozaru komisiju eksperti. Valsts pētījumu programmu pieteikšanas, ekspertīzes un finansēšanas kārtību reglamentē Ministru kabineta noteikumi.

31.2. pants. Tirgus orientēto pētījumu finansēšana

Tirgus orientēto pētījumu finansēšana notiek, piešķirot līdzekļus praktiskas ievirzes projektiem, kuru mērķis ir veicināt zinātnes un ražošanas integrāciju, tehnoloģiski orientētu nozaru attīstību, jaunu darba vietu radīšanu. Projektu finansēšanas priekšnoteikums ir ārpusbudžeta līdzekļu ieguldījums projektu īstenošanā. Finansējumu tirgus orientēto pētījumu projektiem piešķir Izglītības un zinātnes ministrija, pamatojoties uz zinātnisko un tautsaimniecisko ekspertīzi saskaņā ar ministrijas izstrādātajiem noteikumiem. Projektu zinātnisko ekspertīzi veic Latvijas Zinātnes padomes eksperti.

31.3. pants. Valsts pārvaldes institūciju pasūtītie pētījumi

Valsts pārvaldes institūciju pasūtītie pētījumi ir valsts pasūtījuma veids, kura mērķis ir ar zinātniskās pētniecības palīdzību veicināt atsevišķu problēmu risinājumu attiecīgās pārvaldes institūcijas kompetencē esošajā jomā.

Valsts pārvaldes institūciju pasūtītos pētījumus var veikt augstskolu un valsts zinātnisko institūciju zinātnieki, bet atsevišķos gadījumos arī citi izpildītāji, taču tad pasūtītājam ir jāpamato konkrētā izpildītāja izvēle, līgumam pievienojot attiecīgu paskaidrojumu.

Projektus konkursa kārtībā finansē Izglītības un zinātnes ministrija, ņemot vērā Latvijas Zinātnes padomes nozaru komisiju ekspertu atzinumus. Projektu pieteikšanas, izvērtēšanas un finansēšanas kārtību reglamentē Ministru kabineta noteikumi.

II.2 BUDŽETA SADALE

Likums par zinātnisko darbību paredz valsts līdzekļus visiem minētajiem pētniecības veidiem, bet precīzas summas ir noteiktas katru gadu pieņemtajā valsts budžetā un tā grozījumos. Diemžēl Likumā par valsts budžetu 1998., 1999. un 2000. gadā nav uzrādīts sadalījums starp kategorijas “zinātniskās darbības nodrošināšanai” trīs zinātniskās darbības apakškategorijām, bet tika mutiski paziņots, ka valsts pētījuma programmām vēl nav iedalīti nekādi budžeta līdzekļi.

Jāsecina, ka pirmajā kategorijā uzrādītie līdzekļi tiek iedalīti fundamentālajiem un lietišķajiem pētījumiem, kā arī citas zinātniskās darbības nodrošināšanai.

Zinātnes budžeta sadalījums 1998., 1999. un 2000. gadā (LVL)

	1998. gadā	1999. gadā	2000. gadā
KOPEĀJAIS BUDŽETS ZINĀTNEI, tai skaitā:	8 528 635	9 424 507	9 704 255
• zinātniskās darbības nodrošināšanai	6 842 145	7 539 411	7 638 054
• tirgus orientētiem pētījumiem	902 796	880 202	905 630
• valsts pārvaldes institūciju pasūtītajiem pētījumiem	764 794	584 894	554 571
• investīcijām un citiem mērķiem*	18 900	420 000	606 000
% no kopējā zinātnes budžeta, kas tiek iedalīta VPIPP	9 %	6,2%	5,7%

* šādas ailes valsts budžetā nav, tātad uzrādītās summas ir pārpalikumu izkalkulējums

Kā redzams, valsts pārvaldes institūciju pasūtītajiem pētījumiem no valsts budžeta ir iedalīts salīdzinoši maz līdzekļu, bet zinātniskās darbības nodrošināšanai - salīdzinoši daudz. Šis ir viens no iemesliem kāpēc MK noteikumos Nr 77 ir uzsvērts, ka VPIPP līdzekļi nav paredzēti "fundamentāliem zinātniskiem pētījumiem, kuriem nav konkrēta praktiska lietojuma" (II 4.3). Tomēr izskatot 1998. un 1999. gadā pieteiktos pētījumus, jāsecina, ka dažus tomēr varētu klasificēt kā "fundamentālos pētījumus" (skat. IV nodaļu.)

Būtiski, ka 1999. gadā "Latvijas Vēstnesī" publicētajā Konceptijā par valsts pārvaldes institūciju pasūtīto pētījumu projektu pieteikšanas, izvērtēšanas un finansēšanas kārtību teikts:

"Izglītības un zinātnes ministrijai sadarbībā ar citām ministrijām izstrādāt un 2002. gada budžeta projektu pieteikumu iesniegšanas termiņā iesniegt Finanšu ministrijā pamatojumu finansējuma palielināšanai valsts pārvaldes institūciju pasūtītajiem pētījumiem tādā apmērā, lai 2002. gada budžetā valsts pasūtīto pētījumu īpatsvars kopējā zinātnes finansējumā būtu 10 procentu."

Jāsecina, ka VPIPP pētījumiem turpmāk tiks iedalīts proporcionāli vairāk līdzekļu.

III. VALSTS PĀRVALDES INSTITŪCIJU PASŪTĪTO PĒTĪJUMU PROGRAMMAS SAGATAVOŠANAS UN REALIZĀCIJAS KĀRTĪBA

III.1 JURIDISKAIS PAMATS

Saskaņā ar Likumu par zinātnisko darbību tika sagatavoti MK noteikumi Nr 77(1999. gada 2. martā), uz kuru pamata tiek pieteikti, izvērtēti un finansēti valsts pārvaldes institūciju pasūtītie pētījumu projekti.

Šajos noteikumos ir iekļauta informācija par:

- iesaistīto institūciju pienākumiem un uzdevumiem
- to, kādus projektus ar iedalītajiem līdzekļiem drīkst un kādus nedrīkst finansēt
- projektu pieteikšanas kārtību
- projektu izvērtēšanas kārtību un kritērijiem
- finansēšanas un atskaites kārtību
- projektu izpildes kontroli

Pētījumu projektu sagatavošanas un realizēšanas kārtība detalizētāk skaidrota turpinājumā (skat. 2. attēlu).

Attiecībā uz noteikumos noteikto projektu pieteikšanas, izvērtēšanas un finansēšanas kārtību, jāpiemin fakts, ka vairākas ministrijas izteica neapmierinātību ar noteikto kārtību, proti, ka jau piesakot tēmas, ir jābūt zināmam potenciālajam izpildītājam un detalizētam projekta izvērsumam, kas faktiski nozīmē, ka konkurss ir jāizsludina pirms ministrijām ir zināms, kāds varētu būt tām piešķirtais finansējuma apjoms.

Šogad šiem noteikumiem tika sagatavoti grozījumi, kas tomēr tika noraidīti tādēļ, ka starp ministrijām nebija iespējams panākt vienošanos par to, kādā kārtībā būtu jāveic izpildītāju atlase.

III.2 LĪDZEKĻU SADALE UN PRIORITĀŠU IZVIRZĪŠANA

Noteikumos nav teikts, kādi ir finansējuma sadales principi starp ministrijām. Pantos par naudas iedalīšanu ir skaidrots, kas IZM būtu jāņem vērā, sagatavojot rīkojuma projektu par institūciju pasūtīto projektu finansēšanu pa nozarēm. Kritēriji ir šādi:

- projektu finansēšanai pieprasīto līdzekļu kopējais apjoms;
- attiecīgo ekspertīžu atzinumi;
- pētījumu rezultāti iepriekšējā gadā;
- iedalīto līdzekļu kopējais apjoms;
- attiecīgo projektu atbilstība prasībām Latvijas integrācijai Eiropas Savienībā.

Rezultātā nauda tiek sadalīta starp ministrijām, *de facto* balstoties uz iepriekšējā gadā piešķirtajām summām. Šīs summas svārstās no nepilniem 20 tūkstošiem latu līdz pat pāris simtiem tūkstošiem latu. Ministrijās pastāv arī neapmierinātība par šādu kā necaurredzamu un nepamatotu naudas sadales principu.

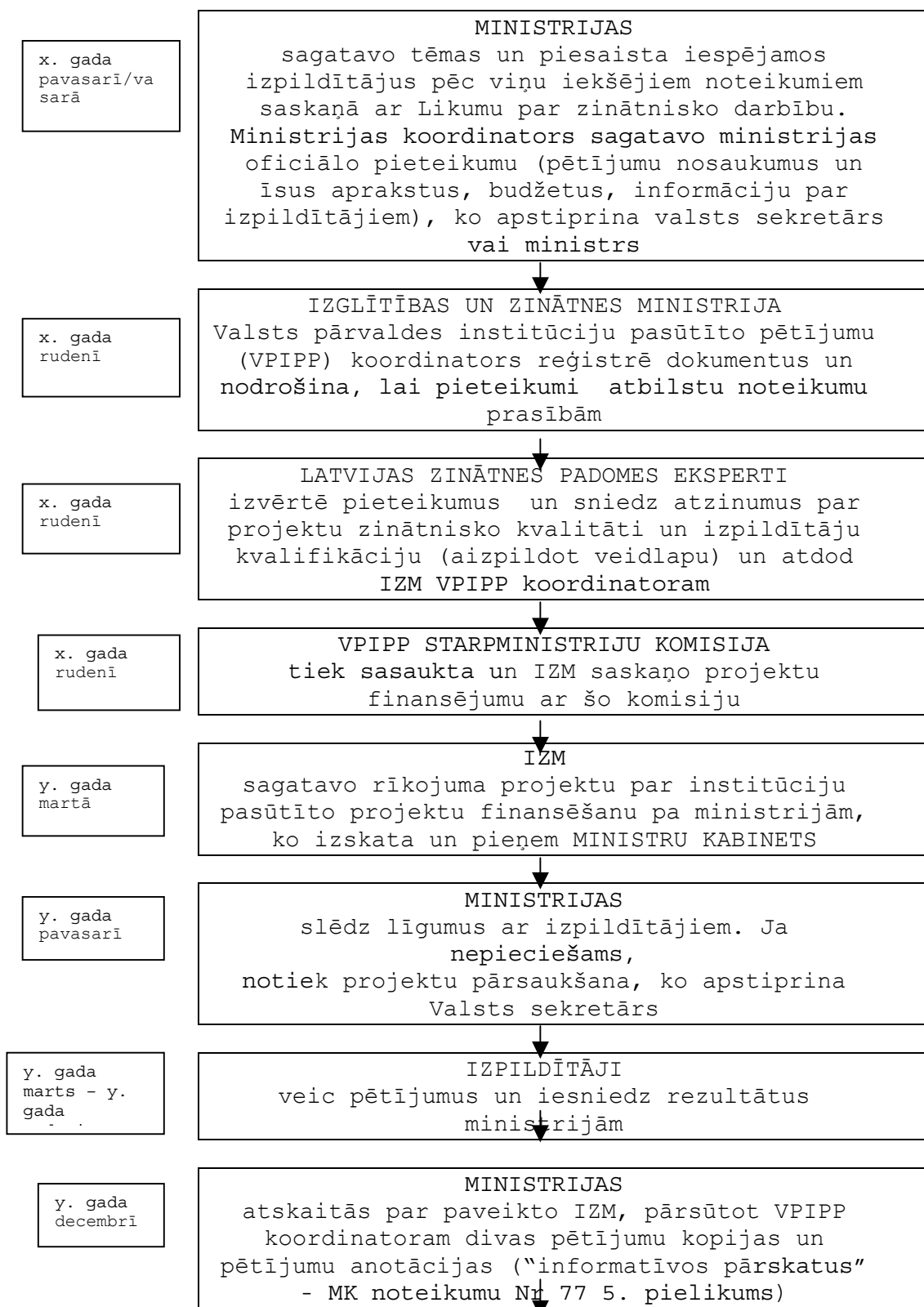
Lai gan noteikumi to neparedz, interviju laikā noskaidrojās, ka galīgo finansējumu vēl var mainīt, ja apstiprinot sadalījumu pa ministrijām, Ministru kabineta sēdē konkrēts ministrs iebilst un pierāda lielāka finansējuma nepieciešamību vai arī ir kādi ārēji apstākļi, kuru ietekmē ir nepieciešams proporcionāli vai kā citādi samazināt finansējumu. Piemēram, 2000. gada pētījumu finansējuma apjoms ministrijām Ministru kabineta sēdē tika samazināts par Ls 30 000, jo bija jāatbalsta vēstures izpēte (Valsts prezidenta kancelejas pieteikums). Citām ministrijām tas, protams, nozīmēja finansējuma samazinājumu, kas nebija mazsvarīgi.

Turklāt jāpiemin, ka projektu atbilstība valsts politikas prioritātēm nefigurē starp izvērtēšanas kritērijiem (izņemot attiecībā uz iestāšanos ES). Lai gan ministrijās parasti izvērza tēmas, kuras katrai no tām ir prioritāras (skat. 2. pielikumu), pašreizējā sistēmā nav mehānismu vai kritēriju, kas veicinātu integrētu un vienotu pieeju valsts prioritāro tēmu izpētei un analīzei (piem., pētot vai analizējot valdības deklarācijā izsludinātās prioritātes). Nav

saskaņošanas mehānismu, kuru ietvaros ministrijas varētu sadarboties, izvirzot tēmas un piesaistot izpildītājus.

2. attēls

**VALSTS INSTITŪCIJU PASŪTĪTO PĒTĪJUMU
PROGRAMMU SAGATAVOŠANAS UN REALIZĒŠANAS KĀRTĪBA**



z. gada
sākumā

IZGLĪTĪBAS UN ZINĀTNES MINISTRIJAS VPIPP
KOORDINATORS
apkopo rezultātus un nosūta vienu eksemplāru
Latvijas Akadēmiskajai bibliotēkai

III.3 IESAISTĪTĀS PERSONAS UN INSTITŪCIJAS – TO PIENĀKUMI UN LOMAS

i) Izglītības un zinātnes ministrija (IZM) – sekretariāts

MK noteikumi Nr 77 apstiprina Izglītības un zinātnes ministriju par šo pētījumu izvērtēšanas un finansēšanas koordinējošo institūciju. Šo darbu fiziski koordinē viens ministrijas darbinieks Augstākās izglītības un zinātnes departamentā, kurš arī pilda starpministriju komisijas sekretāra lomu.

Valsts budžeta līdzekļi, kas tiek paredzēti šiem pētījumiem, tiek iedalīti IZM tālākai sadalīšanai starp attiecīgām institūcijām. Kā minēts, nav caurskatāmu un pamatotu kritēriju, kas noteiktu, kā nauda tiek sadalīta starp visām ministrijām (skat. iepriekš “Līdzekļu sadale un prioritāšu izvirzīšana”).

Būtiski, ka tieši IZM ir nozīmēta kā koordinējošā institūcija. Lai gan pasūtītie pētījumi neapšaubāmi ir saistīti ar zinātnisko darbību, varētu rasties jautājums par IZM neitralitāti, sadalot naudu ministrijām, vai par tās spēju ieviest starpnozaru koordinācijas mehānismus, ja tādi būtu vēlami (skat. “Rekomendācijas”). Ne mazāk būtiska ir arī šo pētījumu programmas ciešā saistība ar zinātni, kas varētu būt iemesls tam, ka pētījumi ir vairāki akadēmiski orientēti, nevis vērsti uz politikas analīzi un politikas veidošanu. Lai gan politikas analīzi tehniski varētu veikt arī akadēmiķi, Latvijā diemžēl joprojām pastāv diezgan izteikta plaisa starp “akadēmiju” un “politikas veidošanu”.

ii) Starpministriju komisija

MK noteikumos Nr 77 minēta “komisija, kuras sastāvā ir pa vienam pārstāvim no katras [VPIPP pasūtītāju] institūcijas.” (IV.13) Noteikumos rakstīts, ka komisijas darbību “regulē Izglītības un zinātnes ministrijas apstiprināts nolikums”, bet šāds nolikums šā ziņojuma sagatavošanas gaitā netika atrasts. Pastāv vienīgi MK rīkojums, kas apstiprina šīs komisijas sastāvu. Tātad nekur nav precīzi pateikts, kāda ir šīs komisijas loma –noteikumos vienīgi rakstīts, ka IZM institūciju pasūtītais projektu finansējums ir jāaskaņo ar šo komisiju.

Praksē komisija līdzekļu piešķiršanas jautājumos nav lemttiesīga – tās locekļi var vienīgi “stipri iebilst”, ja nepiekrīt ekspertu atzinumiem vai IZM sagatavotajam rīkojumam par līdzekļu sadali. Dažos gadījumos šie iebildumi ir arī ņemti vērā, tomēr nepastāv formāli ietekmēšanas vai strīdu risināšanas mehānismi. (Vienīgi ministri var ierosināt izskatīt strīdīgos jautājumus MK sēdē, kurā tiek apstiprināts IZM sagatavotais rīkojums).

iii) Zinātniskie eksperti

Latvijas Zinātnes padomes nozaru komisiju eksperti izvērtē pieteiktos pētījumus un sniedz savus atzinumus, lai gan viņu loma nav skaidri definēta MK noteikumos Nr 77. Likumā par zinātnisko darbību teikts, ka, piešķirot ministrijām finansējumu, IZM ir jāņem vērā ekspertu atzinumi. Tomēr interviju laikā noskaidrojās, ka praksē, ja ministrijas koordinators nav apmierināts ar ekspertu atzinumu par savas ministrijas pieteiktajiem pētījumiem, viņam atliek vienīgi “skaļi iebilst”, lai doto atzinumu neņemtu vērā.

Dažu ministriju pārstāvji skaidroja, ka ekspertu atzinumi ir patiesi vērtīgi - tie palīdzot ministrijām pašām noskaidrot savas prioritātes. Citi šāda veida ekspertīzi vērtēja kritiski, skaidrojot, ka process nav caurredzams (ekspertu vārdi netiek izpausti), turklāt ekspertiem nav pietiekamas kompetences tieši politikas analīzes jomā. Tādējādi jāsecina, ka ekspertīzes kvalitāte nav konsekventa visās ekspertējāmās nozarēs.

Jāpiemin, ka vieniem un tiem pašiem Zinātnes padomes nozaru komisiju ekspertiem ir jāsniedz atzinumi par visiem Likumā par zinātnisko darbību izvērstiem pētījumu veidiem. Rodas jautājums, vai Zinātnes padomes ekspertu kapacitāte ir vienlīdz kvalitatīva visās jomās (nozarēs), lai pildītu šos pienākumus.

iv) Ministrijas (institūcijas) - pasūtītāji

Latvijā nav vienotas politikas, kas reglamentētu lēmumu pieņemšanas procesu visās ministrijās. Katrai ministrijai ir savs noteikts process – dažām vairāk, citām - mazāk formāls, caurredzams un uz sektorpolitikas analīzi vērsts (skat. 2. pielikumu). Tomēr katrā ministrijā ir savs VPIPP koordinators, kurš

piegalās iepriekš minētajā starpministriju komisijā. Gandrīz visās ministrijās ir izveidota komisija (dažās - formāli, citās - pēc vajadzības), kas sniedz atzinumus par iesniegtajām tēmām un prioritātēm, bet oficiālo pieteikto pētījumu sarakstu parasti apstiprina ministrs, valsts sekretārs vai viņa vietnieks.

Dažādi ir arī dokumentācijas kārtošanas un atskaitīšanās procesi ministrijās. Jāpiebilst, ka pēdējo trīs gadu laikā pieteikšanas, izvērtēšanas un atskaitīšanās procesi pārsvarā ir kļuvuši institucionalizētāki, dokumentācija un atskaites - arvien pieejamākas un pilnvērtīgākas, ko var vērtēt vienīgi pozitīvi.

v) Izpildītāji:

Kā noteikts Likumā par zinātnisko darbību, valsts pārvaldes institūciju pasūtītos pētījumus “var veikt augstskolu un valsts zinātnisko institūciju zinātnieki, atsevišķos gadījumos arī citi izpildītāji, taču tad pasūtītājam ir jāpamato konkrētā izpildītāja izvēle, līgumam pievienojot attiecīgu paskaidrojumu.”

Faktiski pētījumu izpildītāju ir daudz un tie ir dažādi – valsts institūti, akadēmiskās institūcijas, Latvijas Universitātes fakultātes, bērnudārzi, skolas, nevalstiskās organizācijas, SIA, konsultantu firmas, tirgus pētījumu firmas, biedrības, izdevniecības un indivīdi.

Ministrijām izvēloties izpildītājus saviem pasūtītajiem pētījumiem, ir jāvadās pēc šī likuma, kā arī pēc Likuma par valsts un pašvaldību pasūtījumu, kas nosaka kārtību, kurā tiek piesaistīti valsts un pašvaldību pasūtījumu izpildītāji. Ja pētījumam paredzētie līdzekļi pārsniedz 5000 latu apjomu, likums nosaka, ka jāriko konkurss. Lai gan konkursi tiek rīkoti, bieži vien tie ir “nosacīti” konkursi, tādēļ, ka potenciālais izpildītājs pamatos jau zināms. Kā izteicās kādas ministrijas darbinieks, pastāv problēma, ka nav izpildītāju, kas kvalitatīvi spētu sagatavot pētījumus par visām nepieciešamajām tēmām. Šī ierēdņa skatījumā konkursā būtu jābūt vismaz diviem pretendentiem, bet pieredze liecina, ka bieži vien ir tikai viens potenciāls pretendents. Tādējādi ne tikai “konkurence” ir nosacīta, bet cieš arī pētījumu kvalitāte.

Lūk, kāda cita ministrijas darbinieka viedoklis:

“MK noteikumi neparedz kārtību, kādā veicama uzaicināšana. Prakse rāda, ka atklāto konkursu gadījumos, pretendentu parasti ir maz, vai arī to kvalifikācija ir neatbilstoša. Ilgi gatavotie (gandrīz gadu) grozījumi Ministra kabineta noteikumos, kas sakārtotu šo sfēru, šogad netika apstiprināti. Tas saistīts ar to, ka atšķirās ministriju viedokļi par pretendentu atlases kārtību. Tika noraidīts uzskats, ka pareizāk būtu rīkot konkursu pirms finansējuma apstiprināšanas, taču konkurss bez rezultāta (bez līguma noslēgšanas ar uzvarētāju) likumā par valsts un pašvaldību pasūtījumu nav paredzēts. Gadījumā, ja visi formāli ievērotu noteikumu – uzaicināt vismaz 3 pretendentes, palielinātos IZM pieaicināto ekspertu darba apjoms, bet samazinātos atlikušais zinātnes finansējums (apmēram par 2-3 projektiem). Tādēļ arī departamenti uzaicina tik pretendentes, cik ir zināmo un reāli darbu veikt spējīgo pretendentu – 1, 2 vai vairāk. Ja sadarbība izrādās neveiksmīga (pētījums neapmierina pasūtītāju), tad nākošajos gados sadarbība ar šiem zinātniekiem vairs netiek turpināta.”

Šā iemesla dēļ arī citās ministrijās ne visiem paredzētajiem pētījumiem tiek rīkoti konkursi.

Tikai vienai ministrijai -Labklājības ministrijai - ir oficiāls iekšējais process, kas nosaka šo pētījumu konkursu kārtību. Citas ministrijas rīkojas saskaņā ar spēkā esošo likumdošanu un normatīvajiem aktiem, kuri attiecas uz zinātnisko darbību un pasūtījumiem kopumā.

IV. PĒTĪJUMU REZULTĀTI UN TO SAIKNE AR POLITIKAS VEIDOŠANU

IV.1 VAI TĀ IR POLITIKAS ANALĪZE?

Valsts institūciju pasūtītie pētījumi atbilst politikas analīzes kritērijiem vairākos līmeņos un tādēļ nav iespējams viennozīmīgi klasificēt individuālos pētījumus kā politikas analīzi vai gluži pretēji – deklarēt, ka tie nav politikas analīze. Šā iemesla dēļ būtu lietderīgi analizēt pasūtītos pētījumus pēc skalas principa, t.i., cik soļu politikas analīzes procesā tiek veikti. Pēc šā principa pētījumu vairs neiedala pēc tā, vai tas ir vai nav politikas analīze, bet gan pēc tā, cik tuvu vai tālu tas ir no ideāla politikas analīzes modeļa.

Politikas analīzes pakāpes un to skaidrojums

1. SITUĀCIJAS RAKSTUROJUMS	2. SITUĀCIJAS ANALĪZE	3. IESPĒJAMIE RISINĀJUMI	4. RISINĀJUMU UN MODELĒŠANA UN SEKU PROGNOZE	5. PAMATOTS IETEIKUMS
----------------------------	-----------------------	--------------------------	--	-----------------------

Pētījumi attiecīgajās pakāpēs (kategorijās) parasti sniedz atbildes uz šādiem jautājumiem:

- 1. Situācijas raksturojums:** Kāda ir pašreizējā situācija noteiktajā jomā vai sektorā?
- 2. Situācijas analīze:** Kā situācija ir attīstījusies un kāda ir tās attīstības prognoze? Kādas sekas (pozitīvās un negatīvās) rada efektīvas politikas trūkums?
- 3. Iespējamie risinājumi:** Ko darīt, lai rastu risinājumus un situāciju mainītu?
- 4. Risinājumu modelēšana un seku prognoze:** Kādi ir konkrētie rīcības varianti? Kāda būs katra varianta iedarbība uz situācijas (labvēlīgu vai nelabvēlīgu)

attīstību (izmantojot zinātniski pamatotas modelēšanas un prognozēšanas shēmas)? Kādi būs jebkura rīcības varianta ieviešanas blakusefekti?

5. Pamatots ieteikums: Kas būtu vēlamais rīcības modelis, ņemot vērā visus iespējamus apsvērumus (piem., nepieciešamo finansējuma apjomu, ilgtermiņa un īstermiņa sekas un guvumus, iedzīvotāju reakciju, sociālo taisnīgumu u.c.)?

Svarīgi, ka augstas kvalitātes pētījumi var aptvert jebkuras kategorijas. Skala ir paredzēta politikas analīzes pakāpju atšifrēšanai, nevis pētījumu kvalitātes novērtēšanai.

IV.2 LATVIJAS SITUĀCIJA

Pētījumi, kurus LR ministrijas pasūtīja 1998. un 1999. gadā par valsts budžeta līdzekļiem MK noteikumu Nr 77 kontekstā, iedalāmi gan 5 augstāk minētajās kategorijās, gan citās kategorijās, kuras nav tieši saistītas ar politikas analīzi. Šīs kategorijas varētu aprakstīt šādi:

Kategorijas:

1 – 5 (politikas analīze)

1 un 2 – Šie pētījumi ir aprakstoši un nepiedāvā iespējamus politikas variantus vai problēmu risinājumus. 2. kategorijā iedalīti pētījumi, kuri piedāvā kādu matemātiski izstrādātu prognozi, bet bez analīzes, secinājumiem vai rekomendācijām. Grafikā 1. un 2. kategorijas pētījumi ir uzrādīti kopā, jo to atšķirība ir diezgan niansēta. Šo pētījumu skaits Latvijā nav liels.

3 – 1998. un 1999. gadā ir salīdzinoši daudz politikas analīzes pētījumu, kuri iedalāmi 3. kategorijā – t.i., ir izdarīta situācijas analīze un piedāvāti secinājumi kā arī iespējamie risinājumi. Jāpiebilst, ka pētījumu kvalitāte 3. kategorijā ir visdažādākā.

Dažkārt 3. kategorijas pētījumi ir vienlaikus “M” kategorijas (skat. turpinājumā) pētījumi, jo ir izdarīta situācijas analīze un uz tās pamata ir izstrādāta koncepcija, pasākumu plāns vai cits ministrijai nepieciešams dokuments. Grafikā šie “pārklājuma pētījumi” tomēr ir iekļauti tikai 3. kategorijā.

4 un 5 – 1998. un 1999. gadā Latvijā 4. un 5. kategorijas pētījumu pasūtīts salīdzinoši maz. Tie pārsvarā ir pasūtīti tādās jomās, kur modelēšana un prognoze ir izvirzīta kā prasība ES vai citu starptautisko kopienu integrēšanas kontekstā (piem., ekonomikā un lauksaimniecībā). Nav pētījumu, kur šāda pieeja būtu izmantota sociālo jautājumu risināšanā, lai gan tas noteikti būtu lietderīgi un vēlami.

0 (nav saistības ar politikas analīzi)

Šiem pētījumiem nav sakara ar politikas analīzi kā tā tiek definēta šā ziņojuma kontekstā. Šajā kategorijā ir iekļauti:

- mācību materiālu izstrādāšana
- metodisko materiālu sagatavošana
- rokasgrāmatu sagatavošana
- vēsturiskie pārskati un sabiedrisko attiecību jomā izstrādātie darbi
- grāmatu vai bukletu iespiešana un tīražēšana
- izstāžu materiālu sagatavošana
- datorprogrammu izstrādāšana
- cits

Jāpiebilst, ka šie pētījumi ministrijām ir ļoti vajadzīgi, un tie pārsvarā nav pretrunā ar MK noteikumiem Nr 77, kas pieļauj iespēju, ka pētījums “var būt, piemēram,... mācību kursa projekts” (V.24). Turklāt jāņem vērā fakts, ka

ministrijām pārsvarā nav citu līdzekļu avotu, no kā finansēt šādus darbus, un šā ziņojuma kontekstā tie nepieder pie politikas analīzes pētījumiem.

M (ministriju kompetences darbi)

Šajā kategorijā ir iekļauti praktiski pielietojami darbi, kuru veikšana drīzāk ir pašas ministrijas ierēdņu kompetencē (likumprojektu, koncepciju, stratēģiju, pasākumu plānu, vadlīniju izstrādāšana vai citu līdzīgu darbu veikšana, piem., likumu vai citu normatīvo aktu saskaņošana ar ES direktīvām).

Šie pētījumi netiek uzskatīti par politikas analīzes pētījumiem. Lai gan tie (nereti tie nav pētījumi, bet gan dokumentu izstrāde) nenoliedzami ir “tieši saistīti” ar politikas izstrādi, ir vērts apsvērt jautājumu, kāda ir ministriju un neatkarīgo pētnieku loma un pienākumi politikas veidošanas procesā. Ideālā situācijā ministrijas darbiniekiem pašiem būtu jāizstrādā politika, balstoties uz rekomendācijām un secinājumiem, kas tiek gūti no pasūtītajiem pētījumiem vai ko piedāvā piesaistītie eksperti vai konsultanti. Jāņem vērā, ka pārslodze un kadru maiņa ministrijās, kā arī integrēšanas procesa ES temps rada situāciju, ka ministriju darbiniekiem fiziski nav laika vai attiecīgās kapacitātes pašiem izstrādāt šādus dokumentus. Tomēr rodas arī cits jautājums - vai pētniekiem ir nepieciešamās iemaņas un kapacitāte, lai izstrādātu valsts politiku?

Lai gan MK noteikumi Nr 77 paredz, ka pētījums var būt “piemēram, likumprojekts” (V.24), jāņem vērā, ka II. pantā teikts, ka iedalītos līdzekļus aizliegts izmantot “pētījumiem, kuru veikšana saskaņā ar attiecīgās institūcijas nolikumu ir tās darbinieku dienesta pienākums” (II. 4, 4.1). Šī ir viena no pretrunām valsts politikā par politikas analīzes pētījumiem.

P (pakļauto iestāžu uzturēšana)

Ir bijušas situācijas, kad konkursa kārtībā ministrijai iedalītā nauda netiek piešķirta zinātniekiem, bet ar vienojoties starp ministriju un tās pakļautībā esošo valsts iestādi, tiek piešķirta šās iestādes uzturēšanai. Lai gan MK noteikumos Nr

77 teikts, ka iedalītos līdzekļus aizliegts izmantot “pētījumiem, kuru veikšana saskaņā ar attiecīgās institūcijas nolikumu ir tās darbinieku dienesta pienākums” (II. 4, 4.1), ir informācija, ka bez šiem līdzekļiem attiecīgā institūcija nespētu pastāvēt.

A (atbalsts VPIPP)

Ir bijuši gadījumi, kad piešķirtā nauda ir izmantota kā atbalsts ministrijas VPIPP programmas analīzei, izvērtēšanai vai pārskatu publicēšanai. MK noteikumos Nr 77 ir paredzēts, ka daļu (līdz 20%) no iedalītajiem līdzekļiem var izmantot pētījuma rezultātu noformēšanai (II. 3, 3.2). Kas attiecas uz “pētījumiem par pētījumiem”, fakts, ka ministrijas ir ieinteresētas iedalīto naudu izmantot efektīvā un caurredzamā veidā, jāvērtē pozitīvi.

IV.3 Valsts pasūtītie pētījumi: kategoriju proporcijas

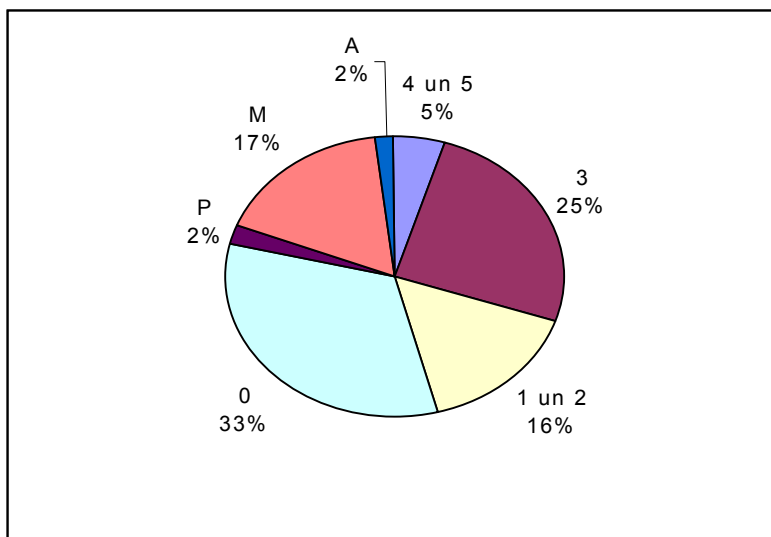
Jāuzsver, ka sekojošā datu apstrāde ir veikta ar mērķi noskaidrot, cik lielā mērā valsts līdzekļi tiek izlietoti tieši politikas analīzei. Tātad – sekojošais pētījumu sadalījums kategorijās neatspoguļo vērtējumus par pētījumu kvalitāti kā tādu, bet izvērtē to atbilstību augstāk minētiem politikas analīzes kritērijiem. Piemēram, rokasgrāmatu vai mācību materiālu sagatavošanai veltīti “pētījumi” var būt arī ļoti kvalitatīvi savu izvirzīto mērķu kontekstā, bet grafikā tie parādītos pie “0” kategorijas tāpēc, ka tie nav saistīti ar politikas analīzi. Turklāt jāatgādina, ka pārsvarā pētījuma politikas analīzes pakāpi nosaka nevis pats pētnieks, bet pasūtītājs – pētījuma rezultāts parasti atbilst pētniekam/pētniekiem izvirzītajam uzdevumam.

Tomēr tas nenozīmē, ka pirmās, otrās vai trešās kategorijas pētījumus nevajadzētu pasūtīt: noteikti var rasties vajadzība pēc tīras situācijas analīzes, prognozes bez analīzes vai vispārējām rekomendācijām ministriju darbiniekiem vai politiķiem ar mērķi piedāvāt pamatinformāciju par konkrēto situāciju. Bet ceturtās un piektās kategorijas pētījumu skaita palielināšana varētu ne tikai

mazināt ministriju darbinieku noslodzi, bet arī ieviest “kritisko daudzveidīgumu”² politikas analīzes un veidošanas procesos.

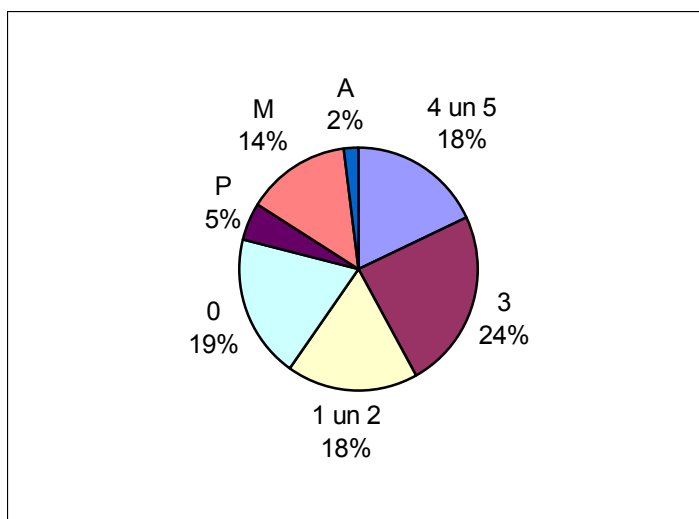
3. attēls

Ministriju pasūtītie pētījumi pa kategorijām (%), 1998. un 1999. gadā



4. attēls

Finansējums (%) no kopējā ministriju budžeta, kas iedalīts katrai pētījumu kategorijai, 1998. un 1999. gadā kopā



² “Kritiskais daudzveidīgums” (V. Dans) ir metodoloģija, kura tiek izmantota politikas analīzē. Tas nosaka, ka politikas analīzes procesā ir vēlams ieviest starpnozaru pieeju, plašu ieinteresēto pušu līdzdalību, daudzveidīgu zinātnisko datu vākšanas metodoloģiju un starpdisciplīnu analīžu metodiku. Princips ir vienkāršs: daudzveidība un izvēles iespējas veicina kvalitāti.

Politikas analīzes kategoriju pētījumi:

Kā redzams, pētījumu kategorijas proporcionāli ir līdzīgas - gan skaita, gan iedalītā finansējuma apjoma ziņā. Vienīgie izņēmumi ir "0" (nav saistīts ar politikas analīzi) un "4. un 5." politikas analīzes kategorija. Apjomīgais finansējums 4. un 5. kategorijas pētījumiem ir skaidrojams ar faktu, ka pastāv daži salīdzinoši dārgi Zemkopības ministrijas pasūtītie pētījumi, kuru mērķis ir precīzi prognozēt un analizēt attīstību mežsaimniecības un zivsaimniecības sektoros un kurus veic Latvijas valsts meža institūts "Silava" un Latvijas Zivsaimniecības pētījumu institūts. Iespējams, ka šie pētījumi drīzāk iekļautos Likuma par zinātnisko darbību pētījumu kategorijā "Valsts nozīmes pētījumu programma" (skat. iepriekš: II.2 Juridiskais pamats), bet tā kā nauda nav bijusi iedalīta tieši šai pētījumu kategorijai, pētījumus joprojām finansē no VPIPP kategorijai iedalītajiem budžeta līdzekļiem.

No otras puses - lielo "0" kategorijas pētījumu skaitu ar salīdzinoši nelielo finansējumu var izskaidrot ar faktu, ka šie pētījumi ir relatīvi lēti - pārsvarā tāpēc, ka rokasgrāmatām, metodiskiem materiāliem u.tml. nav nepieciešama datu apstrāde un analīze, kas kopumā ir dārga.

Analizējot tieši politikas analīzes kategoriju pētījumus (to kopējo skaitu), kļūst skaidrs, ka visvairāk pētījumu iekļaujas 3. kategorijā. Jāatgādina, ka tieši šo pētījumu kvalitāte ir ļoti dažāda. Nereti 3. kategorijas pētījumi ir pat ļoti kvalitatīvi, bet jautājums tomēr paliek - vai ministriju darbiniekiem un politikas veidotājiem ir pietiekami daudz laika un attiecīgā kapacitāte šo garo un padziļināto analīžu izlasīšanai un rekomendāciju apsvēršanai, saskaņā ar ko pašiem ministriju darbiniekiem būtu jāizstrādā konkrēti risinājumi? Lai gan kvalitatīva, padziļināta analīze nenoliedzami ir vērtīgs pētniecības produkts, tas nebūt nav visefektīvākais politikas veidošanas un analīzes palīginstrumenti.

Neskatoties salīdzinoši lielajiem līdzekļiem, kas iedalīti 4. un 5. kategorijas pētījumu veikšanai, to kopējais skaits joprojām ir neliels (it īpaši, ja izdalām iespējamās valsts nozīmes pētījumu programmas pētījumus mežsaimniecības un zivsaimniecības nozarēs). To varētu skaidrot šādi: vai nu pētniekiem nav metodoloģiskās pieredzes šāda veida pētījuma veikšanā, vai arī pēc 4. un 5. kategorijas pētījumiem no ministriju puses nav pieprasījuma. Tā kā

pētnieku kapacitāte ir cita pētījuma tēma, pievērsīšos pieprasījumam un dažiem to noteicošiem faktoriem un apstākļiem.

Pirmkārt, iespējams, ka 4. un 5. kategorijas politikas analīzes pētījumu pasūtīšanas pieredze līdz šim bijusi samērā ierobežota. Tas nenozīmē, ka pasūtītājiem trūkst attiecīgās kapacitātes politikas izstrādei, drīzāk - Latvijā nedz politikas veidotāju, nedz pētnieku vidū nav tradīciju pasūtīt un veikt šāda tipa politikas analīzes pētījumus. Šā iemesla dēļ pasūtītājiem, iespējams, nenāktu prātā pieprasīt 4. vai 5. kategorijas pētījumus.

Turklāt jāpiemin, ka šāda veida politikas analīze nav iekļauta Latvijas augstākās izglītības iestāžu programmās. Problēmas sakne joprojām meklējama padomju izglītības sistēmas mantojumā.

Otrkārt, lai tas pieprasītu 4. vai 5. kategorijas analīzi, visbiežāk izpildītāja uzdevums nav attiecīgi noformulēts. Ministrijas nereti uzdod pētniekiem padziļinātās politikas analīzes vietā veikt vienkāršu situācijas analīzi. Lai gan šajā gadījumā vispārējie risinājumi tomēr tiek piedāvāti, nākamais solis – t.i., konkrēto risinājumu modelēšana un to seku prognozēšana – izvirzītajā uzdevumā izpaliek. Otrs variants izpaužas gadījumos, kad, ministrijām pasūtot pētījumus, tēma un uzdevums ir noformulēts, balstoties uz viena iespējama risinājuma skatpunktu. Tas nozīmē, ka pētniekiem atliek vienīgi izvērst jau piedāvāto risinājumu un nav vajadzības meklēt citus – alternatīvus- risinājumus.

Tādējādi pētījumos vērojama milzīga plaisa starp vispārējo rekomendāciju piedāvāšanu un konkrētās politikas izstrādāšanu. Var teikt, ka Latvijā vispār trūkst posma, kurā tiek piedāvāti vairāki politikas risinājumi, šo risinājumu analīze un izvērtēšana (balstoties uz visiem iespējamiem ietekmējošiem faktoriem) un visbeidzot – izpaliek konkrēta un specifiska rekomendācija.

Citu kategoriju pētījumi:

Gan kopējā skaita ziņā (54%), gan iedalītā finansējuma ziņā (40%) daudz pētījumu paliek ārpus politikas analīzes ietvariem. Vēlreiz jāuzsver, ka tas nebūt nenozīmē, ka šie citu kategoriju pētījumi nav kvalitatīvi vai nepieciešami. Problēma meklējama citur - nolikumos un procesā kā tādā starp ieinteresētajām pusēm nav vienprātības par to, kādiem mērķiem VPIPP būtu jākalpo. Rezultātā

politikas analīzes pētījumu kvalitāte un apjoms dažādās ministrijās ir ļoti atšķirīgs.

IV.3 PĒTĪJUMU KVALITĀTE

Tā kā šī ziņojuma autore nav eksperte visās nozarēs, kuras tiek aptvertas valsts institūciju pasūtītajos pētījumos, nebija iespējams visus šos darbus izvērtēt no zinātniskā, tajos iekļautās informācijas un datu pamatotības viedokļa. Tomēr iepazīstoties ar pētījumu izlasi, bija iespējams izdarīt šādus secinājumus:

- Pētījumi pārsvarā nav “ērti lietošanai” (angl. *user-friendly*). Dažkārt pat nav pieejams satura rādītājs, lai gan pētījums ir pāris simtu lappušu garš. Rekomendācijas un secinājumi nav īpaši izcelti, bet atrodas kaut kur garajos tekstos.
- Pārsvarā pētījumi ir ļoti apjomīgi. Lai gan dažkārt tas ir nepieciešams, lielais apjoms noteikti kavē pētījuma iespējamo pielietojamību. Ja pētījums ir ļoti garš, būtu lietderīgi tajā iekļaut arī anotāciju vai kopsavilkumu, vienlaikus svarīgi ir apzināties, ka kvantitāte nenosaka kvalitāti.
- Pētījumus, kas izcēlās citu vidū un bija labi pārskatāmi un pielietojami pētījumi, bija sagatavojušas konsultantu firmas. Tas nebūt nenozīmē, ka no zinātniskā viedokļa tie bija viskvalitatīvākie – bet visticamāk tie būs pētījumi, kuri tiks izmantoti visvairāk. Vārdu sakot – pētījuma noformējumam ir diezgan liela nozīme.

IV.4 PĒTĪJUMU PIEEJAMĪBA

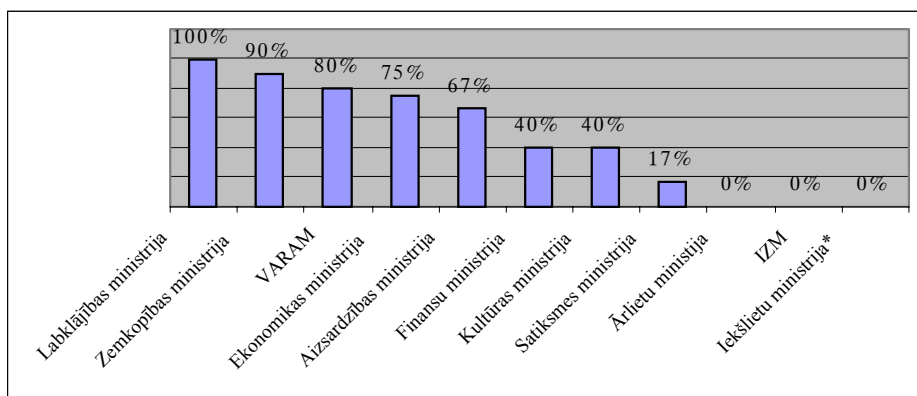
Saskaņā ar MK noteikumiem visiem pētījumiem jābūt pieejamiem gan pie pasūtītāja, gan IZM, gan Latvijas Akadēmiskajā bibliotēkā (LAB). Dažas ministrijas pētījumus glabā pašas ministrijas bibliotēkās, lasītavās vai savu pakļautības iestāžu bibliotēkās (skat. 2. pielikumu).

Ikvienam interesentam visērtāk tos būtu meklēt publiskajā bibliotēkā, tāpēc tika veikta kontroles pārbaude, lai noskaidrotu šo pētījumu pieejamību LAB.

Tā kā LAB publikāciju meklēšanas sistēma ir datorizēta, tika ievadīti 20 - 50 % (atkarībā no kopējā pētījumu skaita) no katras ministrijas 1998. un 1999. gadā pasūtīto pētījumu nosaukumiem. Jāpiebilst, ka kontroles pārbaudē tika pasūtīti politikas analīzes rakstura pētījumi (1. – 5. kategorija), nevis citu kategoriju pētījumi. Meklēšanas rezultāti bija šādi:

5. attēls

1998. un 1999. gadā pasūtītie pētījumi, kas ir pieejami LAB (%)



(* - Datu nepilnības dēļ nebija iespējams veikt kontroles pārbaudi par Iekšlietu ministrijas pasūtītajiem pētījumiem.)

Jāpiebilst, ka MK noteikumos Nr 77 teikts, ka IZM kompetencē ir iesniegtos pētījumus nogādāt LAB, bet ņemot vērā faktu, ka bibliotēkā atrodami tikai daži, bet ne visi pētījumi, jāsecina ka IZM pētījumus sūta tālāk vienīgi tad, ja pašas ministrijas nosūtījušas pētījumu eksemplārus IZM .

Lielas atšķirības starp ministrijām pastāv arī pētījumu pieejamības ziņā. Atzīmēšanas vērts ir fakts, ka par VPIPP programmu atbildīgā ministrija nav pārsūtījusi uz noteikumos norādīto sabiedrībai pieejamo bibliotēku nevienu no saviem pasūtītajiem pētījumiem. Pieejamība šajā kontekstā nozīmē ne tikai iespēju sabiedrībai un citiem interesentiem izmantot iegūtos rezultātus, bet arī caurredzamības veicināšanu par valsts budžeta līdzekļu izlietošanu, kas ir ne mazāk būtiski.

V. SECINĀJUMI UN REKOMENDĀCIJAS

V.1 KOPSAVILKUMS

Šajā pētījumā tika minētas vairākās problēmas, kas saistītas ar valsts institūciju pasūtītajiem pētījumiem, to finansēšanas un realizēšanas kārtību un saikni ar politikas analīzi. Kopsavilkumā tās var iedalīt 4 kategorijās:

- **konceptuālās problēmas**
- **sistēmas un procesa problēmas**
- **kapacitātes problēmas**
- **finansēšanas problēmas**

Konceptuālās problēmas

Pirmkārt, MK noteikumos Nr 77 pastāv pretrunas attiecībā uz “akadēmiski orientētiem pētījumiem” un “uz politikas analīzi vēršiem pētījumiem”. Lai gan, no vienas puses, varētu saprast, ka VPIPP atvēlētais budžets ir domāts tieši politikas analīzes pētījumiem, no otras puses, pētījumu izvērtēšanas sistēma tomēr ir vairāk vērsta uz akadēmiski orientēto zinātnisko darbību. Konkrēti jautājumi, kas rodas šajā sakarā, ir:

- *Koordinējošā institūcija:* Vai tai ir jābūt IZM? Vai neitrāla organizācija labāk kalpotu šo pētījumu programmas mērķu sasniegšanai?
- *Ekspertīze:* Vai Zinātnes padomes nozaru komisijas ekspertiem ir attiecīgā kapacitāte, lai izvērtētu pieteikumus no politikas analīzes skatpunkta?
- *Izpildītāji:* Likums par zinātnisko darbību, kā arī MK noteikumi Nr 77 skaidri nosaka, ka VPIPP būtu jāveic *akadēmiķiem*, nevis politikas analīzes ekspertiem (vienlaikus paredzot arī izņēmuma gadījumus). Vai akadēmiķiem ir attiecīgā kapacitāte, lai veiktu politikas analīzes pētījumus?

Jāsecina, ka pastāv vairākas plaisas starp akadēmiski orientēto zinātnisko darbību - no vienas puses - un politikas analīzi – no otras. Tomēr šā ziņojuma mērķis nav ieteikt resursu un līdzekļu samazināšanu zinātniskai darbībai. Tomēr

ir jārēķinās ar faktu, ka akadēmija un akadēmijas pētnieki nebūt nav ar attiecīgo pieredzi, lai veiktu augstas kvalitātes politikas analīzi. Tātad būtu vēlams noskaidrot VPIPP iedalīto budžeta līdzekļu mērķizlietojumu un attiecīgi pārdomāt ar šiem līdzekļiem saistītu noteikumu izstrādi, lai nerastos pretrunas starp mērķiem, darba uzdevumiem un procedūrām.

Vēl viena būtiska problēma ir VPIPP programmas vājā saikne ar vispārējām valsts politikas prioritātēm, kā arī starpnozaru pieejas trūkums.

Sistēmas un procesa problēmas

Pastāv arī problēmas, kas saistītas ar VPIPP projektu pieteikšanas, izvērtēšanas un finansēšanas kārtību, proti:

- Naudas piešķiršanas kārtībā nav loģiskas secības. Vairākas ministrijas ir izteikušas neapmierinātību ar to, ka jāpiesaista izpildītāji pirms nauda tiek piešķirta.
- Šķērslis nopietnas un padziļinātās analīzes veikšanai ir laika ierobežojums. Dažas ministrijas minēja faktu, ka pasūtījumi ir praktiski jāveic 6-8 mēnešu laikā, kas dažkārt nedod iespēju veikt padziļinātu analīzi.
- Administrējot VPIPP, pastāv būtiskas atšķirības starp ministrijām. Lai gan visas ministrijas strādā saskaņā ar MK noteikumiem Nr 77 un attiecīgo likumdošanu, nav vienotas pieejas šo pētījumu administrēšanai. Rezultātā caurredzamība, pētījumu kvalitāte un to saikne ar politikas analīzi dažādās ministrijās ir ļoti atšķirīga.
- Starpministriju VPIPP komisijai nav skaidras lomas un funkcijas. Nav caurredzams un efektīvs strīdu risināšanas mehānisms, ja starp komisijas locekļiem rodas nesaskaņas.

Kapacitātes problēmas

Kapacitātes problēmas pastāv visu iesaistīto dalībnieku vidū, t.sk.:

- *Pasūtītāju kapacitāte:* Ministriju darbinieku (pasūtītāju) kapacitāte pasūtīt politikas analīzi ir nepietiekama. Šobrīd 4. un 5. kategorijas politikas analīzes trūkums ir daļēji saistīts ar to, ka pasūtītāji nav attiecīgi noformējuši pētniecības jautājumu, t.i., to, ko viņi gribētu saņemt no izpildītāja.
- *Ekspertīzes (izvērtēšanas komisijas) kapacitāte:* Zinātnes padomes nozaru komisijās trūkst kapacitātes, lai izvērtētu pieteikumus visās ekspertējamās nozarēs. Lai gan no zinātniskā viedokļa šī ekspertīze varētu būt ļoti lietderīga, trūkst zināšanu par politikas analīzes specifiku.
- *Izpildītāju kapacitātes trūkums:* Nereti paši izpildītāji nespēj piedāvāt padziļinātu analīzi, politikas alternatīvas, seku prognozi, pamatotus ieteikumus. Šīs kapacitātes trūkums ir cieši saistīts ar politikas analīzes tradīcijas trūkumu Latvijā un to, ka Latvijas augstākās izglītības iestādēs nav programmu, lai studenti varētu apgūt nepieciešamās zināšanas un pieredzi.

Finansiālās problēmas

Lai gan nauda nekad nebūs visu problēmu risinājums, finansiālie ierobežojumi un naudas sadales principi rada vairākās problēmas VPIPP kontekstā:

- Budžeta sadale starp ministrijām balstās vienīgi uz iepriekšējā gadā piešķirto līdzekļu apjomu, ko dažas ministrijas uzskata par neadekvātu pamatojumu. Turklāt budžeta sadales principi nav saistīti ar valsts politikas prioritātēm, piem., ja valstī konkrētajā gadā ir jāizstrādā vairākas politikas programmas, kuras ir vienas ministrijas kompetencē, tas netiek ņemts vērā, piešķirot VPIPP līdzekļus.
- VPIPP budžeta īpatsvars zinātnei atvēlētajā budžetā ir salīdzinoši neliels.
- Trūkst naudas pētījumu publicēšanai un citiem caurredzamību veicinošiem pasākumiem, it īpaši tām ministrijām, kurām piešķirts ļoti maz līdzekļu. Lai gan MK noteikumi Nr 77 paredz, ka līdz 20% no pasūtījuma kopsummas

izpildītājs var izmantot pētījuma rezultātu publiskošanai (II 3.2), bieži vien budžets ir pārāk ierobežots, lai novirzītu līdzekļus šādiem nolūkiem.

Citas problēmas

Nav daudz tādu problēmu, kuras būtu saistītas ar Likuma par Valsts civildienestu vai citu normatīvo aktu neizpildīšanu. Lielākoties problēmās ir vainojama nesaskaņotība nolikumos vai nekonsekvence pastāvošajā sistēmā. Tomēr ir arī problēmas, kuras varētu risināt, vairāk uzmanības veltot normatīvo dokumentu izstrādei un noteikumiem:

- *konkursa izsludināšana*: Lai gan ir pamatoti iemesli, kāpēc dažas ministrijas nerīko konkursus visu pasūtīto pētījumu veikšanai, šai situācijai būtu jāmeklē risinājumi, jo konkurss kaut daļēji garantē caurredzamību.
- *publikāciju pārsūtīšana uz LAB*. Ministrijām būtu jānodrošina, lai visi pētījumi tiek pārsūtīti uz LAB. Tas ne tikai padarītu pētījumus pieejamus publikai, bet arī celtu pētījumu kvalitāti, jo izpildītājiem jau iepriekš būtu zināms, ka viņu darbi tiks publiskoti.

V.2 Rekomendācijas

Ņemot vērā iepriekš minētās problēmas, kā arī pārējo informāciju, kas apkopota šajā ziņojumā, rekomendācijas ir šādas:

Ar konceptuāliem jautājumiem saistītās rekomendācijas:

- Lai varētu attiecīgi informēt un izglītēt pasūtītājus, proti, valsts institūciju pārstāvjus par iecerētiem pētījumu mērķiem un rezultātiem, kā arī par to, ko var un ko nevar pasūtīt un finansēt no šī budžeta, ir jānovērš pretrunas MK noteikumos Nr 77 par iespējamām pētījumu formām (skat. augstāk "**Problēmas**").

- Ministru kabinetam vienoties par ikgadējām valsts nozīmes prioritātēm un dot attiecīgu rīkojumu VPIPP starpministriju komisijai atvēlēt zināmu līdzekļu daļu tieši šo tēmu izpētei.
- Veicināt iespējas starpnozaru (starpministriju) pētījumu veikšanai.

Ar sistēmu un procesu saistītās rekomendācijas:

- Pārdomāt konkursu izsludināšanas un pētījumu tēmu iesniegšanas kārtību, lai ministrijām nebūtu iemesls konkursu neizsludināt. Radīt ministrijām iespējas piesaistīt konkrētus izpildītājus pēc tam, ka piešķirtais finansējums ir apstiprināts.
- IZM apkopot informāciju par visiem pasūtītajiem pētījumiem un publicēt to IZM gada pārskatā. Visām ministrijām un IZM nodrošināt, ka pētījumu kopijas tiek nosūtītas LAB, lai tie būtu sabiedrībai pieejami.
- Visām ministrijām publicēt pētījumu anotācijas savos gada pārskatos un citur (piem. interneta mājas lapā).

Ar kapacitātes celšanu saistītās rekomendācijas:

Lai celtu gan izpildītāju, gan pasūtītāju kapacitāti, ieteicamās aktivitātes un pasākumi ir šādi:

- Piedāvāt apmācības pasūtītājiem ministrijās par to, kā ar ierobežotiem līdzekļiem pasūtīt kvalitatīvu, lietderīgu politikas analīzi (piem., kā rakstīt detalizētu un precīzu pētnieku darba aprakstu, kā precīzi noformulēt pētniecības jautājumu, lai saņemtu 4. un 5. pakāpes analīzi u.tml.).
- Rīkot pieredzes apmaiņas semināru pasūtītājiem. Tā kā kapacitātes līmenis ministrijās ir ļoti dažāds, ministrijas varētu dalīties pieredzē par to iekšējiem procesiem un procedūrām, iespējamiem pasūtītājiem u.tml.

- Piedāvāt apmācības izpildītājiem 4. un 5. politikas analīzes kategoriju metodoloģijā. Seminārus un darbnīcas varētu rīkot Latvijā ar politikas analīzes ekspertu piedalīšanos, kā arī meklēt iespējas mācīties ārzemēs.
- Pārdomāt pieteikumu izvērtēšanas komisijas (Latvijas Zinātnes padomes ekspertu) sastāvu, lai tajā būtu iekļauti tieši politikas analīzes speciālisti.

Ar budžetu un finansēm saistītās rekomendācijas:

- Starpministriju komisijai būtu jāvienojas par budžeta sadales principiem atsevišķām pētījumu kategorijām, t.i., jānosaka, kāda daļa no kopējā budžeta tiks atvēlēts sekojošām pētījumu pieteikumu kategorijām, neatkarīgi no ministrijas - pasūtītāja:

1. Politikas analīzes pētījumiem
2. Politikas izvērtēšanai
3. Vadlīniju, stratēģiju, pasākumu plānu vai citu politikas veidošanas dokumentu izstrādei
4. Metodoloģisko vai mācību materiālu izstrādāšanai un izvērtēšanai
5. Pilotprojektiem (ieviešanai)
6. Aprakstošiem darbiem, vēsturiskiem pētījumiem, citiem sabiedrisko attiecību veidošanai paredzētiem materiāliem
7. VPIPP programmas atbalstam (pētījumiem par pētījumiem, konkursu izsludināšanai, anotāciju apkopošanai un publicēšanai u.tml.)

Komisijai vajadzētu jau *a priori* vienoties par to, cik procentu no kopējā budžeta atvēlēt katrai pētījuma kategorijai, tā panākot racionālu budžeta sadali ne tikai starp ministrijām, bet arī starp atsevišķiem pētījumu veidiem un pasūtījumu mērķiem. Tas nodrošinātu, ka lielākā līdzekļu daļa tiktu izmantota politikas analīzes pētījumiem.

Piesakot pētījumus, ministrijām būtu jāprecizē, uz kuru no iepriekš minētajām kategorijām katrs pētījums pretendē.

Turklāt jāievieš lielāka caurredzamība par to, kāpēc pastāv tik lielas atšķirības atsevišķu ministriju atvēlēto līdzekļu apjomos.

Citi ieteikumi un rekomendācijas

- Būtu jāmeklē veidi, kā padarīt pētījumu rezultātus pieejamākus. Viens no iespējamiem risinājumiem ir to ievietošana ministrijas vai citā interneta mājaslapā.

PIELIKUMI

1. Pielikums.

Pētījumu tabula:

- ministrija
- gads
- nosaukums
- summa
- izpildītājs

2. Pielikums.

Ministriju kartotēka, kurā iekļauta informācija par katru LR ministriju:

- Budžets (1998, 1999, 2000)
- Lēmumu pieņemšanas process
- Pētījumu pieejamība: kur, cik plaši, kā, kam

Citi pielikumi (pieejami pēc pieprasījuma):

1. 1999. gada 2. mārtā Ministru kabineta noteikumi Nr. 77 "Valsts pārvaldes institūciju pasūtīto pētījumu projektu pieteikšanas, izvērtēšanas un finansēšanas kārtība."
2. Likums "Par zinātnisko darbību." Spēkā esošs no 10.11.1992 ar grozījumiem 20.05.98.
3. Latvijas Zinātnes padomes darbības kārtība. Spēkā esošs no 15.05.1999.
4. Kārtība, kādā piesakāmas, ekspertējamas un finansējamas valsts pētījumu programmas. Spēkā esošs no 12.06.1999.
5. Konceptcija par valsts pārvaldes institūciju pasūtīto pētījumu projektu pieteikšanas, izvērtēšanas un finansēšanas kārtību. Apspriešanās piedalījās: S. Golde, A. Šķēle. 1999. gada 2. septembris.
6. Latvijas Republikas Labklājības ministrijas Ministra rīkojums "Par Labklājības ministrijas Pētījumu programmas sagatavošanas un realizācijas kārtību." 07.03.2000.
7. Labklājības ministrijas konkursa "Par labāko pētījuma izpildītāju" nolikums. 2000. gads.

8. M. Kļaviņš et. al. "LR VARAM pasūtīto lietišķo pētījumu efektivitātes izpēte un metodoloģiskā nodrošinājuma izstrāde." Latvijas Universitāte. Rīga, 1998.

1. PIELIKUMS – PĒTĪJUMU TABULA

	MINISTRIJA	PĒTĪJUMS	GADS	IZPILDĪTĀJS	SUMMA (LS)
1.	Satiksmes	"Transporta attīstības nacionālā programma (2000.-2006.g., strukturprojekts)	1998	AS "Ceļuprojekts"	4900
2.	Satiksmes	Pārvadājumu prognoze (1998. - 2010.g.)	1998	Latvijas Ekonomiskās analīzes centrs	4500
3.	Satiksmes	Autoceļa tīkla saglabāšanas un attīstības valsts programma (1999.- 2004.g.)	1998	VAS "Latvijas autoceļu direkcija"	3000
4.	Satiksmes	Velotransporta attīstības valsts programma (I etaps)	1998	AS "Ceļuprojekts"	2000
5.	Satiksmes	Pasažieru pārvadājumi Rīgas metropoles telpā	1998	RTU Dzelzceļa transporta institūts	2500
6.	Satiksmes	Latvijas un ES normatīvo aktu jūrniecības nozarē salīdzinošā izpēte un pasākumu plāna izstrāde Latvijas normatīvo aktu harmonizācijai	1998	LJA Jūras transporta institūts	1500
7.	Satiksmes	Pasažieru plūsmu sadalījums reģionā, to raksturojums un transporta sistēmas optimizācijas iespējas	1998	RTU Transporta ekonomikas profilinstitūts	2000
8.	Satiksmes	Tranzīta ekonomiskās un juridiskās bāzes analīze	1998	Latvijas Transporta attīstības un izglītības asociācija	2500
9.	Satiksmes	Kravas un pasažieru pārvadājumu līguma tiesiskā reglamentācija sauszemes transportā	1998	Latvijas Transporta un izglītības asociācija	2600
10.	Satiksmes	Sociālo grupu pārvadājumi sabiedriskajā transportā	1998	Latvijas Transporta attīstības un izglītības asociācija	1100
11.	Satiksmes	Pasūtījumu ieviešana pilsētu pasažieru pārvadājumos	1998	Latvijas Transporta attīstības un izglītības asociācija	1400
12.	Satiksmes	Socioloģisks pētījums un sociometriskā prognoze par informātikas nozares attīstību Latvijā	1998	Latvijas Universitāte (?)	3000
13.	Satiksmes	Publiskā telekomunikāciju tīkla pieslēgumu un starpsavienojumu tehniskā standarta izstrāde	1998	RTU Telekomunikāciju institūta Elektrosakaru laboratorija	3000
14.	Satiksmes	Pasažieru transporta infrastruktūras reģionālā attīstība	1999	SIA "Latvijas Ekonomiskās analīzes centrs"	4500
15.	Satiksmes	Pasažieru pārvadājumu valsts programma	1999	Latvijas transporta attīstības un izglītības asociācija	3000
16.	Satiksmes	Valsts nozīmes veloceļu tīkla attīstības programma (II etaps)	1999	AS "Ceļuprojekts"	2000
17.	Satiksmes	Latvijas valsts telekomunikāciju standartu izstrāde vai ETSI standartu adaptēšana analogo un ciparu nomātu līniju interfeisiem, signalizācijas protokoliem R2 PBX pieslēgšanai un Nr. 7 starpsavienojumiem	1999	RTU Telekomunikāciju institūta "Elektrosakaru laboratoriju"	3000
18.	Satiksmes	Latvijas valsts politika un ekonomiskās intereses jūras transporta nozarē Eiropas Savienības integrācijas procesā	1999	Latvijas Jūras akadēmija	1600
19.	Satiksmes	Nacionālās transporta, telekomunikāciju un informātikas nozaru likumdošanas tiesiskie aspekti saistībā ar Eiropas Savienības prasību ieviešanu	1999	Latvijas transporta attīstības un izglītības asociācija	2000
20.	Satiksmes	Ro-ro un konteineru kravu plūsmu analīze Baltijas jūras reģionā	1999	Transporta izglītības un pētījumu centrs	4500
21.	Labklājības	Pētījums par ģimenes situāciju	1998	LZA Ekonomikas institūts	7900
22.	Labklājības	Ģimenes stiprināšanas un dzimstības veicināšanas politika un pasākumi	1998	SIA "Baltijas studiju centrs"	1600
23.	Labklājības	Ieteikumi par uzturnormām sociālās aprūpes iestādēm, pirmsskolas izglītības iestādēm, skolām, ieslodzījuma vietām un karavīriem	1998	Latvijas eksperimentālās un klīniskās medicīnas institūts	4800

24.	Labklājības	Skolu absolventu mācību un darba aktivitāte pēc skolas absolvēšanas un karjeras atūstības instrumentu skolu absolventu karjeras perspektīvu novērtēšanai	1998	SIA "Baltijas Datu Nams"	4780
25.	Labklājības	FINBALT veselības monitorings - Latvijas iedzīvotāju veselību ietekmējošo paradumu pētīšana kopīga Somijas, Latvijas, Lietuvas, Igaunijas projekta ietvaros	1998	BOVU "Veselības veicināšanas centrs"	7000
26.	Labklājības	Latvijas iedzīvotāju saslimstības tendenču noteikšana saistībā ar veselības aprūpes pieejamību un veselības apdrošināšana	1998	BOVU "Veselības statistikas, informācijas un medicīnas tehnoloģiju centrs"	6500
27.	Labklājības	HIV vīrusa infekcijas molekulārā epidemioloģija Latvijā	1998	Latvijas Universitātes Biomedicīnas pētījumu un studiju centrs	4500
28.	Labklājības	Latvijas Republikas profesiju klasifikatora aktualizācija	1998	SIA Latvijas Darba zinātniskās pētniecības institūts	2400
29.	Labklājības	Augšanas procesa bioloģiskā un sociālekonomiskā determinācija	1999	Latvijas Medicīnas Akadēmijas Anatomijas antropoloģijas institūts	5500
30.	Labklājības	Iedzimtā krūts vēža detektēšana un augsta saslimstības riska persona identificēšana	1999	Latvijas Universitātes Biomedicīnas pētījumu un Studiju centrs	6000
31.	Labklājības	Ģimenēm ar bērniem pašvaldībās pieejamo sociālās pakalpojumu veidu analīze, to ietekmes uz ģimenes funkciju pildīšanu un efektivitātes izpēte	1999	SIA Data serviss	5760,45
32.	Labklājības	Pensionāru dzīves apstākļu pētījums	1999	SIA Baltijas Datu nams	8340
33.	Labklājības	Pētījums par darba devēja apmaksājamo darbnespējas periodu (likuma "Par maternitātes un slimības apdrošināšanu" 36. panta darbības novērtējums)	1999	SIA Data serviss	3998,91
34.	Kultūras	Latviešu seniespiedumu kopkatalogs	1998	Latvijas Nacionālā bibliotēka	1000
35.	Kultūras	"Latvijas bibliotēka 20.gs beigās" Latvijas Nacionālā bibliotēka valstiskā skatījumā	1998	Latvijas Nacionālā bibliotēka	400
36.	Kultūras	Neredzīgo (Braila) raksta grāmatu izdošana Latvijā	1998	Latvijas Neredzīgo bibliotēka	500
37.	Kultūras	Izstādes "Ungurmuiža" zinātniskā kataloga izstrāde	1998	Rundāles pilsmuzejs	1400
38.	Kultūras	Monēta un tradīcijas Latvijā	1998	Rīgas vēstures un kuģniecības muzejs	1000
39.	Kultūras	Bornes baznīca, draudze un novads 16 gs. 2. puse - 20 gs. Vēsturiski - etnogrāfiska studija	1998	Latvijas Etnogrāfiskais brīvdabas muzejs	500
40.	Kultūras	Krievijas muzejos esošo Latvijas arheoloģiskajos pieminekļos iegūto senlietu apzināšana un izpēte	1998	Latvijas Vēstures muzejs	1500
41.	Kultūras	Turaidas mūra pils - vienas no izcilākajām un nozīmīgākajām pilīm - cietokšņiem Latvijā saglabāšana	1998	Turaidas muzejrezervāts	1600
42.	Kultūras	Valsts kultūrizglītības iestāžu absolventu darba tirgus izpēte un prognoze	1998	Baltijas Datu nams	4000
43.	Kultūras	Kultūra kā sabiedrību integrējošs faktors	1998	Baltijas Datu nams	3000
44.	Kultūras	Kultūras sektora tautsaimnieciskā nozīmīguma novērtējums	1998	LZA Ekonomikas institūts	4 950
45.	Kultūras	Latvijas politiskā nācija: kultūras aspekts	1998	LU Filozofijas un socioloģijas institūts	4950
46.	Kultūras	Vācu un padomju okupācijas gados iznīcinātie nekustamie kultūras pieminekļi	1999	Valsts kultūras pieminekļu aizsardzības inspekcija	1200
47.	Kultūras	Latvijas minoritāšu bērnu un jaunatnes kultūrizglītība - sabiedrības integrācijas nosacījums	1999	Baltijas Datu nams	4000
48.	Kultūras	Sabiedrības integrācijas kultūrpolitiskā dimensija	1999	LU Filozofijas un socioloģijas institūts	3000
49.	Kultūras	Kultūras sektora tautsaimnieciskā nozīmīguma novērtējums	1999	BO SIA ZA Ekonomikas institūts	4000
50.	Kultūras	Nacionālā programma "Kultūra" Kopsavilkums	1999	BO SIA ZA Ekonomikas institūts	4000
51.	Kultūras	Izglītība un kultūra multietniskās sabiedrības apstākļos: nostādnes un risinājumi	1999	Baltijas Datu Nams	4000
52.	Kultūras	"Kultūras decentralizācija" Konceptijas izstrāde	1999	LZA Ekonomikas institūts	3000

53.	IZM	Rekomendācijas valstiskajās audzināšanas darbam skolās, balstoties uz esošo skolu pieredzi	1998	Bērnu Vides skola	2800
54.	IZM	Izglītības izdevumu struktūra	1998	Latvijas tehnoloģijas centrs	1000
55.	IZM	Statistikas datu par stāvokli pētniecības un tehnoloģiju jomā Latvijā zinātniskais izvērtējums sakarā ar reprezentēšanos ESEK	1998	Latvijas tehnoloģijas centrs	1400
56.	IZM	Studiju izmaksu normatīvu ekonomiskā analīze un pamatojums	1998	RTU	2200
57.	IZM	Augstākās izglītības un zinātnes valsts līdzekļu izmantošanas un caurspīdīguma analīze	1998	Fonons	3880
58.	IZM	Bilinguālās skolas konceptuālā modeļa izstrāde	1998	LU Pedagoģijas un psiholoģijas institūts	700
59.	IZM	Ārvalstu augstākās izglītības sistēmu un normatīvo dokumentu analīze un salīdzināšana	1998	AIKNC, LU, AIC	5000
60.	IZM	Augstākās izglītības un zinātnes reformu radīto izmaiņu analīze	1998	SIA LEEA	3200
61.	IZM	Augstskolu un profesionālo skolu abiturientu iegūtās izglītības atbilstība darba tirgus pieprasījumam	1998	Baltijas Datu nams	6300
62.	IZM	Izglītības programma "Ražošanas kvalitātes tehniks" - mācību grafiks, mācību plāns, mācību priekšmetu vadlīnijas	1998	Rīgas Valsts tehnikums	900
63.	IZM	Pamatizglītības satura koncepcijas izstrāde dzimtajā valodā un literatūrā	1998	A. Pumpura Rīgas 11. pamatskola	1200
64.	IZM	Izglītības programmas mācību priekšmeta sadalīšana moduļos - bāzes, padziļinātā, paplašinātā	1998	Rīgas Celtniecības koledža	2130
65.	IZM	Mācību līdzekļu "NOTekūdeņu attīrīšanas tehnoloģija un iekārtas" satura izstrāde	1998	Olaines Mehānikas un tehnoloģijas koledža	2700
66.	IZM	Integrētās matemātikas saturs, mācīšanas metodika un uzdevumi kokapstrādes nozares profesiju apguvei	1998	Rīgas Galdniecības AVS	1400
67.	IZM	Specialitātes "Transporta pārvadājumu tirgzinīs" speciālo mācību priekšmetu satura un mācību līdzekļu izstrāde	1998	RTU Liepājas mācību zinātniski tehniskais komplekss	2200
68.	IZM	Specialitātes "Finansu un kredīta speciālists" speciālo mācību priekšmetu satura un mācību līdzekļu izstrāde	1998	RTU Liepājas mācību zinātniski tehniskais komplekss	1700
69.	IZM	Mācību priekšmeta "Koksnes žāvēšana" satura un mācību līdzekļu izstrāde	1998	Rīgas Valsts tehnikums	1500
70.	IZM	Integrēta mācīšana mūsdienu humānās pedagoģijas skatījumā, tās saturs un metodiskais nodrošinājums	1998	DPU Pirmsskolas un pamatskolas fak.	4000
71.	IZM	Retorikas kursa saturs un metodiskais nodrošinājums latviešu valodā un literatūrā	1998	SIA "Attika E"	1400
72.	IZM	Mācību saturs un tā metodiskais nodrošinājums angļu valodā pamatskolai	1998	LU Svešvalodu kat.	1500
73.	IZM	Integrētā dabas zinību kurss saturs 4.-6. klasei	1998	Bērnu vides skola	1500
74.	IZM	Mācību saturs un tā metodiskais nodrošinājums vācu valodai kā otrajai svešvalodai vidusskolā	1998	RPIVA	1500
75.	IZM	Mācību saturs un metodiskais nodrošinājums vācu valodai kā trešajai svešvalodai vidusskolā	1998	Cesvaines ģimnāzija	1500
76.	IZM	Mācību saturs un tā metodiskais nodrošinājums fiziskajā audzināšanā vidusskolā	1998	Cēsu jaunatnes sporta skola	1000
77.	IZM	Ekonomikas mācību saturs un tā metodiskais nodrošinājums vidusskolai	1998	RPIVA	1600
78.	IZM	Matemātikas mācību saturs un tā metodiskais nodrošinājums 1.-6. kl.	1998	DPU	1400
79.	IZM	Krievu valodas mācību satura un tā metodiskā nodrošinājuma izstrāde krievu mācībvalodas pamatskolas 7. klasei un 8. klasei (daļēji)	1998	LU	1400
80.	IZM	Bioloģijas kursa saturs pamatskolā un tā metodiskais nodrošinājums	1998	Griķu pamatskola	500
81.	IZM	Profilkursa saturs un metodiskais nodrošinājums matemātikā	1998	LU	1500

82.	IZM	Mācību satura un tā metodiskā nodrošinājuma izstrāde cittaautu mācībvalodas sākumskolai	1998	Grāmatu apgāds "SI"	1200
83.	IZM	Jauno laiku kultūras vēstures mācību satura un tā metodiskā nodrošinājuma izstrāde	1998	Latvijas Kultūras Akadēmija	1500
84.	IZM	Valsts valodas mācību satura izstrāde cittaautu (krievu) mācībvalodas vidusskolai	1998	SIA "Laterna"	1500
85.	IZM	Ētikas un reliģijas mācības mācību satura un metodiskā nodrošinājuma izstrāde (sabiedrības zinības 7. klasei)	1998	DAC	1998
86.	IZM	Dabas zinību apguves saturs pirmsskolā	1998	Jelgavas pilsētas 19. bērnu dārzs	1400
87.	IZM	Mācību saturs bērniem ar valodas traucējumiem	1998	Valmieras rajona Rūjienas bērnudārzs "Vārpiņa"	1800
88.	IZM	Mācību saturs un tā izveides principi daudz kultūru bērnudārzos	1998	Daugavpils 24. bērnudārzs	2550
89.	IZM	Civilizāciju izglītības Latvijā starptautiska salīdzinoša novērtēšana	1998	LU Pedagoģijas un psiholoģijas fak. Izglītības pētniecības institūts	15000
90.	IZM	Pilotprojekta 1. fāze par iespējām ieviest vienoto Eiropas diplomu pielikumu Latvijas augstskolās	1998	Akadēmiskās informācijas centrs	1400
91.	IZM	Pamatizglītības kvalitātes starptautiskās izpētes sagatavošana (OECD PISA)	1998	LU Pedagoģijas un psiholoģijas fakultātes Izglītības pētniecības institūts	980
92.	IZM	Pedagoģu kvalifikācijas raksturojumi un profesionālās meistarības vērtēšanas kritēriji	1998	LPZA	5000
93.	IZM	Teorētisko zināšanu un praktisko iemaņu novērtēšanas sistēma kokapstrādes nozares profesiju apguvei	1998	Rīgas Galdniecības AVS	1800
94.	IZM	Krievu vai svešvalodas pārbaudes darbu saturs (pamatskolai)	1998	Jelgavas 2. vsk.	1500
95.	IZM	Latviešu valodas prasmiņu līmeņi un to vērtēšanas kritēriju apraksts	1998	LU Ped. un psiholoģijas fak.	1500
96.	IZM	Pārbaudes darbu struktūras un satura izstrāde mūzikā vidusskolai	1998	Latvijas Mūzikas akadēmija	1100
97.	IZM	Izglītības kvalitātes mērījumu sistēmas programmu nodrošinājums	1998	Rīgas 93. vidusskola	1700
98.	IZM	Pārbaudes darbu saturs un struktūra mūzikā pamatskolai	1998	Latvijas Mūzikas akadēmija	1000
99.	IZM	Tematisku pārbaudes darbu struktūras un satura izstrāde amatu mācībā pamatskolai	1998	Policijas akadēmija	1000
100.	IZM	Skolēnu psihosomatiskā stāvokļa izpēte Latvijā	1998	Latvijas Medicīnas akadēmija	1500
101.	IZM	Bērni, kuri neapmeklā skolu: cēloņi un sekas; reģionālās īpatnības	1998	ASF "Bērnu un ģimenes atbalsta fonds"	1200
102.	IZM	Krievvalodīgo skolēnu vērtīborientācija un attieksme pret latviešu valodu (preses materiālu, socioloģisko pētījumu un dažādu citu datu analīze)	1998	Filosofijas un socioloģijas institūta Etnisko pētījumu centrs	2500
103.	IZM	Skolēnu attieksme pret atkarību izraisošām vielām skolā, ģimenē un pusaudžu sabiedrībā	1998	SO Veselības izglītības centrs "Krimulda"	1000
104.	IZM	Latvijas jaunatnes socioloģiskais portrets	1998	LU Filozofijas un socioloģijas institūts	4000
105.	IZM	Skolas un ģimenes sadarbība jaunās paaudzes socializācijā	1998	LU Pedagoģijas un Psiholoģijas fak.	3620
106.	IZM	Bērnu ar garīgās un fiziskās attīstības traucējumiem integrēšanas iespējas vispārīgajās skolās	1998	Bērnu-invalīdu rehabilitācijas centrs "Mēs esam līdzas"	2900
107.	IZM	Mācību un pāraudzināšanas iestādes izglītības programmas un organizatoriskās un procesuālās struktūras pedagoģiskie un sociālie aspekti	1998	Rīgas pilsētas skolu valde	1300
108.	IZM	Sistēma vecāku pedagoģiskās kultūras pilnveidei	1998	Valmieras raj. Skolu pārvalde 3. pirmskolas iestāde "Sprīdītis"	1300
109.	IZM	Pedagoģu studiju programmu, pedagoģisko prakšu esošās situācijas analīze un organizēšanas iespējas atbilstoši valsts izvirzītajām prasībām	1998	Liepājas Pedagoģijas akadēmija	800

110.	IZM	Sociālā pedagoga darbības funkciju noteikšana un kvalifikācijas raksturojuma izstrāde	1998	Latvijas Pedagoģijas zinātnieku asociācija	1000
111.	IZM	Mācību materiālu izstrāde mācību priekšmetam "Pārtikas produktu prečzinība"	1998	Rīgas Tirdzniecības tehnikums	1700
112.	IZM	Ķīmijas mācību satura metodiskais nodrošinājums vidusskolai	1998	SIA "Enola"	1500
113.	IZM	Skolēnu sagatavošana augsta līmeņa matemātikas olimpiādēm	1998	LU	1300
114.	IZM	Fizikas mācīšanas tehnoloģija vidusskolā. Metožu un metodisko paņēmieni sistēmu izstrāde vidusskolas fizikas mācīšanā (12. klasei)	1998	LU	1200
115.	IZM	Mācību procesa optimizācija, izmantojot projektu darba pieredzi	1998	Bērnu vides skola	1140
116.	IZM	Psiholoģiskās un fiziskās sagatavotības novērtējums eksperimentālās programma "Valsts aizsardzība" ietvaros	1998	RPIVA Dabas zinību katedra	1000
117.	IZM	Vingrinājumu sistēma attīstošo uzdevumu realizēšanai bērnu dārzos	1998	Cēsu rajona Skolu valde	900
118.	IZM	Zinātniskā pētniecība Latvijas uzņēmēj sabiedrībā	1998	LU	2800
119.	IZM	Civilzinību izglītības starptautiska salīdzinoša novērtēšana	1999	LU Pedagoģijas un psiholoģijas fak. Izglītības un pētniecības institūts	10000
120.	IZM	Pamatizglītības starptautiskā novērtēšana	1999	LU Ped. un psiholoģijas fak. Izglītības un pētniecības institūts	20000
121.	IZM	Starptautisko izglītības indikatoru sistēmu izmantošana Latvijas izglītības novērtēšanā	1999	LU Ped. un psiholoģijas fak. Izglītības un pētniecības institūts	5000
122.	IZM	Pārskata sagatavošana par Valsts pasūtītajiem lietišķajiem pētījumiem	1999	IZM	1650
123.	IZM	Rekomendācijas valstiskās audzināšanas darbam skolās, balstoties uz esošo skolu pieredzi	1999	Bērnu vides skola	2000
124.	IZM	Studiju dokumentu unifikācija Latvijas augstskolās	1999	LU	2530
125.	IZM	Studiju izmaksu koeficientu aprēķins un analīze (informātikas un datorzinātņu, sporta pedagoģijas studiju programmām)	1999	RTU	2500
126.	IZM	Augstākā izglītība un augstskolu pētījumi: UNESCO programmas Cilvēks un Biosfēra kontekstā	1999	LU	640
127.	IZM	Latvijas augstskolu analītiskais vērtējums un attīstības tendences ES kontekstā	1999	LEEA	2600
128.	IZM	Zinātnes un tehnoloģiju stāvokļa Latvijā analītisks izvērtējums	1999	Augsburgas institūts	4100
129.	IZM	Inovatīvās darbības politikas attīstība Latvijā ES EK rekomendāciju kontekstā	1999	LTC	2800
130.	IZM	Zinātnes un tehnoloģiju politiku izpēte ātrās ekonomiskās attīstības taitas valstīs	1999	LU	2900
131.	IZM	Pedagoģisko darbinieku tālākizglītības pasākumu efektivitātes un kvalitātes analīze	1999	Bērnu vides skola	1670
132.	IZM	Jaunatnes sabiedrisko organizāciju loma valsts jaunatnes politikas īstenošanā	1999	Latvijas Kultūras akadēmija	1510
133.	IZM	Nacionālais ziņojums - Jaunatne Latvijā	1999	LU Filozofijas un socioloģijas institūts	5500
134.	IZM	Izglītības darbinieku izglītošanas sistēmas attīstība profesionalitātes aspektā	1999	Latvijas sporta pedagoģijas akadēmija	1200
135.	IZM	Profesionālās izglītības mācību iestāžu absolventu darba gaitu izpētes metodika	1999	Akadēmiskās informācijas centrs	1600
136.	IZM	Ceturrtā profesionālā kvalifikācijas līmeņa specialistu vieta un loma darba tirgū dažādās tautsaimniecības nozarēs	1999	Akadēmiskās informācijas centrs	2800
137.	IZM	Profesionālās izglītības programmu īstenošanas iespējas valsts valodā grupās ar krievu mācībvalodu, situācijas izpēte un analīze	1999	Rēzeknes Augstskolas Pedagoģijas fakultāte	2400
138.	IZM	Duālās izglītības sistēmas ieviešanas iespējas Latvijas profesionālajā izglītībā	1999	Latvijas Arhitektūras un Dizaina fonds	1600
139.	IZM	Mācību līdzekļu sastāvs un izmaksas profesionālajā izglītībā, kopakstrādes specialitātes	1999	Latvijas Arhitektūras un Dizaina fonds	1600

140.	IZM	Vingrojumu sistēma bērniem ar vieglas un vidējas pakāpes stājas traucējumiem bērnu dārzā	1999	Rūjienas speciālā pirmsskolas iestāde "Vārpiņa"	1500
141.	IZM	Latviešu valodas apmācības saturs pirmsskolas iestādē	1999	Latgales priekšpilsētas 44. pirmsskolas iestāde, Liepājas pilsētas bērnu dārzis "Dzintariņš", Jelgavas 15. bērnu dārzis	2000
142.	IZM	Pirmsskolas izglītības saturs un tā veidošana, balstoties uz latviešu gadskārtām	1999	Smiltenes 2. pirmsskolas iestāde	1500
143.	IZM	Vingrojumu sistēma sīkās roku muskulatūras attīstīšanai 5-6 gadīgiem bērniem	1999	Liepājas pilsētas kristīgais bērnu dārzis	300
144.	IZM	Konsultāciju sistēmas veidošana bērnu sagatavošanai skolai mājas apstākļos	1999	Rīgas rajona Skolu valde	1500
145.	IZM	Mācību process organizācijas pamatprincipu izstrāde, ievērojot skolēnu spēju līmeni	1999	Limbažu 3. vidusskola	1500
146.	IZM	Krievvalodīgo 5-6 klašu skolēnu integrēšana latviskā vidē	1999	Limbažu rajona Skolu valde	2000
147.	IZM	Vēsture	1999	L. Dribins	1000
148.	IZM	Bērnu invalīdu izglītības nodrošinājums	1999	Rīgas rajona Gaismas speciālā internēt-sākumskola	1400
149.	IZM	Skolēnu psihosomatiskā stāvokļa izpēte Latvijā	1999	Latvijas krūts ēdināšanas veicināšanas un aizsardzības biedrība	1500
150.	IZM	Integrētās mācīšanas tematiskā satura un tā metodiskā nodrošinājuma izstrāde 3. un 4. klasei	1999	Daugavpils Pedagoģiskā universitāte	2000
151.	IZM	Matemātikas mācību satura un tā metodiskā nodrošinājuma 6. klasei izstrāde	1999	Rīgas Pedagoģijas un izglītības vadības augstskola	500
152.	IZM	Integrētā dabaszinību kursa saturs 4.-6. klasei 1999. gadam.	1999	Bērnu vides skola	1200
153.	IZM	Dabaszinību mācību priekšmetu (fizika, ķīmija, matemātika, ģeogrāfija un bioloģija) pamatizglītības saskaņošana	1999	A. Upīša Skrīveru vidusskola	3000
154.	IZM	Krievu valodas kā svešvalodas pārbaudes darbu saturs 4. mācību gadam	1999	Jelgavas 2. vidusskola	600
155.	IZM	Pamatizglītības satura koncepcijas izstrāde dzimtajā valodā un literatūrā	1999	A. Pumpura Rīgas 11. pamatskola	800
156.	IZM	Pamatizglītības vienota mācību satura, tā metodiskā nodrošinājuma un pārbaudes darbu satura un vērtēšanas prasību izstrāde svešvalodām (vācu, franču un krievu)	1999	Rīgas Doma kora skolas Atbalsta fonds	3900
157.	IZM	Vienota mācību satura, tā metodiskā nodrošinājuma un pārbaudes darbu satura un vērtēšanas prasību izstrāde svešvalodām (angļu, vācu, franču un krievu) vidusskolai	1999	Latvijas Kultūras akadēmija	3500
158.	Ārlietu	Dokumenti par Latvijas Valsts starptautisko atzīšanu, neatkarības atjaunošanu un diplomātiskajiem sakariem, 1918-1998	1998	Latvijas Arhīvistu biedrība	6520
159.	Ārlietu	Protokols (mācību līdzeklis)	1998	Latvijas vēstniece Čehijā A. Odiņa	2245
160.	Ārlietu	Eiropas integrācijas procesa ietekme uz Baltijas drošību 1997-1998	1998	Latvijas Ārpolitikas institūts	3800
161.	Ārlietu	Konsulārās amatpersonas rokasgrāmata	1998	SIA "Apgāds Jāņa Sēta"	4000
162.	Ārlietu	Konsulārās amatpersonas rokasgrāmata	1999	SIA "Apgāds Jāņa sēta"	4000
163.	Ārlietu	Latvijas iestāšanās Eiropas Savienībā ietekme uz Latvijas tiesību sistēmu	1999	k/s institūta "Latvija" Projektu centrs	4000
164.	Ārlietu	Latvijas Republikas vēstnieki un ārlietu dienesta vadītāji 1. daļa (1918-1991)	1999	Latvijas arhīvistu biedrība	4000
165.	Ārlietu	Reģionālās sadarbības loma Latvijas integrācijā Eiropā	1999	Latvijas ārpolitikas institūts	1800
166.	Zemkopības	Tirgus intervences mehānisma izstrāde	1998	LVAEI	3760
167.	Zemkopības	Trihogrammu vietējo formu atlase kvalitatīva izejmateriāla nodrošināšanai	1998	LU Bioloģijas institūts	200
168.	Zemkopības	Piena kontrolē lietojamo analīžu metožu harmonizēšana ar ES un FAO/WHO prasībām un šo metožu aprobēšana republikā	1998	Gaļas un piena rūpniecības laboratorija	5000
169.	Zemkopības	Republikas piena un piena produktu, uz piena bāzes ražoto un jaukto porduktu un to ražošanas procesu terminoloģijas (ņemot vērā ES, FAO/WHO prasības) izstrāde	1998	LVAEI, LLU	3000

170.	Zemkopības	Latvijas Nacionālās bioloģiskās lauksaimniecības sertifikācijas sistēmas saskaņošana ar starptautiskajām prasībām un ieviešana	1998	Lauku jaunievedumu centrs	1400
171.	Zemkopības	ES direktīvas atļauto piedevu lietošanas ietekme uz gaļas un piena produktu kvalitātes rādītājiem un konkurētspēju	1998	AS Gaļas un piena rūpniecības centrs	2000
172.	Zemkopības	ES direktīvā 79/796 EEC noteikto cukura analīžu metožu apgūšana, salīdzināšana un rekomendēšana, Latvijas Valsts standarta izstrādāšana	1998	SIA Pārtikas tests	2000
173.	Zemkopības	Likuma projekta "Par mēslošanas līdzekļiem" izstrāde	1998	LVZRU "Ražība"	2800
174.	Zemkopības	Speciālās mācību programmas izstrāde pārtikas produktu inspektoru sagatavošanai	1998	LLU	1600
175.	Zemkopības	Metodisko materiālu sagatavošana atbilstoši likumam "Par kooperatīvo sadarbību"	1998	LVAEI	2000
176.	Zemkopības	Kooperatīvo sabiedrību un to savienību darbība un loma lauksaimniecības produkcijas ražotāju pašpārvaldes sistēmā	1998	LKC	1940
177.	Zemkopības	Lauksaimniecības sektorā radīto ienākumu noteikšana un to ietekmējošo faktoru analīze	1998	LVAEI	4640
178.	Zemkopības	Lauksaimniecības izglītības reformas projekta nodrošinājums	1998	LLU	1940
179.	Zemkopības	Latvijas lauku teritoriālās atšķirības monitorings un nepieciešamās vienotās datu bāzes izveidošana	1998	LVAEI	5700
180.	Zemkopības	Noteikumi lauksaimniecības produkcijas un l/s izmantoto ražojumu un pakalpojumu cenu un tarifu paritātes nodrošināšana	1998	LVAEI	3000
181.	Zemkopības	Lauksaimniecības modelēšana un prognozēšanas sistēmas izvedie atbilstoši ES prasībām	1998	LLU	2800
182.	Zemkopības	Lauksaimniecības attīstības rīcības programma struktūrpolitikas aspektā	1998	LLU	500
183.	Zemkopības	Netradicionālo lauksaimniecības nozaru katra izvēlēta virziena ekonomiskais pamatojums	1998	LVAEI	3800
184.	Zemkopības	Latvijas lauksaimniecības politikas attīstības scenāriju kvantitatīvās analīzes un simulācijas modeļa izstrādāšana	1998	LVAEI	9610
185.	Zemkopības	Traktoru tehniskā un tehnoloģiskā novērtējuma ekspertu metodes izstrādāšana	1998	Ulbrokas zinātnes centrs	3000
186.	Zemkopības	Noteikumi un prasības lopu mītnes celtniecībai	1998	LLU TF	2000
187.	Zemkopības	Lauksaimniecībā izmantojamās zemes nomas pamatnoteikuma un nomas likuma projekta izstrāde	1998	LZB (darba grupa)	3000
188.	Zemkopības	Latvijā ražotu lauksaimniecības pamatpreču un pārstrādes produktu konkurētspējas izpēte potenciāloajos eksporta tirgos	1998	LVAEI	2400
189.	Zemkopības	Labas lauksaimniecības prakses nosacījumi	1998	LLU	10000
190.	Zemkopības	Graudaugu slimību izplatības veicinošie faktori, kaitīgums un to ierobežošana ar ekoloģiskām, apkārtējai videi nekaitīgām metodēm	1998	Skrīveru zinātnes centrs	2300
191.	Zemkopības	Kartupeļu, daudzgadīgo zāļu un dārzeņu sēklu tirdzniecības noteikumu izstrāde saskaņā ar OECD shēmām un EK direktīvām	1998	Priekuļu SIS	1900
192.	Zemkopības	Izstrādāt priekšlikumus laukaugu sēklkopības sistēmas pilnveidošanai	1998	LLU	4300
193.	Zemkopības	Noteikumi par govju, aitu un kazu kaut produktu izvērtēšanu patoloģijas gadījumos Latvijā	1998	LLU VMF	2900
194.	Zemkopības	Klasiskā cūku rhēra profilakses un likvidācijas pasākumu plāna izstrāde	1998	A/S Putnu fabrika Ķekava	2900
195.	Zemkopības	Latvijas Republikas dzīvnieku labturības normatīvo aktu harmonizācija ar ES	1998	Zinātnes centrs "Sigra"	2900
196.	Zemkopības	Mutes un nagu sērgas profilakses un likvidācijas pasākumu programma	1998	LLU VMF	2900
197.	Zemkopības	Normatīvo prasību izstrādāšana kombinētai spēķbarībai putniem	1998	LLU	1900

198.	Zemkopības	Zirgu vērtēšanas sistēmas izstrādāšana atbilstoši ES vērtēšanai	1998	LLU	2000
199.	Zemkopības	Baltā āboliņa un tā mistru ar stiebrzālēm audzēšana augstvērtīgu pļavu un ganību zelmeņa veidošanai	1998	Skrīveru zinātnes centrs	1500
200.	Zemkopības	Piena pašizmaksas samazināšanas iespējas pilnveidojot zāles lopbarības bāzi	1998	LKC	2800
201.	Zemkopības	Zinātnes un augstākās izglītības integrācijas tālākā virzība un pilnveidošana	1998	LLMZA	4000
202.	Zemkopības	Konsultatīvu projektu izstrāde un metodiska vadīšana	1998	Latvijas Zinību biedrība	3800
203.	Zemkopības	Latvijas augļu koku un ogulāju ilustrēta šķirņu kataloga sagatavošana izdošanai	1998	Dobeles DIS	2800
204.	Zemkopības	Progresīvās tehnoloģijas izpēte un ieviešana zemkopībā sadarbībā ar Latviešu agronomu biedrību ārzemēs	1998	LLU	1000
205.	Zemkopības	Augu šķirņu apraksti "Audzēšanai LR ieteicamo augu šķirņu sarakstā 1999. gadam" iekļautajām šķirnēm	1998	Augu šķirņu salīdzināšanas stacija	1000
206.	Zemkopības	Latviešu-angļu lauksaimniecības vārdnīcas sagatavošana	1998	LVAEI	3150
207.	Zemkopības	Augu aizsardzības līdzekļu novērtēšanas izmēģinājumu metodiku sastādīšana, saskaņošana un pilnveidošana, atbilstoši ES prasībām	1998	LV Augu aizsardzības centrs	4300
208.	Zemkopības	Zinātnieku-senioru ekspertu projekts	1998	LLU	10000
209.	Zemkopības	Latvijas iedzīvotāju attieksme pret lauksaimniecības politiku Latvijā (salīdzinošais aspekts)	1998	LU Vēstures un Filozofijas fak. Sabiedrisko attiecību centrs	7960
210.	Zemkopības	Priekšlikumi meža nozares ekonomiskās attīstības un likumdošanas stratēģijas izstrādei	1998	LVMI "Silava"	7000
211.	Zemkopības	Meža sektora mežsaimniecības attīstības programmas izstrāde ES integrētās zemes izmantošanas kontekstā	1998	LVMI "Silava"	19800
212.	Zemkopības	Dažādu Latvijas meža ekosistēmu ilgstspējīgas apsaimniekošanas un bioloģiskās daudzveidības saglabāšanas pasākumu novērtējums, apsaimniekošana/aizsardzības modeļu izstrāde	1998	LVMI "Silava"	12000
213.	Zemkopības	Galveno limitējošo kritēriju un tehniski-ekonomisko rekomendāciju izstrādāšana dažādu mežsaimniecības mašīnu un tehnoloģisko procesu pielietošanai, atkarībā no grunts un klimatiskajiem apstākļiem	1998	LVMZI "Silava"	3500
214.	Zemkopības	Koksnes dziļās pārstrādes produktu iegūšanas un reciklēšanas izpēte	1998	LV Koksnes ķīmijas institūts	14000
215.	Zemkopības	Zivju resursu stāvokļa novērtējums un prognoze, nozvejas prognoze un priekšlikumi resursu racionālai ilgtspējīgai izmantošanai	1998	Latvijas Zivsaimniecības pētniecības institūts	52000
216.	Zemkopības	Laša un citu ceļotājzivju krājumu efektīvas ataudzēšanas un racionālas ekspluatācijas bioloģiskais pamatojums	1998	LVPI	19000
217.	Zemkopības	ES direktīvu prasībām atbilstošas normatīvās dokumentācijas izstrādāšana zivju produkcijai	1998	Zivju produkcijas standartizācijas tehniskā komiteja	7700
218.	Zemkopības	ES prasībām atbilstošu zivju produkcijas analīžu metožu aprobēšana un ieviešana	1998	Latvijas zivju rūpniecības inženieru centra "Liedags" Zivju produkcijas testēšanas laboratorija	3300
219.	Zemkopības	Lauksaimniecības politikas harmonizācija ar Kopējo lauksaimniecības politiku (KLP)	1999	LVAEI	7213
220.	Zemkopības	Nacionālo interešu aizstāvības ekonomiskais pamatojums integrācijas procesā ES un citās starptautiskās institūcijās	1999	LVAEI	4000
221.	Zemkopības	ES labības tirgu regulējošo normatīvu-tehnisko aktu izstrāde Latvijas tirgum	1998	LLU Augkopības katedra	6000

222.	Zemkopības	Augu aizsardzības līdzekļu novērtēšanas izmēģinājumu metodikas izstrāde atbilstoši ES	1999	Latvijas Valsts Augu aizsardzības centrs	4500
223.	Zemkopības	Tirdzniecības noteikumu un kvalitātes prasību izstrāde sēklai un stādājamam materiālam	1999	LLU Lauksaimniecības fak.	1550
224.	Zemkopības	Augu kaitēkļu un slimību prognožu datorprogrammu piemērošana Latvijas apstākļiem	1999	LLU Laukkopības institūts	3125
225.	Zemkopības	Metodisko materiālu sagatavošana "Kooperācijas iespējas un to ekonomiskais pamatojums"	1999	LVAEI	4900
226.	Zemkopības	Rentablas aitu gaļas ražošanas iespējas Latvijā	1999	A/s LIS "Latgale"	2000
227.	Zemkopības	Gaļas un gaļas produktu un to pārstrādes produktu un galveno ražošanas procesu terminoloģijas izstrāde saskaņā ar ES, FAO/WHO direktīvām un standartiem	1999	LVAEI	3000
228.	Zemkopības	Republikā audzēto augļu un dārzeņu un to pārstrādes produktu galveno ražošanas procesu terminoloģijas izstrāde saskaņā ar ES, FAO/WHO direktīvām un standartiem	1999	LLU Pārtikas tehn. fak.	1600
229.	Zemkopības	Ražošanas paškontroles sistēmas izveide ieviešanai atsevišķās pārtikas produktu gaļas ražošanas nozarēs	1999	LVAEI	3200
230.	Zemkopības	Cūkgaļas kvalitātes novērtēšanas sistēmas izstrāde saskaņā ar ES prasībām pēc SEUROP instrumentālās vērtēšanas skalas	1999	LVAEI	3200
231.	Zemkopības	Normatīvo aktu izstrāde par minerālmēslu ražošanu, tirdzniecību un sertifikāciju saskaņā ar ES direktīvām	1999	VZRU "Ražība"	3950
232.	Zemkopības	Standartu izstrādāšana kazu pienam un piena produktam	1999	LLU un Gaļas un piena rūpniecības kontroles lab.	1000
233.	Zemkopības	Analītisko metožu optimizācija un validācija tetraceklīna un sulfanamīdu kvantitatīvai noteikšanai gaļā, pienā un olās atliekvielu programmas izpildei	1998	VVM Diagnostikas Centrs, Pārtikas kontroles lab.	2000
234.	Zemkopības	Zemes platību sadalījumu izpēte pa lauku saimniecību lieluma grupām	1999	LR Valsts zemes kadastra centrs	1000
235.	Zemkopības	Zoohigieniskās, veterināri sanitārās un labturības prasības katrai lopu sugai ... (mat. publicēšana)	1999	LLU Lopkopības un pārtikas tehnikas nod.	3000
236.	Zemkopības	Tirgus un cenu informācijas sistēmas darbības izpēte Eiropas Savienībā	1999	LVAEI	4500
237.	Zemkopības	Latvijas ārējās tirdzniecības tālākas liberalizācijas iespējas un ietekme uz lauks. un pārtikas preču sektoru	1999	LVAEI	6500
238.	Zemkopības	Lauks. informatizācijas stratēģija. "AGROnet" interneta mājas lapa izveidošana	1999	LLU Informātikas institūts	7000
239.	Zemkopības	Lauksaimniecības Ekonomiskā kopaprēķina attīstība	1999	LAVEI	5500
240.	Zemkopības	ES prasībām atbilstošas Kopējās Lauks. politikas finansēšanas, administrēšanas un kontroles sistēmas izveide un ieviešana Latvijā	1999	LVAEI	4900
241.	Zemkopības	ES direktīvu par lauksaimniecības pētījumu koordināciju un lauksaimniecības ģenētisko resursu saglabāšanu tulkošana, ekspertīze un dokumentu projektu sagatavošana	1998	LU Bioloģijas institūts	3531
242.	Zemkopības	Lauksaimniecības zinātņu izvērtējums un perspektīvā attīstība	1999	LLMZA	4600
243.	Zemkopības	Rokasgrāmata augkopībā	1999	LLU	8975
244.	Zemkopības	Rokasgrāmata augkopībā	1999	Dobeles DSIS	8980
245.	Zemkopības	Meža ieaudzēšanas mežsaimniecisko prasību izstrāde lauksaimniecībā neizmantojamam zemi apmežošanai	1999	LVMI "Silava"	4950
246.	Zemkopības	Meža ieaudzēšanas pētījumi nemeža zemēs	1999	LVMI "Silava"	3525

247.	Zemkopības	Meža ciršanas apjomu regulācijas modeļa izstrāde	1999	LVMI "Silava"	3775
248.	Zemkopības	Mežsaimniecības pasākumu uz vidi novērtējuma kritēriji un indikatori; nevērtēšanas metodikas izstrāde	1999	LVMI "Silava"	4950
249.	Zemkopības	Piejūras mežu atjaunošanas un apsaimniekošanas modeļu izstrāde	1999	LVMI "Silava"	4950
250.	Zemkopības	Meža produktu tirgus monitoringa izveide; meža produktu starptautiskā un Latvijas tirgus tendenču analīze	1999	LVMI "Silava"	2750
251.	Zemkopības	Priedes koksnes struktūras un īpašību izpēte	1999	KĶI	3000
252.	Zemkopības	Latvijas kokzāģētavu un citu kokapstrādes uzņēmumu atlieku izmantošanas iespējas celulozes ražošanai	1999	KĶI	4975
253.	Zemkopības	Meža nozares tehnoloģiskās ekspertīzes kritēriju un indikatoru sistēma	1999	LU Meža fakultāte	4400
254.	Zemkopības	Informatīvais nodrošinājums Meža politikas rīcības programmas realizācijai	1999	LVMI "Silava"	4950
255.	Zemkopības	Zivju resursu stāvokļa novērtējums un prognoze, nozvejas prognoze un priekšlikumi resursu racionālai ilglaičiai izmantošanai	1999	LZPI	39000
256.	Zemkopības	Laša un citu ceļotājzivju krājumu efektīvas ataudzēšanas un racionālas ekspluatācijas bioloģiskais pamatojums	1999	LZPI	14250
257.	Zemkopības	ES direktīvu prasībām atbilstošas normatīvās dokumentācijas izstrādāšana zivju produkcijai	1999	Latvijas zivju rūpniecības inženieru centrs "Liedags"	5550
258.	Zemkopības	ES prasībām atbilstošu zivju produkcijas analīžu metožu aprobēšana un ieviešana	1999	Latvijas zivju rūpniecības inženieru centrs "Liedags"	2925
259.	Finansu	1997. gada pamatbudžeta faktisko izdevumu un 1998. gada plānotās valsts budžeta izdevumu daļas analīze FM izpildāmajās budžeta programmās	1998	Latvijas Tautsaimniecības vadītāju un speciālistu valsts institūts	4600
260.	Finansu	Maksājumu bilances problēmas un kapitāla plūsmu analīze	1998	RTU Inženierekonomikas fakultāte	5000
261.	Finansu	Baltijas valstu fiskālās politikas salīdzināšana	1998	RTU Inženierekonomikas fakultāte	5000
262.	Finansu	Priekšlikumu izstrāde valsts budžeta programmu un apakšprogrammu vērtēšanas kritēriju noteikšanai, to pielietojums valsts budžeta plānojumā un izpildes analīzē	1998	?	2500
263.	Finansu	Rezultatīvo rādītāju sasaiste ar valsts budžeta līdzekļu efektīvu vadību (programmatūras modifikācija)	1999	SIA "Computers Guard"	6900
264.	Finansu	Kapitāla tirgus attīstība Latvijā	1999	LU Ekonomikas un vadības fakultāte	4500
265.	Finansu	Globālās ekonomiskās krīzes cēloņi un sekas	1999	LU Ekonomikas un vadības fakultāte	4500
266.	Finansu	Uzņēmuma naudas plūsmas un paša kapitāla izmaiņu pārskatu sagatavošanas metožu analīze	1999	J. Laša auditoru birojs	2500
267.	VARAM	Tūrisms un vide ilgtspējīgas attīstības kontekstā. II. etaps. Rokasgrāmata	1998	Latvijas Ģeogrāfijas biedrība	2500
268.	VARAM	Pašvaldības funkciju izpildes finansējuma normatīvu noteikšana	1998	Zinātņu Ak. Ekonomikas institūts	4500
269.	VARAM	Ilgtermiņa demogrāfiskā prognoze Latvijai reģionālā griezumā nacionālā plānojuma vajadzībām	1998	Latvijas Universitāte	3500
270.	VARAM	Reģionālo vides pārvalžu darbības optimizācija ES integrācijas gaitā	1998	SIA "ELLE"	4100
271.	VARAM	Apsaimniekošanas un dabas aizsardzības plāns Sventājas ielejai	1998	Latvijas dabas fonds	2500
272.	VARAM	VARAM pasūtīto lietišķo pētījumu efektivitātes izpēte un metodoloģiskā nodrošinājuma izstrāde	1998	LU Vides zinātnes nodaļa	2500
273.	VARAM	Vides komunikācijas instrumentu un līdzekļu analīze sabiedrības līdzdalībai vides politikas realizācijā	1998	LU Vides zinātnes un pārvaldes studiju centrs	3900
274.	VARAM	Vides un ilgtspējīgas attīstības projektu realizācijas kapacitātes novērtēšana Latvijā	1998	SIA "Fostrā"	4000
275.	VARAM	Būvniecības nozares attīstības perspektīvas sakarā ar iestāšanos ES	1998	ZA Ekonomikas institūts	3500

276.	VARAM	Vides izglītības pielietošana un efektivitātes paaugstināšana vides politikas realizācijai Latvijā	1999	LU Vides zinātnes un pārvaldes studiju centrs	3500
277.	VARAM	Latvijas pašvaldību vides aizsardzības struktūru darbības novērtējums un efektivitātes paaugstināšanas iespējas	1999	Reģionālais vides centrs	4700
278.	VARAM	Kredīta piesaistes un izlietojuma iespējas pašvaldībās	1999	SIA "Fostra"	4200
279.	VARAM	Ietekmes uz vidi ziņojuma sagatavošana pašvaldības teritoriālplānojumam	1999	SIA "GEO CONSULTANTS"	2500
280.	VARAM	Ilgspējīgas attīstības modeļu izstrāde vides politikas integrācijai sektorālās politikās	1999	SIA "BITSS" (Baltijas informācijas tehnoloģiju sistēmu serviss)	4700
281.	VARAM	Ēku energoapātēriņa optimizēšana, harmonizējot Latvijas būvnormatīvus ar Eiropas būvnormatīviem	1999	SIA "Termoaudīts"	4100
282.	Ekonomikas	Latvijas Reģionālās ekonomiskās politikas stratēģijas izpēte	1998	LU Publiskās pārvaldes katedra	3600
283.	Ekonomikas	Latvijas Republikas tautsaimniecības attīstības pamatrādītāju analīze un prognozēšana, modelēšanas instrumentārija izstrāde	1998	RTU Inženierekonomikas fak.	4000
284.	Ekonomikas	Starpsektoru integrētās investīcijas un to ietekme uz iekšzemes kopproduktu izpēte	1998	LU Makroekonomikas katedra	4200
285.	Ekonomikas	Rūpniecības nozaru attīstības tendences tautsaimniecībā	1998	RTU Ražošanas un uzņēmējdarbības profilinstitūts	4900
286.	Ekonomikas	Ārējās tirdzniecības nacionālās programmas nosacījumu izpēte	1998	LU Ek. un vadības fak.	3000
287.	Ekonomikas	Vides pārvaldības sistēmu projektēšana, ieviešana un atbilstības novērtēšana Latvijā saskaņā ar Eiropas un starptautiskiem standartiem	1998		9000
288.	Ekonomikas	Elektroenerģijas pamatterminu skaidrojums	1998	Latvijas Elektroenerģētiku biedrība	2000
289.	Ekonomikas	Tekstilizstrādājumu kvalitātes nodrošināšana	1998	RTU Tekstila un apģērbu tehnoloģijas institūts	4500
290.	Ekonomikas	Ekonomikas terminu skaidrojošā vārdnīca	1998	LU ESVM katedra	4400
291.	Ekonomikas	Ekonomiskās izglītības analīze Latvijā	1998	LU Ekonomikas teorijas katedra	2000
292.	Ekonomikas	Īpaši atbalstāmo teritoriju (reģionu) identifikācijas metodikas pilnveidošana un priekšlikumu izstrāde uzņēmējdarbības atbalsta līdzekļu loka un intensitātes diferencēšanai šajās teritorijās	1999	LU	3700
293.	Ekonomikas	Latvijas Republikas tautsaimniecības attīstības pamatrādītāju analīze un prognozēšana, modelēšanas instrumentārija izstrāde	1999	RTU Inženierekonomikas fakultāte	4000
294.	Ekonomikas	Metodiskie ieteikumi valsts investīciju programmu un projektu atbilstības izvērtēšanai no valdības ekonomiskās attīstības, reģionālās attīstības politikas un integrācijas ES viedokļa	1999	LU Ekonomikas un vadības fakultāte	4200
295.	Ekonomikas	Tīro tehnoloģiju ieviešanas izpēte un valsts līdzdalība to monitoringa un izvērtēšanas procesā Latvijas preču konkurētspējas paaugstināšanai Eiropas un pasaules tirgū	1999	LU, RTU	2000
296.	Ekonomikas	Baltijas vienotās ekonomiskās telpas lietderības izpēte un tās nozīme Latvijas tautsaimniecības attīstībā iestājoties ES	1999	LU	3000
297.	Ekonomikas	Uzņēmumu konkurētspējas metodikas nodrošinājums	1999	Latvijas Zinātņu akadēmijas Sertifikācijas centrs	12000
298.	Ekonomikas	Elektroenerģētikas pamatterminu skaidrojums	1999	Latvijas Elektroenerģētiku biedrība	3000
299.	Ekonomikas	Konjunktūras apsekojumi rūpniecībā, būvniecībā, tirdzniecībā un lauksaimniecībā	1999	Latvijas Statistikas institūts	8700
300.	Aizsardzības	Totālās aizsardzības sistēmas konceptuālie pamati un izveides principi	1998		
301.	Aizsardzības	Baltijas valstu militārā sadarbība	1998		
302.	Aizsardzības	Baltijas reģiona drošība NATO paplašināšanas kontekstā	1998		
303.	Aizsardzības	LR militārās izglītības pilnveidošana	1998		

304.	Aizsardzības	Munīcijas un sprāgstvielu drošas uzglabāšanas, pārvadāšanas un pielietošanas apstākļu izpēte Latvijā un nepieciešamo pasākumu pamatojums - I daļa	1998		
305.	Aizsardzības	LR NBS kājnieku apakšvienību kaujas darbības pamatprincipu izpēte - I daļa	1998		
306.	Aizsardzības	Munīcijas un sprāgstvielu drošas uzglabāšanas, pārvadāšanas un pielietošanas apstākļu izpēte Latvijā un nepieciešamo pasākumu pamatojums - II daļa	1999	NAA AZC	
307.	Aizsardzības	LR militārās izglītības pilnveidošana un ar to saistītās problēmas - II daļa	1999	NAA AZC	
308.	Aizsardzības	Latvijas Republikas tautsaimniecības un NBS mobilizācija	1999	NAA AZC	
309.	Aizsardzības	Kareivju fizisko spēju raksturojums un psiholoģisko īpašību novērtējums	1999	NAA AZC	
310.	Aizsardzības	Nevardarbīgā pretošanās: citvalstu pieredze un tās izmantošana Latvijā	1999	NAA AZC	
311.	Aizsardzības	LR NBS kājnieku apakšvienību kaujas darbības pamatprincipu izpēte - II daļa	1999	NAA AZC	
312.	Tieslietu	Noziedzības novēršanas pasākumu izstrāde	1998	Tieslietu ministrija Kriminoloģisko pētījumu centrs	27816
313.	Tieslietu	Noziedzības apkarošanas valsts programmas papildināšana, atbilstoši sociāli ekonomiskām un kriminoloģiskām izmaiņām valstī	1999	TM Kriminoloģijas pētījumu centrs	5350*
314.	Tieslietu	Pētījuma veikšana un priekšlikumu izstrādāšana par ieslodzījuma vietu pārvaldes un tās pakļautībā esošo iestāžu pāreju TM pārraudzībā	1999	TM Kriminoloģisko pētījumu centrs	5350*
315.	Tieslietu	Konkrēta kriminoloģiska pētījuma veikšana par korupcijas izplatību, noteicošajiem cēloņiem un novēršanas pasākumiem Latvijā	1999	TM Kriminoloģisko pētījumu centrs	5350*
316.	Tieslietu	Priekšlikumu izstrāde noziedzības novēršanas jomā	1999	TM Kriminoloģisko pētījumu centrs	5350*
317.	IeM	Jaunu, Latvijas likumdošanā neparedzētu, patreizējai kriminogēnai situācijai adekvātu, Eiropas standartiem atbilstošu organizētās kriminalitātes atmaskošanas paņēmieni izstrāde	1999	Latvijas Policijas akadēmijas kriminālistiskas katedra	7800
318.	IeM	Datorekspertīžu noteikšanas un īstenošanas metodika	1999	Latvijas Policijas akadēmija	5800
319.	IeM	Odoroloģiskās ekspertīzes ieviešana Latvijā	1999	Latvijas Policijas akadēmijas Kriminālistiskas katedra	3800
320.	IeM	Latvijas Kriminālistisko ekspertīžu vēsture	1999	Latvijas Policijas akadēmija	2900
321.	IeM	Ugunsdzēsības un glābšanas dienesta virsnieku darbība personāla vadīšana	1999	Policijas akadēmija	8000
322.	IeM	Informācijas savākšanas un apkopošanas metodoloģijas izstrādāšana	1999	Latvijas Policijas akadēmija	1600
323.	IeM	Rīgas pilsētas ugunsdzēsības un glābšanas dienesta saslimstības analīze	1999	Latvijas Policijas akadēmija	1600
324.	IeM	Programmas nodrošinājuma izstrādāšana organizējošu vadīšanas uzdevumu risināšanai uz datora imitācijas sistēmas pamata	1999	Latvijas Policijas akadēmija	3000

2. PIELIKUMS
MINISTRIJU KARTOTĒKA

AIZSARDZĪBAS MINISTRIJA

Kontaktpersona: A. Millere, AizM Militārās apmācības un izglītības stratēģijas nodaļas vecākā referente (tel. 7335145), J. Melderis, NAA prorektors zinātniskajā darbā un Aizsardzības zinātņu centra (AZC) vadītājs (754 1123)

I. Budžets

1998. gadā	Ls 32 000
1999. gadā	Ls 24 500
2000. gadā	Ls 21 510

II. Lēmumu pieņemšanas process:

Aizsardzības ministrijā zinātniski pētniecisko darbu pieteikšanas un izpildes kārtību reglamentē aizsardzības ministra apstiprināta metodika, kas sastādīta, pamatojoties uz MK 1999.gada 2. marta noteikumiem Nr.77.

AZC darbību, pētījumu tematu izvēli un to izpildi koordinē AizM zinātniskās darbības koordinācijas komisija. Saskaņā ar aizsardzības ministra apstiprināto pētniecisko darbu sarakstu NAA AZC vadītājs ar AM Valsts sekretāru kā pasūtītāju slēdz darba līgumus par plānā iekļauto darbu (pētniecisko projektu) izpildi, ko veic attiecīgās nozares speciālistu (pārstāvji no ministrijas, Nacionālajiem bruņotiem spēkiem, AZC, NAA un citām Latvijas augstskolām) grupa - katra pētījuma izpildei - 10-15 cilvēku. Projekta vadība tiek uzticēta speciālistam ar zinātnisko grādu vai pietiekamu praktiskā darba pieredzi.

III. Pētījumu pieejamība:

Saskaņā ar ministrijas sniegto informāciju katra pētnieciskā projekta pārskata eksemplārs tiek nosūtīts Latvijas Akadēmiskajai bibliotēkai (LAB), Aizsardzības ministrijai, NBS, Sauszemes, Gaisa un Jūras spēku štābiem, kā arī atrodas AZC, Nacionālās Aizsardzības akadēmijas bibliotēkā un lasītavā.

Kontroles pārbaudē noskaidrojās, ka 67% no AizM pasūtītajiem pētījumiem atrodas LAB.

ĀRLIETU MINISTRIJA

Kontaktpersona: A. Kurme, Finanšu un īpašuma departamenta direktore (tel. 701 6289, 7016151)

I. Budžets

1998. gadā	Ls 15 800
1999. gadā	Ls 13 800
2000. gadā	Ls 14 160

II. Lēmumu pieņemšanas process: ĀM nav oficiālas procedūras, kas nosaka VPIPP kārtību ministrijā, bet balstās uz MK noteikumiem Nr 77 un attiecīgo likumdošanu. Gatavojot pieteikumus, tiek sasaukta vadības sanāksme, kur piedalās ĀM galveno struktūrvienību vadītāji. Šī grupa nosaka pētījumu virzienus, pēc tam koordinatore apkopo un precizē tēmas. Sarakstu apstiprina Valsts sekretārs. Konkursi netiek izsludināti, jo pārsvarā iespējamie izpildītāji jau ir zināmi.

III. Pētījumu pieejamība: Pētījumi ir pieejami pie konkrētā pasūtītāja ĀM. Kontroles pārbaudē atklājas, ka ĀM pētījumi nav aizsūtīti uz LAB (0%), bet Ārpolitikas institūta veiktie pētījumi ir pieejami pašā institūtā.

EKONOMIKAS MINISTRIJA

Kontaktpersona: Ludis Neiders, Makroekonomiskas analīzes un prognožu departamenta vecākais referents (tel. 701 3119)

I. Budžets

1998. gadā	41 600 Ls
1999. gadā	40 600 Ls
2000. gadā	37 150 Ls

II. Lēmumu pieņemšanas process: Ekonomikas ministrijā nav oficiāla rīkojuma par iekšējo pētījumu pieteikšanas un apstiprināšanas kārtību. Secinājumi ir šādi:

- Ekonomikas ministrijas Valsts sekretārs izdod rezolūciju, kurā uzdod visiem departamentiem līdz katra gada 1. oktobrim atbilstoši MK noteikumiem Nr 77 iesniegt savus priekšlikumus par nākamajā gadā nepieciešamajiem valsts pārvaldes pasūtītajiem pētījumiem.
- Departamentu direktori vai nodaļu vadītāji, balstoties uz konkrētā pētījuma nepieciešamību savas darbības uzlabošanai, sagatavo pētījumu tēmas un jautājumus.
- Departamentu direktori vai nodaļu vadītāji, balstoties uz iepriekšējo gadu sadarbības pieredzi un kolēģu ieteikumiem, uzaicina vienu vai vairākus potenciālos izpildītājus iesniegt anotācijas par to, kā izpildītāji paredz veikt konkrēto pasūtījumu.
- Visi tēmu pieprasījumi un anotācijas tiek apkopoti kopējā sarakstā. Tēmu skaits viena departamenta vajadzībām nav ierobežots.
- Valsts sekretārs uzaicina visus departamentu direktorus uz sanākumi, kurā katrs pierāda sava pētījuma svarīgumu. Arī Valsts sekretāram un vietniekiem var būt savs viedoklis. Apkopojot apspriedes rezultātus, tiek sastādīts saraksts prioritārā secībā.
- Saraksts un anotācijas tiek iesniegtas IZM izvērtēšanai pieaicinātajiem ekspertiem.
- Pēc finansējuma piešķiršanas tiek sasaukta Ekonomikas ministrijas departamentu direktoru sanāksme ar Valsts sekretāra piedalīšanos, kurā tiek izlemts, kā tiks sadalīts finansējums, lai pētījumus būtu iespējams veikt. Tiek ņemts vērā IZM ekspertu vērtējums, minimālā pētījuma veikšanai nepieciešamā summa un pētījuma prioritāte. Rezultātā tiek izveidots jauns saraksts, kurā figurē mazākas summas un mazāks projektu skaits, ko apstiprina ar Valsts sekretāra rīkojumu.
- Atbilstoši rīkojumam tiek slēgti līgumi ar izpildītājiem, par kuriem IZM ekspertu vērtējums ir bijis visatzinīgākais. Ja projektam atvēlētā summa pārsniedz Ls 5000, tiek rīkots konkurss. Vērtējot iesniegtos piedāvājumus, tiek ņemts vērā arī IZM pieaicināto ekspertu sniegtais vērtējums.

III. Pētījumu pieejamība: Pētījumi pārsvarā ir pieejami departamentā, kas to bija pasūtījis, lai gan daži ir jau “pazuduši.” Viens eksemplārs tiek nosūtīts IZM.

Lielākā daļa pētījumu tiek izmantoti arī Ekonomikas ministrijas biļetena “Ziņojums par Latvijas tautsaimniecības attīstību” sagatavošanai, kas iznāk kopš 1994. gada - 2 reizes gadā (kopš 1999. gada pieejams arī internetā: www.lem.gov.lv). Lielākā daļa no EM pētījumiem (75%) ir pieejama arī LAB.

FINANSU MINISTRIJA

Kontaktpersona: D. Gulbe, Tautsaimniecības analīzes un fiskālās politikas departamenta direktore (tel. 709 5555)

I. Budžets

1998. gadā	22 000 Ls
1999. gadā	18 400 Ls
2000. gadā	16 990 Ls

II. Lēmumu pieņemšanas process:

Finansu ministrijā nav formāli izstrādāta kārtība, kā tiek pieteikti un finansēti FM pasūtītie pētījumi. Pētījumu pasūtīšanas process notiek “no apakšas”. Katru gadu departamenti izvirza nepieciešamos pētījumus ar apmaksas pieprasījumu, kāds būtu nepieciešams. Šos datus apkopo ministrijas koordinatore un pēc MK noteikumos Nr 77 noteiktā parauga iesniedz IZM. Ja piešķirtā summa ir mazāka nekā pieprasītā, visi pētījumu pasūtītāji kopā lemj, kādiem pētījumiem kādas summas iedalīt. Līdz šim nav bijis gadījumu, kad naudas trūkuma dēļ būtu pilnīgi jāatsakās no kāda pētījuma. Darba izpildītājus piesaista tikai pēc naudas piešķiršanas. Konkursi pētījumu veikšanai netiek izsludināti.

III. Pētījumu pieejamība: Finansu ministrijā ir šāda prakse:

- vienu pētījuma eksemplāru nodot ministrijas bibliotēkā
- vienu eksemplāru glabāt tajā departamentā, kurš pasūtījis pētījumu

FM pasūtīto pētījumu LAB nav.

IEKŠLIETU MINISTRIJA

Kontaktpersona: Juris Ļabis, Valsts sekretāra vietnieks un VPIPP komisijas vadītājs (tel. 721 9399), vai Marita Grunte, Personāla nodaļas vadītāja un komisijas sekretāre (tel. 721 9276)

I. Budžets

1998. gadā	Ls 37 000
1999. gadā	Ls 28 300
2000. gadā	Ls 25 620

II. Lēmumu pieņemšanas process: Ministrijā nav iekšējo noteikumu, kas regulētu procesa kārtību, darbība balstās uz MK noteikumiem Nr 77 un attiecīgo likumdošanu. 2000. gada maijā ar iekšlietu ministra pavēli šā procesa pārraudzīšanai tika izveidota komisija. Komisijas vadītājs ir ministrijas Valsts sekretārs, sekretāre – Personāla nodaļas vadītāja, tajā ir pārstāvēta IeM vadība, finansisti un IeM pakļautās iestādes.

Pētījumu tēmās prioritātes izvirza, balstoties uz proporcionalitātes princip (visām pakļautības iestādēm ir iespēja pretendēt uz vienu pētījumu), kā arī pēc tēmas aktualitātes. Galīgo sarakstu apstiprina ministrs.

Pētījumu veikšanai konkurss netiek izsludināts, jo, pēc ministrijas sniegtās informācijas, tēmas ir ļoti specifiskas un tādejādi - izpildītāji jau faktiski ir zināmi.

III. Pētījumu pieejamība: VPIPP koordinators informēja, ka pētījumi interesentiem nav pieejami, jo informācija esot konfidenciāla. To pieejamību IeM un Policijas akadēmijas bibliotēkā nebija iespējams pārbaudīt tāpēc, ka nebija pieejami pētījumu nosaukumi. Šī paša iemesla dēļ netika veikta kontroles pārbaude LAB.

IZGLĪTĪBAS UN ZINĀTNES MINISTRIJA

Kontaktpersona: Tiks nozīmēta jauna kontaktpersona Stratēģijas departamentā.
(Līdz šim: Dainis Ozoliņš, tel. 9470847).

I. Budžets

1998. gadā	Ls 141 000
1999. gadā	Ls 106 300
2000. gadā	Ls 92 430

II. Lēmumu pieņemšanas process: Pirms vairākiem gadiem izdotā IZM instrukcija reglamentēja pētījumu tēmu izvirzīšanas un finansēšanas procesu, bet instrukcija balstās uz iepriekšējiem MK noteikumiem (pirms tika pieņemti noteikumi Nr 77). Tātad šī instrukcija vairs nav spēkā un netiek izmantota.

De facto process ir šāds:

- visiem departamentiem tiek izsūtītas vēstules, lai identificētu aktuālās tēmas
- Stratēģijas departaments tēmas apkopo un noslīpē
- laikrakstā “Izglītība un Kultūra” tiek izsludināts konkurss, lai meklētu izpildītājus (pārsvarā potenciālie izpildītāji jau ir zināmi); konkursā pretendenti drīkst pieteikt arī citas tēmas. Parasti piesakās uz 500 000Ls, bet reāli ir pieejami tikai ap 100 000 Ls.
- pasūtītāji-departamenti izskata pirmās kārtas pieteikumus (pielietojot pašu izvēlēto metodiku un kritērijus), tiek sastādīts kopīgais IZM pieteikums
- pieteikumi tiek nosūtīti Latvijas Zinātnes padomei, atzinumu sniegšanai
- tad, kad līdzekļi tiek piešķirti, daži pētījumi (līdz 5%) var tikt “pārsaukti”, ņemot vērā, ka tēmas vairs nav aktuālas
- ar ministra rīkojumu tiek apstiprināts galīgais saraksts un slēgti līgumi ar izpildītājiem.

III. Pētījumu pieejamība: Pētījumi esot pieejami pie konkrētā pasūtītāja. Kontroles pārbaudē atklājās, ka tie nav nosūtīti uz LAB (0%).

KULTŪRAS MINISTRIJA

Kontaktpersona: Vija Virtmane, KM Kultūrpolitikas departamenta direktore (tel. 722 7784)

I. Budžets

1998. gadā	30 000 Ls
1999. gadā	21 400 Ls
2000. gadā	21 050 Ls

II. Lēmumu pieņemšanas process:

Lai gan ministrijā nav formāli izstrādātu procesa noteikumu, pētījuma programmas sagatavošana ir Kultūrpolitikas departamenta direktores pienākums. Tiek panāktas vienošanās ar ministrijas vadību un citiem iesaistītiem departamentiem un institūcijām par attiecīgā gada prioritātēm. Svarīgākais kritērijs prioritāšu noteikšanai ir politikas izstrādāšanas vajadzības, ne tikai KM bet arī valsts politikas prioritāšu kontekstā. Piem., 1999. gadā apmēram 50% no atvēlētajiem līdzekļiem bija iedalīti kultūrpolitikai sabiedrības integrācijas kontekstā (paralēli Sabiedrības integrācijas koncepcijas gatavošanai).

III. Pētījumu pieejamība: Katru pētījuma publicēšanai nav līdzekļu, to pieejamību nodrošina šādas darbības:

- izpildītājiem KM jāiesniedz 20 pētījumu kopijas, lai KM tos varētu izsūtīt saviem sadarbības partneriem (piem., Kultūrkapitāla fondam)
- tie ir pieejami jebkuram interesentam elektroniskā veidā, ko nodrošina KM informācijas un analīzes nodaļa
- eksemplārs tiek sūtīts IZM saskaņā ar MK noteikumiem Nr 77
- īsi pētījumu apraksti, izpildītāji, pētījumu pielietojums un summas ir publicēti ikgadēja KM publiskajā pārskatā
- Daļa pētījumu ir atrodami LAB (40%)

LABKLĀJĪBAS MINISTRIJA

Kontaktpersona: Gunta Robežniece, LM Sociālās politikas attīstības departamenta direktore

I. Budžets

1998. gadā	40 294 Ls
1999. gadā	30 800 Ls
2000. gadā	22 880 Ls

II. Lēmumu pieņemšanas process:

Formāli: Ir izstrādāti un pieņemti divi normatīvi dokumenti: LR Labklājības ministrijas rīkojums Nr. 73 (07.03.2000), kas regulē pētījumu programmas sagatavošanas un realizācijas kārtību, un LM Konkursa par labāko pētījumu izpildītāju nolikums (2000. g.), kas regulē pretendentu atlasī uz izsludinātajām pētījumu tēmām.

Procesa kopsavilkums:

- programmas darbību nodrošina vadības padome, konkursa komisija un programmas sekretārs
- departamenti iesniedz sekretāram pētījumu tēmas (balstoties uz nākamā gada prognozējamām vajadzībām politikas izstrādāšanai un izvērtēšanai)
- Sociālās politikas attīstības departaments organizē pētījumu tēmu apkopošanu, bet tēmas apstiprina padome
- organizē konkursu par labāko pētījumu izpildītāju, kas tiek izsludināts "Latvijas Vēstnesī" un vismaz vienā reģionālajā laikrakstā
- uz iesniegto projektu pamata tiek iesniegts pieprasījums IZM saskaņā ar MK noteikumiem Nr 77
- atbilstoši piešķirtā finansējuma apjomam LR slēdz līgumus ar pētniekiem.

Reāli: Tiek ievēroti iepriekš minētie noteikumi. Vienīgā atšķirība – reāli izvērtē ne tikai pretendentu iesniegtos piedāvājumus, bet arī viņu kapacitāti un spējas, ko pierādījusi iepriekšējā pieredze, jo labs piedāvājums nebūt negarantē kvalitatīvu rezultātu.

LM uzskata, ka sadarbības process starp pasūtītājiem un pētniekiem ir ļoti būtisks. Ministrijas darbinieki cenšas sekot pētniecības procesam līdzī, piedāvājot savus komentārus un atzinumus, lai galaprodukts pasūtītājam nebūtu "pārsteigums."

Lai veiktu nepieciešamos pētījumus, tiek piesaistīti arī ārvalstu un citu donoru līdzekļi (šī iespējamība ir paredzēta arī LM rīkojumā Nr 73).

III. Pētījumu pieejamība: Visu pētījumu anotācijas ir pieejamas ikgadējā LM izdotajā pētījumu apkopojumā "Labklājības ministrijas sociālās politikas lietišķo pētījumu rezultāti". Šīs publikācijas prezentācijas laikā pētniekiem ir jāaizstāv

savi pētījumi ministriju darbinieku un citu interesentu auditorijā – šis pasākums tiek arī oficiāli izsludināts. Pilnie pētījumi ir pieejami attiecīgajos LM departamentos, kā arī LM Sociālās politikas attīstības departamentā. Ir iecerēts pētījumus publicēt arī LM mājaslapā, kā arī izdot pilnos pētījumus, kaut arī šobrīd tas nenotiek līdzekļu trūkuma dēļ.

SATIKSMEŠ MINISTRIJA

Kontaktpersona: P. Romāns, Valsts programmu un statistikas nodaļas vadītājs, Stratēģiskās plānošanas departamenta direktora vietnieks (tel. 702 8343)

I. Budžets

1998. gadā	Ls 34 000
1999. gadā	Ls 25 200
2000. gadā	Ls 21 050

II. Lēmumu pieņemšanas process:

SaM nav iekšējo noteikumu, kas regulētu VPIPP procesu un kārtību. Tā strādā saskaņā ar MK noteikumiem Nr 77 un attiecīgo likumdošanu.

- Koordinators aicina visus departamentus iesniegt prioritārās pētījumu tēmas, tad pats apkopo un noslīpē tās;
- Prioritātes tiek noteiktas pēc diviem kritērijiem: pirmkārt, pēc proporcionalitātes principa (lai katram departamentam būtu kaut neliela daļa no iedalītās summas), otrkārt, saskaņā ar konkrētā gada valsts politikas prioritātēm (piem., kāda politika būtu jāizstrādā saskaņā ar valdības deklarāciju.);
- Saņemot līdzekļus un ZP ekspertu atzinumus, koordinators sagatavo galīgo pētījumu sarakstu, ko apstiprina Valsts sekretārs;
- ZP ekspertu atzinumi netiek īpaši ņemti vērā, jo SaM uzskata, ka šie eksperti nav tieši politikas analīzes eksperti;
- Netiek rīkots konkurss, jo pētījumu summas nepārsniedz 5000 Ls. Tā kā tēmas ir pietiekami specifiskas, izpildītāji pārsvarā jau ir zināmi.

III. Pētījumu pieejamība: Pēc koordinatora teiktā, pētījumi ir pieejami pie konkrētā pasūtītāja (departamentā), Satiksmes ministrijas bibliotēkā, kā arī tiek sūtīti uz IZM un tālāk uz LAB. Tomēr ir arī daži pētījumi, kuru rezultāts nav "pētījums" kā tāds, bet konkrēta programma vai cits politikas dokuments - šie "pētījumi" ir pieejami vienīgi pie pasūtītāja.

Kontroles pārbaude apstiprināja, ka 17% SM no pētījumiem tiek sūtīti uz LAB.

TIESLIETU MINISTRIJA

Kontaktpersona: Dr. A. Vilks, Tieslietu ministrijas Kriminoloģisko pētījumu centra direktors (tel. 721 6781)

I. Budžets

1998. gadā	Ls 28 000
1999. gadā	Ls 21 400
2000. gadā	Ls 5664

II. Lēmumu pieņemšanas process: 1998. un 1999. gadā TM piešķirtie līdzekļi tika izmantoti TM Kriminoloģisko pētījumu centra uzturēšanai un pētniecības darba finansēšanai. Centrs iekšēji lemj par to līdzekļu izmantošanu.

III. Pētījumu pieejamība: Pētījumi ir pieejami TM Kriminoloģisko pētījumu centrā.

VIDES AIZSARDZĪBAS UN REGIONĀLĀS ATTĪSTĪBAS MINISTRIJA

Kontaktpersona: Valdis Bisters, Investīciju departamenta Ārējo sakaru nodaļas vadītājs (702 6417)

I. Budžets

1998. gadā	Ls 31 000
1999. gadā	Ls 23 700
2000. gadā	Ls 21 510

II. Lēmumu pieņemšanas process: Nav iekšējo VARAM noteikumu, kas regulētu VPIPP procesu – darbība notiek saskaņā ar MK noteikumiem Nr 77 un attiecīgo likumdošanu.

Katru gadu no jauna tiek veidota komisija, kas pārrauga VARAM VPIPP procesu. Visi departamenti tiek aicināti iesniegt savas prioritārās tēmas; komisija izskata pieteikumus, tos izvērtē un sniedz savas rekomendācijas. Koordinators apkopo tēmas, bet galīgo sarakstu apstiprina Valsts sekretārs. Līdz 1998. gadam pieteikumos, ko VARAM iesniedza IZM, netika iekļauta informācija par izpildītājiem, pamatojoties uz to, ka pēc līdzekļu piešķiršanas tiks rīkots konkurss. Tomēr sākot ar 1999. gadu, IZM pieprasīja, lai saskaņā ar MK 77. noteikumiem pieteikums tomēr tiktu iesniegts ar pilnu informāciju par izpildītājiem. Kopš tā laika pirms pieteikumu iesniegšanas IZM tiek rīkots konkurss, lai gan tas nav visefektīvākais veids, kā situāciju mainīt.

Prioritātes tiek noteiktas pēc trim kritērijiem:

- 1) proporcionalitātes princips (lai katram departamentam būtu viens pētījums)
- 2) pētījuma aktualitāte
- 3) ieguldījuma/ieguvuma īpatsvars

III. Pētījumu pieejamība: Pētījumi atrodas pie konkrēta pasūtītāja (departamentā). Viens eksemplārs tiek nosūtīts IZM, tad LAB. Kontroles pārbaudē atklājās, ka 80% no VARAM pasūtītajiem pētījumiem tur ir pieejami.

ZEMKOPIBAS MINISTRIJA

Kontaktpersona: Ilze Slokenberga, Lauksaimniecības attīstības departamenta Izglītības un zinātnes nodaļas vadītājas vietniece (tel. 702 7123)

I. Budžets

1998. gadā	Ls 283 000
1999. gadā	Ls 213 400
2000. gadā	Ls 186 700

II. Lēmumu pieņemšanas process: ZM nav savu iekšējo noteikumu par VPIPP kārtību, darbība balstīta uz MK noteikumiem Nr 77 un attiecīgajiem likumdošanas aktiem.

Ik gadu process ir šāds:

- koordinatore izsūta vēstules visiem departamentu direktoriem ar aicinājumu iesniegt, viņuprāt, aktuālās tēmas nākamajam gadam
- departamenta līmenī notiek apspriedes, un pieteikumi tiek nosūtīti koordinatorei
- koordinatore apkopo tēmas, notiek iekšējās apspriedes, lai precizētu tēmas
- konkurss tiek izsludināts “Latvijas Vēstnesī”, un piesakās potenciālie izpildītāji
- VPIPP koordinatore apkopo piedāvājumus un nosūta IZM
- kad no IZM tiek saņemta vēstule ar apstiprināto summu, tiek sasaukta ZM komisija (izveidota pēc ZM rīkojuma), kas vienojas par prioritātēm, ņemot vērā arī ekspertu atzinumus
- Valsts sekretārs apstiprina pētījumu saraksta galīgo variantu

Nosakot prioritātes, tiek ņemti vērā šādi apsvērumi:

- proporcionalitātes princips (visiem departamentiem tiek piešķirtas aptuveni vienādas summas)
- pieteikuma aktualitāte

III. Pētījumu pieejamība: Pētījumi ir pieejami:

- pie ZM VPIPP koordinatores
- pie konkrētā pasūtītāja (departamentā)
- LAB (pēc kontroles pārbaudes: 90%)