

LATVIJAS LAUKSAIMNIECĪBAS UNIVERSITĀTE

SOCIĀLO ZINĀTŅU FAKULTĀTE

SOCIOLOĢIJAS KATEDRA

Organizāciju un sabiedrības pārvaldes socioloģijas
bakalaura programmas 4.kursa studentes

Agates Zaķes

Bakalaura darbs

Sieviešu pašrealizācijas iespējas Latvijas politikā

Darba autore:	Agate Zaķe
Zinātniskā vadītāja:	Mag.psych. Larisa Brokāne
Recenzents:	
Socioloģijas katedras vadītājs:	Asoc.prof. Jānis Ķūsis

Jelgava 2005

Saturs

	lpp.
Anotācija.....	3
Annotation	4
Аннотация.....	5
Ievads.....	6
1. Sieviete politikā socioloģijas skatījumā.....	9
1.1. Feminisma teorijas par sievieti politikā.....	11
1.2. Sievietes sociālās lomas.....	13
1.3. Sieviešu pašrealizācijas iespējas politikā.....	16
2. Kavējošie faktori sieviešu dalībai politikā.....	20
2.1. Sociālo lomu konflikti	20
2.2. Stereotipi un aizspriedumi	22
2.3. Diskriminācijas jēdziens un tās veidi.....	24
3. Sieviete līdere pašvaldībā	27
3.1. Pašvaldība kā organizācija.....	28
3.2. Sieviete - pašvaldības vadītāja.....	31
3.3. Līderisma definīcijas un tipoloģija	33
4. Sieviešu pašrealizācijas iespējas Latvijas politikā pašvaldību priekšsēdētāju (sieviešu) skatījumā.....	35
4.1. Pētījuma metodoloģija	35
4.2. Interviju analīze	36
Secinājumi un priekšlikumi	52
Izmantotās literatūras saraksts	54
Pielikumi.....	58

Anotācija

Bakalaura darbā „Sieviešu pašrealizācijas iespējas Latvijas politikā” pētītas un analizētas galvenās problēmas, kas saistītas ar sieviešu pašrealizācijas iespējām Latvijas politikā. Noskaidroti faktori, kas kavē sievietes iesaistīties politikā.

Teorētiskā daļa sastāv no trim galvenajām nodaļām: sieviete politikā socioloģijas skatījumā, kur apskatītas sieviešu sociālās lomas, feminisma teorijas, analizētas iespējas sievietēm sevi realizēt Latvijas politikā. Otrajā nodaļā – izvērtēti kavējošie faktori sieviešu pašrealizācijas iespējām Latvijas politikā – sociālo lomu konflikti, stereotipi un aizspriedumi, diskriminācijas jēdziens un tās veidi. Trešajā nodaļā – sieviete līdere pašvaldībā – raksturota sieviete - pašvaldības priekšsēdētāja, atspoguļotas līderisma definīcijas un tipoloģija, ietverta apakšnodaļa par pašvaldību kā organizāciju. Pamatā ņemtas feminisma teorijas, ietvertas arī lomu, līderisma un organizāciju teorijas. Konflikta teorijas perspektīva attiecībā uz feminisma kustību, autores darbā tiek uzsvērta kā īpaši nozīmīga. Pie galvenajiem ideju autoriem minami – Hacker H., Pogrebin L., Belzs R., Blaus un Skots, Etcioni A., Faijola A., Fokols, Markss K., Meijo E., Mērtons R., Mīds Dž. H., Pārsons T., Sensimons, Teilors Fr.V., Vēbers M., autore balstījās uz grāmatu autoriem – Andersen M. & Taylor H., Delamonts S., Giddens A., Harris S., Laķis P., Moore S., zin. red. Zepa un Zobena, Schaefer T., Lamm P., Worsley P., u.c. autori. Darbs uzrakstīts uz 58 lapām, aplūkojams viens attēls un viena tabula, pievienots pielikums.

Hipotēze, ka sievietēm ir iespējama pašrealizācija Latvijas politikā, ja mazinātos sociāli kavējošo faktoru tendence, pierādīta, balstoties uz kvalitatīvo pētījumu, kuru veicot, intervētas desmit sievietes pašvaldību priekšsēdētājas Latvijā. Pētījums veikts 2005. gada februārī.

Diskriminācijas tendences mūsu sabiedrībā visvairāk saistās ar to, ka lomas politikā, ģimenē un sabiedrībā kopumā nosaka nevis objektīvie faktori, piemēram, kvalifikācija, zināšanu līmenis, spējas, efektivitāte, bet tradicionālie priekšstati par dzimumu. Lai pēc iespējas vairāk sieviešu iesaistītos Latvijas politikā, tam jābūt vienam no sabiedrības galvenajiem mērķiem.

Annotation

The paper " Self-expression possibilities for woman in politics in Latvia" deals with main problems of self-expression possibilities for woman in politics in Latvia. This work also presents factors that hinder the woman to take part in politics and how this choice affects family.

The bachelor work consists of three chapters of theory: chapter one deals with the history of woman in politics from the view of sociology, where is reflexed theory of roles (social rules of women), theory of feminism, and analyzed self-expression possibilities for woman in politics in Latvia. Chapter two deals with factors that hinder the woman to take part in politics – conflict of the social rules, stereotypization and discrimination. Chapter three deals with woman as leader of local governments, there is shown women in local governments, theory of leading and local government as organization. The main authors, whose ideas are included in the paper are Hacker H., Belzs R., Blau and Scott, Etzioni A., Faijola A., Fokols, Markss K., Meijo E., Merton R., Mead J. H, Parson T., Pogrebin L., Sensimon, Taylor Fr.V., Veber M., also this bachelor work is based on authors or editors of different books like Andersen M. & Taylor H., Delamonts S., Giddens A., Harris S., Laķis P., Moore S., Zepa and Zobena, Worsley P., Lamm P., Schaefer T. There are 58 pages in this paper, one image and one table, and also supplement.

Hypothesis that there are self-expression possibilities for woman in politics in Latvia from the point of view of leader (women) of local governments is proved basing on qualitative research, where are interviewed ten women – leaders of local governments in Latvia. The search was made in January of 2005.

Tendencies of discrimination in nowadays has been connected with fact that the ruling factor in politics, family or other spheres in society are determinated by belonging to sex not with competence and ability react in different situations. It is important that women realize necessity to become leaders in politics and it is the question for all society.

Аннотация

В бакалаврской работе «Возможности самореализации женщины в Латвийской политике» исследованы и анализированы главные проблемы связанные с возможностями самореализации женщины в Латвийской политике, выяснены факторы, которые препятствуют женщинам вовлекаясь в политику, исследовано, как этот статус влияет на семью.

Теоретическая часть состоит из трёх главных глав: женщина в политике с точки зрения социологии, где рассматриваются социальные роли женщины, теории феминизма, анализированы возможности женщинам себя реализовать в Латвийской политике. Во второй главе расцениваются препятствующие факторы возможностям женской самореализации в политике Латвии – конфликт социальных ролей, стереотипы и предвзятости, понятие и виды дискриминации. В третьей главе – женщина лидер самоуправления – характеризуется женщина - руководитель самоуправления, отображаются дефиниции и типология лидерства, включён раздел о самоуправлении как организации. В основе теории феминизма, ролей, лидерства и организации, как авторов главных идей можно назвать – Бельз, Блаус и Скот, Вебер, Этциони, Файола, Фокол, Маркс, Мейо, Мертон, Парсон., автор основывается на авторов книг – Андерсен, Теилор, Гиденс, Мур, Зепа и Зобена. Работа написана на 57 страниц, можно осмотреть две картинки и одну таблицу, присоединено предложение.

Гипотез, что у женщин есть возможности самореализоваться в политике Латвии, если не существуют препятствующие факторы (стереотипы и предвзятости, дискриминации, конфликт ролей), подтверждён, основываясь на качественное исследование, проводя которое, интервьюировалось десять женщин руководителей самоуправления во всей Латвии. Исследование произведено в феврале 2005 года.

Тенденции дискриминации в нашем обществе больше всего связаны с тем, что роли в политике, в семье и в обществе определяют не объективные факторы, например, квалификация, уровень знаний, способности, эффективность, а традиционные представления о том. Чтобы больше женщин включалось в политику Латвии, это должна быть одна из главных целей общества.

Ievads

Autores bakalaura darba temats ir „Sieviešu pašrealizācijas iespējas Latvijas politikā”. Latvijā sieviešu un vīriešu proporcionālais sadalījums politikā nav līdzvērtīgs. Sievietes ir mazāk pārstāvētas valsts pārvaldes institūcijās un retāk nekā vīrieši ieņem vadošus amatus. Sieviešu – politiķu mazākumam ir cēloņi, kurus jānoskaidro, lai mainītu situāciju. Latvijā socializācijas procesā iegūtie priekšstati par dzimumu atšķirībām ir tik ļoti iesakņojušies, ka sievietes savu bieži vien neatbilstošo un nenovērtēto stāvokli ieņem bez iebildumiem, pieņemot to kā normu.

Latvija ir viena no pirmajām valstīm Eiropā, kurā tiesiski jau 1918.gadā atzina, ka abiem dzimumiem ir vienādas tiesības vēlēties un tikt ievēlētiem valsts pārvaldes institūcijās. Tomēr realitātē sieviešu īpatsvars vēlēšanu sarakstos reti, ar atsevišķiem izņēmumiem, pārsniedz 30%, bet Saeimā kopš 1990. gada sieviešu skaits nekad nav pārsniedzis 25%. 1995. gada Saeimā ievēlēto sieviešu skaits bija 8%. 2004. gada vasarā no 17 Saeimas komisijām tikai trīs vadīja sievietes, no 15 Saeimas apakškomisijām tikai trīs vadīja sievietes, no 16 ministriem sievietes bija tikai trīs, bet valsts sekretāres – sešas. Nekad par ministru prezidentu nav izraudzīta sieviete. Nereti kā lielākais dzimumu līdztiesības sasniegums tiek atzīts, ka Latvijas prezidente ir sieviete un dažus augstākos valsts amatus ieņem sievietes. Tomēr tas nav uzskatāms par pietiekamu, lai nodrošinātu sieviešu līdzdalību lēmumu pieņemšanā. (Sievietei un vīrietim..., 2004:11) No pašvaldībās ievēlētajiem deputātiem sievietes ir 41%. No sešām Latvijas lielpilsētām, tikai Daugavpilī un Jūrmalā vadītājas ir sievietes. Izvērtējot pašvaldību priekšsēdētāju sarakstus, jāsecina, ka sieviete šajā amatā vēl joprojām ir izņēmums (15%).

Sieviešu pašrealizācijas iespējas Latvijas politikā ir pētāmas vismaz no divām perspektīvām – kāds ir sabiedrības viedoklis par sievietēm Latvijas politikā un kāds ir pašu politiķu (sieviešu) viedoklis. Autore darbā pēta šo problēmu no sieviešu – politisko līderu skatu punkta, lai varētu iepazīties ar specifisko pieredzi, problēmām un to iespējamiem risinājumiem. Latvijā pastāv dažādi līmeņi, kur sievietei iespējams iesaistīties politiskajās aktivitātēs – politiskās partijas, balotēšanās par deputātu mazā pagastā vai lielā pilsētā, kļūt par pagasta padomes, pilsētas domes vai rajona padomes priekšsēdētājā, tikt ievēlētai Saeimā, ieņemt ministres vietu, kļūt par valsts prezidentu utt. Tomēr, izvēloties pētījuma objektu, pielietojot mērķtiecīgu izlasi, tika izvēlētas - sievietes pašvaldību priekšsēdētājas.

Atsaucoties uz pašvaldību priekšsēdētāju (sieviešu) gūto pieredzi, var secināt par situāciju Latvijā kopumā. Kā ir izveidojusies šāda situācija, ka likumos apstiprinātās dzimumu līdztiesības sabiedrībā tomēr pastāv „īpaša” attieksme pret sievieti? Kā

izskaidrojama sieviešu un vīriešu politiku nelīdzvērtīgā proporcionālā attiecība Latvijā? Kas ir galvenie iemesli, kas liedz sievietei iesaistīties Latvijas politikā? Darba analīzes vienība ir sieviete Latvijas politikā.

Pētījuma mērķis: noskaidrot faktorus, kas ietekmē sieviešu pašrealizācijas iespējas Latvijas politikā;

Pētījuma objekts: sievietes-politiķes (pašvaldību priekšsēdētājas)

Pētījuma priekšmets: sieviešu pašrealizācijas iespējas Latvijas politikā

Pētījuma uzdevumi:

- 1) izpētīt teorētisko literatūru: noskaidrot ar tēmu saistītos jēdzienus un atbilstošās teorijas;
- 2) izvērtēt statistiku un jau izdarītos pētījumus attiecīgajā sfērā;
- 3) izvēlēties pētījuma metodoloģiju,
- 4) intervēt pašvaldību priekšsēdētājas, lai noskaidrotu viņu viedokli par sieviešu pašrealizācijas iespējām Latvijas politikā un to ietekmējošiem faktoriem;
- 5) analizēt kvalitatīvo pētījumu, izdarīt secinājumus un izstrādāt priekšlikumus;

Hipotēze:

Sievietēm ir iespējama pašrealizācija Latvijas politikā, ja mazinātos sociāli kavējošo faktoru tendence.

Pētījumā izmantotās metodes:

- zinātniskās literatūras izpēte un analīze,
- statistikas datu izpēte un analīze,
- strukturētās intervijas.

Bakalaura darba teorētiskajā pamatā ņemtas feminisma teorijas, ietvertas arī lomu, līderisma un organizāciju teorijas, apskatītas sieviešu sociālās lomas, sievietes līderes loma politikā, kā arī analizētas iespējas sievietēm sevi realizēt Latvijas politikā, apskatīts sociālo lomu konflikts, stereotipi un aizspriedumi, kā arī diskriminācijas jēdziens un tās veidi. Konflikta teorijas perspektīva attiecībā uz feminisma kustību, autore darbā tiek uzsvērta kā īpaši nozīmīga. Galvenie ideju autori – Hakere H., Pogrebins I., Belzs R., Blaus un Skots, Etcioni A., Faijola A., Fokols, Markss K., Meijo E., Mērtons R., Mīds Dž. H., Pārsons T., Sensimons, Teilors Fr.V., Vēbers M., autore balstījās uz grāmatu autoriem – Andersen M. & Taylor H., Delamonts S., Giddens A., Harris S., Laķis P., Moore S., Zepa B. un Zobena A., Worsley P., Schaefer T, Lamm P. u.c. autori.

Bakalaura darbā izmantota kvalitatīvā pētīšanas metode – strukturētās intervijas, veikta literatūras analīze un apskatīta statistika. Analizēta arī LR Labklājības ministrijas un Zviedrijas Starptautiskās attīstības un sadarbības aģentūras (SIDA) divpusējās sadarbības

projekta „Sieviešu iesaistīšana politikā un lēmumu pieņemšanas process Latvijā” virzība un rezultāti. Autore balstās uz jau izdarītiem pētījumiem, kas veikti gan Latvijā (piemēram, “Sievietes un vīrieši pārvaldībā”, 2004; „Dzimumu līdztiesības principu īstenošana Latvijas pašvaldībās”, 2004;), gan ārpus valsts (piemēram, Igaunijā veiktais pētījums „Research on governance: women and men politicians equality”, 2004), kā arī apskatīta masu mediju uzmanība sieviešu pašrealizācijas iespējām Latvijas politikā. Pētīti likumi, kas attiecas uz dzimumlīdztiesību un pašvaldību politiku. Bakalaura darbā turpināta autorens kursa darba tēma „Sieviete kā organizācijas vadītāja” (2004).

1. Sieviete politikā socioloģijas skatījumā

Gan vīrieši, gan sievietes vēl dzīvo it kā divās pasaulēs: viena no tām ir vīriešu ar visai plašām iespējām, otra sieviešu, kur lielā mērā valda citi principi un normas. Tādā veidā tiek kavēta tautas, kā sociālā veseluma attīstība. Pagaidām nevienā, pat visattīstītākajā, valstī sievietēm nav radītas tādas pašas iespējas kā vīriešiem.

Visu 20.gs. raksturo kustības par abu dzimumu līdztiesību un vienlīdzīgu sociālo stāvokli sabiedrībā. Gadsimta lielāko daļu tās galvenokārt bija vērstas uz sieviešu attīstības veicināšanu, paverot viņām ceļu uz izglītību un darba tirgu, bet sākot ar 20.gs. septiņdesmitajiem gadiem arvien lielāku nozīmi iegūst abu dzimumu sociālās situācijas salīdzināšana, novērtēšana un distances samazināšana. (Tautas.., 2002 : 176-177) 20.gs. teorētiskās koncepcijas apskata vīriešu un sieviešu atšķirīgo situāciju sabiedrībā. Kā nozīmīgākās var izdalīt - funkcionālismu un konflikta teoriju.

Konfliktu teorija apgalvo, ka attiecības starp vīriešiem un sievietēm skaidrojamas ar nevienlīdzības spēkiem, kur vīrietis ir dominantā pozīcijā pār sievieti. Tas, ka vīrietis dominēja pirmsindustriālā sabiedrībā ir saprotams, jo bija svarīgs fiziskā spēka pārsvars, vīrietis bija arī atbrīvots no rūpēm par bērnu. Mūsdienu sabiedrībā, šāds sadalījums vairs nav tik vienkāršs, tomēr iesakņojies. (Schaefer T., Lamm P, 1998:330).Konfliktu teorija uzsver nevienlīdzību darba apstākļos, organizācijās, jo darbs, kuš balstīts uz prāta spējām ir labāk atmaksāts kā fizisks darbs, tāpat konflikts arī rodas marķējot darbaspēku pēc dzimumiem. Tā pēta sabiedrību no ekspluatācijas attiecību viedokļa, kurā sieviete ir diskriminācijas un varmācības upuris. Tradicionālās dzimumu lomas rada spriedzi un konfliktus, jo vīrieši cenšas aizstāvēt savas privilēģijas (Andersen M., 2004: 505). Konflikta teorijas centrālā tēma - vara rada privilēģiju.

Funkcionālisti apgalvo, ka dzimumu diferenciācija sekmē sociālo stabilitāti. Sociologi Talkots Pārsons un Roberts Balles uzsver, ka ģimenes institūcija pieprasa no katra dzimuma specializētas lomas. No sievietes – ekspresīvo (emocionalitāti), bet no vīrieša instrumentālo (praktiskumu) - līdz ar to sievietes ieņem mātes un mājsaimnieces lomu, bet vīrieši pelnītāja un ģimenes apgādnieka lomu. Tomēr funkcionālismā netiek konkrēti pierādīts kāpēc viena vai otra loma ir jāpieņem tieši vīrietim vai sievietei (Schaefer T., Lamm P, 1998:329). Funkcionālisti sievietes vietu sabiedrībā skaidro ar grūtniecību, bērniem un rūpēm par māju. Vīrieši ir fiziski spēcīgāki, tādēļ tie veic uzdevumus ārpus mājas (Andersen M.,2004: 505). Funkcionālistus kritizē par to, ka dzimumi tiek interpretēti kā nemainīgi sabiedrībā.

Gan funkcionālisti gan konflikta teorija (kas sabiedrību analizē makro līmenī

(Schaefer T., Lamm P, 1998:330)) atdzīst, ka dzimumnevienlīdzības situāciju nav iespējams mainīt bez radikālas darbības kultūras strukturālajā līmenī, uzsverot, ka dzimumu stratifikācija ir izdevīga vīriešiem, bet ne sievietēm.

Interakcionisma teorija daļēji atbilst konfliktu teorijai - vīrieši ir tie, kas dominē pār sievieti, tomēr pētot šo situāciju mikro – ikdienas līmenī. Piemēram, sarunājoties 96% gadījumos sarunu vada un tematu maina vīrieši, kā arī viņi biežāk sarunu pārtrauc vai tajā iejaucas, šis modelis atspoguļo arī vīriešu dominanci ekonomikā, politikā. Šādu interakciju var novērot attiecībās – sieva/vīrs, students/pasniedzējs, darba devējs/darba ņēmējs utt. (Schaefer T., Lamm P, 1998:330). Simboliskajā interakcionismā tiek uzsvērtā arī to darbu nozīme, par kuriem netiek saņemta samaksa (Andersen M., 2004: 505). Mājas darbi (tīrīšana, mazgāšana) veido produktīvu sabiedrību.

Viens no demokrātijas stūrakmeņiem – politiskā un tiesiskā vienlīdzība. Tas paredz, ka visiem pilsoņiem ir vienādas tiesības piedalīties politiskajā dzīvē, neskatoties uz viņu politisko un reliģisko pārliecību, dzimumu piederību. (Landsman N., 1999:67) Tomēr mūsdienās ir radusies situācija, kad sievietēm, kuras ir veiksmīgas politiskajā darbībā ir jāiekļaujas vidē, kurā viņas nav pieņemtas (Giddens A., 1996:177).

Vairākums sociologu uzskata, ka strādājošai sievietei ģimenē ir lielāka vara. Par to liecina ģimenes ietekmes teorija (family power theory) - kuram no laulātajiem pieder lielākas iespējas tam pieder arī ietekme ģimenē. Vīrietis, kas ieņem prestižāku profesiju, ģimenes dzīvē diktē savus uzskatus (Бэрн,2002:127). Nav pilnīgu pierādījumu tam, ka ģimenē lielāko lomu spēlē tas, kas ieņem augstāku amatu vai vairāk pelna, taču var piekrist, ka finansiāli neatkarīgam ir lielāka vara pār finansiāli atkarīgo.

Sabiedrībā joprojām valda uzskats, ka vīriešiem ir piemēroti vadošie, bet sievietēm – izpildītājamati (Cīrule, 2001:12). Problēmas ir saistāmas ar darba segregāciju - nodarbinātības dalījums t.s. “sieviešu” un vīriešu” nozarēs. (Latvijas Republikas....2002 : 25). Pašlaik tādas nozarēs kā izglītības, veselības aprūpē, sociālajā aprūpē pārsvarā ir nodarbinātas sievietes, un to vidējais atalgojums, kā arī izaugsmes iespējas ir mazākas nekā nozarēs, kurās dominē vīrieši, piemēram, politikā.

Politikas socioloģija ir socioloģijas virziens, kurš pēta politiku un politiskās sistēmas. Galvenā tās tematika ir politiskās sistēmas būtība, funkcijas un attieksme ar sabiedrību, politiskā uzvedība un politiskā līdzdalība, elektorā uzvedība, partiju, interešu grupu, politisko organizāciju un sociālo kustību raksturs, politiskās elites un masu savstarpējās attiecības, dažādām politiskām sistēmām kopīgais un atšķirīgais, to efektivitāte un stabilitāte, attiecības starp valstīm (politiskie konflikti un cīņa) un valstu vieta pasaules sistēmā. (Zepa B., Zobena A...,1997:70). Tomēr bakalaura darba mērķis nav

apskatīt politisko situāciju valstī, bet noskaidrot faktorus, kas ietekmē sieviešu pašrealizācijas iespējas Latvijas politikā.

1.1. Feminisma teorijas par sievieti politikā

Autore par bakalaura darba pamatteoriju ir izvēlējusies feminismu..

1706. gadā Marija Astella (Mary Asrell), jautāja: „Ja visi cilvēki ir dzimuši brīvi, kā tas var būt, ka sievietes ir dzimušas par vergiem?” (Bock G., 2002: 27). Andersens M. feminismu definē kā aktīvu nostādni, ka sievietēm jādod tādas pašas tiesības un iespējas kā vīrietim (Andersen M., 2004: 371).

Feminisma teorijas kritizē sociologiju par pārlieku lielas uzmanības veltīšanu vīriešu interesēm, ignorējot sievietes un viņu pieredzi. Feminismā, strukturālās teorijas ietekmē, uzsvērtā vīriešu dominante sabiedrībā. Feminisma teorijas pārklājas ar Marksisma perspektīvām, tomēr primāri ir centrētas tieši uz sieviešu pašrealizācijas problēmām (Moore S., 1996:32). Feminismu iedala : liberālais, Marksisma, radikālais, duālās sistēmas teorija un tā sauktais „ melnais” feminisms.

Liberālā feminisma teorijā uzsvērts, ka sieviešu un vīriešu dzimumu lomas nav bioloģiski traktējamas, bet veidojušās socializācijas procesā. Šim feminisma virzienam tiek pārmesta virspusēja pieeja globālām sieviešu problēmām, izceļot tikai, piemēram, ģimeni vai masu medijus. Marksisma feminisma teorija sieviešu problēmas saista ar kapitālistisko sabiedrību. Sievietes tiek vērtētas tikai kā reproduktīvie aģenti, kuras kapitālismā producē un gādā par nākamo strādnieku paaudzi, socializējot tajā pakļāvīgumu. Šim virzienam pārmet vienkāršotu feminisma traktējumu kapitālismā. Radikālā feminisma teorijā (arī sociālajā feminismā) par sieviešu apspiešanas iemeslu minēti vīrieši, viņu uzspiestais spēks un iedzīvošanās uz sieviešu labuma, notiek cīņa pret vardarbību pret sievietēm (izvarošanu u.c.), ko pielieto vīrieši, lai uzrādītu savu spēku sabiedrībā. Šī situācija sabiedrībā nevarot mainīties, jo gan pastāvošo sistēmu ir izveidojuši, gan tajā dominē vīrieši. Pārmetumi – pārlieku liela sieviešu ekspluatācijas akcentēšana. Duālās sistēmas teorija piedāvā plašāku analīzi par sieviešu vietu sabiedrībā un problēmām tajā. Tajā kombinēti elementi no radikālā un Marksisma feminisma, uzsverot, ka pastāv sieviešu vieta kapitālismā, bet paralēli sievietes tiek apspiestas arī no vīriešu puses. Mājsaimnieces un mātes loma ierobežo sievietes darba iespējas. Par duālās sistēmas teorijas trūkumu var uzskatīt situāciju, kurā vīrietis tiek parādīts kā kapitālisma kalps, bez iespējām pret sievietei attiekties savādāk, kā viņu apspiežot. „Melnais feminisms” (dēvēts arī par multirasistisko) iestājas par afroamerikāņiem un aziātiem, feminismam piedēvējot arī etnocentrisku lomu (Moore S., 1996: 34). Tomēr feminisma kopējā ideja nemainās - uzsvērts dzimumu

vienlīdzīgums, nevis sieviešu pārākums.

Pirms sievietes ieguva vēlēšanas tiesības – ģimenē oficiāli skaitījās tikai viena persona – vīrietis. Feminisms uzsver, ka dzimums nav liktenis, ka dzimumu stratifikācija ir nepareiza un tai ir jāpretojas. Tādejādi veidojās divas grupas- vīrieši, kas negrib zaudēt savas privilēģijas un vadošo lomu sabiedrībā un sievietes, kas pieņem savu statusu kā morāli pareizu. Par feminisma pirmsākumu var uzskatīt sieviešu cīņu 1916. gadā par balsstiesībām ASV, kur notika 6 mēnešu pikets pie Baltā Nama - tika nodibināta Nacionālā sieviešu partija. (Henslin M., 2000: 244) Feminisma teorijā mēdz izšķirt arī trīs galvenās fāzes. Pirmā vilņa feminisms (1848 – 1918), kura laikā sievietes cīnījās, lai iegūtu tiesības publiskajās sfērās, īpaši vēlēšanas tiesības, un lai tiktu vidējā līmeņa darbā, piemēram, medicīnā. Otrais vilnis (1918 – 1968) – bija saistīts ar sociālo reformu (brīvpusdienas nabadzīgiem bērniem un pabalstus sievietēm), un arī tiesības uz kontracepciju. Trešais vilnis ir no 1968 līdz mūsdienām, kas arī pastāv par publiskām sieviešu tiesībām, par pienācīgu samaksu, pret diskrimināciju darbā, vardarbību pret sievieti, šeit attīstījās arī feminisma socioloģija, kas iestājas par sieviešu izglītību (Delamont S., 2001: 8). Arī Rietumos feminisms ir pārdzīvojis vairākus vilņus, sākotnēji kā politiska kustība (lai iegūtu līdzvērtīgu tiesisku un politisku statusu) un vēlāk ar teorētiskāku ievirzi, analizējot un attīstot jaunas teoriju nostādnes (Cimdiņa A., 1994: 245).

Galvenā pamatdoma attiecībā uz sievietēm politikā feminisma skatījumā ir, nevis, ka tās būtu labākas (kaut gan tas bieži vien ir vērojams), bet, gan cīņa , lai sievietēm būtu tādas pašas iespējas sabiedrībā kļūt par vadītājiem kā vīriešiem (Bronfen E., 2000: 69). Feminisma teorija aptver literatūru, sociālo, kultūras vai politikas teoriju, jo nav vienas noteiktas teorijas, bet daudz dažādu teoriju kopums.

Džankars (Jancar) saskata kontrastu starp padomju tipa valsts feminismu industrializācijas sākumposmā, kam raksturīgi centieni masveidīgi mobilizēt sievietes darbam rūpniecībā, ar Rietumiem, kur sievieti mēģināja piesaistīt mājas dzīvei. Turpmākās industrializācija laikā stāvoklis mainījās uz pretējo pusi: sieviešu organizācijas rietumos vairs nejuta tik lielu pretestību, iestājoties par sieviešu personīgās un seksuālās dzīves brīvību, kā tas bija līdzīgos gadījumos padomju sistēmā (Thorborg M. A., 2000: 22).

Irēna Auziņa pārskatā par feminismu secina: “ Sievietes sākušas spēlēt aktīvu lomu pasaulē, taču viņas ienākušas pasaulē, kura pieder vīriešiem.” (Cimdiņa A., 1994: 250)

Viens no pamanāmākajiem rezultātiem feministu kustībai ir izmaiņas cilvēku domāšanā attiecībā pret vīriešiem un sievietēm, tādejādi piedāvājot jaunas iespējas sievietēm (Andersen M., 2004: 371). Jaunie cilvēki tagad var izbaudīt brīvību, kas dota šai paaudzei – kontrolēt dzimstību, vienādas iespējas likuma priekšā, likuma aizsardzība

seksuālai uzmākšanai, neierobežotas iespējas sievietei sportā, lielākas tiesības politikā, lielāks atbalsts bērnu kopšanā un vēl daudz, kas cits īsā laika posmā

Konfliktu teorija uzsver, ka arī politiskie spēki ir koncentrēti vīriešu rokā un ka vīriešu dominante iet daudz tālāk par ekonomiskajiem procesiem – tā ir vardarbība pret sievieti ģimenē, izvarošana, seksuāla uzmākšanās u.c. (Schaefer T., Lamm P, 1998:330). Vīriešu dominanti uzsver arī antropoloģe Margarita Meda (Margaret Mead) un feminisma socioloģe Helēna Hakere (Helena Mayer Hacker). Šāda situācija rada sabiedrībā vīriešiem kontroles pozīciju, kurā dzimumlomas tiek piešķirtas, pamatojoties uz atšķirīgām vīriešu un sieviešu īpašībām un uzvedību. Feminisma autors Pogrebins (Letty Cottin Pogrebin) iesaka, ka divi izšķiroši dzimumstereotipi ir šādi – „puiši ir labāki” un „meitenēm ir nolemts būt mātēm”. Socioloģe Barbara Polka (Barbara Bovee Polka) uzsver, ka vīrišķīgām vērtībām sabiedrībā ir lielāka nozīme un augstāks statuss. Vīrieši tiek pieņemti kā standarts, kā atskaites punkts. Tātad sievietes tiek apspiestas, jo piedāvā alternatīvu subkultūru, kas atšķiras no vīriešu vērtību sistēmas. Ja salīdzina ar Marksa teoriju par šķiru konfliktu – konfliktu teorijā vīriešus varētu iedalīt kā buržujus, bet sievietes kā proletariātu, kas tiek apspiests. Feminisma darbi, kas ietekmējuši arī socioloģijas zinātni – Mary Wollstonecraft's – Sieviešu tiesību aizstāvēšana (Vindication of the rights of Women)1792. g., John Stuart Mill's – Sieviešu pakļaušana (the Subjection of women),1869.g. un Friedrich Engels's – Privātā īpašuma, ģimenes un valsts izcelšanās. (The origin of private property, the family, and the state), 1884.g. Engels līdzīgi Marksam uzsver privātīpašuma palielināšanas sakarību ar sieviešu pakļaušanu. Līdzīgi arī mūsdienu feministiskās teorijas sieviešu pakļaušanu skata kā daļu no kapitālisma sabiedrības. Radikālās feminisma teorijas sieviešu apspiešanu skaidro kā neizbēgamu jebkurā sabiedrībā, kuru pārvalda vīrietis – gan sociālismā, gan kapitālismā, gan komunismā.

Konfliktu teorijas perspektīva attiecībā uz feminisma kustību, autores darbā tiek uzsvērtā kā īpaši nozīmīga.

1.2. Sievietes sociālās lomas

Lai novērtētu vai lomu konflikts ir pamatots kavējošais faktors sieviešu pašrealizācijas iespējām Latvijas politikā, jāveic sieviešu sociālo lomu analīze.

Lomu teorijas pamatlicēji ir Džordžs Herberts Mīds, Roberts Mērtons un amerikāņu antropologs Ralfs Lintons. Sociālā mijiedarbība aplūkota, izmantojot jēdzienus sociālais statuss un sociālā loma. Ikvienas sabiedrības sociālajā struktūrā pastāv noteikta statusu (sociālo pozīciju) lomu hierarhija. Katrā statusā ir vieta noteiktai darbības programmai, kuras īstenošanu no šā statusa ieņēmēja gaida sabiedrības locekļi, kā arī

noteiktas tiesības un pienākumi. Sabiedrība no indivīda gaida viņa statusam atbilstošu rīcību un, ja tādu nesagaida, viņu nosoda. Katram cilvēkam ir vairāki statusi, lai tajos ietvertā darbības programma realizētos, tā ieņēmējam parasti jāpilda vairākas lomas. Sociālo lomu var aplūkot divos aspektos – kā ekspektācijas “gaidījumus” – un, kas ir sagaidīts, tās nekad pilnīgi nesakrīt. Normatīvajā aspektā sociālajai lomai ir četri galvenie elementi: lomā veicamās darbības “priekšraksts”; lomā pildāmie rīcības noteikumi; lomas izpildes vērtējums; pozitīva vai negatīva sociālā sankcija – attiecīgās rīcības sociālās sekas. Viena statusa cilvēki savas lomas izpilda atšķirīgi, jo atšķiras personības. Loma ir krustpunkts, kurā sabiedrība sastopas ar personību (Zepa B. Zobena A., 1996:36).

„Sievietes lomu”, ko parasti uztver kā bioloģiskās organizācijas sekas, patiesībā nosaka sievietes sabiedriskais stāvoklis – viņas verdzināšanas, vai, otrādi – emancipācijas pakāpe, tradicionālie nodarbošanās veidi u. tml. (Kond J., 1969: 17).

Sievietei iespējas uz bērniem un ģimeni ir pastāvējušas vienmēr, bet iespējas uz sevis pilnveidošanu profesionālajā ziņā ir bijušas ierobežotas. Šī situācija mainījās laika posmā starp 1940. gadu un 1970. gadu. (Braknon, 1999 : 318-319) Sievietes sāka aptvert to, ka ir iespējams apvienot gan rūpes par ģimeni, gan darba pienākumus. Sievietes politiķes loma sabiedrībā kļūst arvien nozīmīgāka, tomēr ir grūti šo sociālo komu apvienot ar citām, piemēram, gādīgās, mīlošās sievas - mātes lomu.

Grūti ir novērot sievietes ceļu uz panākumiem un to, ar ko tas atšķiras no vīriešu ceļa uz panākumiem. Kā liecina pētījumi, liela daļa veiksmīgo sieviešu ir neprecējušās un bez bērniem, vai arī bērni ir bijuši vēlāk, kad ceļš uz karjeru ir bijis izlauzts (Colin...2000:135). Pamatojoties uz to var secināt, ka pastāv atšķirības starp sieviešu un vīriešu ceļu uz sasniegumiem profesionālajā jomā.

Atšķirīga izpratne par sieviešu un vīriešu (zēnu un meiteņu) lomām, iespējām, iespējamo profesiju tiek apgūta socializācijas rezultātā, iemācīta ar valodas, spēļu un reliģijas, masu mediju palīdzību. Faktiski jau no dzimšanas dzimumlīdztiesība tiek apdraudēta ar dažādiem sociāliem pieņēmumiem, gaidām, uzvedības normām. Bioloģiskais dzimums nosaka minimālās atšķirības starp sievietēm un vīriešiem, pārējās atšķirības tiek dēvētas kā “parastas”, jo ir pastāvējušas jau ilgi un nostiprinājušās kā stereotipi. Sociologi Talkots Pārsons un Roberts Belzs izvirzījuši teoriju par divām savstarpēji papildinošām lomām ģimenē: instrumentālā un ekspresīvā loma.

Dzimumu lomas - vīriešu un sieviešu lomas, kuras ir sociāli un tradicionāli (ne bioloģiski) noteiktas (Keller, 1997:11). Sabiedrībā pastāvošās tradicionālās dzimumu lomas ierobežo personības izaugsmi, kas rada sociālo nevienlīdzību.

Vēlot Valsts prezidenti, aptaujas liecināja, ka sievietes ir neiecietīgākas pret lomu

maiņu sabiedrībā un to, ka valsts pirmā persona varētu būt sieviete (Thorborg M., 2000: 39). Tātad netiešo viena dzimuma diskrimināciju galvenokārt tīrāzē sievietes.

Sievietes aizvien vairāk sāk apzināties, ka viņas loma sabiedrībā pieaug. Daļa vīriešu to nevēlās apzināties. Tas arī rada atšķirīgu rezultātu politiskās varas sadalē starp sievietēm un vīriešiem. Motivācija sievietēm un vīriešiem ir vienāda, bet izredzes un iespējas ne. Izteikti stipra karjeras motivācija ir jaunām sievietēm. Dzimuma stereotipi vīriešiem nodrošina lielākas izaugsmes iespējas, bet sievietēm neskatoties uz to, ka viņām ir pieredze un kvalifikācija, iespējas ir daudz mazākas (Muskare L., 1999: 180). Sabiedriskā doma joprojām akcentē it kā sievietes aprobežotās prāta spējas, uzsverot, ka par vadītāju vai politiķi strādāt ir nesievīšķīgi, tādējādi nostiprinot patriarhālas dzimumu formas.

Sociologi uzsver, ka sieviešu potenciāls nav pilnībā novērtēts: sievietei iespējams ne tikai kvalitatīvi sevi realizēt mātes lomā, bet arī aktīvā publiskā darbībā, piemēram, politikā (Worsley., 1977:398). Parasti sievietēm un vīriešiem tiek piedēvētas atšķirīgas lomas, bet lomu konfliktu visbiežāk saskata tieši sievietes.

Dzimumu līdztiesība ir situācija, kad vīrieša un sievietes loma sabiedrības attīstībā tiek atzīta par līdzvērtīgu, viņiem tiek piešķirtas vienādas tiesības un vienāda atbildība, nodrošināta vienāda pieeja resursiem un to izmantošanas iespējas. Vīrieša un sievietes ieguldījums sabiedrībā un viņu problēmas tiek uztvertas līdzvērtīgi. (Neimanis, 2003)

Atmodas laika pasākumos piedalījās tikpat daudz sieviešu, cik vīriešu (Latvijas sieviete...;1994: 104). Tomēr pētījumos par Atmodas periodu netiek atsevišķi uzsvērtas sieviešu loma vai izcelts sieviešu ieguldījums, kaut arī par Atmodas laika spilgtākajām personībām var tikt uzskatītas, piemēram, Sandra Kalniete, Elita Veidemane, Džemma Skulme u.c., tomēr S. Kalniete savā grāmatā "Es laužu, tu lauži, mēs laužām, viņi lūza" raksta, ka sievietes pārsvarā bija "melnā darba" darītājas - kārtoja organizatoriskos un administratīvos jautājumus, bet publiski neuzstājās, nepozicionējās kā publiskas personas. Statistikas dati par 90-tajiem gadiem liecina, ka 53,4% republikas iedzīvotāju bija sievietes, bet uzņēmumu, iestāžu vadītājas tikai 5,7%. Politika netiek uztverta kā sieviešu darbības sfēra - no 390 deputātu kandidātiem sievietes bija 22. Valdošajā diskursā sievietes vieta tiek pozicionēta privātajā sfērā, sievietes darbošanās publiskajā sfērā, konkrēti, politikā netiek atbalstīta. Diskurss par galveno sievietes pienākumu uzsver rūpes par ģimeni, rūpes par vīrieti, kas izpaužas kā atbalsts dzīvesbiedra aktivitātēm publiskajā sfērā. Sievietes darbība politikā drīzāk ir izņēmums, nevis raksturīga iezīme. 1990. gada Augstākās Padomes vēlēšanās tiek ievēlētas 10 deputātes un 200 deputāti. Latvijas Tautas frontes frakcijā bija pārstāvēti 123 vīrieši un 9 sievietes, savukārt frakcijā "Līdztiesība" bija 58 vīrieši un tikai viena sieviete. Vienpadsmit neatkarīgo

deputātu vidū nav nevienas sievietes (Brikše I., 2003:73). Esošie dati liek secināt, ka, laikā, kad Latvija atguva savu neatkarību, politiskās kultūras veidošanos sievietes dzimtes diskurss nespēja ietekmēt.

Dzimuma loma ir attiecīgā dzimuma pārstāvja sagaidītā uzvedība, kas ir sociāli radīta, nevis balstīta uz bioloģiskā pamata. Uz to attiecas socializācija un sociālā kontrole. Socializācija ir process, kurā indivīds apgūst uzvedības modeļus, sociālās normas un vērtības, kas nepieciešami viņa veiksmīgai funkcionēšanai pastāvošā sabiedrībā. Socializācija aptver visus kultūras, apmācības un audzināšanas procesus, ar kuru palīdzību cilvēks iegūst sociālo dabu un spēj piedalīties sabiedrības dzīvē (Omārova, 1996 : 38-39). Socializācija turpinās visu cilvēka mūžu un aptver visu cilvēka dzīves ciklu.

Sociālo kontroli skaidro ar dzimumu lomu sadalījumu ģimenēs, dzimumu grupās, piemēram, meiteņu skolās, publiskajā sfērā un nodarbinātībā. Feminisma kustība atklāj patriarhāta tendenci kontrolēt visas nozīmīgākās sabiedrības sfēras un aicina sievietes aktīvi aizstāvēt savas tiesības (Moore S., 1994: 88).

Interese par politiku kopš 1992. gada ir pieaugusi visās dzimuma un vecuma grupās, sievietēm interese par politiku palielinās pēc 40.g. vecuma. Šajā vecumā par politiku ļoti interesējas 45 – 46% sieviešu. Gandrīz divkārt augstāka interese par politiku, salīdzinot ar vidējo izglītību ieguvušajām sievietēm, ir sievietēm ar augstāko izglītību. Tas liecina par sieviešu potenciālo gatavību politiskām aktivitātēm (Thorborg M., 2000:142). Tomēr vīriešu interese par politiku ir augstāka, kas nenāk par labu saprātīgai un izsvērtai rīcībai vēlēšanu laikā, jo sievietes ir lielākā vēlētāju daļa.

Sabiedrībā jau ir sākusies sieviešu noslāņošanās. Veidojas grupa sieviešu, kas sevi velta karjerai, iegūst labklājību, ir nodrošinātas, kamēr pārējās tiek arvien vairāk marginalizētas, diskriminētas un piesaistītas mājas pienākumiem.

1. 3. Sieviešu pašrealizācijas iespējas politikā

Autore Bakalaura darbā akcentē ne tikai pastāvošās pašrealizācijas iespējas sievietēm politikā, bet uzsver arī politiskās līdzdalības un motivācijas nozīmi.

Latvijā pastāv dažādi līmeņi, kur sievietei iespējams iesaistīties politiskajās aktivitātēs – politiskās partijas, balotēšanās par deputātu mazā pagastā vai lielā pilsētā, kļūt par pagasta vai pilsētu priekšsēdētājā, tikt ievēlētai Saeimā, ieņemt ministres vietu, kļūt par valsts prezidenti utt. (Local and Regional..., 2004:7). Tomēr 27,4% aptaujāto pašvaldību darbinieku un deputātu uzskata, ka vīriešiem ir lielākas iespējas darboties politikā (Neimanis A.,2004:11). Arī neievēlēšanas gadījumā sieviete var turpināt darboties politikā – iesaistoties aktīvā sabiedriskajā dzīvē (partijās, sabiedriskās organizācijās,u.tml.)

Pašrealizācija ir savu dotību realizācija dzīves laikā, tā paredz spēju attīstību tādā līmenī, kas nodrošina nepieciešamos sociālos sasniegumus un sociālo statusu. (Psiholoģijas vārdnīca, 1999: 101) Pašrealizācija ir augstākais līmenis Maslova vajadzību piramīdā (pielikumā Nr.1), ko var sasniegt, tikai apmierinot visas iepriekšminētās vajadzības (Vorobjovs A., 2002:194)

Jēdziens politika ir saistīts ar varas realizāciju, to izmanto, lai raksturotu svarīgākās sociālo grupu intereses, iedzīvotāju līdzdalību valsts funkciju izpildē, galvenos darbības virzienus valsts un partiju darbībā (ekonomiskā, nacionālā, sociālā, agrārā, kultūras utt.)(Mūrnieks E., 2003: 50). Politiskās partijas ir organizētas sabiedriskās kustības, kuras cenšas realizēt savus mērķus cīņā par varu, vai arī īstenojot to (Mūrnieks E., 1992: 55). Partijas vārdā par demokrātiski pieņemtiem tiek pasludināti vissvarīgākie lēmumi, kuru pieņēmēji ir partijas elite – galvenokārt vīrieši (Mihells R., 2004: 86).Politiskā līdzdalība ir individuāla vai kolektīva piedalīšanās politiskajos procesos, kuru rezultātā notiek politiskā rekrutācija, mainās un attīstās valsts politiskais kurss un top politiskie lēmumi, tās svarīgākā iezīme ir tiesības uz politisko līdzdalību, taču diezgan plašās aprindās šīs tiesības pilnībā neizmanto. (Zepa B., Zobena A., 1997:71) Politiskās līdzdalības līmeni raksturo interese par politiku, iesaistīšanās politiskās diskusijās, sociālo problēmu un aktuālo politisko jautājumu apzināšanās, līdzdalība partijās utt.

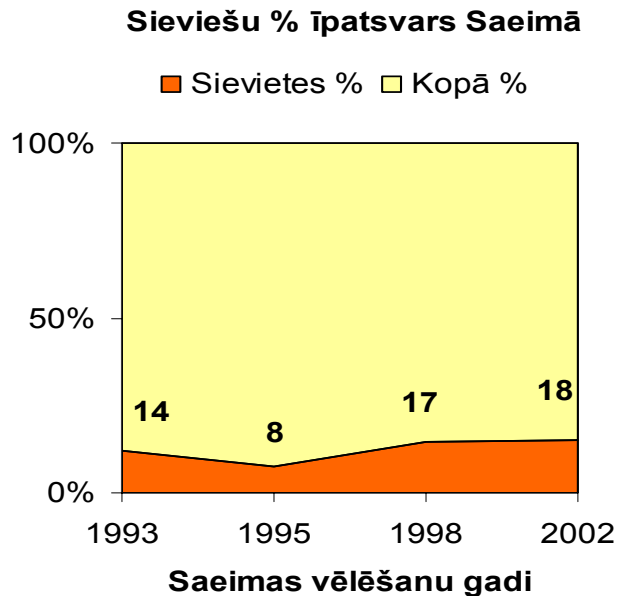
1918. gada 18. novembrī proklamējot Latvijas valsti, proklamēja arī sievietes politiskās tiesības darboties politiskajās partijās. Satversmes Sapulces vēlēšanas notiek abiem dzimumiem piedaloties uz vispārīgo, vienlīdzīgo, tiešo, aizklāto, proporcionālo vēlēšanu pamata. Sievietēm, kuras bija sasniegušas 21 gadu vecumu, piešķīra politiskās tiesības (Brant L., 1931: 189). 1920. gadā nodibināja Latvijas sieviešu savienību, kuras uzdevums bija apvienot latviešu sievietes plašākā organizācijā, lai ieviestu dzīvē sievietes tiesības, piemēram, vienlīdzīgas pilsoniskās un politiskās tiesības ar vīrieti, sievietes darba likumīga aizsardzība, sievietes mātes stāvokļa aizsardzība.

Latvijas likumdošanā nav noteikti jebkādi ierobežojumi sievietei realizēt un izmantot savas tiesības politiskajā, ekonomiskajā, sociālajā, kultūras vai jebkurā citā sfērā saistībā ar viņas ģimenes stāvokli.(Latvijas Republikas...,2002 : 2) Bet, kaut arī LR nepastāv nekādi tiesiski vai politiski ierobežojumi attiecībā uz dzimumu, tomēr šobrīd nedz lēmējvaras, nedz izpildvaras institūcijās sievietes nav pārstāvētas proporcionāli salīdzinājumā ar vīriešiem.

Svarīga ir vēlēšanu attieksme, tomēr to ir ļoti grūti paredzēt. Bieži vien galīgais vēlēšanu iznākums ir atkarīgs no tā saucamajiem „mainīgajiem” vēlētajiem, kuri tikai pēdējā brīdī izlemj par ko atdot savu balsi - tāpēc arī sievietēm plānojot savu

priekšvēlēšanu kampaņu ir skaidri jāiezīmē savs vēlētāju loks (Worsley P., 1976:210). Saeimā (pēc vēlēšanām 2002. gadā) no 100 deputātiem, tikai 18 ir sievietes. Attiecīgi 1993. g. tās bija 14, 1995. gadā tikai 8, un 1998. g. 17. (Sievietes un vīrieši..., 2003)

Sieviešu % īpatsvara Saeimā izmaiņu tendences pēdējās 4 Saeimas vēlēšanās var apskatīt 1.1. attēlā.



1.1 attēls. Sieviešu procentuālā īpatsvara Saeimā izmaiņu tendences 4 Saeimas vēlēšanās (sastādījusi autore, izmantojot [Latvijas Republikas centrālā statistikas pārvalde, 2003])

Latvijas iestāšanās ES bija priekšnoteikums jaunām pārmaiņām politiskajā situācijā, kas pavēra sievietēm jaunas iespējas savai profesionālajai izaugsmei ne tikai Latvijā, bet arī ārpus tās. (http://www.sieviete.lv/sieviete_eiropa.html). Problēma par sieviešu pašrealizācijas iespējām politikā īpaši aktivizējas pēc Ingrīdas Ūdres noraidīšanas ES komisāres amatam. Jaunajā 25 komisāru komandā Briselē ir tikai Zviedriju, Austriju, Poliju, Luksemburgu, Dāniju, Lietuvu un Nīderlandi pārstāv sievietes (Latvijas Avīze, Sestdiena, 2004.gada 20.novembris). Vīrieša un sievietes pilnīgas vienlīdzības sasniegšanai nepieciešams mainīt gan vīriešu, gan arī sieviešu tradicionālo lomu ģimenē

Latvijā sieviešu un vīriešu izturēšanos, sociālo un kultūras modeļu izveide veidojusies vēsturiski balstoties uz tradīcijām, kuru ietekmējuši dažādi Latvijas teritorijā pastāvējušie politiskie režīmi un dominējošās kultūras normas (Neimanis, 2004). Padomju varas gados dzimumu līdztiesības jēdziens Latvijā deformējās.

Kristiana Lībane – Šķēle uzsver, ka: „politika kā profesijas prestižs ir ļoti zems. Labklājīgu un labi izglītotu cilvēku vidē nav daudz to, kuri vēlētos kļūt par politiķiem. Gan vīrieši, gan sievietes grib saņemt savam darbam atbilstošu novērtējumu. Nav runa tikai par

naudu. Cilvēki izjūt tieksmi uz dzīves baudīšanu, bet strādāt politikā, dzīvot politikā nenozīmē draudzīt dzīvi” (<http://www.politika.lv/index.php?id=109824&lang=lv>).

Latvijas Universitātes rakstu 655. sējumā atzīmēts, ka Padomju Savienībā valsts institūcijas stingri regulēja/pārraudzīja padomju cilvēku ikdienu, viņu dzīves stratēģijas, noteica darbības iespējas gan publiskajā, gan privātajā sfērā. Sievietes tika pozicionētas kā objekts, par kuru nepieciešama sevišķa gādība, kā sociālā grupa, kuras statuss īpaši regulējams ar normatīvajiem dokumentiem, ideoloģiskajām kampaņām, sociālās kontroles mehānismiem, masu medijiem. Tā sauktā Staļina 1936. gada konstitūcija deklarēja, ka PSRS atrisināts milzīgs vēsturiskas nozīmes uzdevums - pirmo reizi vēsturē nodrošināta patiesa sieviešu vienlīdzība (122.pants). Valsts turpināja institucionalizēti atbalstīt mātes lomas izpildi savienojumā ar algota darba veikšanu (Brikše I., 2003:36). Reālajā dzīvē pastāvošā dzimumu nelīdztiesība retušējās ar "atrisinātā sieviešu jautājuma" retoriku.

Statistikas dati apliecina, ka sievietes šīs pašrealizācijas iespējas pilnībā neizmanto, tāpēc jānoskaidro, kādi tad ir kavējošie faktori, kas aizkavē dzimumu līdztiesības ievērošanu Latvijā.

2. Kavējošie faktori sieviešu dalībai politikā

Pētījumā: „Dzimumu līdztiesības principu īstenošana Latvijas pašvaldībās”, definēti sekojoši sieviešu pašrealizācijas iespējām Latvijas politikā kavējoši faktori:

1. Sabiedrības vispārējā attieksme, kurā par „īstajiem” politikas dalībniekiem uzskata vīriešus. Sievietes netiek atzītas par politikas dalībniecēm, tiek kritiskāk vērtētas.
2. Motivācijas trūkums, jo tradicionāli pieņemts, ka arī sieviešu vietā visu izlemj vīrieši.
3. Politiskās apņemšanās trūkums (rakstiski formulēts) attiecībā uz sociālo un dzimumu līdztiesību (nacionālais darbības plāns vai citi politikas rīcību dokumenti).
4. Maskulinizēta terminoloģija, ka vīrieši ir vienīgie likumīgie politikas dalībnieki vai ka vīrišķīgā terminoloģija var pārstāvēt arī sievietes, kas tomēr tā nenotiek.
5. Sieviešu politisko uzskatu nepietiekams atspoguļojums masu medijos.
6. Vīriešu – politiķu savstarpējās neformālās attiecības, kurās neiesaista sievietes.
7. Ģimenes pienākumu nevienlīdzīga sadale.
8. Finansiālie aspekti - sievietes tērē savus ienākumus ģimenei, neriskējot tos izmantot visai nedrošajai politiskajai karjerai.
9. Publiskas un privātas vardarbības formas, kuras pret sievietēm izmanto vīrieši, ierobežojot un kontrolējot sieviešu pašnoteikšanos un uzvedību.

(<http://www.undp.org/gender/infopack.htm>, Dzimumu līdztiesības integrēšana...,2004:39).

Sievietes politikā ir mazākumā, jo viņas nav pietiekami pārstāvētas likumdošanā un biznesā – sfērās no kurām pārsvarā nāk politiķi. Viņas sevi nepieskaita pie klases, kas būtu tiesīga iesaistīties politikā. Sievietes apzinās lomu konfliktu - politiķes lomu ir grūti savienot ar mātes lomu, tajā pašā laikā vīrieši lomu konfliktu šeit nesaskata. Sievietēm ir grūti atrast vīru, kas būtu gatavs uzņemties „fona” lomu ģimenē un sabiedrībā. Visbeidzot vīrieši tik viegli negrib atdot savu vietu politikā sievietei (Henslin M., 2000: 256).

Šķēršļi sieviešu līdzdalībai pārvaldības struktūrās ir dažādi.

2.1.Sociālo lomu konflikti

Sievietes salīdzinājumā ar vīriešiem sociālo lomu konfliktus savā dzīvē saskata biežāk, jo sociālās lomas tām ir spilgtāk uzsvērtas.

Lomu konflikts ir situācija, kurā cilvēkam būtu jāpilda divas vai vairākas tādas lomas, kas vienlaikus nemaz nav izpildāmas, jo viena prasa rīkoties pretēji otrai. Šāda situācija ir sastopama bieži, jo divas visos dzīves gadījumos saderīgas lomas ir grūti atrodamas. Nesaderības cēloņi ir dažādi. Piemēram, strādājošām māmiņām mātes loma var nonākt konfliktā ar darbinieces lomu. Lomu konflikts nereti izpaužas arī gadījumos, kur

sieviete, kas sekmīgi virzās pa karjeras kāpnēm, jūt dzīvesbiedra neapmierinātību. Lomu konfliktus iespējams risināt dažādi. Racionalizēšana ir aizsardzības process, kurā indivīds nelabvēlīgi radušos situāciju novērtē sev labvēlīgi. (Zepa B., Zobena A., 1997: 13). Piemēram, sieviete, kuru pametis vīrs, novērtējot situāciju, pieņem, ka „labi vien ir”, jo viņš bijis neatbilstošs un nepieņemams kopdzīvei.

Sievietei tipisks lomu konflikts veidojas starp stereotipizēto sievas un mātes tēlu, kam atbilst tādas īpašības kā maigums, pakļāvība, un īpašībām, kuras no sievietes prasa profesionālais darbs, konkurence – kā aktivitāte, mērķtiecība un pat agresivitāte. Sieviete ir raksturīgas bailes no panākumiem profesionālajā jomā. Šīs lomas profesionālajā realizācija sievieti it kā padara sievišķi mazāk vērtīgu, jo vīrieši uzskata, ka sievietes nedrīkst būt gudrākas par vīrieti, profesionāli veiksmīgākas par viņu u. tml. Sievietes, kuras vēlas sevi realizēt abās jomās – profesionālajā un ģimenes – šī iemesla dēļ nereti ir spiestas izvēlēties taktiku – „soli aiz vīrieša”, viņu „palaižot pa priekšu” karjeras ziņā. (Landsman N., 1999:66) Sievietes, kuras ir guvušas profesionālus panākumus, jūtas tos nepelnīti saņēmušas.

Nereti lomas ir iespējams „samierināt”, katru no tām izpildot citā laikā vai vietā. Tāpēc, piemēram, arī bende, kura profesionālā darbība neapšaubāmi ir ļoti nežēlīga, sadzīvē var būt mīlošs vīrs un tēvs vai uzticams draugs. Jautājuma izlemšana no malas ir gadījumi, kuros lomu konfliktu palīdz atrisināt kāds „trešais spēks”, piemēram, sociālais darbinieks, arodbiedrība, kolēģi vai ģimene. (Zepa B., Zobena A., 1996:21)

Bieži vien galvenā problēma, sadarbojoties abu dzimumu vadītājiem, ir tā, ka vīrietis nespēj sievieti uztvert tikai kā darījumu partneri. Vienlīdzīgās situācijās, piemēram, autoratīva lēmuma pieņemšanā, kurās vīrietis un sieviete reaģē līdzīgi, vīrieša reakciju pieņemts traktēt kā pašpārliecinātu, bet sieviešu kā histērisku (Hovermane K., 2000: 220). Pret sievieti vadītāju šādos gadījumos ir vairāk negatīva attieksme.

Veiksmīgi mēģinot apvienot sievietes, draudzenes, mātes un partneres pienākumus, rodas spriedze, jo pastāv uzskats, ka sievietei visi šie pienākumi jāveic vienlaicīgi un nevainojami (Hovermane K., 2000: 90). ASV prezidents Džordž Bušs iecēlis bijušo padomnieci nacionālajos drošības jautājumos Kondolīzu Raisu par valsts sekretāri. Viņa uzsver, ka dzīvē un politikā svarīgs līdzsvars (Latvijas Avīze, trešdiena, 2004. g. 17. nov.). Tas pierāda, ka labi organizējot un plānojot laiku, arī sievietei ar tik lielu atbildības nastu politikā ir iespējams tikt galā ar lomu konfliktu.

Lomas darba tirgū, politikā, ģimenē un citur sabiedrībā nosaka nevis objektīvie faktori, piemēram, kvalifikācija, zināšanu līmenis, spējas, bet tradicionālie priekšstati par dzimumu. Šo stereotipu izteiktas negatīvās sekas var izpausties kā cilvēktiesību pārkāpumi.

2.2. Stereotipi un aizspriedumi

Stereotipi bieži vien ir negatīvi un saistās ar aizspriedumiem un diskrimināciju. Tie ir ļoti noturīgi, un pārmaiņas tajos notiek tikai ilgākā laika posmā.

Stereotipi jeb stereotipisks priekšstats, socioloģijā, ir noturīgs, pārspīlēts un neobjektīvs priekšstats par kādu cilvēku tipu, grupu vai sabiedrību. Tā pamatā ir aizspriedumi, nevis fakti. Stereotipi nostiprinās cilvēka atmiņā un pretojas pārmaiņām vai faktiem, kuri pierāda pretējo (Ideju vārdnīca, 1999 : 498). Pastāv uzskats, ka stereotipu veidošanās atspoguļo kādu varas struktūru, kur sabiedrībā dažādas grupas, izmantojamas marķēšanu (birku pielikšanu).

Sociālā kontekstā stereotipus analizēt sāka ASV žurnālists Volters Lipmans 1922. gadā, ar tiem apzīmējot masu informācijas līdzekļos izplatītās klišejas. Sākotnēji jēdziens tika lietots tikai negatīvā nozīmē kā sinonīms “aizspriedumam”. Laika gaitā šī jēdziena nozīme paplašinājās un parādījās apzīmējums “pozitīvs stereotips”.

Stereotipus iedala atklāti izteiktajos (eksplicītajos) un nojaušamajos (implicītajos). *Eksplicītie* stereotipi raksturo gadījumus, kad informācijas apstrāde notiek kontrolēti, apzināti. *Implicītie* darbojas, ja šī apstrāde notiek automātiski, neapzināti (Renge, 2002:53). Biežāk sastopami ir implicītie stereotipi, jo stereotipizācija parasti notiek neapzināti

Sociālie stereotipi ir vecāku un sabiedrības iemācītās uztveres shēmas, relatīvi stabili un parasti vienkāršoti priekšstati par sociālajiem objektiem – cilvēkiem, grupām, notikumiem (Omārova S., 1996: 18). Stereotipi ir ļoti daudzveidīgi. Izplatītākie no tiem ir dzimuma, rasu, etniskie un vecuma stereotipi.

Dzimuma stereotipi ir uzskati par sievietei un vīrietim piemītošām īpašībām, kas balstīti uz aizspriedumiem, nekritiskiem pieņēmumiem un neobjektīvu vērtējumu. Tieši dzimumstereotipi ļoti bieži veido dzimumdiskriminācijas pamatu, liedzot viena vai otra dzimuma pārstāvim izvēlēties noteiktu nodarbinātības veidu vai uzvedību (Neimanis A., 2003). Dzimuma stereotipi norāda, kādam ir jābūt vīrietim, kādai sievietei. Ja cilvēki neatbilst šiem tradicionālajiem stereotipiem, pret viņiem var tikt izrādīta negatīva attieksme. Evolucionārās pieejas pamatlicējs Edvarda Vilsons uzskata, ka evolūcijas gaitā sievietēm galvenās ir bijušas rūpes par bērniem, savukārt vīriešiem medniecība un cīnīšanās. Tādēļ sievietēs dominē ar godīgumu saistītās īpašības, vīriešos agresivitāte. Starpkultūru pieejas piekritēji savukārt uzskata, ka atšķirības uzvedībā nosaka kultūras tradīcijas un pieņemtās sociālās dzimumlomas (Renge, 2002 : 54-55). Dzimuma stereotipi kopumā ir samērā precīzi, lai gan tie pārspīlē dzimumatšķirības.

Dzimumu stereotipi sastāv no ticības psiholoģiskajām iezīmēm un rakstura, tāpat

arī uzvedības, kāda piedēvēta vīrietim vai sievietei, tie ir ietekmējami. Dzimumu lomas atšķiras ar uzvedību, bet dzimumu stereotipi ir ticība un attieksme pret vīrišķību un sievišķību. Dzimumu lomu koncepti un dzimumu stereotipi ir saistīti (Brannon L., 1999: 165). Dzimumu lomas var pārtapt dzimumu stereotipos.

Daina Jāņkalne atzīmē, ka Latvijā starp dzimumiem ir daudz līdzvērtīgākas attiecības nekā vairākās citās ES valstīs, jo aizspriedumi un stereotipi var izpausties slēpti, un ir grūti atpazīt, kur ir dzimumu nevienādās iespējas, kur – katra cilvēka brīva griba un izvēle (Rīgas viņi, 2004: 9).

Stereotipizācija nav tikai individuāls process, bet gan fundamentāls grupas process. Sadalot cilvēkus kategorijās, viņi tiek piesaistīti kādai grupai. Parasti cilvēkus dala divās grupas – savējie un svešie. (Hinton P., 2000:107) Stereotipus apskata kultūras vēsturē, cilvēku ģeogrāfijā un sociālajā antropoloģijā, tie ietekmējuši feminismu, rasismu un geju tiesību aktivitāti. (Pickering M., 2001: 1)

Sievietes uzskata, ka populārie masu mediji veicina kaitīgu stereotipu izplatīšanu par sievietēm. Jaunas sievietes tiek attēlotas kā jaunas, seksīgas un tādas, kas interesējas tikai par vīriešiem nevis par darbu un karjeru (Keller,1997:27). Bieži attēlots stereotips, pēc sieviešu stāstītā, attiecas uz mājsaimniecību, pastiprinot padomju ideoloģiju, ka sievietes jūtas laimīgas atgriezties virtuvē

Sievietēm ceļā uz politiku ir daudz barjeru, jo strādājot vīriešu kolektīvā, sievieti raksturo kā nepārliecinātu un nervozu, kas tādā veidā traucē efektīvai darbībai. Salīdzinoši maz sieviešu ieņem augstāka līmeņa amatus. Lai gan sievietēm ir atbilstoša izglītība un pieredze, tikai dažas sievietes no vidējā līmeņa pārvietojas uz augstākā līmeņa politisko darbību. Lielāko daļu no šīm vietām aizņem vīrieši. Ir tāds jēdziens, kā “stikla griesti”- tā ir iedomāta, neredzama barjera, kas izsaka, to faktu, ka daudzās organizācijās eksistē it kā neredzami griesti, par kuriem sieviete augstāk nevar pārvietoties (Бэрн,2002:143). Sievietes bieži vien ir tās, kas atrodas zem šiem stikla griestiem un var tikai noskatīties uz to kā citi ieņem augstākus amatus.

Ja sieviete gūst panākumus un veiksmīgi veido karjeru, viņai jāpārvar daudz aizspriedumu (Hovermane K., 2000: 230). No aizspriedumiem grūti atbrīvoties. Līdz 19 gs., - progresa laikmetam – sievietes nevarēja būt līderes, viņas par to tika nosodītas (Edeirs D., 1999: 195).

Aizspriedums pēc savas būtības ir kādas sociālas grupas negatīvs vērtējums. Aizspriedumi bieži vien ir stereotipu pamatā, nevis otrādi, tie parasti izpaužas diskriminācijā pret kādu grupu vai atsevišķiem tai piederīgajiem vērstā uzvedībā. Aizspriedumi var būt saistīti arī ar cilvēku dzimumu. Aizspriedumus nosaka cilvēku sociāli

ekonomiskais statuss, sociāli ekonomiskā situācija un sabiedrībā valdošā ideoloģija. Atbrīvošanās no aizspriedumiem ir ļoti grūta, to saknes bieži vien ir meklējamas jau agrā bērnībā, tos uztur un nostiprina cilvēka informācijas uztveres un apstrādes atsevišķi mehānismi, reizēm arī rakstītas vai nerakstītas sabiedrībā pieņemtās normas. Individuāli kontakti var mazināt aizspriedumus pret kādu vai pat novest pie pilnīgas to izskaušanas. Aizspriedumus var ietekmēt ne tikai tiešie kontakti, bet arī to vai citu grupu atspoguļojums masu informācijas līdzekļos, kinofilmās, literatūrā (Renge, 2002 :59). Negatīva informācija par kādu grupu veicina aizspriedumu nostiprināšanos pret šo grupu.

Cilvēka aizspriedumi ir atkarīgi no viņa vērtību sistēmas un tie var būt atkarīgi arī no vērtību satura. Aizspriedumi ir vairāk izplatīti cilvēkiem ar zemu intelekta un izglītības līmeni, lai gan mēdz būt arī izņēmumi.

2.3. Diskriminācijas jēdziens un veidi

Dzimumdiskriminācija kā “normāla” situācija ilgu laiku pastāvēja visu valstu likumdošanās līdz pat 20.gs.20.gadiem. Tiesības, kas tika minētas dažādu valstu dokumentos neattiecās uz sievietēm. Tradicionāli sabiedrībā ir pastāvējusi vīriešu un sieviešu nevienlīdzība. Vēl 19.gs. beigās pastāvēja uzskats, ka sieviešu intelekta līmenis ir zemāks nekā vīriešiem. Lielākā daļā valstu sievietēm bija liekta augstākā izglītība, vēlēšanas tiesības, darbs daudzās profesijās. Diskriminējoša uzvedība pret sievietēm parasti tiek dēvēta par seksismu. Sabiedrībā pastāv sociālā kontrole, kas neļauj visiem indivīdiem uz vienlīdzības pamatiem darboties visās sabiedrības sfērās. Uzskati, kas rada diskrimināciju, balstās uz kultūrā pastāvošajām idejām par sievietēm/vīriešiem. Šīs idejas ir ieguvušas normu statusu un caur dažādiem mehānismiem (socializācija, lomas ģimenē, izglītības iespēju nodrošināšana, darbu dalīšanu utt.) tās tiek uzspiestas un iemācītas.

Diskriminācija ir sociāla, ekonomiska, politiska vai juridiska indivīdu vai grupu šķirošana, kas vieniem rada privilēģijas salīdzinājumā ar citiem. Negatīvās diskriminācijas pamatā bieži vien ir stereotipi, pieder ‘seksims’ (dzimums)(Ideju vārdnīca, 1999: 112). *Diskriminācija* ir arī dzimumaizspriedumu nelabvēlīga attieksme pret sievietēm un tāda apiešanās ar sievietēm, kas balstās uz patriarhālo uzskatu par sievietēm piemītošām nevēlamām īpašībām. (Feministiskās teorijas..., 2001: 452)

65,5% aptaujāto pašvaldību darbinieku un deputātu uzskata, ka viņu pašvaldībā nekad nav vērojama diskriminācija pēc dzimuma. Tajā pašā laikā 42, 7% aptaujāto sieviešu uzskata, ka vīrieši par to pašu darbu nereti saņem lielāku atalgojumu nekā sievietes.

Diskrimināciju pēc dzimuma biežāk saskata sievietes un respondenti ar augstāko izglītību. (Pētījuma "Dzimumu līdztiesības...", 2004: 38)

Cilvēktiesību komiteja 1989.gada Vispārējā komentārā Nr.18 atzīmēja, ka termina 'diskriminācija' lietojums paktā tiek saprasts kā jebkāda veida norobežošana, izslēgšana, ierobežošana vai priekšrocības, kas saistītas ar rasi, ādas krāsu, dzimumu, valodu, reliģiju, politiskiem vai cita veida uzskatiem, nacionālo vai sociālo izcelsmi, īpašumu, dzimšanas vai citu statusu, ja to rezultāts vai mērķis ir atcelt vai traucēt visu personu cilvēktiesību vienlīdzīgu atzīšanu, baudīšanu vai realizēšanu" (Alfredssons,1998:3).

Konvencijā par jebkuras sieviešu diskriminācijas izskaušanu, ko pieņēmusi ANO Ģenerālā Asambleja 1979.gada 18.decembrī un kas stājusies spēkā 1981.gada 3.septembrī, "diskriminācija attiecībā uz sievietēm" ir jebkāda atšķirību, izņēmums vai ierobežojums pēc dzimuma pazīmes, kas samazina, likvidē cilvēka tiesību un pamatbrīvību atzīšanu, izmantošanu vai realizēšanu sievietēm politiskajā, ekonomiskajā, sociālajā, kultūras, pilsoņa tiesību vai jebkurā citā sfērā, neatkarīgi no viņu ģimenes stāvokļa, pamatojoties uz vīriešu un sieviešu līdztiesību. (<http://www.humanrights.lv/doc/vispaar/sievdisk.htm>)

Dzimumdiskriminācija nozīmē cilvēku tiesību, rīcības brīvības un iespēju ierobežošanu, vadoties pēc personas dzimuma. Diskriminācijas pamātā ir dzimuma pazīmes uzsvēršana, pie tam tā, ka šīs pazīmes piemišanas var kalpot vienam cilvēkam par labu, bet otram cilvēkam par sliktu (Zaķe I. 1997). Dzimumdiskriminācija ir arī situācija, kad cilvēkam arvien un jebkurā situācijā tiek atgādināta viņa dzimumpiederība, tādējādi traucējot šim cilvēkam līdzvērtīgi, vienlīdzīgi ar citiem darboties, produktīvi strādāt un baudīt visas tiesības

Tiešajā dzimumdiskriminācijā pret viena dzimuma pārstāvi izturas mazāk labvēlīgi kā pret otra. *Netiešajā dzimumdiskriminācijā* izvirza tādus kritērijus, kas izskatās neitrāli, bet patiesībā rada izteikti nelabvēlīgas sekas pret viena dzimuma pārstāvjiem. Izņemot, kad var pierādīt, ka negatīva izturēšanās nav balstīta uz dzimumu vai, kad noteikta darbība pret viena vai otra dzimuma pārstāvi tiek veikta, lai sasniegtu dzimumu līdztiesības mērķus (www.ilo.org/public/english/employment/gems/eo/law/sweden/l_eoas.htm).

Netiešo diskriminācija ir situācija, kad visi cilvēki acīmredzami ir pakļauti vienādei attieksmei, bet reālā dzīve padara šo situāciju grūtāku konkrētiem indivīdiem vai personu grupām, kuras pieder noteiktam dzimumam. (Balodis, 2000 : 11) Tātad var apgalvot, ka netiešā diskriminācija nozīmē situāciju, kad, valstī eksistējot pat samērā sakārtotai likumdošanai, sabiedrībā turpina valdīt dažādi aizspriedumi, kas daļai cilvēku liek justies diskriminētiem.

No diskriminācijas cieš arī sievietes, kuras nav iekļautas vīriešu neformālajos kontaktos un nav vīriešu korporāciju biedres tiek uzskatītas par svešinieciem un tādēļ netiek uzņemtas darbā. (Zaķe, 1997: 5). Latvijā šī pēc būtības diskriminējošā cilvēku šķirošanas metode ir ieguvusi nosaukumu “savas komandas veidošana” un ir plaši izplatīta.

Pozitīvā diskriminācija jeb “pozitīvais pasākums” tiek izmantots, lai neitralizētu sekas, ko radījusi ilgstoša negatīva diskriminācija. (Ideju vārdnīca, 1999 : 112) Pozitīvā dzimuma diskriminācija ir īpašu pagaidu pasākumu īstenošana, kuru mērķis ir paātrināt vīriešu un sieviešu faktiskas vienlīdzības sasniegšanu. Šie pasākumi jāpārtrauc, kad sasniegti ar dzimumu līdztiesības nodrošināšanu saistītie mērķi.

Diskriminācijas tendences mūsu sabiedrībā visvairāk saistās ar to, ka lomas darba tirgū, politikā, ģimenē un citur sabiedrībā nosaka nevis objektīvie faktori, piemēram, kvalifikācija, zināšanu līmenis, spējas, efektivitāte, bet tradicionālie priekšstati par dzimumu. Šo stereotipu izteiktas negatīvās sekas var izpausties kā cilvēktiesību pārkāpumi, piemēram, subjektīvi ierobežojot sievietei karjeras iespējas.

Diskriminācijas jēdziens nav pilnībā izprasts un daudzus vienlīdzības pārkāpumus sievietes uztver kā normu. Noteicošais, lai sevi realizētu politikā, ir cilvēka kompetence un spēja reaģēt dažādās situācijās, nevis dzimuma piederība. Netiešo viena dzimuma diskrimināciju tirāžē gan vīrieši, gan vēl vairāk pašas sievietes. Dzimumdiskriminācija ir nopietnākais šķērslis dzimumlīdztiesības īstenošanai un to visbiežāk nemaz nepamana. Sabiedrībā jau ir sākusies sieviešu noslāņošanās. Veidojas grupa sieviešu, kas sevi velta karjerai, iegūst labklājību, ir nodrošinātas, kamēr pārējās tiek arvien vairāk marginalizētas, diskriminētas un piesaistītas mājas pienākumiem.

3. Sieviete līdere pašvaldībā

Pēc pēdējām pašvaldību vēlēšanām ir vērojama tendence sieviešu pašvaldību priekšsēdētāju skaitliskajam pieaugumam. Tomēr sievietes līdzdalība politikā ir izņēmums un viņām pierādīt sevi kā politiskajām līderēm ir grūtāk, nekā vīrietim.

50, 6% aptaujāto pašvaldību deputātu un darbinieku atzīst, ka pēdējo gadu laikā viņu pašvaldībā pieaudzis sieviešu skaits vadošos amatos (administrācijā, institūcijās un uzņēmumu valdēs). Sieviešu skaita pieaugumu visvairāk pamanījuši deputāti – 62,5%. 40,5% nav viedokļa par to, vai vienam dzimumam vajadzētu noteikt maksimāli pieļaujamo skaita ierobežojumu ievēlēšanai vai iecelšanai komitejās (piemēram, ne vairāk kā 60% vīriešu tiek iecelti/ievēlēti pašvaldību komitejās, komisijās, valdēs, utt.) 22, 4% pašvaldības administrācijā strādājošo saskata karjeras izaugsmes ierobežojumus sava dzimuma dēļ (Pētījuma "Dzimumu līdztiesības...", 2004: 39).

2003. gada rudenī LR Saeimas Cilvēktiesību un sabiedrisko lietu komisijai tika izveidota Dzimumu līdztiesības apakškomisija. Viens no tās galvenajiem uzdevumiem ir sekot dzimumu līdztiesības principu ievērošanai LR likumdošanā Lai nodrošinātu abu dzimumu atbilstošu pārstāvniecību, vairākas Eiropas valstis parlamenta vai vietējo pašvaldību līmenī kā pagaidu risinājumu ir ieviesušas kvotu sistēmu. Tas nozīmē, ka ir noteikts minimālais skaits sieviešu, kuras jāiekļauj ikvienā vēlēšanu sarakstā. Tas netiek vērtēts viennozīmīgi. It īpaši tad, ja vienlaicīgi ar kvotu ieviešanu nav noteikts arī sarakstu veidošanas princips. Respektīvi, ja visas sievietes iekļauj sarakstu beigu daļā, nereti viņas gan formāli ir bijušas sarakstā, tomēr ievēlētas netiek. Pasaules Bankas pētījumi liecina, ka lielāks sieviešu īpatsvars valdībā veicina godīgas valdības veidošanu. Ir vērojama nozīmīga saikne starp lielāku sieviešu skaitu parlamentā un zemāku korupcijas līmeni (Sievietei un vīrietim..., 2004, 12). Lai gan būtu nekorekti pieņemt, ka sievietes ir dabiski godīgākas vai mazāk korumpētas nekā vīrieši, tomēr pēdējo gadu desmitu gaitā augošais sieviešu skaits valdībās daudzās valstīs ir veicinājis uzmanības pievēršanu atbildībai un sociālajam taisnīgumam.

Autores pētījums tika vērsts uz sievietēm pašvaldību priekšsēdētājām, tādejādi teorētiskajā materiālā analizēta arī pašvaldība kā organizācija.

3.1. Pašvaldība kā organizācija

Sākot ar 1868.gada reformām līdz 1934.gada valsts apvērsumam Latvija pastāvēja un darbojas pašvaldību sistēma ar tam laikam atbilstošu patstāvības un demokrātijas līmeni. Šajā laika periodā izveidojās mūsdienu administratīvi teritoriālais dalījums vietējās un reģionālajās pašvaldībās.

No 1934.gada līdz 1989.gada vēlēšanām Latvijā darbojās dažādas vietvaldības formas, to administratīvi teritoriālais dalījums saglabājās tāds pats kā pašvaldību teritorijām arī Ulmaņa diktatūras un otrā pasaules kara periodā. Pēc kara teritoriju iedalījums tika vairākkārt pārkārtots (atbilstoši kolonizatoru politiskajiem mērķiem), tomēr 1962.g. plānotāji atgriezās pie vēsturiskā teritoriālā dalījuma. 1989.gada pašvaldību vēlēšanas notika pirms Latvijas valstiskās neatkarības atjaunošanas. Šajās vēlēšanās, kurās piedalījās ne vien LR pilsoņi, bet arī okupanti un kolonisti, atkal tika izveidota teritorijas iedzīvotāju vara (Latvijas pašvaldību..., 2003: 5). Kopš šīm vēlēšanām pašvaldību attīstība Latvijā ir komplicēts un neviennozīmīgs process.

Latvijā norisinās administratīvi teritoriālā reforma, kuras gaitā pašvaldību skaits pakāpeniski samazinās. 2005. gada 12. marta vēlēšanās (salīdzinot ar 2001. gada 11. marta vēlēšanām) tika ievēlētas 444 (473) pagastu pašvaldības, 53 (65) pilsētu pašvaldības, 26 (7) novadu pašvaldības, kā arī septiņas (7) republikas pilsētu pašvaldības. 26 rajonu (reģionālas) pašvaldības tiek izveidotas, deleģējot lēmējinstītūciju - rajona padomi no vietējo pašvaldību domju (padomju) priekšsēdētājiem likumā noteiktajā kārtībā.

Pašvaldība ir valdīšanas institūcija, kas galvenokārt nodarbojas ar savas administratīvās teritorijas lietām un ko parasti vismaz daļēji finansē no vietējiem nodokļiem (Ideju vārdnīca, 1995:404). *Pašvaldība* nozīme teritoriālās kopienas tiesības un spēju sevi pārvaldīt. Precīzāk — "pārvaldīt nozīmīgu publisko lietu daļu uz savu atbildību un likuma ietvaros" (Eiropas vietējo pašvaldību hartas (Council, 1985) 3.panta pirmais paragrāfs). Šīs tiesības pastāv neatkarīgi no valsts. Mūsdienu starptautisko tiesību izpratnē valsts ir leģitīma tiktāl, ciktāl tā ievēro cilvēku un arī teritoriālo kopienu pamattiesības. Pašvaldības kompetenču joma ne reģionālās, ne vietējas pašvaldības nav pakļautas valstij (Latvijas pašvaldību..., 2003: 21). *Pašvaldība* nozīmē teritoriālās kopienas tiesības un spēju patstāvīgi pārvaldīt savas teritorijas iedzīvotājiem nozīmīgus jautājumus. Šīs tiesības var ierobežot vienīgi Satversme vai likums. Teritoriālās kopienas politiku nosaka velētāji, izvēloties savus priekšstāvus jeb deputātus. Daļu no lēmumiem deputāti veic pašvaldības vārdā, otru daļu -valsts vārdā. Pašvaldība ir noteiktā teritorijā dzīvojošo pilsoņu izveidota vietējā vara, kura darbojas šajā teritorijā. Kopš iestāšanās ES pašvaldības izveidošanas tiesības ieguvuši arī pārējo dalībvalstu pilsoņi, ja viņi dzīvo attiecīgajā teritorijā vai viņiem šeit pieder nekustamais īpašums. Ir valstis, kur pašvaldības izveidošanā piedalās arī citi teritoriālās kopienas locekļi - nepilsoņi. (Pašvaldību deputātu..., 2005:3)

Saeima pieņēma "Pilsētas domes, novada domes un pagasta padomes vēlēšanu likumu" 1994.gada 13.janvārī. Pilsētas domi, novada domi un pagasta padomi ievēlē vienlīdzīgās, tiešās, aizklātās un proporcionālās vēlēšanās uz Četriem gadiem. Domes

(padomes) kārtējās vēlēšanas notiek marta otrajā svētdienā. Domē (padomē) ievēlējamo deputātu skaitu nosaka atbilstoši iedzīvotāju skaitam attiecīgajā pašvaldības administratīvajā teritorijā: līdz 2000 iedzīvotāju - 7 deputāti; līdz 5000 iedzīvotāju - 9 deputāti; no 5000 līdz 50 000 iedzīvotāju - 11 deputāti; vairāk nekā 50 000 iedzīvotāju - 15 deputāti. Rīgas Domes sastāvā ir 60 deputāti.

1994.gadā rajonu padomes arī tika ievēlētas tiešās vēlēšanās, bet kopš 1997.gada rajona padomes veido visi attiecīgā rajona pagastu padomju priekšsēdētāji, novadu domju priekšsēdētāji un rajona pilsētu domju priekšsēdētāji. (Latvijas pašvaldību..., 2003: 23)

3.1. tabula

Pašvaldību veidi un skaits uz 27.01.2004.(Latvijas pašvaldību..., 2003: 26)

	Reģionālas pašvaldības
Rajoni	26
	Vietējās pašvaldības
Pilsētas	64 (57 + 7 republikas pilsētas)
Pagasti	453
Novadi	19
Kopā	562

Pašvaldība ir organizācija un organizācijas teorijas pirmsākumi meklējami 19gs. filozofu darbos. Sensimons, kas analizēja strukturālās izmaiņas, ko ienesa industrializācija, kad parādās lielas organizācijas. Fr.V.Teilors savukārt balstījās uz zināšanām, lai pētītu organizācijas tehniku. Teilora mācību pārņem Fokols, attiecinot Teilora idejas arī uz tehnoloģijām – konveijers. Administratīvos principus pēta A. Faijola, kurš uzsver, ka organizācijas galvenais uzdevums ir organizēšana. M. Vēbera pētījumi par birokrātiju un varu organizāciju izdala kā kooperatīvu grupu no citiem sociālajiem veidojumiem. Č.Bernards piedāvā organizācijas definīciju –apzināta, koordinēta divu vai vairāku personu darbības vai piepūles sistēma. K. Markss akcentē praksi un rezultātus: produktus, darbību. Mūsdienu socioloģiskajā pieejā Etcioni definē organizāciju kā sociālu vienību jeb cilvēku grupu, kas tiek speciāli veidotas vai pārveidotas kāda noteikta mērķa sasniegšanai. Skots pievieno organizācijas pētījumiem citus elementus. Organizācijas ir kolektīvi, kas radīti konkrēta mērķa sasniegšanai, noteiktā laika periodā. E. Meijo secina, ka darba ražīgumu organizācijā nosaka psiholoģiskie un sociālie faktori (Andersen M., 2004:156).

Organizācija ir neatņemama sabiedrības sastāvdaļa un visas organizācijas dod kādu rezultātu. *Organizācija* ir sarežģīts mehānisms, saimniekošanas sistēma, kuras uzdevums ir ražot produkciju, izpildīt darbus un sniegt pakalpojumus (Rurāne M., 2002:6). *Organizācijas* ir specifiskas, visai sarežģīti organizētas grupas, ko vēsturiskās attīstības

gaitā cilvēki izgudrojuši speciāli tādēļ, lai kādus sabiedrībai nozīmīgus mērķus varētu sasniegt pēc iespējas ātrāk un efektīvāk. Kā sociāls objekts organizācija ir cilvēku grupa, kuras locekļu darbība un rīcība ir apzināti koordinēta un saskaņota. *Organizāciju* var arī uzskatīt par noteiktā struktūrā savienotu sociālo lomu kopumu. Tā ir sociāls fenomens, kas pastāv uz sabiedrisko attiecību bāzes un šīs attiecības ietver arī sevī. Kā sociāls institūts tās ir ģeniāls cilvēces izgudrojums – īpašs instruments, kas kopīgu centienu īstenošanai dod iespēju no haotiskas, nesaskaņotas un tāpēc neefektīvas rīcības pāriet uz noregulētu, sakārtotu un galu galā efektīvāku un rezultatīvāku rīcību. Organizāciju sabiedriskais nozīmīgums ir saistīts ar tā saukto organizēšanās efektu jeb sinerģiju: cilvēkiem apvienojoties organizācijā, no viņu atsevišķajiem pūliņiem izveidojas koordinēts kopums un darbība kļūst daudz rezultatīvāka. Organizācija ir civilizācijas produkts. Tai attīstoties, organizāciju spektrs arvien pieaug. Pirmatnējā sabiedrībā organizāciju nebija. Pirmās sociālās organizācijas bija baznīca un valsts, vēlāk - darba organizācijas (Zepa B, Zobena A., 1996:68). Tagad organizācijas stāv blakus citiem cilvēku sociālajiem kopumiem – ģimenēm, slāņiem, nācijām utt., - ir nozīmīgi jebkuras sabiedrības struktūrelementi.

Izšķir šādus organizāciju tipus: *asociācijas*, *birokrātiskās* organizācijas, *totalitārās* organizācijas, arī sociālās organizācijas. (Zepa B., Zobena A., 1997: 61) Tomēr sociologi Blaus un Skots (1974) un Etcioni (1975) runā arī par formālajām organizācijām un tās ir iedalījuši trīs kategorijās, balstoties uz attiecību tipu piederību: normatīvās (cilvēki vienojās kopējiem mērķiem-partijas, reliģiskas org. u.c.), piespiedu (cietumi) un utilitārās (ļoti lielas biznesa organizācijas, piemēram, general Motors).(Andersen M., 2004: 156) Vēl organizācijas tiek dalītas – piespiedu organizācijas(cietumi), darba organizācijas (rūpnīcas) un brīvprātīgās (klubi, draudzes, politiskās partijas). (Worsley P., 1977:316)

Sociālā organizācija (mērķgrupa) ir cilvēku kopa, kas veidojas, lai organizētā veidā sasniegtu konkrētus mērķus. Socioloģijā izšķir formālās (veido tās sociālās lomas, ko ir stingri institucionalizējuši (noteikti normatīvi) formālie institūti (darbībai ir formāli noteikts pamatojums). un neformālās organizācijas (ir tādu sociālo lomu, neformālo institūtu un neformālo sankciju darbības paraugu sistēma, kuras veidošanas pamatā ir tradīcijas, ieradumi (Mūrnieks E., 2003: 51).

Jebkuru cilvēku grupu nevar uzskatīt par organizāciju, ir jābūt šādiem kritērijiem: cilvēku grupas esamība, kuras dalībniekiem visiem ir viens mērķis –vēlamais galējais rezultāts, kuru visi grupas dalībnieki pieņem par kopēju. Neformālās organizācijas ir spontāni izveidotas cilvēku grupas, kas regulāri sadarbojas, tās pastāv jebkurā formālā organizācijā. Formālās organizācijas ir pēc organizācijas īpašnieka vai vadītāja gribas izveidotas grupas, kuru uzdevums ir organizēt darbību (Praude V., Beļčakovs J. 2001: 17).

Teilora un Faijola teorijas pieder klasiskajām organizācijas teorijām. Neoklasiskās teorijas pamatojas uz cilvēka pieaugošo lomu ražošanas procesā un arī sabiedrībā. Šīs teorijas raksturo šādas pazīmes: motīvi, neformāla organizācija, komunikācija, ieinteresēta piedalīšanās; Mūsdienu organizācijas teorijās, kas izriet no sistēmu teorijas, to pamatos ir 4 funkcionālie principi: mērķa sasniegšanas funkcija, sistēmas pielāgošana apkārtējai videi; visu sistēmas daļu integrācija; iekšējās spriedzes regulēšanas sistēmā. Vispilnīgāk mūsdienu teorija ir pārstāvēta Hiksa un Džuleta atziņās. (Spulle A., 1998:5)

Zviedrijā daudzās pašvaldībās algo dzimumu līdztiesības ekspertu, kas palīdz pašvaldībai, veicot situācijas analīzi, plānojot pasākumus, organizē izglītojošas programmas pašvaldības darbiniekiem un deputātiem nepieciešamo prasmju un metožu apguvei. Ziemeļvalstīs regulāri tiek publicēti pētījumi un pārskati par pašvaldību iespējām un labās prakses piemēriem, rīkoti mācību semināri, lai nodrošinātu vienādas iespējas abu dzimumu iedzīvotājiem. Daudzās valstīs, arī Lietuvā, pašvaldību līmenī situācijas izvērtēšanai, tiek izmantota „3R” metode: Pārstāvniecība. Resursi. Realitāte. (no angļu val. Representation. Resource. Realia.) Metodes būtība slēpjas vienkāršu jautājumu uzdošanā: Kas? Ko? Kā? (Sievietei un vīrietim., 2004:8) Citi valstu pieredze liecina, ka tieši pašvaldības var daudz darīt sieviešu un vīriešu vienādu iespēju nodrošināšanai.

Runājot par organizācijām, tiek apskatīta arī vadītāja vieta tajā, tāpēc turpinot, teorētiski tiek pamatota sieviete kā pašvaldību vadītāja.

3.2. Sieviete pašvaldības vadītāja

Jebkurā organizācijā arī pašvaldībā tiek gaidīts, ka par sievietēm līderēm tiks spriest pēc tiem pašiem kritērijiem kā par vīriešu kārtas kolēģiem: vai viņas ir spējīgas panākt, ka grupa vai organizācija sasniegs mērķus, izveidos komandu un iedvesmos katru, lai tas strādātu pēc iespējas labāk? Pielikumā Nr.2. attēlots pilsētas ar lauku teritoriju domes strukturālais sadalījums, kur uzskatāmi parādīta pašvaldību vadītāja vieta.

Vadības stils ir paņēmieni un metožu sistēma, kuru izmanto vadītājs, veicot pārvaldes funkcijas. Tiek izdalīti 3 galvenie vadības stili: autoritārais, demokrātiskais, liberālais (Mūrnieks E., 2003:51). Unicef projektā „Womens in transition” izskanēja šāda doma – vadītājam ir jābūt agresīvam un stingram, bet sievietes tādas pēc dabas nevar būt. (Women in.; 1999:99). Tātad sievietes nevar būt veiksmīgas vadītājas.

Jēdzieni „vara” un „pārvalde” pēc satura ir tuvi, bet ne identiski, jo pārvalde ir daudz plašāks jēdziens. Sociālā pārvalde aptver plašu sociālo procesu spektru. „Vara” ir saistīta ar cilvēku grupu pakļaušanu, ar sankcijām pret tiem, kuri nepakļaujas. Pārvaldes procesā sankcijas nav obligātas. Sociālā pārvalde ir iedarbība uz sabiedrību, lai saglabātu,

pilnveidotu un tālāk attīstītu tās kvalitatīvo savdabību (Mūrnieks E., 2003: 50).

Starptautiskā Vietējo pašvaldību asociācija kā mērķi ir izvirzījusi ne vairāk kā 60% katra dzimuma pārstāvju vietējās valdēs. 2001. gada Latvijas pašvaldību vēlēšanu kandidātu sarakstos bija 44% sieviešu (5933). Pašvaldību padomēs tika ievēlētas 41% sieviešu (1784). Arī pasaules tendences vietējās pašvaldībās uzrāda lielāku sieviešu pārstāvības procentu nekā nacionālā līmeņa valdībā (Sievietei un vīrietim..., 2004: 5) 2001. gadā mēru krēslu ieguva 15% sieviešu (Sievietes un vīrieši Latvijā, 2003). Situācija ir mainījies pēc pēdējām pašvaldību vēlēšanām 2005. gada 11. martā, kur mēra amatus ieguva jau vairāk sievietes jau (pie tam divas no tām lielajās pilsētās – atkārtoti Daugavpilī (R.Strode), un Jūrmalā I.Aizstrauta) (www.pasvaldibas.lv; 20.03.2005). Rīgā no 60 deputātiem, tikai 11 ir sievietes (Latvijas statistikas...,2004).

Lai būtu par līderi, nav nepieciešamas kādas īpašas vīriešu vai sieviešu īpašības. Sievietes, kam nav algota darbaspēka, var savu vadības mākslu realizēt kā sievas un mātes, kā kaimiņienes un pilsones. Tas, uz ko mums nākotnē jātiecas, ir panākt, lai sievietēs mostos nepieciešamība būt par līderēm (Edeirs D., 1999: 210). Lai pēc iespējas vairāk sieviešu sevi realizētu politikā, tam jābūt vienam no sabiedrības galvenajiem mērķiem. Latvijas Lauksaimniecības un meža zinātņu akadēmijas prezidente B. Rivžas 10 “baušļi” uzņēmējdarbības veiksmīgai norisei sievietēm: uzdrīksties, iegūsti informāciju, sadarbojies ar kaimiņu, mācies, stāsti par sevi, izmanto vietējās izejvielas. (Rivža B., 2002:97)

Nav pierādījumu, ka vīriešu un sieviešu rakstura īpašības kā tādas eksistē. Visi mēģinājumi vispārināt līderu īpašības vai spējas, kas piemīt tikai sievietēm un nekādā gadījumā vīriešiem, sīkāk izpētot neapstiprinās. (Edeirs D., 1999: 208)

Krievijā veiktā pētījumā, Dž. Rouznera uzsver galvenās atšķirības vadīšanas stilā – sievietēm vadītājam raksturīgs pārveidošanas, pārkārtošanas stils, bet vīriešiem vadītājiem – komandējošais stils. Sievietes vadītājas atšķirība no vīriešiem:

- 1) labprātāk dalās ar informāciju un varu, kas veicina uzticības gaisotni kolektīvā;
- 2) biežāk atsakās no privilēģijām, ko sniedz dienesta stāvoklis;
- 3) biežāk izceļ padoto ieguldījumu, nereti samazinot savu lomu kopīgā rezultātā.

Kaut gan pašas sievietes – politiķes atzīst, ka bieži viņas ir pārāk godīgas un devīgas savā darbībā, atšķiras ar pārlieku vienkāršību, sirsnību un labestību, un tajā pašā laikā pašas nepietiekoši aktīvas un punktuālas. Pētījumi pierāda, ka uzņēmēju darbību mūsdienu Krievijā neietekmē cilvēka dzimums – krīzes situācijās, konfliktu gadījumos „glābt” firmu var tikai darbinieka profesionālisms un kompetence (Журнал “Социс”, 2000: 160). Vadītāja dzimuma piederība kļūst neaktuāla un līdz ar to sieviešu un vīriešu vadības tehnoloģijas satuvinās.

3.3. Līderisma definīcijas un tipoloģija

Atgūstot neatkarību, Latvijas nacionālisma jutās sabiedrība pieauga. Cilvēki bija lepnī, ka dzīvo neatkarīgā valstī, liela bija nacionālā pašapziņa. Nacionālisma uzplūdu laikā priekšplānā izvirzās līderis. Tas ir pārliecināts par sevi, agresīvs vīrietis. Sieviete ir viņa palīdzība, kā arī nācijas bioloģiskā, kultūras un simboliskā reproducētāja. Publiskajā sfērā, kur tiek realizētas nācijas stratēģijas, viņai ir otrā loma.

Vara ir iespēja pavēlēt tādā situācijā (apstākļos), kad pavēles saņēmējam obligāti ir jāpakļaujas un jāpilda tā, jo to prasa pienākums. Pēc M. Vēbera vara ir iespēja realizēt savu gribu sociālajās attiecībās, neskatoties uz pretestību un neatkarīgi no tā, un ko šī iespēja balstās. Politiskā vara ir konkrēts aspekts attiecībās starp lielajām sociālajām grupām (pakļaušana, sadarbība un sociālā partnerība). Tās realizācija ir saistīta ar vajadzību, interešu ievērošanu un īstenošanu sociālajās grupās. Jēdziens politika ir saistīts ar varas realizāciju, to izmanto, lai raksturotu svarīgākās sociālo grupu intereses, iedzīvotāju līdzdalību valsts funkciju izpildē, lai raksturotu galvenos darbības virzienus valsts un partiju darbībā (ekonomiskā, nacionālā, sociālā, kultūras utt.) (Mūrnieks E., 2003:50).

Kerola Patermane, pamatojoties uz sociālās vienošanās klasiskajām teorijām, uzsver, ka civilā sabiedrība dalās publiskajā un privātajā sfērā. Un, tā kā sieviete un ģimene ir iedalīta privātajā sfērā, tātad viņa nav saistīta ar politiku. Nacionālisms un nācija ir publiski politiskās sfēras sastāvdaļa, un sievietes izslēgšana no šīs sfēras izslēdz sievieti arī no politiskā diskursa.(Bikše I., 2003:78)

Vaira Vīķe-Freiberga Latvijas politikā ienāca periodā, kuru iezīmē dažādi daudzveidīgi pārstāvēti ideoloģiskie virzieni, niecīga sabiedrības iesaistīšanās politiskajās aktivitātēs, neuzticēšanās politiķiem no visdažādāko iedzīvotāju grupu puses, vidēji attīstīta tolerance, politisko procesu neskaidrība, zema politiķu atbildība un politiskās uzvedības normu deklarēšana bez to atbilstošas ievērošanas. Turklāt iedzīvotāju grupas ir orientētas uz harizmātiskiem līderiem kā iespējamiem minēto politiskās kultūras problēmu risinātājiem vai vismaz kritiķiem, kas spēj piesaistīt mediju. (Veiksmīgākie šā principa realizācijas piemēri ir Andris Šķēle un Einars Repše.) (Brikše I., 2003:254). Attiecībā uz Vairu Vīķi-Freibergu dažādas iedzīvotāju grupas savās ekspektācijās ne tikai nevilās, bet pat nostiprināja un vairoja savas pozitīvās. attieksmes.

Jebkurā sabiedrības grupā indivīdi ieņem lomas, un viena no tām ir līdera loma. Parasti *līderis* ir tas, kas nes lielāko atbildību, tā ir ietekmīgākā loma organizācijā. (Byers P.Y. 199:118) Izplatītākie uzskati par līderiem ir, ka tie visu paveic un liek darīt: līderiem ir vara, kā arī visi panāktie ieguvumi un dzīšanās pēc mērķa ir tikai līdera interešu objekts

(Gardner J. W., 1990:9). Pārējie dalībnieki tiek dēvēti par sekotājiem, pat tad, ja tie ir kādas zemākas grupas līderi vai pilda kādas līdera funkcijas.

Līderību cenšas izmantot kā universāllīdzekli jebkurai sociālai problēmai. Līderība pastāv vienīgi attiecībās un iesaistīto dalībnieku uztverē. (Yukl G., 1994:3.) Lai definētu līderības definīciju, galvenais ir izprast attiecības. (Kouzes J. M., Posner B. Z., 1995:29) Līderība ir process, kurā viens indivīds ietekmē pārējos grupas dalībniekus, lai sasniegtu organizācijas vai grupas definētus mērķus. (Byers P.Y., 1997:118) Idealizēta teorētiķu aina uz līdera fenomenu būtu šāda: līderiem ir jābūt spējīgiem stāvēt visu „priekšā” un pārliecināti paust nākotnes ideju – un visiem ir jābūt gataviem ticēt līderim, ka viņš var panākt iecerēto. (Kouzes J. M., Posner B. Z., 1995:30)

Līderība ir „nozīmīga mērķa sniegšana kopīgam labumam, un motivācijas radīšana šā mērķa sasniegšanai.” (Jacobs & Jaques, 1990) (Lee G. Bolman, Terrence E., 1997:189) „Līderība ir attiecību sistēma, caur kuru indivīdi motivē sekotājus izpildīt pavēlēto rīcību.” (Hollander & Offerman, 1990) (Eisenberg Eric M., Goodall H. L., 2001: 247) Līderība ir darbību kopums, citiem saskatāms, kas parādās grupā, organizācijā vai institūcijā, iesaistot līderi un sekotājus, kas atbalsta kopīgus mērķus un vēlas strādāt kopā, lai tos panāktu (Clark and Clark, 1994) (Frances A., Bean, Suzanne M., Sep. 96, Vol. 29, Issue 1.)

Līderis nav jājauc ar statusu. Tā jau nav, ka status līderim ir nepiederīgs, taču bieži pozīcija nes līdzī tikai simboliskas vērtības un tradīcijas, kas nepalielina līdera lomu (Gardner J. W., 1990:171). Piemēram, tauta gaida, lai vadītāji vadītu valsti, taču augstā pozīcija nesola, ka vadītājs būs veiksmīgs valdības vadītājs. Status ir vērtība, svarīgums vai prestižs, ko sniedz pozīcija vai loma organizācijā.

Līderis nav tas pats, kas vadītājs, lai gan šie jēdzieni tiek jaukti. Vadītāja un līdera atšķirību var skaidrot ar autoritātes palīdzību. Weber (1947) autoritāti saista ar leģitimitāti. Cilvēki brīvprātīgi pieņem līderi, kamēr tic, ka tas ir leģitīms. Autoritāte un līderība ir veidojušās no leģitimitātes un brīvprātīgas atzīšanas, respektīvi, ja līderi zaudē leģitimitāti, viņi zaudē arī spēju vadīt. Paklausība līderiem ir vairāk brīvprātīga nekā piespiedu.

Kotter (1988) definē vadīšanu kā plānošanu, organizēšanu un kontroli, kamēr līderība ietver vīzijas veidošanu un attiecību veidošanu (Lee G. Bolman, Terrence E., 1997:295) Vadītāji ir orientēti uz stabilitāti, kamēr līderi virzās uz inovāciju, vadītāji liek darbiniekiem strādāt efektīvāk, kamēr līderi darbiniekos rod atbalstu, tam, kas būt jādara. Piemēram, Bennis Warren (1985) uzskata, ka vadītāji darbu veic pareizi, taču līderi veic pareizo darbu. (Gardner J. W., 1990:4)

Pozitīvs sieviešu – politisko līderu piemērs, iespējams, var mainīt sabiedrības viedokli par sievietēm politiķēm, veicinot viņu pašrealizācijas iespējas politikā.

4. Sieviešu pašrealizācijas iespējas Latvijas politikā pašvaldību priekšsēdētāju (sieviešu) skatījumā

Bakalaura darba kvalitatīvais pētījums vērsts uz sievietēm pašvaldību priekšsēdētājiem (pilsētās - domes priekšsēdētājiem, laukos - pagasta padomes priekšsēdētājiem, rajonā – rajona pagasta priekšsēdētājiem), lai noskaidrotu faktorus, kas ietekmē sieviešu pašrealizācijas iespējas Latvijas politikā.

4.1. Pētījuma metodoloģija

Sieviešu pašrealizācijas iespējas Latvijas politikā ir pētāmas vismaz no divām perspektīvām – kāds ir sabiedrības viedoklis par sievietēm Latvijas politikā un kāds ir pašu politiķu (sieviešu) viedoklis. Pētījums tika vērsts uz konkrētu sieviešu - politiķu viedokli, tomēr Latvijā pastāv dažādi līmeņi, kur sievietei iespējams iesaistīties politiskajās aktivitātēs – NVO, politiskās partijas, balotēšanās par deputātu mazā pagastā vai lielā pilsētā, kļūt par pagasta vai pilsētu priekšsēdētāju, tikt ievēlētai Saeimā, ieņemt ministres vietu, kļūt par valsts prezidentu utt. Izvēloties pētījuma objektu, pielietojot mērķtiecīgu izlasi, tika izvēlētas - sievietes pašvaldību priekšsēdētājas.

Izlase veidota mērķtiecīgi. Respondentes atlasītas pēc konkrētiem kritērijiem:

- Sievietes - pašvaldību priekšsēdētājas;
- Respondentes no dažādām pašvaldībām (rajonu, pilsētu, pagastu);
- Priekšsēdētājas no dažādiem Latvijas rajoniem;

Kvalitatīvās metodoloģijas empīrisko bāzi parasti veido aprakstoši tekstuāli izteikumi, valodas fragmenti, kuriem nav raksturīga kvantifikācija, skaitliska izpausme. Konkrēto metožu pielietojums ietver mēģinājumus noskaidrot cilvēku darbības motivāciju, atklāt viņu uzskatu un pieņēmumu sfēras īpatnības. (Laķis P., 2002:15) Kvalitatīvais pētījums - strukturētās intervijas, veikts 2005. gada februārī, pirms pašvaldību vēlēšanām, ietverot dažādas Latvijas pašvaldības. Intervijām izvēlētas respondentes no dažāda lieluma pašvaldībām, lai iegūtie rezultāti nebūtu vienpusēji. Aptaujātas desmit sievietes, kas aktīvas politiskā ir jau vairāk nekā vienu pašvaldību sasaukumu.

Intervēšana ir viena no kvalitatīvā pētījuma pamatmetodēm. (Zepa B, Zobena A.,1996: 166). Intervēšana ir aptaujas veids, kuras pamatā ir mērķtiecīgs dialogs starp intervētāju un intervējamo (respondentu), kas parasti notiek pēc iepriekš izstrādāta jautājumu saraksta (Briņķis G., 2002: 63).

Pētījumā pielietotas strukturētās intervijas (skat. pielikumu Nr.3), kas ir augsti strukturētu jautājumu un atbilžu apmaiņa, kurā pētnieks izmanto speciāli sagatavotus jautājumus un cer saņemt konkrētas atbildes. Šādi jautājumi parasti tiek iegūti, balstoties uz jau esošām noteiktas jomas teorijām, vai arī no iepriekšējo vai pilota pētījumu rezultātiem, vai no pētnieka nojautas vai intuīcijas, vai arī vienkārši tie ir saistīti ar pētnieka noteiktām interesēm kādā jomā. Jautājumi bieži tiek nolasīti skaļi no protokola vai pierakstu lapas, lietojot visiem respondentiem vienādus jautājumu formulējumus un uzdošanas kārtību, ja vien respondenti nav spontāni paši snieguši atbildi uz kādu no jautājumiem (t.i., pirms pētnieks to ir uzdevis). Dažreiz strukturētās intervijas jautājumi ir atvērti intervijas beigās (t.i., respondenti sniedz brīvas atbildes), bet citreiz intervētājs var piedāvāt atbilžu alternatīvas, no kurām respondenti var izvēlēties sev atbilstošo. Šādām intervijām ir noteiktas priekšrocības. Tās rada iepriekš strukturētu informāciju, ir mazāk laukietilpīgas un vieglāk analizējamas. (Kropļijs A., Raščevska M.,2004:99)

Lai gan strukturētajās intervijās ir pieļaujams izmantot arī jautājumus ar konkrēti piedāvātām atbildēm, šajā pētījumā visi jautājumi bija atvērtie. Katrai no desmit respondentēm tika uzdoti vienādi, jau iepriekš sagatavoti trīspadsmit jautājumi. Tiešo jautājumu nolūks ir tiešas, vaļsirdīgas informācijas iegūšana no respondenta un šie jautājumi tiek formulēti personiskā formā. (Socioloģisko pētījumu..., 1981:39)

Visas respondentes piekrita sniegtās intervijas izmantot autorei bakalaura darbā, ar nosacījumu, ka tās netiks publicētas plašāk.

4.2. Interviju analīze

Veicot pētījumu intervētas sievietes politiķes no Zemgales - Līvberzes pagasta priekšsēdētāja Nellija Empele (skat. intervija pielikumā Nr. 4), Jaunberzes pagasta priekšsēdētāja Silvija Jansone (skat. intervija pielikumā Nr.5), Bauskas pilsētas domes priekšsēdētāja Ārija Gaile (skat. intervija pielikumā Nr.6), Jelgavas rajona padomes priekšsēdētāja (arī Jaunsvirlauku pagasta priekšsēdētāju) Inta Savicka (skat. intervija pielikumā Nr.7). No Vidzemes - Olaines pagasta padomes priekšsēdētāja Aija Zandere (skat. intervija pielikumā Nr.8). No Latgales - Dagdas pilsētas domes priekšsēdētāja Janīna Tukiša (skat. intervija pielikumā Nr.9), Krāslavas rajona Ūdrīšu pagasta priekšsēdētāja Māra Miglāne (skat. intervija pielikumā Nr.10), Daugavpils pilsētas domes priekšsēdētāja Rita Strode (skat. intervija pielikumā Nr.11). Kā arī no Kurzemes - Saldus rajona padomes priekšsēdētāja Ausma Liepa (skat. intervija pielikumā Nr.12), kā arī Liepājas rajona Bārtas pagasta padomes priekšsēdētāja Anna Sermoliņa (skat. intervija pielikumā Nr.13).

Interviju gaitā iegūta informācija, kas saistās ne tikai ar konkrēto sievieti – politiķi

pieredzi, bet arī vispārējām tendencēm šajā jomā Latvijā. Identificēta problēma un meklēti iespējamie risinājumi vīriešu – politiķu pārsvaram pār sievietēm Latvijas politikā.

Pastāv dažādas iespējas kā sievietei sevi realizēt Latvijas politikā, tomēr pētījuma objekts ir sievietes pašvaldību priekšsēdētājas. Tāpēc svarīgi noskaidrot, **kāda bijusi respondentu līdzšinējā pieredze politikā un kā viņas nonākušas līdz pašreizējam amatam**. Minētais jautājums pamato katras sievietes – politiķes kompetenci un iezīmē viņas skatu uz sievietes pašrealizācijas iespējām Latvijas politikā kopumā.

Respondentes ir priekšsēdētājas dažāda lieluma pašvaldībās, piemēram, Bārtas pagastā Liepājas rajonā, kurā ir nedaudz virs 400 iedzīvotājiem un Daugavpilī, kur ir 110 000 iedzīvotāju. Un politikā ir pavadījušas jau vairāk kā divus sasaukumus (laiks no vienām vēlēšanām līdz nākamajām ir 4 gadi), tātad vismaz 8 gadus.

Daugavpils domes priekšsēdētāja R. Strode stāstot par pieredzi politikā jautāja, vai komjaunatne arī ir pieskaitāma pie politikas. Arī Saldus rajona padomes priekšsēdētāja A. Liepa pie pieredzes politikā minēja jau 1975. gada ievēlēšanu Saldus ciema padomē. Darbā tiek apskatīta reālās sievietes pašrealizācijas iespējas Latvijas politikā pēc 1991. gada.

Ne visas respondentes pirms ienākšanas politikā bijušas vadošos amatos. Līvberzes pagasta priekšsēdētāja N. Empele pašvaldībā strādā jau vienpadsmit gadus, tomēr uzsver:

„Savu karjeru sāku no vienkārša strādnieka, tā bija manis pašas vēlēšanās, esmu strādājusi gan par brigadieru, gan par agronomu, gan par ģenerāldirektora vietnieci ražošanā.”

N. Empeles nokļūšana politikā bijusi nejauša - labi paziņas un draugi lūguši, lai 1994. gadā viņa startētu sarakstā kā deputāta kandidāte, lai palīdzētu sarakstam „Tēvzeme”, tomēr tā sagadījies, ka bija jāpiekrīt kļūt par priekšsēdētāju, savādāk visai vēlēšanu kampaņai nebūtu nekādas jēgas. Tātad ne vienmēr sieviete politikā nokļūst, jo ticis izvirzīts viennozīmīgs mērķis.

R. Strode pirms nokļūva mēra statusā bija Daugavpils vicemērs, J. Tukiša no Dagdas bija galvenā grāmatvede, bet Ā. Gaile jau aktīvi kopš 1989. gada darbojas gan pašvaldībā, gan rajonā, gan kandidējusi arī Saeimā. Tomēr ne visām respondentēm ir ilggadēja pieredze politikā - Jaunbērzes pagasta priekšsēdētāja S. Jansone pēc profesijas ir skolotāja ar 20. gadu stāžu. Krāslavas rajona Ūdrīšu pagasta priekšsēdētāja M. Miglāne pirms amata pašvaldībā strādāja par sekretāri, I. Savicka un A. Sermoliņa bijušas sociālie darbinieki, A. Zandere no Olaines ir celulozes un papīrrūpniecības tehnologs, savukārt A. Liepa apguvusi veterinārā feldšera amatu, viņa piebilstot:

„Esmu izgājusi no bērnu nama, un es esmu visu laiku kāpusi no pašas lejas, man nav ne no viena palīdzība bijusi!”

Analizējot šo situāciju, var secināt, ka teorētiski jebkurai sievietei Latvijā ir iespēja sevi realizēt politikā, ne vienmēr izšķirošais ir pirms tam ieņemtais amats vai statuss sabiedrībā. Īpaši laukos svarīga ir personība un vēlētāju uzticība.

Analizējot sievietes pašrealizācijas iespējas Latvijā, jānoskaidro **vai viens no kavējošajiem faktoriem sieviešu pašrealizācijas iespējām Latvijas politikā nav sabiedrības noraidošā attieksme un dzimumdiskriminācija**.

Divas no desmit respondentēm atbildēja, ka ir saskārušās ar dzimumdiskrimināciju, tomēr arī pārējās sievietes politiķes, lai gan sākumā noliedzot šo faktu, intervijas gaitā atklāj konkrētus piemērus, kas apliecina, ka dzimumdiskriminācija ir kavējošais faktors sievietei realizējot sevi politikā.

A. Zandere uzsver, ka vīriešiem vairāk patīk „gozēties saulītē”, bet sievietēm vairāk jādārot „melns darbs”.

Lai gan sākumā N. Empele dzimumdiskriminācijas problēmas savā politiskajā pieredzē noliedza, vēlāk viņa pat minēja konkrētu piemēru, kā realizējusi projektu no vīriešiem tā arī atbalstu neguvusi. Viņa paskaidro:

„Nekad to problēmu neesmu saasinājusi savā prātā, līdz ar to ar neesmu tik ļoti to izjutusi. Ja es būtu pie tā īpaši piedomājusi, es to būtu uzkultivējusi ļoti lielos apmēros, bet man galvenais bija padarīt darbu. Un bieži vien es apzinājos, ka man tas spēks ir lielāks nekā vīriešiem.”

Līdzīga pieredze ir arī A. Liepai no Saldus, tikai šajā konkrētajā gadījumā iecere tā arī netika realizēta. S. Jansone komentē salīdzinošo situāciju ar Igauniju:

„Ar dzimumdiskrimināciju es absolūti neesmu saskārusies, es tieši uzveru, ka tas taisni ir pozitīvais, ka mūsu pašvaldībās tomēr sievietes vēl salīdzinoši ir daudz. Jo, piemēram, mums sadarbības partneri ir igauņi, kur pa visu Rakveras reģionu pašlaik ir viena sieviete.”

Iespējams, ka tāpēc arī šīs sievietes Latvijas politikā ir sasniegušas augstu līmeni, jo nav saskārušās vai arī ignorējušas jebkādas dzimumdiskrimināciju, respektīvi – tikai spēcīga rakstura un stipras gribas sievietes var rast pašrealizācijas iespējas politikā, šo secinājumu pastiprina Daugavpils domes priekšsēdētāja R. Strode:

„Man ir ļoti stingrs raksturs, es neļauju sevi ne pazemot, ne aizstumt, ja es uzskatu, ka man ir taisnība. Man nebija kauna, jo es darīju to, ko uzskatīju par vajadzīgu. Es neļāvu vīriešiem mani komandēt.”

Arī pašas sievietes tomēr līdz galam neizprot dzimumdiskriminācijas jēdzienu un būtību, izsakot, piemēram, šādus apgalvojumus:

„Tomēr vīriešiem ir savas priekšrocības, tad, kad pilsēta varēja palikt bez

priekšsēdētāja 1996. gadā, kad domes priekšsēdētājs aizgāja uz Rīgu, man bija doma, ka pilsētu ir jāvada vīrietim.” J. Tukiša.

Noskaidrojot **vai sabiedrības uztverē, vērtējot sievietes vai vīriešus politikā, pastāv aizspriedumi**, tikai viena sieviete politiķe – I. Savicka uzsvēra:

„Manuprāt, nē, jo politikā ir ļoti daudz sieviešu. Varbūt sākumā bija mazāk, bet tagad aizvien vairāk ir arī Saeimas deputātes, ministres. Jāsaka, ka arī politikā un vadošajos amatos aizvien vairāk sievietes iekaro vietas sev.”

Respondentes uzsvēra, ka „sievietēm ir sava vieta un vīriešiem sava”, esot dzirdēti līdzīgi apzīmējumi, kā „vīrietis varbūt, ka tomēr ir gudrāks, nekā sieviete” vai „vīrieši uzskata sevi par politiķiem, bet sievietes kā viņu stilistes”, kā arī „vīrieti politikā pieņem, sievietei tā ir cīņa, sevis pierādīšana”.

Tieši lielajās pilsētās sievietei „cīņa par savu vietu” politikā ir lielākā, jāpiebilst, ka nevienā lielajā pilsētā, izņemot Daugavpili, nekad pie vadības nav bijusi sieviete. R. Stode dalās savā pieredzē:

„Daugavpilī – ražošanas un rūpniecības pilsētā - nekad mūžā nav bijis sievietes priekšsēdētājas un te pēkšņi Strode, kuru pie tam pazīst kā kultūras nodaļas vadītāju. Protams, ka „šķībi” skatījās, bija pārsteigti, ka es zinu visu – sākot ar notekūdeņiem pilsētā un beidzot ar budžeta sastādīšanu. Visi bija pārsteigti, bet taču 80% pilsētas budžeta tika tērēti manai sfērai, kā es varu neko nesaprast par naudu. Un līdz pat šai baltajai dienai vīrieši mani cieš, pacieš - sevišķi no biznesa struktūrām, arī kolēģi.”

Pētījuma objekts ir sievietes pašvaldību priekšsēdētājas, un nevar noliegt, ka, lai vadītu pašvaldību svarīga ir līdera loma, jo arī vēlēšanās atbalstu no vēlētāja var iegūt tikai tad, ja esi pārliecinošs vadītājs un līderis.

Noskaidrojot, **vai respondentēs pašas sevi vērtē kā līderus**, var izdarīt secinājumus par konkrēto sieviešu pašapziņas līmeni un ticību saviem spēkiem, svarīgi noskaidrot vai līderisms ir viens no pamat faktoriem, lai sieviete izmantotu pašrealizācijas iespējas Latvijas politikā.

Pilnīgi visas respondentes atzina, ka ir līderes, uzsverot, ka attiecīgais amats līderismu automātiski uzliek kā pienākumu. Svarīgi, ka cilvēki uzticas, respektē, ka sievietes savā pagastā, rajonā vai pilsētā ir autoritāte. A. Liepa uzsvēra, ka viņa būdama autoritāte, tomēr priekšplānā izbīda savus darbiniekus, vienmēr citus „pavelkot” sev līdz. Vairākas sievietes uzskata, ka līderes bijušas jau kopš bērnības un mantojušas šo vadīšanas spēju no vecākiem.

Tikai M. Miglānes no Ūdrīšu pagasta viedoklis atšķīrās, viņa uzsvēra:

„Nē, es esmu komandas cilvēks. Noteikti ir pagasta vadītāji, kam ir jābūt tādām līderim, bet bez cilvēkiem, bez komandas, bez pagasta ļaudīm tu neko nevari viens pats izdarīt. Tu vari pats sev iestāstīt, ka esi pats labākais, bet, ja cilvēki tev nepalīdzēs un, par tevi nebalsos, tad tu nekas nebūsi. Bet, ja tu strādā ar pagasta cilvēkiem komandā, tad tu esi komandas cilvēks.”

Bieži vien sabiedrībā valda uzskats, ka līderisms ir attiecināms tikai uz vīriešiem, tāpēc respondentēm tika jautāts **kā iespējams līderismu savienot ar sievietes rakstura īpašībām**. Lai arī ir situācijas, kad līderim ir vieglāk būt vīrietim, tomēr respondentes atzīst, ka arī viņām izdodas šīs lietas savienot, nepazaudējot savu sievišķību. A. Liepa minēja kādu konkrētu gadījumu:

„Kad viens uzņēmējs sāka pacelt balsi, es teicu- pagaidi, kur ir iekšējā kultūra – es tomēr esmu sieviete. Viņš atbildēja: “Kas tu par sievieti, tu esi politiķis!”

R. Strode uzsver:

„Ja gribēsi iztapt vīrietim – mazliet piebremzē un neizrādi savu lielo gudrību un atceries vienmēr, ka esi sieviete. Tomēr līderības izpausmes ir atkarīgas no cilvēka, nevis dzimuma. Vīrieši arī ir dažādi, tāpat kā sievietes.”

Kā vienu no galvenajiem aspektiem sarunā par līderismu un sievieti S. Jansone no Jaunbērzes uzsvēra, ka „*lai līderisms nebūtu autoritārisms*”.

Tomēr pārsvarā atbildes dalījās trīs daļās – vīrietis ir labāks līderis, sieviete ir labāka līdere vai arī abiem šīs spējas ir vienlīdzīgas.

N. Empele uzsver, ka „*tā ir vīrieša daba būt līderim - stingram un prasīgam, vīrišķīgam ar loģisku pieeju, ne-emocionālu pieeju. Sievietes būtība tomēr ir cita, viņas izpausme ir vairāk uz ģimeni, sabiedrības veidošanu. Bet, teiksim, politikā tomēr vieta ir vīrietim, un viņam ir arī tas dots*” Līdzīgi piebilst arī A. Liepa:

„Man dzīve ir tāda, ka es esmu kāpusi ne no kā, tā kā esmu no bērnu nama, man pat nebija ģimenes atbalsts, tāpēc es uzskatu, ka sievietei ir grūtāk un atlaides nav.”

Tomēr Ā. Gaile ir pārliecināta, ka „*līderim svarīgi būt vienkāršam un godīgam, jābūt prasmei kontaktēties ar cilvēkiem, jāprot ar visiem parunāt. Es domāju, ka svarīgas ir cilvēcīgās attiecības, un šo līderisma izpausmi katrā ziņā vieglāk ir izpildīt sievietei.*”

Vienotas izpratnes par līderismu nav. Tomēr pārsvarā kopējo tendenci iezīmē M. Miglānes teiktais, ka „*noteikti līderisma izpausmes ir atkarīgas no cilvēka, nevis no dzimuma piederības. Es domāju, starpības nav vai tu esi sieviete, vai vīrietis nav.*” Arī A. Sermoliņa no Bārtas piebilsts:

„*Es neteiktu, ka vīrieši būtu labāki līderi kā sievietes. Esot kolēģu vidū un domājot, pārrunājot visādas lietas valda vienlīdzība būtībā.*”

Pēc respondentu atbildēm var secināt, ka sievietēm ir stereotipiski priekšstati par dzimumlomām un netieši arī viņas ir diskriminācijas veicinātājas sabiedrībā.

Sievietei politikā tomēr viens no pamatnosacījumiem ir līderisms, bet tam noteikti nav jābūt kā vīrišķīguma izpausmei, vislielākā nozīme tomēr ir cilvēka personībai. Šī iezīme var tikt minēta kā iespēja sievietei realizēt sevi politikā Latvijā.

Sievietei kā galvenā loma galvenokārt jebkurā laikā un sabiedrībā tiek minēta mātes loma. Vai mātes loma un politiķes loma ir lomu konflikta pamats? Respondentēm tika jautāts, **kāda ir politikas ietekme uz ģimenes dzīvi un vai sieviete politikā vispār var atļauties ģimeni un otrādi – vai sieviete, kurai ir ģimene var atļauties sevi realizēt politikā.**

Visas respondentes atzina, ka sieviete politikā noteikti var atļauties ģimeni, tātad no vienas puses ģimene nav traucējošais faktors, lai sieviete sevi realizētu politikā. M. Miglāne no Ūdrīšu pagasta dalās savā pieredzē:

„Politika ģimenei noteikti traucē. Bet ģimeni noteikti var atļauties. Kā tad ne! Un lopus pat var atļauties un govīs slaukt pat var atļauties pagasta priekšniece.”

Politiķes, atsaucoties uz savu pieredzi, minēja argumentus, ar kuriem sievietei pēc iesaistīšanās politikā būtu jāreķinās. Tātad tomēr pastāv lomu konflikts, kas ģimenes sievietēm traucē pilnīgi sevi realizēt politikā.

Kā galveno mīnusu amata savienošanai ar ģimeni, respondentes min laika trūkumu. Tomēr ne visām respondentēm amats ir jādala ar ģimenes dzīvi un viņas uzsver to kā priekšrocību veiksmīgai darbībai politikā, jo tad līdz pat 90% sevis var veltīt tieši darbam.

Lielākajai daļai respondenšu bērni jau ir sasnieguši pilngadību, tāpēc arī viņas krasi iestājas par bērnu augšanu ģimenē, kur mamma nav ilgstoši prom no ģimenes. Galvenokārt valda uzskats, ka laiks, kas netiek veltīts bērnam darba dēļ, ietekmē jaunieša socializācijas iespējas un nākotnes perspektīvu, par to daudz runāja N. Empele un A. Liepa, uzsverot, ka mazgadīgie noziedznieki ir sekas vacāku aizņemtībai, nevis bērnu vaina. Tātad netieši, bet tomēr sievietes aizņemtība darbā tiek nosodīta, ja sievietei vēl bērni nav izauguši, tādejādi piedāvājot sievietei iesaistīties politikā tikai pusmūžā. Inta Savicka uzsver:

„Ja sieviete ir politikā un vadošā amatā, ģimene daudz cieš, it sevišķi, ja sieviete ir jaunākos gados, kad bērni ir vēl jāaudzina un vairāk uzmanības arī bērniem jāvelta!”

Ausma Liepa no Saldus papildina:

„Līdz ko tu esi jauns, kad vēl ir mazi bērniņi, tas ir daudz, daudz grūtāk. Bet ir jau, kas to dara. Bet es uzskatu, ka, ir jāizaudzina bērni un tikai tad jāiet lielajā, plašajā dzīvē.”

Tāpēc ir svarīgi, ja ģimene atbalsta sievietes lēmumu sevi realizēt politikā, tas ir

viens no svarīgākajiem faktoriem, jo dod gan psiholoģisko stabilitāti, gan iespēju kvalitatīvāk veikt savu darbu. Ā. Gaile uzsver, ka „*es neesmu varējusi sūdzēties, jo vienmēr mani mājās ir atbalstījuši*”. Diemžēl rūgtāka pieredze ir J. Tukišai no Dagdas, jo viņas pieredzē lielu lomu spēlē arī ģeogrāfiskais attālums, piemēram, no Rīgas. Arī viņa dalās savā pieredzē:

„Ja notiek kādas tikšanās, pieņemšanas, gadās ilgi būt prom no mājām. Piemēram, vakar bijām Rīgā un tikai ap diviem naktī atbraucām uz Dagdu, protams, ka vīram nepatīk, ka sieva daudzās apkārt. Kaut gan daudzās jau darba darīšanās. Ģimenei noteikti jābūt ļoti saprotošai, lai sieviete varētu atļauties veltīt sevi politikai.”

Un gandrīz visas sievietes arī uzsver, ka darbs viņām ir pirmajā vietā, savādāk nemaz nav vērts iesaistīties politikā. Tādejādi var secināt, ka iesaistīšanās politikā ir nopietns solis un to var izdarīt tikai nopietni izrunājoties ar ģimeni un paredzot sekas, kas var nākt līdzī jaunajam statusam. Ā. Gaile pamāca, ka „*vispirms sievietei ir jābūt garīgi stiprai, lai nesabruktu, jo šis darbs nav ar rozēm kaisīts.*”

Sievietes neslēpj, ka darbā iegūst daudz negatīvu emociju un pārejot mājās, tās vienkārši „laužas uz āru”, tādejādi cieš arī ģimene – ne tikai tāpēc, ka politiķe ir bieži prom arī nedēļas nogalēs un vēlu vakaros, bet arī tāpēc, ka sieviete mājās pārrodas dusmīga un nogurusi. Tātad respondentes uzsver, ka gadījumā, ja sievietei ir ģimene, vislabākais laiks, kad realizēt sevi politikā ir pēc bērnu izaudzināšanas.

Autore jautāja respondentēm, **kādi viņuprāt ir sabiedrībā raksturīgākie stereotipi par sievieti politiķi un, vai tie ir traucējošs faktors, lai sieviete veiksmīgi sevi realizētu politikā.**

Sievietes min dažādus piemērus, tomēr uzsverot, ka pašas ar to īpaši nav saskārušās. N. Empele uzsver ne tikai negatīvos, bet arī pozitīvos stereotipus:

„Ir dzirdēts par dzelzs lēdijām vai sievām ar stipriem nerviem, bet tas jau šai sievietei ir liels mīnuss, tieši šī vīrišķība. Tomēr ja vīrietim politiķim pretī ir vīrietis politikā, tad viņi zina, ko darīt - viņi cīnās līdz pēdējam asins pilienam, bet sievieti viņiem teorētiski būtu žēl sist.”

Arī I. Savicka ir novērojusi, ka sievietes politikā vairumos gadījumu vērtē kā valdonīgas un ar stingru vārdu, mugurkaulu, nelokāmas. Tomēr no sabiedrības skatu punkta bieži dzirdēta negatīva attieksme, R. Strode to traktē šādi:

„Nu kur tai boba ļien!”

Šāda attieksme no sabiedrības puses ir realitāte un sievietei ir īpaši jācenšas, lai sevi realizētu politikā, jo vislabprātāk šī vieta tiek piešķirta tieši vīriešiem.

S. Jansone ir pārliecināta, ka sabiedrībā neatdala sievieti politiķi no vīrieša, jo

galvenokārt skatās pēc personības un padarītajiem vai nepadarītajiem darbiem.

Divas respondentes minēja, ka Latvijas Valsts prezidente ir lielisks piemērs par sievieti politikā, un minēja to kā pozitīvo stereotipu, jo tieši pateicoties viņai sabiedrībā mainās attieksme pret sievieti politikā, sabiedrībai vieglāk ir pieņemt un samierināties ar sieviešu iesaistīšanos politikā. A. Liepa uzsver:

„Viņa ir paraugs mums visiem. Kā viņa „māk sevi nest”, kā viņa prot sarunāties dažādās valodās, āa viņai viss ir pārdomāts, viņai, protams, ir citi apstākļi. Mēs varam uz viņu skatīties un teikt, lūk, te ir sieviete un te ir sievišķība.”

No minētā izriet, ka tieši spilgtu politiku – sieviešu piemērs var veidot sabiedrībā pozitīvāku attieksmi pret sievietes pašrealizācijas iespējām Latvijas politikā, veicinot uzticību šīm sievietēm.

Konkrētās respondentes nav spēcīgi izjutušas šo stereotipu traucējošo ietekmi uz savu karjeru, jo divas intervētās sievietes uzsvēra, ka stereotipi nemaz nepastāv.

Situācijā, kad no sabiedrības varbūt tiek saņemta noraidoša attieksme, svarīgi ir pašām sievietēm atbalstīt vienu otru. Jo sieviešu solidaritāte varētu būt kā svarīgs faktors, lai sievietes spētu saņemties un uzdrīkstēties iesaistīties un noturēties politikā. Tāpēc autore jautāja, **vai respondentes ir informētas vai varbūt pašas iesaistās kādās sieviešu organizācijās, kuras īpaši atbalsta sieviešu pašrealizācijas iespējas Latvijas politikā**. Vai viņas ir izjutušas un ir devušas šo solidaritātes sajūtu citām politiķēm?

Atbildot, domas dalās. Septiņas respondentes šāda veida organizācijas atbalsta, bet pārējās trīs neuzskata tās par vajadzīgām. Konkrētās sievietes pašvaldību priekšsēdētājas pašas nav atradušas laiku šādām organizācijās, NVO vai klubiem, savas noslogotības dēļ. R. Strode dalās savā pieredzē:

„Ja ir nepieciešamība iesaistīties tādās organizācijās, tad es to atbalstu. Man tādas nepieciešamības nav, varbūt tamdēļ, ka esmu ļoti aizņemta, man katra diena sarakstīta pa minūtēm un ja vakari man brīvi un brīvdienas, tos es „atstāju sev”!”

Vairākas politiķes uzskaita konkrētu partiju sieviešu klubus, kas ļauj apmainīties pieredzē un iepazīties ar spēcīgām personībām – sievietēm Latvijas politikā, kas jau ir daudz ko sasniegušas. Tomēr pašas tajos nav piedalījušās, tāpat minēti arī dažādi sieviešu interešu klubini un arī konkurss „Radoša sieviete laukos”. Tomēr S. Jansone bija vienīgā, kas minēja dāmu klubu „Elīza”, kas vērsts tieši uz pašvaldību priekšsēdētājiem, viņa paskaidro:

„Kādus četrus vai piecus gadus atpakaļ, tika pat izveidots Pašvaldību vadītāju dāmu klubs „Elīza”, bet vairāk neesmu dzirdējusi par tā aktīvu darbību. Mēs cītīgi nācām kopā, bet, lai kaut ko organizētu, tam ir jāvelta laiks, pašvaldību vadītājiem brīvā laika

praktiski nav, lai viņas nodarbotos ar citu līdzvērtīgu sieviešu organizēšanu, pasākumu rīkošanu. Īpaši, ja esam no visas Latvijas, lai aizbrauktu, tā tomēr ir vesela diena un katrai tie pasākumi ir tik ļoti dažādi un ir pagrūti saskaņot, lai visi varētu tikt. Tāpēc arī mazliet tā kustība ir apsīkusi.”

Respondentu vidū bija vērojama arī negatīva attieksme pret šāda veida organizācijām, piemēram, Ā. Gaile nav atradusi sevī iemeslu, lai iesaistītos šādā klubīnā, viņa paskaidro:

„Jau agrāk arodbiedrībās bija visādas sieviešu līdztiesības un visādas padomes, bet es vienmēr sev uzdevu, ka es nekad nestāvēšu šajās sieviešu padomēs. Vienmēr esmu domājusi, kāpēc vajadzīgas speciālas sieviešu organizācijas, un es neesmu radusi atbildi, jo es varu nostāties par jebkuru. Man nav bijušas ne iekšējas, nekādas problēmas, kas man būtu saistījis ar vienlīdzības problēmām ar vīrieti. Tā nu līdz pat šai dienai es neizprotu, kāpēc tādas organizācijas ir nepieciešamas, man nav bijuši šķēršļi, es pati esmu gājusi savu ceļu un esmu nostājusies”

Tomēr ne visām sievietēm ir tā veicies, bieži vien tieši šādas organizācijas ir mudinājušas sievieti nepadoties, īpaši ceļa sākumā pie pirmajām grūtībām. M. Miglāne pieminēja, ka Krāslavas rajonā desmit sievietes pašvaldību priekšsēdētājas bieži satiekas, lai kopā dotos uz sēdēm un dažādiem pasākumiem - tādejādi viņām nav oficiāli reģistrēts sieviešu politiķu klubīnš, bet tomēr pastāv sieviešu solidaritāte. Arī A. Zandere minēja, ka Rīgas rajonā 90 – to gadu sākumā bija tikai viena sieviete pašvaldību priekšsēdētāja, nu jau esot piecas.

J. Tukiša šajā jautājumā uzsver dzimumu vienlīdzībai no vīriešu skata punkta, uzsverot, ka „ nevajag uzsvērt šo dzimumpiederības problēmu, ja ir kādi jautājumi risināmi, domāju, ka ir jātiekas ar domubiedriem un jebkura jautājuma risināšanā ir jāiesaista arī vīrieši.”

Lai gan domas dalās, tomēr no sniegtajām atbildēm var secināt, ka šādi „sieviešu klubīni” ir vairāk noderīgi sākot savu darbību politikā, jo laika gaitām pienākumi palielinās un zūd motivācijas tajos iesaistīties vai vienkārši tam vairs neatliek laika. Tomēr šādas iespējas pastāv – gan konkrētās partijās, gan arī vietējos pagastos vai pilsētās sievietēm ir iespējas satikties un vienoties kopējā solidaritātē. Tikai paliek neatbildēts jautājums – vai tieši sievietes nav tās, kas bieži vien lielās konkurences un varbūt arī skaudības vadītas nemaz nav tik aktīvas uz atbalsta sniegšanu citām politiķēm.

Nenoliedzami, ka Latvijas politikā pastāv nevienlīdzīga attieksme starp sievietēm un vīriešiem politikā, tāpēc autore respondentēm jautāja, kāpēc ir radusies šāda situācija, **kāpēc sievietes Latvijas politikā ir mazākumā, kas ir iemesli, kas veicina šo**

nevienlīdzīgo attiecību?

Neviena no respondentēm nenoliedza, ka reālā situācija tiešām ir tāda, ka pastāv vīriešu īpatsvara pārkāpums, lai gan šī tendence samazinās. Tikai I. Savicka uzsvēra, ka viņas Jaunsvirlauku pagastā politikā mazākumā ir vīrieši, jo viņi praktiski visu savu laiku un enerģiju velta savam biznesam.

Visas sievietes kā galveno iemeslu minēja atbildību pret ģimeni, A. Sermoliņa no Bārtas pat īpaši uzsvēra:

„Lielākai daļai politiķu arī ģimenes dzīves nemaz nav, nav arī bērnu.”

Kopumā apvienojot segtās atbildes, var secināt, ka respondentu nostāja šajā jautājumā ir ļoti līdzīga. Tātad viņuprāt Latvijā politikā sieviešu ir mazāk nekā vīriešu, jo:

- *„Tas ir tradīciju ietekmē – galvenokārt, pārvaldes darbos iedzīvotāji tomēr vairāk uzticas vīriešiem, tas ir vēsturiski tā ir izveidojies un matriarhāts jau sen ir aizmirsts”*: -N. Empele, 2005);
- *„Sievietei vairāk ir jābūt ģimenē, tā ir arī mana iekšēja pārlicība”*: - N. Empele, 2005);
- *„Sieviete izjūt lielāku atbildību pret ģimeni, tāpēc viņa ne vienmēr piekrīt iesaistīties politikā līdz galam. Tā ir tā atbildības sajūta, ne tikai pret bērniem, bet arī, ka vīram ir jābūt vakariņas vai tamlīdzīgi”*: - S. Jansone, 2005);
- *„Sieviete augstāk apzinās šo atbildības nastu, kas uz viņu gulsies, kad viņa kļūst par politiķi. Atbildības sliexnis sievietei ir ļoti augsts, tas ir viennozīmīgi”*: - S. Jansone, 2005);
- *„Sievietei pēc darbības pašvaldībā vai pilsētas domē, atkārtotas neievēlēšanas rezultātā, var būt problemātiskāk atrast citu darbu, vīrietim šajā ziņā ir vienkāršāk”*: - S. Jansone, 2005);
- *„Viņas īpaši nevēlas iet politikā, no tāda viedokļa, ka tas aizņem ļoti lielu laiku, jaunā paaudze vispirms tomēr risinās bērnu jautājumu, viņas pašas gribēs bērnu audzināt”*: - Ā. Gaile, 2005);
- *„Sievietei ir stiprākas saites ar ģimeni, tomēr, ja aiziet, piemēram, uz Saeimu, tad arī ģimene visvairāk cietīs, jo būs jābraukā turp un atpakaļ. Ir jāatstāj ģimene uz nedēļu vai pat vēl ilgāk. Sievietes par šo apstākli vairāk domā vai varēs to atļauties”*: - J. Tukiša, 2005);
- *„Sievietes baidās uzņemties atbildību, jo tā ir liela atbildība, tas ir liels darbs un tas nav tik vienkārši kā liekas no malas”*: - M. Miglāne, 2005);
- *„Tāpēc, ka vīriešiem ir vairāk laika. Pats vīrietis sākumā domā par sevi un tad visu pārējo. Sievietei ir otrādi – viņa pielāgojas. Vīriešiem ir vairāk laika sevi īstenot un*

apliecināt, jo sievietei taču ir jābūt mātei, jo paiet laiks, kamēr „sīkais” izaug, tas arī laiku tērē. Nav vienkārši. Vīrieši ir ļoti patmīlīgi, sievietes ne.”: - R. Strode, 2005);

- *„Vispār ir grūti, ja sievietei ir ģimene mājās, jo mājās jādomā par ģimeni. ja ir mazi bērni, tad sieviete to nevar darīt, tad kaut kas paliks novārtā. Bet tā kā man pašai ir divas meitas un tās jau ir izaugušas, tad to varu darīt. Bet citādāk ne, mani vēl arī atbalsta otra puse, tad es to varu darīt.”: - A. Liepa, 2005);*
- *„Jauni cilvēki grib iegūt ģimeni, arī bērnu, un karjera tajā brīdī kaut kur pazūd. Tanī laikā parādās vairāk vīriešu, kas aiziet politikā.”: - A. Sermoliņa, 2005);*

Kā galvenais iemesls sieviešu pasīvajai piesaistei politikā tiek minētas ģimenes saites, bailes no atbildības un neskaidrība saistībā ar nākotni – atkārtotas neievēlēšanās gadījumā.

Lai jebkurš cilvēks nokļūtu aktīvajā politikā – pašvaldībā, Saeimā vai jebkurā amatā, kas saistīts ar politiku – Latvijas Republikā notiek vēlēšanas. Tātad, lai vēlētais par tevi nobalsotu – tas ir viens no galvenajiem priekšnosacījumiem, lai arī sieviete sevi realizētu politikā. Tāpēc arī respondentēm tika jautāts, **vai, viņuprāt, vēlētaji piešķir nozīmi dzimumam ejot uz vēlēšanām. Respektīvi, vai ir tendence, ka vīrieši vairāk balso par vīriešiem un otrādi.**

Šajā jautājumā netieši atklājas problēma par sieviešu solidaritāti (respektīvi, ka tāda nepastāv), to īpaši uzsvērtā Daugavpils pilsētas domes priekšsēdētāja R. Strode:

„Mūsu pilsētā par mani mazāk vēlē sievietes, to es zinu. Mums ir sieviešu pilsēta, mazāk vīriešu, un tamdēļ no sieviešu puses vairāk vēlē par vīrieti.”

Tikai divas no respondentēm bija pārliecinātas, ka sievietes vairāk balso par sievietēm, pārējās uzsvēra tieši personību vai partiju, sarakstu lomu pašvaldību vēlēšanās. Partijām varbūt lielāka loma ir lielākās pilsētās, taču laukos ir savādāk, J. Tukiša no Dagdas ir ievērojusi un uzsver:

„Domāju, ka dzimumam nav nozīmes, pašvaldību vēlēšanās jau nu noteikti nē, pie mums, no trim sarakstiem diviem priekšgalā ir vīrieši, trešajā sarakstā esmu es. Nedomāju, ka par mani balsos kā par sievieti un par tiem diviem kā par vīriešiem. Mazās pašvaldībās tomēr balso par cilvēka reāli padarīto darbu, par konkrētu personību, par to, ko pazīst. Cilvēki jau redz ko mēs darām”

Var secināt, ka nozīme vēlēšanās tiek piešķirta cilvēka personībai, līdera spējām, novērtējot padarīto darbu, pēc kritērijiem kāds viņš ir cilvēks, izvērtē vairāk vai var uzticēties šim cilvēkam un, vai ir bijušas kļūdas, nevis uzsverot dzimumpiederību, tātad ikviena sieviete teorētiski var mēģināt kandidēt jebkādās vēlēšanās (atbilstoši likumiem un noteikumiem) un nebaidīties, ka par viņu nebalsos, jo viņa ir sieviete. Tātad teorētiski

sākumpunkts, lai sevi realizētu politikā, sievietēm uz vīriešiem ir līdzvērtīgs.

Ikdienā sievietes pašvaldību vadītājas un pilsētas domes priekšsēdētājas satiekas ar daudz un dažādiem politiķiem, un, lai uzzinātu pašu sieviešu vienlīdzīgo/nevienlīdzīgo attieksmi pret sievieti/vīrieti politikā, tika jautāta viņu **personīgā attieksme tiekoties ar politiķi sievieti vai vīrieti, vai viņas saskata atšķirības un uzsver dzimumpiederību šādās tikšanās reizēs.**

Visas respondentes, izņemot A. Zanderi no Olaines, uzsvēra, ka dzimumpiederība kontaktējoties ar citiem politiķiem, viņām nekad neesot bijusi problēma, tieši otrādi ir pat situācijas, kad vari izmantot to, ka esi sieviete. N. Empele nekautrējās atdzīt, ka „es izmantoju, ka esmu sieviete, tā ir vienmēr bijis un būs, ka sievietēm ir vienmēr savas priekšrocības, sarunās ar vīriešiem – tā vienmēr ir bijis un būs”. Tomēr A. Zandere uzsver īpašības, kas padara sarunu ar sievieti raitāku un vieglāk risināmu nekā ar vīrieti:

„Sievietes ātrāk kontaktējās, viņas vieglāk atrod „pievilksanās punktus”, ātrāk var kontaktēties par savām darba problēmām vai šīm priekšvēlēšanu kampaņām. Vīrieši uz sievieti vairāk „skatās no augšas” un ja sieviete ļoti augsti sevi vērtēs, vīrieši viņu nenovērtēs un savā kolektīvā pret viņu kā pret svešinieci izturēsies, tādēļ jānoprot disbalancēties, sieviete nevar parādīt, ka ir gudrāka par vīrieti, viņai jābūt viltīgākai.”

Tomēr pārsvarā kā galveno sarunā respondentes uzsver mērķi un konkrētā jautājuma atrisināšanu, nevis dzimumpiederību. Piemēram, J. Tukiša uzsver, ka „svarīgs ir konkrētā jautājuma risinājums, nevis dzimums. Man nav svarīgi vai problēmu palīdzēs atrisināt vīrietis politiķis vai sieviete politiķe, galvenais, lai problēma tiktu atrisināta.”

Atbildēs minēti arī tādi apgalvojumi kā, „galvenais, lai sarunu biedrs ir gudrs, kompetents, zina kopīgo mērķi” utt. R. Strode izteicās ļoti „sievišķīgi” uzsverot, ka „galvenais, lai viņš būtu gudrs – tas ir cilvēka vārīgais punkts. Un arī labestīgs, es uzreiz saprotu, ļoti sen strādājot ar cilvēkiem, skatoties acīs, 80% es varu pateikt vai cilvēkam ir laba sirds”.

A. Liepa uzsvēra jautājumu par iekšējo kultūru, jo viņai zūdot jebkāds kontakts ar cilvēku, kurš, piemēram, sasveicinoties tur rokas kabatā, vai arī ienākot telpā vispār pieklājīgi nesasveicinās.

Tikai A. Sermoliņa no Bārtas vienīgā uzsvēra, ka „galvenais, kāds tu pats esi”. Tātad pašam jābūt atvērtam, kompetentam un zinošam, lai saruna vestos un visi jautājumi tiktu veiksmīgi izrunāti un atrisināti.

Atbildes uz šo jautājumu apliecina, ka respondentes nav aizspriedumainas un ka viņas pašas nepraktizē stereotipus savā politiskajā darbībā, bet ir atvērtas sadarbībai gan ar vīriešiem politiķiem, gan sievietēm politiķēm.

Kā nākošo soli ceļā pa „karjeras kāpnēm” konkrētajām respondentēm - sievietēm pašvaldību priekšsēdētājām varētu minēt Saeimu. Tāpēc respondentēm tika jautāta viņu **attieksme par kandidēšanu un aktīvu darbību Saeimā**. Un jāsecina, ka pilnīgi visas sievietes pašvaldību vadītājas un pilsētas domes priekšsēdētājas atzina, ka „lielajā politikā” negribētu iesaistīties. Īpaši, ja vietējie iedzīvotāji ir viņām pauduši uzticību, viņas nav gatavas pamest savu pašreizējo amatu un dzīves vietu, lai dotos uz Rīgu.

Jaunbērzes pagasta priekšsēdētāja S. Jansone uzskaita iemeslus, kāpēc uzskata, ka nav tiesīga kandidēt uz vietu Saeimā:

„Pirmkārt, Saeimā nav tik viegli kandidēt. Otrkārt es nezinu vai es būtu tik politiski pieredzējusi. Jo mana pārlicība ir tāda, ka Saeimā tomēr vajadzētu kandidēt cilvēkiem, kas sevi ir ar kaut ko pierādījuši, nevis pietiek, tikai ar to, ka tu esi partijas biedrs”

Vairākām respondentēm jau bijuši piedāvājumi kandidēt Saeimā, bet līdz šim viņas visiem atteikušas, izņemot Ā. Gaili, kura lepojas ar savu politisko pieredzi.

Vienīgi R. Strode nenoliedza, ka kādreiz pēc kāda laika varētu arī aiziet uz Saeimu, viņa paskaidro:

„Ziniet, man „simts un vienu reizi” piedāvāja, varbūt mazāk, bet ļoti bieži. Bet es sevi tur neredzu, es esmu cilvēks impulsīvs. Es nevaru iedomāties nosēdēt dienu pie galda un rakstīt likumus, tas nav manā raksturā. Man gribās kaut ko jaunu, man patīk kontaktēties. Varbūt, ka pirms pensijas es labprāt iešu, tad es būšu gudrāka, līdzsvarotāka, man sāpēs kājas, es nevarēšu nekur skriet un tad es mazliet nomierināšos, jā. Pagaidām mani tas nevilina.”

Atbildēs uz šo jautājumu var redzēt, ka respondentes redz savu vietu tieši savā pilsētā vai pagastā, par mērķi neuzstādot ievēlēšanu Saeimā. Piemēram, J. Tukiša politiskā pieredze sākās, jo iepriekšējais pagasta priekšsēdētājs tika ievēlēts Saeimā.

Intervijas beigās sievietēm pašvaldību priekšsēdētājām jautāts par ieteikumiem sievietei, kas nolēmusi iesaistīties politikā. Tika meklētas atbildes uz jautājumu **ar ko sievietei, kas nolēmusi sevi realizēt politikā Latvijā būtu jāreķinās, kādi varētu būt ieguvumi un zaudējumi**.

Deviņas respondentes atbildot uz šo jautājumu sāka ar negatīvo, tikai A. Sermoliņa uzsvēra, ka ir arī ieguvumi:

„Redzēt apkārtējos, tikties ar daudz cilvēkiem varbūt kurus ikdienā neskar šīs jomas. Jāpilda ir daudz, pat tas, kas varbūt tieši neskar tavu pienākumu, jo šīs lomas politikā ir ļoti dažādas, gan lauksaimniecība, gan izglītība, jābūt kompetentam par daudzām lietām, tas ir tas, kas aizejot politikā, bieži vien tiek zaudēts tas, tā sava profesija”

Lietojot vārdu - politikai – respondentes lietoja tādas apzīmējumus kā „netīrā”, „dublāinā”, minēts, ka „politikā draugu nav un nebūs nekad, ir tikai intereses”. R. Strode min piemēru, kad politikā jābūt ļoti uzmanīgam:

„Tev visu laiku jābūt „uzvilktam kā stīgai”, katru minūti, gan runājot ar „vienkāršiem” cilvēkiem, gan saviem vēlētajiem, gan runājot ar lieliem politiķiem. Ar oponentiem – pasarga Dievs. 101 reizi jāpadomā un tikai pēc tam jāatbild. Un, ja tu neesi pārlicināts, paturi pie sevis, jo, ja izspļausi vai izdarīsi kaut ko neveiksmīgu, tad tu būsi”līķis”.”

Arī M. Miglāne arī dalījās savos pārdzīvojumos, viņa uzsvēra, ka „ja būtu zinājusi, ka būs tik daudz „politisko mēslu” varbūt i nebalotētos atkārtoti.”

Kā galveno ieteikumu respondentes min sievietes pārlicību un patieso vēlmi iesaistīties politikā, uzsverot, ka tikai tad, ja sieviete patiesi būs iekšēji gatava ziedot savu laiku sabiedrībai, ja tā ir viņas pietiesā vēlēšanās, viņai viss ir iespējams. A. Liepa iesaka sievietēm uzdrošināties un neko neuzsākt tikai karjeras pēc, uzsverot, ka sievietei noteikti jābūt gudrai:

„Pati esmu šahiste un arī darbā uzsveru, ka ir jāredz gājiens uz priekšu. Vēlreiz uzsvēršu, ka cilvēkam jābūt gudram. Jāsāk kāpt augšup no mazumiņa un jāuzmanās, lai „nesakāpj” galvā.”

Sievietei, kas nolēmusi sevi realizēt Latvijas politikā ir jārēķinās, ka vienmēr jābūt gatavai aizstāvēt savu viedokli, jārēķinās ar to, ka viņa būs ne tikai ieguvēja, bet arī zaudētāja, ka vienmēr būs kāds, kas kritizēs, kas centīsies „palikt priekšā kāju”. M. Miglāne stāsta, ka, „lai arī cik labs cilvēks tu būtu – politikā tevi var nostatīt zemāk un tumšāk.” A. Zandere min, ka iesaistoties politikā sievietei jārēķinās ne tikai ar patīkamo, bet tieši ar netīro, dubļaino politiku.

Politikā runa ir par solījumu pildīšanu, tāpēc I. Savicka brīdina sievietes, kas nolēmušas sevi realizēt politikā:

„Ir jāapzinās, ka nevar tikai solīt, bet, ja arī sola, tad ir arī jāizdara. Jārēķinās, ka brīvā laika ir ļoti maz. Lielajā politikā vienmēr ir jāatceras, ka to ko solīji, tas arī jāizdara. Un savu personīgo dzīvi ir jāatstāj kaut kur malīnā”

Sievietēm politikā jārēķinās, ka būs ļoti maz laika lietām ārpus darba, mazāk laika sanāks veltīt savi ģimenei. Jo daudz tikšanos un sapulču ir jau pēc darba laika. Īpaši apgrūtināti visur paspēt ir tad, ja sieviete pati nevada automašīnu, Ā. Gaile to īpaši uzsver, jo līdz viņa tikusi pie autovadītāja apliecības, arī viņa saskārusies ar šāda veida problēmām.

Sievietei noteikti ir jābūt kompetentai, godīgai un zinošai, kā arī labai vadītājai –

uzsver J. Tukiša, piebilstot:

„Es cenšos iedziļināties un izprast katru jautājumu, galds man parasti ir nokrauts ar papīriem, jo, manuprāt, labs vadītājs ir tas, kurš pārzina, jo, ja vadītājs nepārzina dažādas lietas, tas arī ir slikti.”

A. Sermoliņa uzsver resocializēšanās aspektu beidzot aktīvu politisko darbību:

„Jo izejot ārā no politikas cilvēks ir spiests atgriezties savā profesijā, bet, piemēram, ārsts, kas ir bijis četrus gadus ārā no aprites, ir grūti tikt atpakaļ savā profesijā. Tas pamatā arī ir tas, kas tiek zaudēts izejot politikā. Jo nekad nevar būt garantija, ka pēc gadiem diviem vai četriem tev būs tā vieta”

Neviena no respondentēm savu pieredzi politikā nenožēlo, jo jebkura pieredze ir vērtīga. S. Jansone to īpaši uzsvēra:

„Pati lielākā bagātība, kuru šajos gados esmu ieguvusi – tā ir visdažādākā veida pieredze un viskolosālākie cilvēki, ar kuriem es esmu kopā. Cilvēku bagātība, ko esmu iepazinusi ir neatņemams un vērtīgākais, ko šis darbs spēj dot. Ja tu aizbrauc uz kongresu vai vienalga uz kurieni un tev pretī smaida sejas un tu zini, ka pie jebkura tu vari pieiet klāt un aprunāties un apmainīties problēmu risināšanā un pieredzē, tas ir vienreizēji, tā ir cilvēku bagātība.”

Visas - sievietes pašvaldību priekšsēdētājas ir gatavas darbu politikā turpināt, tādejādi iedrošinot ikvienu sievieti riskēt un nebaidīties sevi apliecināt kā politiķi. Viņas visas desmit ir sievietes, kas savulaik darbojušās sfērās, kas sabiedrībā tiek attiecinātas uz sievietēm - bijušas skolotājas, sociālās darbinieces, bibliotekāres, sekretāres, grāmatvedes, veterinārārstes, bet vēlme sevi realizēt politikā ir bijusi spēcīgāka par problēmām, kas ar to saistītas. To pierāda arī vēlēšanu rezultāti, kas lielākajai daļai respondenšu ir bijuši labvēlīgi, lai iesāktu darbu pašvaldībās un domēs turpinātu (tikai viena no desmit respondentēm pēc pašvaldību vēlēšanām savu darbu pašvaldībā neturpinās);

Galvenā risināma problēma, ka sievietēm vajag sevi apzināties, „nolikt malā” visus mazvērtības kompleksus un celt pašapziņu sevi pierādot politikā. Lai pēc iespējas vairāk sieviešu censtos sevi realizēt politikā, tam jābūt vienam no sabiedrības galvenajiem mērķiem. Jātiecas, lai sievietēs mostos nepieciešamība būt politikā, nevis šo „lauciņu” atstāt tikai vīriešu rokās. Jāsaprot, ka noteicošais, lai vadītu, ir cilvēka kompetence un spēja reaģēt dažādās situācijās, nevis dzimuma piederība.

Latvijas valsts augstas amatpersonas un arī valsts prezidente ir sieviete. Vai tas nozīmē, ka viņas nav saskārušās ar diskrimināciju, vai arī neskatoties uz grūtībām turpinājušas karjeras izaugsmi? Var secināt, ka galvenais tomēr ir paša cilvēka iniciatīva un motivācija, ja indivīds iet uz savu mērķi pašizliedzīgi, spēdams pierādīt sevi kā

prasmīgu vadītāju, tajos gadījumos dzimums paliek otršķirīgs, vai vispār netiek ņemts vērā.

Pēc problēmas aktualitātes masu saziņas līdzekļos un analizētās statistikas var secināt, ka sievietes Latvijas politikā mazākumā ir tāpēc, ka patriarhālajā sabiedrībā tiešām iespējas sevi pierādīt sievietei ir grūtāk nekā vīrietim. Taču veicot intervijas ar sievietēm pašvaldību priekšsēdētājiem jāsecina, ka diskriminācija kā tāda nepastāv. Kā gan tas var būt? Autore ir nonākusi pie secinājuma, ka sievietes, kuras ir tikušas vadošos amatos, to arī ir izdarījušas gan ģimenes atbalstītas, gan nesaskārušās ar negatīvo, diskriminējošo sabiedrības attieksmi. No tā izriet, ka par pašvaldību priekšsēdētājiem kļūst tās sievietes, kuras nav diskriminētas vai saskārušās ar stereotipiem.

Galvenais – sievietei pašai ir jāapzinās savas tiesības, tad kad būs novilkta šī robeža – sabiedrība izpratīs diskriminācijas jēdzienu, kamēr sievietes tai vietā, lai viena otru vainotu, vienosies kopējiem spēkiem, tikmēr situācija nemainīsies. Tātad galvenais – jālikvidē problēma jau pašā saknē, ir jācenšas bērns jau socializācijas procesā pasargāt no stereotipiem, kurus propagandē gan sabiedrība, gan masu saziņas līdzekļi.

Latvijā pastāv diskriminācija, tikai slēptā veidā, un lai gan intervētās sievietes ir pašvaldību priekšsēdētājas dažādās Latvijas pašvaldībās, tomēr galvenās problēmas ir nemainīgas. Sabiedrībā pastāv apstākļi, kas kavē sievieti sevi apliecināt politikā, kamēr nemainīsies cilvēku attieksme, problēmas aktualitāte nezudīs.

Secinājumi un priekšlikumi

Izstrādājot bakalaura darbu, autore secina:

- Latvijas valstī, pēc neatkarības atjaunošanas, dzimumlīdztiesības principu ievērošana politikā atrodas attīstības un pilnveidošanās procesā;
- Feminisma skatījumā sievietes politikā netiek vērtētas augstāk par vīriešiem, bet izcelta cīņa par vienādām iespējām kļūt par vadītājām un vienlīdzīgām tiesībām dalībai politisko lēmumu pieņemšanā, uzsverot vīriešu dominanti pār sievietēm (konfliktu teorijas perspektīvā);
- Statistikas dati liecina, ka sieviešu īpatsvaram Latvijas politikā ir tendence palielināties, tomēr tas nav pietiekams, lai nodrošinātu pietiekamu sieviešu līdzdalību lēmumu pieņemšanā;
- Politikā vairāk iesaistās sievietes līderes, kas saņem atbalstu no ģimenes, ir gatavas uzņemties atbildību un prasmīgi organizē savu laiku, stabili noturot pozīcijas politiskajā darbībā ilgstošākā laika posmā;
- Lomu konflikts politikā ir radījis sieviešu noslāņošanos, iedalot tās trīs grupās : sieviete ģimenē (politiskā darbība nenotiek), sieviete politikā (ģimenes nav) un sieviete politikā iesaistās, tikai tad, kad bērni jau izauguši;
- Sieviešu pašrealizāciju politikā kavē tādi faktori kā stereotipi, aizspriedumi, lomu konflikti un diskriminācija, kas parādās slēptā veidā;

Hipotēze, ka „sievietēm ir iespējama pašrealizācija Latvijas politikā, ja mazinātos sociāli kavējošo faktoru tendence” ir pierādīta, balstoties uz kvalitatīvo pētījumu, kuru veicot, 2005. gada februārī, intervētas desmit sievietes – pašvaldību priekšsēdētājas no Latvijas. Darba uzdevumi veikti un mērķis - noskaidrot faktorus, kas ietekmē sieviešu pašrealizācijas iespējas Latvijas politikā - sasniegts.

Autores priekšlikumi:

- vairāk līdzekļus investēt izglītībā, lai plašāk varētu atspoguļot dzimumu līdztiesības pozitīvo pieredzi pasaulē, jo aizspriedumi par vīriešu dominanti vairāk izplatīti sabiedrībā ar zemu intelekta un izglītības līmeni, un arī diskrimināciju pēc dzimuma biežāk konstatē cilvēki ar augstāko izglītību;
- dzimumu vienlīdzības sasniegšanai politikā nepieciešams mainīt gan vīriešu, gan sieviešu tradicionālo lomu ģimenē, lai to realizētu, viens no būtiskākajiem faktoriem ir socializācijas process;
- pašvaldībās algot dzimumu līdztiesības ekspertu, kas palīdz pašvaldībai, veicot

situācijas analīzi, plānojot pasākumus, kā arī organizē izglītojošas programmas pašvaldības darbiniekiem un deputātiem nepieciešamo prasmju un metožu apguvei, līdzīgi kā tas pieņemts ziemeļvalstīs;

- regulāri publicēt pētījumus un pārskatus par pašvaldību iespējām un labās prakses piemēriem arī vietējā mēroga presē, kā arī rīkot mācību seminārus, lai nodrošinātu vienādas iespējas abu dzimumu iedzīvotājiem;
- valsts institūcijām vairāk jāiesaistās dzimumu līdztiesības veicināšanā, piemēram, Latvijā vajadzētu izstrādāt un pieņemt dzimumu līdztiesības likumu ;
- popularizēt, akcentēt labākos politiķu – sieviešu piemērus, kas var veidot sabiedrībā pozitīvu politiķes tēla veidošanu;
- aktivizēt sieviešu sadarbību un solidaritāti, informācijas apmaiņu un komunikāciju, piemēram, apvienojoties „dāmu klubos”, izmantojot internetu u.tml.

Izmantotās literatūras saraksts

Grāmatas:

1. Andersen M., Taylor H., 2004, Sociology: understanding a diverse society, CA: Thomson/Wadsworth, 701. p.
2. Ashworth, G., 2004, Gendered Governance: An Agenda for Social Change. p. :Dzimumu līdztiesības integrēšana praksē, Rokasgrāmata, otrais izdevums, Rīga, 125p.
3. Byers P.Y., 1997., „Organizational Communication”, Allyn & Bacon, Boston, 118.lpp.
4. Bock G., 2002, Women in European History, Oxford (UK) Malden (Massachusetts): Belckwell Publ., 304. p.
5. Brannon L., 1999, Genderpsychological perspectives, Allyn a. Bacon, 528. p.
6. Brant L., 1931, Latviešu sievietē, A/S Valters un Rapa, Rīga, 234.lpp.
7. Briķe I. (galv.red.), 2003, Latvijas Universitātes raksti, Komunikācija, Dzimtes pētījumi, 655.sējums, „Zinātne”, 266lpp.
8. Briņķis G., 2002, Socioloģijas pētījumu organizēšana un metodika, Rīga, 82.lpp.
9. Bronfen E., Kavka M. (ed.), 2001, Feminist consequences: theory for the new century, New Yourk: Columbia University Press, 468. p.
10. Byers P.Y., 1997., „Organizational Communication”, Allyn & Bacon, Boston, 118.lpp.
11. Delamont S., 2001, Sociology and social change: Changing women, unchanging men?, Buckingham – Philadelphia Open university press, 128. p.
12. Edeirs D., 1999, Efektīvās vadības skola, Asje, 255. lpp.
13. Eglīte P (sastādīja), 1994, Latvijas sievietē valsts 75 gados, , Zvaigzne ABC, 215. lpp.
14. Eisenberg Eric M., Goodall H. L. ,2001., Bedford, Boston, 247.lpp.
15. Gardner J. W., 1990., „On Leadership”, The Free Press, New York, 171.lpp
16. Giddens A., 1996, Sociology second edition, Polity press, 819 p.
17. Harris S., 1994, Sociology, Longman, London, 236 p.
18. Henslin M., 2000, Essentials of Sociology, Allyn and Bacon – A personal education company, Massachusetts, 475.p.
19. Hinton P., 2000, Stereotypes, cognition and culture, Hove (East Sussex) Psychology press, 208. p.
20. Hovermane K., 2000, Labāka par jebkuru vīrieti, apgāds Alberts, 237. lpp.
21. Isaacs A.K. ed., Political systems and definitions of gender roles, 2001, Edizioni plus, Universita di Pisa, 296 p.
22. Keller B., 1997, Dzimumu līdztiesības novērtējums Latvijā. Rīga, 15. lpp
23. Koins I., 1969, Personības socioloģija, „Liesma”, Rīga, 349.lpp.)
24. Kroplijs A., Raševska M., 2004, Kvalitatīvās pētniecības metodes sociālajās zinātnēs, Raka, 178
25. Laķis P., 2002, Socioloģija, Rīga, Zvaigzne ABC, 96 lpp.

26. Landsman N. red., 1999, Sieviete vakar, šodien un rīt, LLU Zinātniskā konference (18.06.99. – 19.06.99), galv. Jelgava, 109. lpp.
27. Latvijas pašvaldību gadagrāmata, 2003, Logs – Latvijas Pašvaldību savienības izdevums, Rīga, 280 lpp.
28. Latvijas Republikas Sākotnējais ziņojums par 1979.gada 18.decembra konvencijas par jebkuras sieviešu diskriminācijas izskaušanu izpildi: projekts, Latvijas Republikas laika posmā līdz 2002.gada 1.februārim, 57.lpp.
29. Latvijas statistikas gada grāmata, 2004, Rīga 270lpp.
30. Lee G. Bolman, Terrence E. 1997, Deal "Reframing organizations", Jossey-Bass Publishers, 295.p.
31. Local and Regional Governments in Latvia, 2004, Union of Local and Regional Governments, 40 p.
32. Mihaells R., 2004, Partijiskuma socioloģija, AGB, Rīga, 431. lpp.
33. Moore S., 1994, Sociology, BPP (Letts Educational), grait Britain, 346 p.
34. Mūrnieks E., 1992, Vispārējā socioloģija, RTU, Rīga, 120
35. Mūrnieks E., 2003, Mācību materiāli un vingrinājumi socioloģijā, RTU HI, Rīga, 88.lpp.
36. Mūsdienu feministiskās teorijas, 2001, LU Dzimtes centrs, Jumava, 461lpp
37. Neimanis A. , 2004, Dzimumu līdztiesības principu integrēšana praksē, Rīga, 125.lpp
38. Neimenis A. (aut. ziņojuma koordinatore), 1999, Dzimums un tautas attīstība Latvijā, Rīga 40. lpp.
39. Omārova S., Cilvēks runā ar cilvēku, izdevniecība Kamene, 1996, 121. lpp.
40. Pašvaldību deputātu rokasgrāmata, 2005, Logs-Latvijas pašvaldību savienības izdevums, Marts Nr.3., Rīga
41. Pētījuma "Dzimumu līdztiesības principu īstenošana Latvijas pašvaldībās" ziņojums, 2004, UNDP, Rīga.
42. Pickering M., 2001, Steriotiping the politics of represation, New Yourk: Palgrave, 208.p.
43. Praude V., Beļčikovs J., 2001, Menedžments, Vaidelote, 508. lpp.
44. Reņģe V., 1999, Organizāciju psiholoģija, Kamene, 171. lpp.
45. Rivža B., Krūzmētra M., 2001, Lauku sievietes uzņēmējdarbībā, SIA Latgales druka, 240. lpp.
46. Rurāne M., 2002, Uzņēmējdarbības organizācija un plānošana, Turība, 330. lpp.
47. Schaefer T., Lamm P, 1998, Sociology, The McGraw-Hill Companies, international edition, 708.p.
48. Sieviete un vīrietim draudzīga pašvaldība, 2004, ANO Attīstības programmas birojs Latvijā, 39.lpp
49. Sievietes un vīrieši Latvijā, Latvijas Republikas centrālā statistikas pārvalde, 2003
50. Socioloģisko pētījumu metodoloģija, metodika un tehnika, 1981,Rīga, „Zvaigzne”, 242.lpp

51. Spulle Ā. , 2002, Praktiskais personālmenežments, Turība, 303. lpp.
52. Tautas attīstība, 2000, Rīga, Jumava, 191.lpp.
53. Thorborg M., Broņislava I. Red, 2000,Dzimumlīdztiesība Latvijā gadsimtu mijā, Rīga, 165. lpp.
54. Worsley P. ed., 1977,, Introducing Sociology, , Penguin Books 605 p.
55. Worsley P. ed., Problems of modern society, 1976, Penguin Education, 637 p.
56. Yukl G., 1994., „Leadership in Organizations”, Prentice Hall, New Jersey, 3.lpp
57. Zepa B., Zobena A.(Zin.red.), 1996, Cilvēks un dzīve socioloģijas skatījumā. Ievadkurss skolām un pašmācībai, , LU Socioloģijas katedra, Rīga, 208.lpp.
58. Бэрн Шон , 2002, Гэндэрная психология. Москва: “Олма-прэсс”, 123-160.lpp.

Enciklopēdijas:

59. Baldunčika J. red., 1999,Svešvārdu vārdnīca, , Jumava, Rīga, 912.lpp
60. Ideju vārdnīca, 1999, Zvaigzne ABC, 659. lpp.
61. McLean I, Politics– concire dictionary, 1996,, Oxford paperback reference, 559 p.
62. Reslavs G. red., 1999, Psiholoģijas vārdnīca, Apgāds „Mācību grāmata”, Rīga,
63. Socioloģisko pētījumu metodoloģija, metodika un tehnika, 1981,Rīga, „Zvaigzne”, 242.lpp
64. Zepa B., Zobena A. zin.red., 1997, Socioloģijas skaidrojošā vārdnīca, Rīga, 152.lpp.

Raksti žurnālos, laikrakstos:

65. Alfredssons G., 1998, Mazākumtiesības: starptautiskie standarti un uzraudzības procedūras. Cilvēktiesību žurnāls 7/8, - 3.lpp.
66. Balodis R. Par reliģisko diskrimināciju un konfliktiem, “Latvijas Vēstnesis” - 22.06.2000. – 11.-14.lpp.
67. Cimdiņa A., 1994, Feminisms un literatūra., Karogs, 12. num., 130 – 140. lpp.
68. Cīrule J., 2001, Diskriminācija darba vietā. “Sekretāre”, Jūlijs/augusts, 10-13.lpp.
69. Collin A. and Richard A.Young, 2000, The future of career. Cambridge university Press, 130-140.lpp.
70. Frances A., Bean, Suzanne M. „Leadership and the gifted”, Focus on Exceptional Children, 0015511X, Sep. 96, Vol. 29, Issue 1
71. Klenke K.,„Meta-analytic studies of Leadership; added Insights or added paradoxes?” Current Psychology, 10461310, Winter93/94, Vol. 12, Issue 4.
72. Kouzes J. M., Posner B. Z., 1995., „The Leadership Challenge”, Jossey-Bass Publishers, San Francisco, 29.lpp
73. Latvijas Avīze, Sestdiena, 2004.gada 20.novembris
74. Rīgas viļņi, Nr.&, 2004, 13-22.feb., 8-9 lpp.
75. Vorobjovs A., 2002, Sociālā psiholoģija, SIA”Izglītības soļi”, Rīga, 340.lpp.
76. Zaķe I.,“Dzimumdiskriminācijas formas”. Baltijas- Ziemeļvalstu konference. “Sievietes un vīrieši dialogā”, 1997, Valmiera: 7-8 marts,

77. Журнал “Социс”, 2000, Москва: “Наука”, Ио 11 – 160 стр

Materiāli no interneta:

78. Konvencija par jebkuras sieviešu diskriminācijas izskaušanu: Pieņēmusi ANO Ģenerālā Asambleja 1979. gada 18. decembrī.

<http://www.humanrights.lv/doc/vispaar/sievdisk.htm>, 04.03.2005

79. <http://www.undp.org/gender/infopack.htm> 15.40.2005

80. <http://www.politika.lv/index.php?id=109824&lang=lv>; 20.04.2005.

81. Lāce I., 2003.g statistika Saiemas dzimumu līdztiesības apakšnodaļai, Sk. Internetā (2004.19.02)

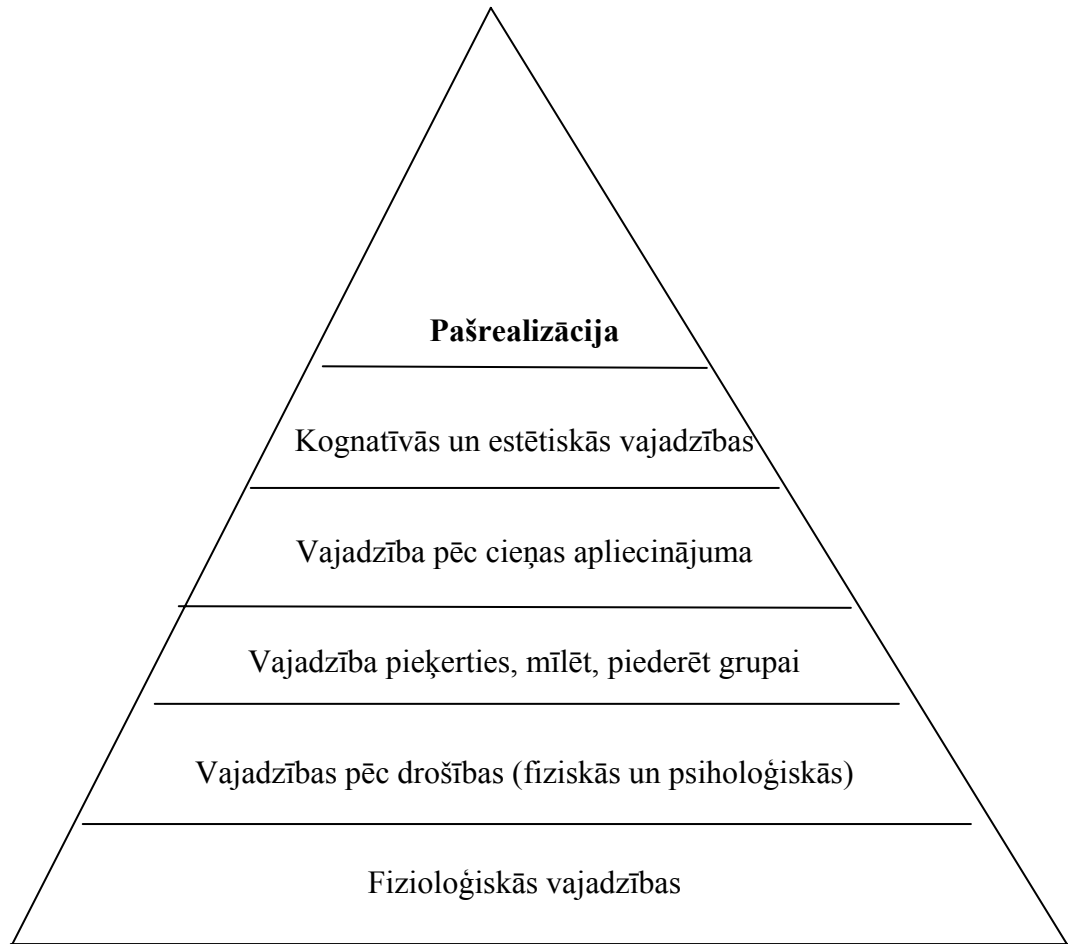
www.tvnet.lv/archive/article.php?cid+3522&date=2005-01-22&id+2407384-Iluta

82. Revizore D. Sieviete Eiropā.: http://www.sieviete.lv/sieviete_eiropa.html; 14.04.2005.

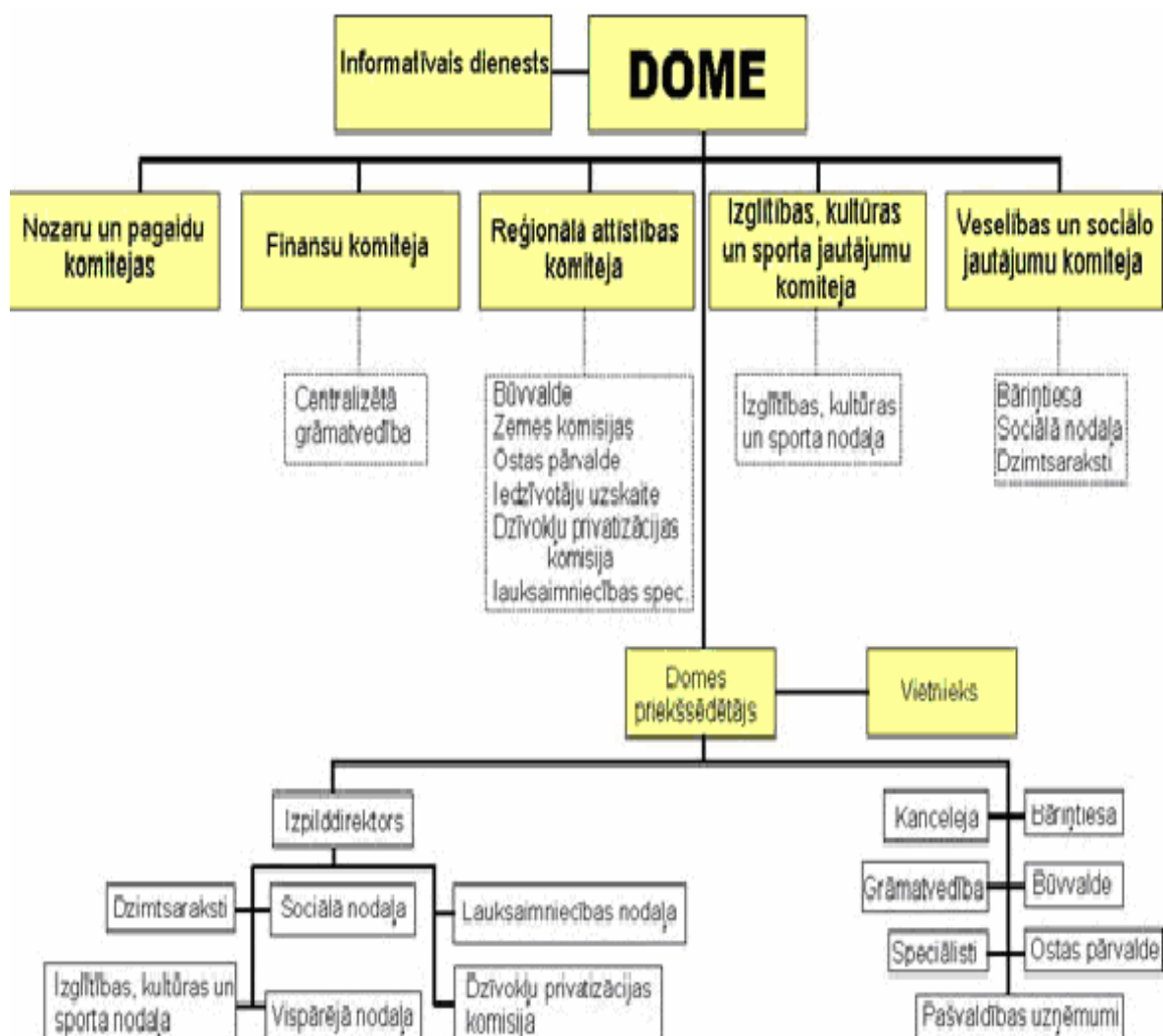
83. www.ilo.org/public/english/employment/gems/eeo/law/sweden/l_eoas.htm; 09.03.2005

84. <http://www.politika.lv/index.php?id=109824&lang=lv>; 20.04.2005.

PIELIKUMI

Pielikums Nr.1

1. att. Maslova vajadzību hierarhija (Vorobjovs A., 2002, Sociālā psiholoģija, Rīga, 194.lpp.)



1. att. Pilsētas ar lauku teritoriju domes strukturālais sadalījums (Latvijas pašvaldību gadagrāmata, Latvijas pašvaldību savienība, 2003, Rīga, 23.lpp.)

Jautājumi sievietēm Latvijas politikā

Vārds, uzvārds. Statuss.

1. Pieredze politikā.
2. Vai ceļā uz politiku esat saskārusies ar problēmām tieši tāpēc, ka esat sieviete (ar dzimumdiskrimināciju)?
3. Vai jūsuprāt sabiedrībā ir atšķirīgs viedoklis par sievieti politikā un vīrieti politikā (vai pastāv aizspriedumi)?
4. Vai uzskatāt sevi par līderi?
5. Vai līderību viegli savienot ar sievietes rakstura īpatnībām?
6. Vai sievietes iesaistīšanās politikā ietekmē ģimenes dzīvi? Vai sieviete politikā vispār var atļauties ģimeni?
7. Kādi jūsuprāt sabiedrībā ir raksturīgākie stereotipi par sievieti politiķi?
8. Vai ir kādas sieviešu politiķu organizācijas, kur viena otru atbalsta, apmainās pieredzē? Kāda ir jūsu attieksme pret tām?
9. Kā jūs izskaidrojat nevienlīdzīgo attiecību starp vīriešiem un sievietēm Latvijas politikā?
10. Kas balso par sievietēm – vīrieši vai sievietes? Vai dzimumam ir nozīme?
11. Kā jūs pati skatāties uz politiķiem-ir atšķirīga attieksme sadarbojoties ar politiķi sievieti vai vīrieti?
12. Vai esat domājusi par Saeimu?
13. Ko jūs varētu ieteikt sievietei, kas nolēmusi iesaistīties politikā – ar ko būtu jārēķinās, kādi zaudējumi, kādi ieguvumi?