

**Nevalstiskās organizācijas Latvijā:
sabiedrības zināšanas, attieksme un
iesaistīšanās**

Rīga, 2005

Pētījums latviešu valodā pieejams interneta portālā www.politika.lv

Pētījums sagatavots Sorosa fonda - Latvija projekta *NVO sektors Latvijā Eiropas Savienības dalībvalstī*, ietvaros

Pētījuma autori: Kristīne Gaugere, Ivars Austers

Pētījums publiskots: 2005. gada februārī

© Sorosa fonds - Latvija

SATURS

Tabulu un grafiku rādītājs	2
Pētījuma mērķis un pētījuma metodoloģija	5
Galvenie secinājumi	6
Respondentu dalība nevalstiskajās organizācijās	7
Kas darbojas nevalstiskajās organizācijās Latvijā?	8
Kas raksturo respondentus, kas darbojas organizācijās?	10
Laires sajūta	10
Uzticēšanās citiem	11
Tolerance	17
Individuālisms un kolektīvisms	19
Sociālās aksiomas	21
Priekšstati par Latvijas sabiedrības uzbūvi un respondentu vietu tajā	22
Dažādas sabiedriskās aktivitātes un dalība organizācijās	26
Kā cilvēki uztver NVO – ko zina un ko domā par tām?	31
NVO definīcija	31
Respondentu domas par to, kādi mērķi liek cilvēkiem apvienoties organizācijās	32
NVO raksturojums	34
Kas ir potenciālais ziedotājs Latvijā?	36
Pielikums	39

Tabulu un grafiku rādītājs

<i>Tabulas nr.</i>	<i>Tabulas nosaukums</i>	<i>Lpp.</i>
1. tabula	Respondentu dalība dažādās organizācijās	7
2. tabula	Tautība un darbošanās organizācijā	9
3. tabula	Nodarbošanās un darbība organizācijās	10
4. tabula	Respondentu atbildes uz jautājumu <i>Kopumā ņemot, cik laimīgs Jūs esat?</i>	10
5. tabula	Respondentu atbildes uz jautājumu <i>Kopumā ņemot, cik lielā mērā cilvēkiem var uzticēties?</i>	11
6. tabula	Jautājuma <i>Kopumā ņemot, cik laimīgs Jūs esat?</i> regresiju analīze.	15
7. tabula	Jautājuma <i>Kopumā ņemot, cik lielā mērā cilvēkiem var uzticēties?</i> regresiju analīze	16
8. tabula	Respondentu tolerance attieksmē pret dažādiem jautājumiem	17
9. tabula	Individuālisma un kolektīvisma indikatori	20
10. tabula	Sociālās aksiomas un darbošanās organizācijās	22
11. tabula	Respondentu atbildes uz jautājumu <i>Kurš modelis vislabāk raksturo Latvijas šā brīža sabiedrību?</i> un darbība organizācijās	24
12. tabula	Respondentu atbildes uz jautājumu <i>Kā Latvijas sabiedrība izskatījās pirms 3 gadiem?</i> un darbība organizācijās	25
13. tabula	Respondentu atbildes uz jautājumu <i>Kā sabiedrība izskatīsies pēc 3 gadiem?</i> un darbība organizācijās	25
14. tabula	Respondenti, kas ir mēģinājuši risināt problēmas sadarbībā ar citiem un darbošanās organizācijās	27
15. tabula	Respondenti, kas ir mēģinājuši risināt problēmas vieni paši un darbošanās organizācijās	28
16. tabula	Respondenti, kas ir mēģinājuši risināt problēmas sadarbībā ar citiem un tautība	28
17. tabula	Respondenti, kas ir mēģinājuši risināt problēmas sadarbībā ar citiem un dzimums	29
18. tabula	Respondenti, kas ir mēģinājuši risināt problēmas vieni paši un tautība	29
19. tabula	Respondenti, kas ir mēģinājuši risināt problēmas vieni paši un dzimums	30
20. tabula	Respondentu NVO definīciju satura apkopojums un minēšanas biežums	32
21. tabula	Respondentu NVO definīcijās minētais saturs atkarībā no tā, vai cilvēki darbojas vai nedarbojas kādā organizācijā	33
22. tabula	Respondentu vērtējums dažādiem motīviem, kas cilvēkiem liek darboties NVO	33
23. tabula	Viedokļi par motīviem, kas liek darboties NVO atkarībā no darbošanās kādā organizācijā	34
24. tabula	Īpašības, kas raksturo NVO un līmenis, kādā respondenti tās piedēvē organizācijām	36
25. tabula	Gatavība ziedot un tautība.	37
26. tabula	Atbilžu uz jautājumu <i>Kam jūs būtu gatavs ziedot?</i> sadalījums pa kategorijām	39
27. tabula	Atbilžu uz jautājumu <i>Kam jūs būtu gatavs ziedot?</i> sadalījums pa specifiskām mērķa kategorijām	39

Grafika nr.	Grafika nosaukums	Lpp.
1. grafiks	Izglītības līmenis un aktivitātes indeksa vidējā vērtība	9.
2. grafiks	Dzimums un aktivitātes indeksa vidējā vērtība	9.
3. grafiks	Laiques sajūta un darbošanās organizācijās	11
4. grafiks	Uzticēšanās citiem un darbošanās organizācijās	12.
5. grafiks	Uzticēšanās draugiem un darbošanās organizācijās	13
6. grafiks	Uzticēšanās savai ģimenei un darbošanās organizācijās	13
7. grafiks	Uzticēšanās darba kolēģiem un darbošanās organizācijās	13
8. grafiks.	Uzticēšanās saviem kaimiņiem un darbošanās organizācijās	14
9. grafiks	Uzticēšanās Latvijā dzīvojošiem latviešiem un darbošanās organizācijās	14
10. grafiks	Uzticēšanās Latvijas krievvalodīgajiem iedzīvotājiem un darbošanās organizācijās	14
11. grafiks	Uzticēšanās Latvijā dzīvojošajiem latviešiem un tautība	15
12. grafiks	Uzticēšanās Latvijas krievvalodīgajiem iedzīvotājiem un tautība	15
13. grafiks	Uzticēšanās Latvijas valstij un darbošanās organizācijās	15
14. grafiks	Respondentu atbildes uz jautājumu <i>Cik pieņemamas vai nepieņemamas jums šķiet etniski jauktas ģimenes?</i> , darbošanās organizācijās, tautība	18
15. grafiks	Respondentu atbildes uz jautājumu <i>Cik pieņemamas vai nepieņemamas jums šķiet viendzimuma laulības?</i> , darbošanās organizācijās, tautība	18
16. grafiks	Respondentu atbildes uz jautājumu <i>Cik pieņemamas vai nepieņemamas jums šķiet netradicionālās reliģijas?</i> , darbošanās organizācijās, tautība	18
17. grafiks	Respondentu atbildes uz jautājumu <i>Cik pieņemamas vai nepieņemamas jums šķiet krievvalodīgo skolēnu un viņu vecāku aktivitātes, lai nodrošinātu iespējas mācīties krievu valodā?</i> , darbošanās organizācijās, tautība	18
18. grafiks	Respondentu atbildes uz jautājumu <i>Cik pieņemamas vai nepieņemamas jums šķiet latviešu aktivitātes, lai nodrošinātu latviešu valodu kā vienīgo valsts valodu Latvijā?</i> , darbošanās organizācijās, tautība.	18
19. grafiks	Kolektīvisma izteiktība, darbošanās organizācijās, tautība	21
20. grafiks	Individuālisma izteiktība darbošanās organizācijās, tautība	21
21. grafiks	Atbilžu uz jautājumu <i>Kurā sabiedrības kārtā jūs atrodaties?</i> sakarība ar to, kāda, pēc respondentu domām, ir Latvijas sabiedrība šobrīd un darbošanos organizācijās.	24
22. grafiks	Respondentu pašuvertē vietā Latvijas sabiedrības modelī (vidējā vērtība) šobrīd un pēc trijiem gadiem, darbošanās organizācijās.	26
23. grafiks	Respondentu pašuvertē vietā Latvijas sabiedrības modelī (vidējā vērtība) šobrīd un pēc trijiem gadiem, tautība, darbošanās organizācijās	26

24. grafiks	Respondentu atbildes uz jautājumu <i>Cik reižu pēdējo 24 mēnešu laikā Jūs kā donors esat nodevis asinis?</i> un darbošanās organizācijās	31
25. grafiks	Respondentu atbildes uz jautājumu <i>Cik reižu pēdējo 24 mēnešu laikā Jūs esat piedalījies sapulcēs?</i> un darbošanās organizācijās	31
26. grafiks	Respondentu atbildes uz jautājumu <i>Cik reižu pēdējo 24 mēnešu laikā Jūs esat ticis ar politiķiem?</i> un darbošanās organizācijās	31
27. grafiks	Respondentu atbildes uz jautājumu <i>Cik reižu pēdējo 24 mēnešu laikā Jūs esat bez atlīdzības strādājis?</i> un darbošanās organizācijās	31
28. grafiks	Respondentu atbildes uz jautājumu <i>Cik reižu pēdējo 24 mēnešu laikā Jūs esat piedalījies piketā vai demonstrācijā?</i> un darbošanās organizācijās	32
29. grafiks	Respondentu atbildes uz jautājumu <i>Cik reižu pēdējo 24 mēnešu laikā Jūs esat rakstījis vēstules avīzei, pašvaldībai, valdībai vai politiķiem?</i> un darbošanās organizācijās	32
30. grafiks	Motīvi, kas cilvēkiem var likt darboties NVO, novietoti vairākdimensiju telpā	34
31. grafiks	NVO vieta starp citām organizācijām cilvēku priekšstatos	37
32. grafiks	Ienākumi un gatavība ziedot	38
33. grafiks	Individuālisma, kolektīvisma pakāpe un gatavība ziedot	38
34. grafiks	Aktivitātes indekss un gatavība ziedot	38

Pētījuma mērķis un pētījuma metodoloģija

Projekta ietvaros tapušais pētījums nav mēģinājums pierādīt kādu konkrētu hipotēzi, bet gan, rast atbildes uz vairākiem jautājumiem:

1. Vai cilvēki Latvijā darbojas nevalstiskajās organizācijās (NVO) un ja jā, tad cik aktīva ir šī darbošanās?
2. Kādi cilvēki darbojas NVO? Vai ir kādas sabiedrības grupas, kas ir aktīvākas par citām?
3. Kādas pazīmes atšķir tos, kas darbojas, piemēram, vai viņi vairāk uzticas citiem, ir tolerantāki?
4. Vai cilvēki mēģina paši risināt problēmas, kas ir svarīgas ne tikai viņiem un viņu ģimenēm, bet arī plašākai sabiedrībai? Vai dara to vieni paši vai kopā ar cietiem? Vai tie ir tie paši cilvēki, kas arī darbojas NVO?
5. Kā cilvēki vērtē NVO un kādas īpašības tām piedēvē?
6. Vai cilvēki Latvijā ir gatavi ziedot? Ja jā, tad kam?

Projekta ietvaros, tika organizētas 6 fokusgrupu diskusijas, kurās jautājumi tika apspriesti ar dažādu sabiedrības grupu pārstāvjiem – biznesā iesaistītiem cilvēkiem, NVO aktīvistiem, valsts pārvaldē nodarbinātajiem un citiem. Balstoties uz fokusgrupās iegūtās informācijas apkopojumu, tika izstrādāta aptaujas anketa. Anketas izstrādē piedalījās dažādās jomās strādājoši sociālie zinātnieki.

Pētījuma ietvaros tika veikta reprezentatīva Latvijas iedzīvotāju aptauja.

Tika veiktas 1104 tiešās intervijas respondentu dzīves vietās un respondentiem tika uzdoti 217 jautājumi. Aptaujas tehniskā informācija ir atrodamā pielikumā.

Galvenie secinājumi

Analizējot iegūtos datus var secināt, ka lielākā Latvijas sabiedrības daļa pagaidām vēl nav iesaistījusies nevalstiskajās organizācijās (NVO).

Neskatoties uz to 75% aptaujāto varēja nosaukt vismaz vienu organizāciju, kas liecina par to, ka šai sabiedrības daļai ir bijusi vismaz kāda saskare ar nevalstisko sektoru. Tikai 12% aptaujāto varēja nosaukt piecas nevalstiskās organizācijas.

65% aptaujāto priekš sevis ir formulējuši nevalstiskās organizācijas definīciju. Apkopojot respondentu piedāvātās definīcijas izkristalizējās 3 galvenās īpašības, kuras šķiet svarīgas respondentiem – NVO ir

- domubiedru grupas ar kopīgiem mērķiem un interesēm;
- valsts nekontrolē;
- valsts nefinansē.

Respondentiem kopumā šķiet, ka svarīgākie motīvi, kas cilvēkiem liek darboties NVO ir:

- rūpēties par savām interesēm;
- iegūt draugus;
- profesionāli pilnveidoties.

Analizējot datus un mēģinot rast atbildi uz jautājumu ar ko atšķiras tie cilvēki, kas darbojas nevalstiskajās organizācijās, no tiem, kas nedarbojas, izrādījās, ka, pirmkārt, var konstatēt sociāli demogrāfiskas atšķirības, jo:

- latvieši ir aktīvāki nekā citu tautību pārstāvji;
- tie, kam ir augstākā izglītība ir aktīvāki, nekā tie, kam ir vidējā, vai pamatizglītība;
- sievietes aktīvākas nekā vīrieši;
- augstākā līmeņa vadītāji ir aktīvāki nekā nestrādājošie vai fiziska darba darītāji.

Apkopojot un salīdzinot aktīvo un neaktīvo respondentu atbildes uz jautājumiem par laimes sajūtu, toleranci un uzticēšanos citiem, izrādījās, ka sabiedriski aktīvie cilvēki :

- jūtas laimīgāki;
- vairāk uzticas cilvēkiem, tai skaitā vairāk nekā citi uzticas saviem draugiem, savai ģimenei, kaimiņiem un citu tautību pārstāvjiem.

savukārt

- tolerances pakāpe ir vairāk saistīta ar tautību nevis ar darbību organizācijās, īpaši gadījumos, ja jautājumi ir etniski jūtīgi; vēl tika secināts, ka citu tautību pārstāvjiem kopumā ņemot ir augstāka tolerances pakāpe, īpaši tas attiecas uz citu tautību pārstāvjiem, kas darbojas organizācijās.

Pētot un salīdzinot aktīvo un neaktīvo respondentu attieksmi pret dažādām sociālām aksiomām izrādījās, ka tiem cilvēkiem, kas darbojas kādā organizācijā, piemīt konstruktīvāks, instrumentālāks un mazāk cinisks pasaules skatījums. Vēl jāpiebilst, ka respondenti, kas darbojas organizācijās augstāk novērtē cilvēku savstarpējo attiecību nozīmi darba efektivitātē.

Atšķirības starp tiem, kas darbojas un tiem, kas nedarbojas organizācijās pastāv dažādās jomās. Ar veiktā pētījuma palīdzību ir noskaidrots, ka cilvēki, kas darbojas kādā organizācijā, pēdējo 24 mēnešu laikā ir biežāk nodevuši asinis, vairāk piedalījušies sapulcēs, kurās apspriesti pilsētas (pašvaldības) attīstības jautājumi, izteikti biežāk tikušies ar politiķiem, daudz biežāk bez atlīdzības strādājuši citu labā.

Respondentu dalība nevalstiskajās organizācijās

Latvijā laika posmā no 1991. janvāra līdz gada 2004. gada oktobrim ir reģistrētas vairāk nekā 8000 nevalstiskās organizācijas. 2004. gada oktobrī organizāciju blīvums Latvijā ir aptuveni 3.7 organizācijas uz katriem 1000 Latvijas iedzīvotājiem.

Lai izprastu, kāda loma šobrīd ir NVO sektoram Latvijā, ir svarīgi noskaidrot, cik liela sabiedrības daļa ir iesaistījusies nevalstiskajās organizācijās.

No 1104 aptaujātajiem Latvijas iedzīvotājiem uz jautājumu: *Vai jūs esat kādu organizāciju biedrs?* 78.8 % aptaujāto atbildēja noliedzoši.

No tiem respondentiem, kas atbildēja apstiprinoši lielākā daļa ir vienā organizācijā:

- 14.4 % aptaujāto norādīja, ka darbojas vienā NVO;
- 3.3% ir 2 organizāciju biedri,
- 1 % darbojas 3 organizācijās;
- 0.1% darbojas 4 nevalstiskajās organizācijās.

Taču, kad respondentiem tika piedāvāts organizāciju saraksts, kurā bija iekļautas dažādas formālas organizācijas un neformālas grupas, uz jautājumu: *Vai jūs darbojaties kādā no minētajām organizācijām vai grupām*, pozitīvi atbildēja 40.9% aptaujāto¹.

Respondentu dalība dažādās organizācijās

1. tabula

Organizācija, neformālā grupa	%	
Nedarbojas nevienā	58.3%	<p>Salīdzinot atbildes uz jautājumiem: <i>Vai jūs esat kādu organizāciju biedrs?</i>, kur 78.8 % aptaujāto atbildēja noliedzoši un <i>Vai jūs darbojaties kādā no minētajām organizācijām vai grupām</i>, kur noliedzoši atbildēja vairs tikai atbildēja 58.3 % aptaujāto, ir redzams, ka vairāk ir tādu respondentu, kas savu darbību organizācijās atceras tikai tad, kad organizāciju ierauga sarakstā.</p> <p>Iespējamais iemesls šādai situācijai ir fakts, ka cilvēki ikdienā domā par sev svarīgām lietām. Darbošanās organizācijās, savukārt, netiek praktizēta bieži un aktīvi, līdz ar to neiekļūst starp svarīgajām lietām, kas viegli pieejamas respondentu atmiņā.</p> <p>Kā redzams no 1. tabulas, lielākais aptaujāto skaits darbojas reliģiskās organizācijās vai draudzēs (9.8%). Gandrīz tik pat daudz aptaujāto darbojas arodbiedrībās (9.7%), un tikai mazliet mazāk ir iesaistījušies kultūras pulciņā vai pašdarbības kolektīvā (9.3%).</p>
Reliģiskās draudzes, organizācijas	9.8%	
Arodbiedrība	9.7%	
Kultūras pulciņš vai pašdarbības kolektīvs (t.sk. kori, deju kolektīvu teātri)	9.3%	
Dažādas neformālas interešu grupas (piem. Šahisti, makšķernieki, slēpotāji, kāršu spēlētāji)	7.8%	
Sporta komandas, biedrības	6.4%	
Dzīvokļu kooperatīvs vai dzīvokļu īpašnieku apvienība	4.5%	
Skolu vecāku padomes	3.3%	
Partijas, politiskās organizācijas	1.3%	
Cita, sarakstā neminēta biedrība, grupa	1.3%	
Jaunatnes organizācija (t.sk. skauti, gaidas)	1.0%	
Etniskās, nacionālās biedrības, organizācijas	0.8%	
Akadēmiskā mūžorganizācija	0.8%	
Grūti pateikt	0.7%	

¹ Pētījuma ietvaros par darbošanos organizācijās tiks uzskatīta arī darbošanās kādā no 1. tabulā minētajām formālajām vai neformālajām organizācijām, īpaši neizdalot, vai, piemēram, skolas vecāku padome ir reģistrēta kā nevalstiska organizācija, vai nav.

Kas darbojas nevalstiskajās organizācijās Latvijā?

Lai noskaidrotu, kādi ir tie cilvēki, kas darbojas NVO un vai pastāv būtiskas atšķirības starp tiem, kas darbojas un tiem, kas nedarbojas organizācijās, visi aptaujas respondenti tika sadalīti divās grupās – darbojas vai nedarbojas kādā organizācijā.

Ja respondents teica, ka darbojas vismaz vienā no piedāvātā saraksta organizācijām (skat. iepriekšminēto organizāciju sarakstu) vai minēja kādu citu, sarakstā neminētu organizāciju, viņš tika iedalīts grupā „darbojas kādā organizācijā”.

Analizējot iegūtos datus var secināt, ka:

- ❑ **latvieši ir aktīvāki nekā citu tautību pārstāvji;**
- ❑ **tie, kam ir augstākā izglītība ir aktīvāki, nekā tie, kam ir vidējā, vai pamatizglītība;**
- ❑ **sievietes ir aktīvākas nekā vīrieši;**
- ❑ **augstākā līmeņa vadītāji ir aktīvāki nekā nestrādājošie vai fiziska darba darītāji.**

Tautība

2. tabulā redzams, ka latvieši vairāk, nekā citu tautību pārstāvji (43,4% pret 37,7%) darbojas nevalstiskajās organizācijās. Atšķirības starp latviešu un citu tautību pārstāvju darbību nevalstiskajās organizācijās ir statistiski nozīmīgā līmenī.

Tautība un darbošanās organizācijās

2. tabula

			darbojas/nedarbojas kādā organizācijā		Kopā
			nedarbojas	darbojas	
tautība	latvieši	tautība	56,6%	43,4%	100,0%
		darbojas/nedarbojas kādā organiz.	54,4%	60,2%	56,8%
	cita	tautība	62,3%	37,7%	100,0%
		darbojas/nedarbojas kādā organiz.	45,6%	39,8%	43,2%
Kopā		tautība	59,1%	40,9%	100,0%
		darbojas/nedarbojas kādā organiz.	100,0%	100,0%	100,0%

Izglītība

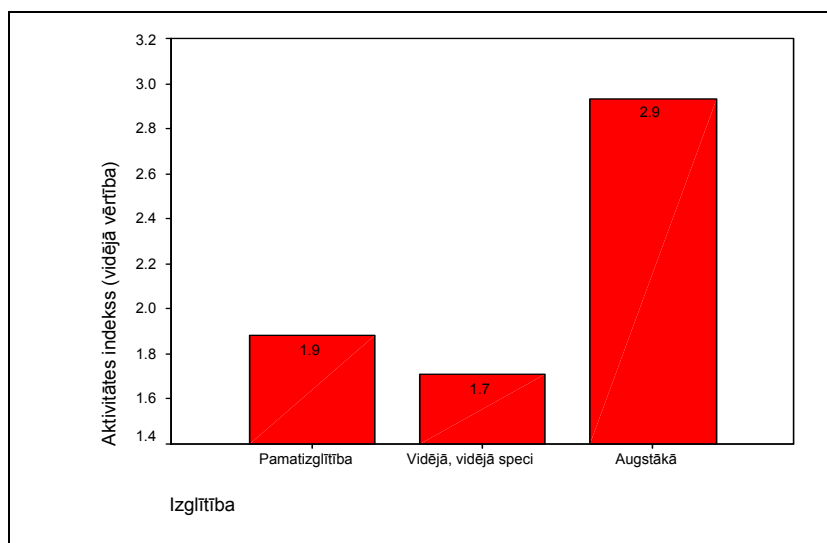
Gan darbošanās/ nedarbošanās organizācijās, gan aktivitātes indekss (aktivitātes indekss vienlaikus ņem vērā gan to, cik organizācijās cilvēks darbojas, gan to, cik aktīva pašvērtējumā ir šī darbība²) ir saistīts ar izglītību.

² Respondentiem, kas darbojas kādā organizācijā, tika lūgts skalā no 1 līdz 5 novērtēt savu aktivitāti organizācijās. Jo lielāks skaitlis, jo aktīvāk respondents darbojas organizācijā. Minētais skaitlis tika reizināts ar organizāciju skaitu, kurās darbojas respondents. Piemēram, ja cilvēks darbojas 3 organizācijās un savu darbību tajās vērtē kā ļoti aktīvu, tad viņa aktivitātes indekss ir augstāks nekā tam, kas ļoti aktīvi darbojas vienā organizācijā, vai darbojas divās organizācijās, bet darbību vērtē, kā ne pārāk aktīvu.

Jo augstāka izglītība, jo aktīvāks ir indivīds – gan iesaistoties organizācijās (organizāciju skaits, kurās indivīds darbojas), gan novērtējot savu darbību šajās organizācijās kā aktīvu.

Izglītības līmenis un aktivitātes indeksa vidējā vērtība
1. grafiks

Kā redzams 1. grafikā, tad respondentu grupai ar augstāko izglītību vidēji ir augstāks aktivitātes indekss, nekā citām izglītības grupām. Savukārt viszemākā – grupai ar vidējo speciālo izglītību.

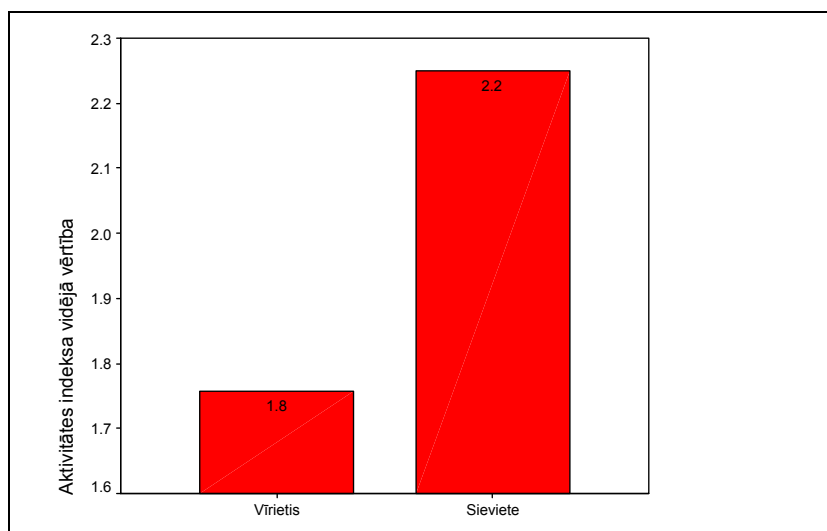


Dzimums

Kā izrādījās, tad darbošanās/ nedarbošanās organizācijās, kā arī aktivitātes indekss ir saistīts ar respondentu dzimumu.

Dzimums un aktivitātes indeksa vidējā vērtība
2. grafiks

Īpaši izteikta ir dzimuma saistība ar aktivitātes indeksu. Sieviešu vidējais aktivitātes indekss ir augstāks - sievietes biežāk nekā vīrieši darbojas vairākās organizācijās un arī savu darbību organizācijās vērtē kā aktīvāku.



Nodarbošanās

Respondenti definēja savu nodarbošanos un pētot kopsakarības starp nodarbošanos un aktivitātes indeksu, izrādījās, ka ir nodarbošanās grupas, kurās izteikti dominē tie, kas darbojas kādā organizācijā. Vislielākais NVO dalībnieku īpatsvars ir starp augstākā un vidējā līmeņa vadītājiem.

Nodarbošanās un darbība organizācijās

3. tabula

Nodarbošanās	Darbojas/ nedarbojas kādā organizācijā
Augstākā vai vidējā līmeņa vadītājs	Pārsvars tiem, kas darbojas
Speciālists, ierēdnis, nestrādā fizisku darbu	
Zemnieks (ir sava zemnieku saimniecība)	
Skolnieks, students	
Strādnieks, strādā fizisku darbu	Pārsvars tiem, kas nedarbojas
Ir sava uzņēmums, individuālais darbs	
Pensionārs (-e)	
Mājsaimniece (-ks), bērna kopšanas atvaļinājums	
Bezdarbnieks	

Vismazākais NVO dalībnieku īpatsvars ir starp mājsaimniecēm un tiem respondentiem, kas atrodas bērna kopšanas atvaļinājumā.

Kas raksturo respondentus, kas darbojas organizācijās?

Analizējot iegūtos datus var secināt, ka cilvēki, kas darbojas organizācijās:

- jūtas laimīgāki;**
- vairāk uzticas cilvēkiem, tai skaitā vairāk nekā citi uzticas saviem draugiem, savai ģimenei, kaimiņiem un citu tautību pārstāvjiem.**

Laires sajūta

Šajā sadaļā tiek analizētas respondentu atbildes uz dažādiem jautājumiem un meklētas kopsakarības starp šīm atbildēm un respondentu darbību organizācijās.

Subjektīvā laimes sajūta un uzticēšanās citiem:

Pētījuma respondentu atbildes uz jautājumu, *Kopumā ņemot, cik laimīgs jūs esat?* ir atspoguļotas 4. tabulā. Kā redzams, lielākā daļa respondentu uzskata, ka ir *ļoti* vai *diezgan* laimīgi.

Respondentu atbildes uz jautājumu Kopumā ņemot, cik laimīgs Jūs esat?

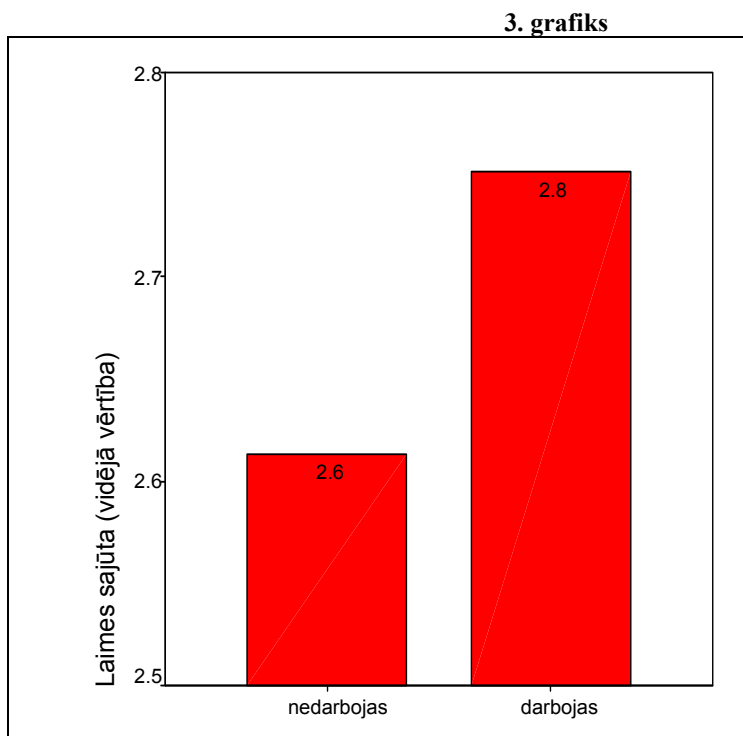
4. tabula

Atbilžu varianti	% no respondentiem
Ļoti laimīgs	10.5
Diezgan	50.5
Mazliet	30.2
Nemaz neesat laimīgs	6.2
Grūti pateikt	2.4
NA	0.3

Atbildes uz jautājumu *Kopumā ņemot, cik laimīgs Jūs esat?*, sadalījums pēc tā, vai respondents darbojas vai nedarbojas kādā organizācijā ir aplūkojams 3. grafikā.

Laires sajūta un darbošanās organizācijās

Respondentu laimes sajūta tika mērīta uzdodot viņiem jautājumu *Kopumā ņemot, cik laimīgs Jūs esat?* Un piedāvājot viņiem novērtēt to skalā no 1 līdz 4, kur 1 nozīmē, ka respondents *nemaz nav laimīgs*, bet 4, ka respondents ir *ļoti laimīgs*. Kā redzams no zīmējuma, laimes sajūtas vidējā vērtība ir augstāka tai respondentu grupai, kas darbojas organizācijās. Analizējot 2 respondentu grupas – tos, kas darbojas un tos, kas nedarbojas, var secināt, ka **tie cilvēki, kas darbojas kādā organizācijā jūtas laimīgāki.**



Uzticēšanās citiem

Pētījuma respondentu atbildes uz jautājumu *Kopumā ņemot, cik lielā mērā cilvēkiem var uzticēties?* ir atspoguļotas 5. tabulā.

Respondentu atbildes uz jautājumu *Kopumā ņemot, cik lielā mērā cilvēkiem var uzticēties?*

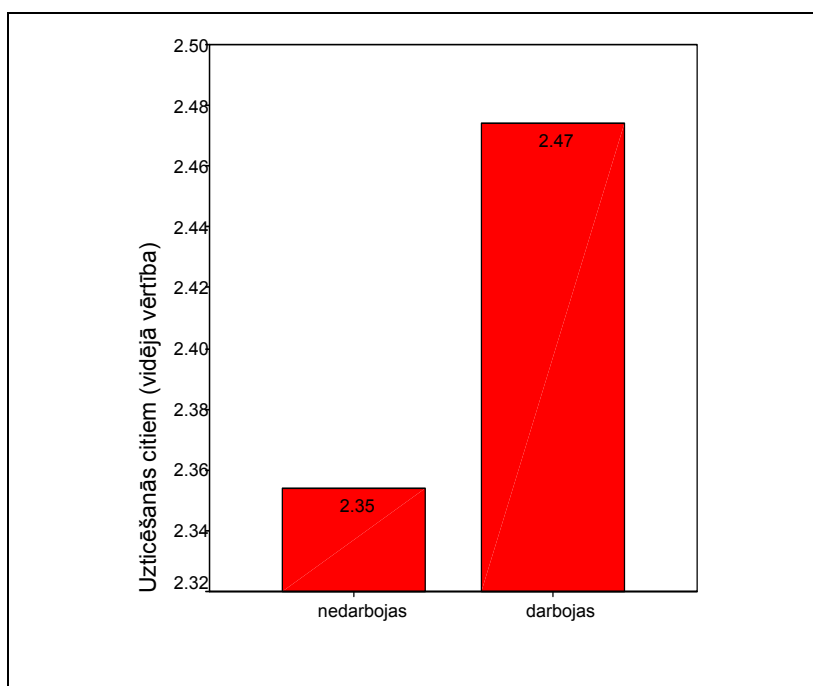
5. tabula

Atbilžu varianti	% no respondentiem
Pilnīgi var uzticēties	3.6
Drīzāk var uzticēties	43.9
Drīzāk nevar uzticēties	36.3
Nemaz nevar uzticēties	12.3
Grūti pateikt	3.8
NA	0.1

Atbildes uz jautājumu *Kopumā ņemot, cik lielā mērā cilvēkiem var uzticēties?* sadalījums pēc tā vai respondents darbojas vai nedarbojas kādā organizācijā ir aplūkojamas 4. grafikā.

Respondentu uzticēšanās citiem tika mērīta uzdodot viņiem jautājumu *Kopumā ņemot, cik lielā mērā cilvēkiem var uzticēties?* un piedāvājot viņiem novērtēt to skalā no 1 līdz 4, kur 1 nozīmē, ka *nemaz nevar uzticēties*, bet 4, ka *pilnībā var uzticēties*. Kā redzams no grafika, uzticēšanās citiem vidējā vērtība ir augstāka tai respondentu grupai, kas darbojas organizācijās.

Tātad, analizējot 2 respondentu grupas – tos, kas darbojas un tos, kas nedarbojas, var secināt, ka **tie cilvēki, kas darbojas kādā organizācijā vairāk uzticas cilvēkiem.**



Turpinot pētīt uzticēšanos citiem, respondenti tika aicināti novērtēt to, kā viņi uzticas dažādām cilvēku grupām, tai skaitā saviem draugiem, ģimenei, kolēģiem un citām grupām. Respondentiem tika lūgts arī novērtēt, cik lielā mērā viņi uzticas Latvijas valstij.

Apkopotie rezultāti liecina, ka respondenti, kas darbojas kādā organizācijā vairāk nekā citi, uzticas:

- saviem draugiem,**
- savai ģimenei,**
- kaimiņiem.**

Atšķirības uzticības pakāpē saviem darba kolēģiem nav saistīta ar darbību organizācijās.

Turpretī, raksturīgi, ka Latvijas latviešiem mazliet vairāk uzticas citu tautību pārstāvji, un mazliet vairāk tie, kas darbojas kādā organizācijā.

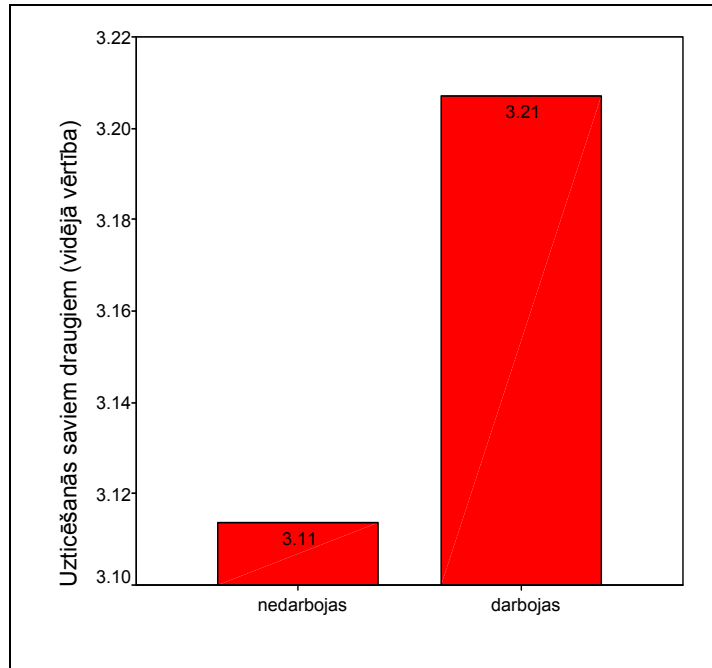
Arī uzticēšanās Latvijas krievvalodīgajiem, ir lielāka citu tautību pārstāvju vidū, un lielākā mērā novērojama to cilvēku vidū, kas darbojas kādā organizācijā.

No tā var secināt, ka tie cilvēki, kas darbojas kādā organizācijā, kopumā ņemot vairāk uzticas citu tautību pārstāvjiem.

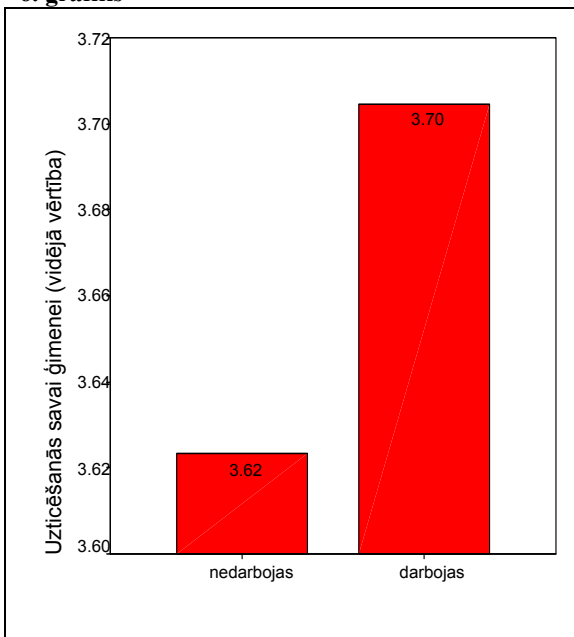
Līmenis, kādā latvieši uzticas Latvijas valstij, ir vienāds, neatkarīgi no darbošanās vai nedarbošanās organizācijās, bet citu etnisko grupu pārstāvju atbildes liecināja par to, ka tie, kas darbojas vidēji vairāk uzticas Latvijas valstij, nekā tie, kas nedarbojas.

Uzticēšanās draugiem un darbošanās organizācijās
5. grafiks

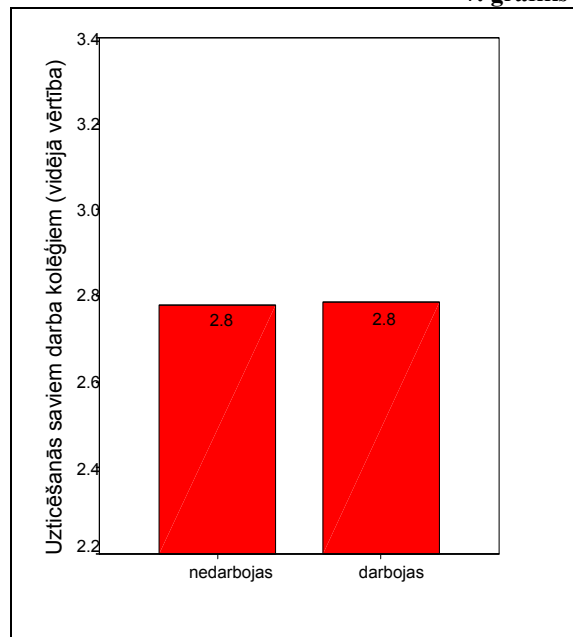
Respondentu uzticēšanās draugiem tika mērīta uzdodot viņiem jautājumu *cik lielā mērā Jūs uzticaties saviem draugiem?* un piedāvājot viņiem novērtēt to skalā no 1 līdz 4, kur 1 nozīmē, ka *nemaz nevar uzticēties*, bet 4, ka ir *pilnībā var uzticēties*. (Tāda pati skala atkārtojas arī nākamajos jautājumos par uzticēšanos ģimenei, kolēģiem, kaimiņiem u.c. grupām) Kā redzams no zīmējuma, uzticēšanās draugiem vidējā vērtība ir augstāka tai respondentu grupai, kas darbojas organizācijās.



Uzticēšanās savai ģimenei un darbošanās organizācijās
6. grafiks



Uzticēšanās darba kolēģiem un darbošanās organizācijās
7. grafiks

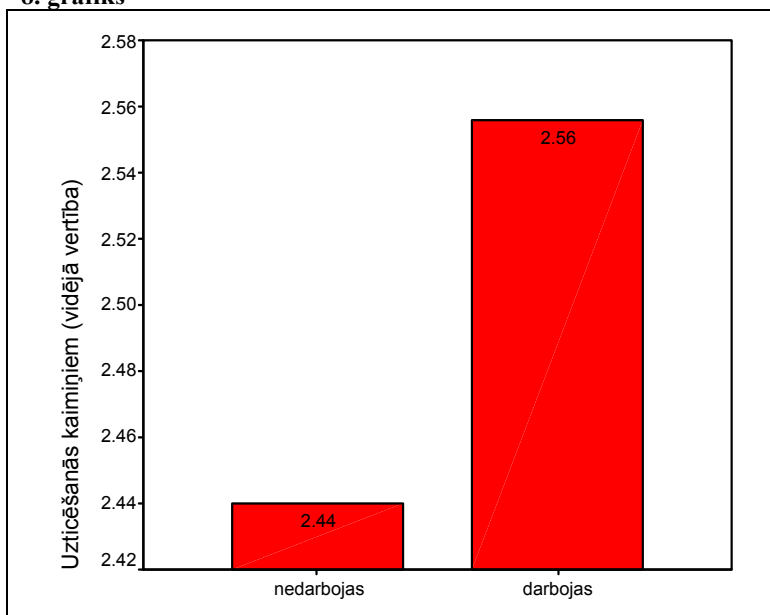


Kā redzams no grafikiem, uzticēšanās līmenis ģimenei ir augsts abu grupu vidū (ģimene ir tā grupa, kurai visi respondenti uzticas visvairāk), taču to, kas darbojas organizācijās, vidējais uzticēšanās rādītājs ir nedaudz augstāks.

Darbošanās vai nedarbošanās organizācijās nekādi nav saistīta ar uzticēšanos darba kolēģiem. Šai grupai vienādi uzticas gan tie, kas darbojas, gan tie, kas nedarbojas organizācijās.

Uzticēšanās saviem kaimiņiem un darbošanās organizācijās

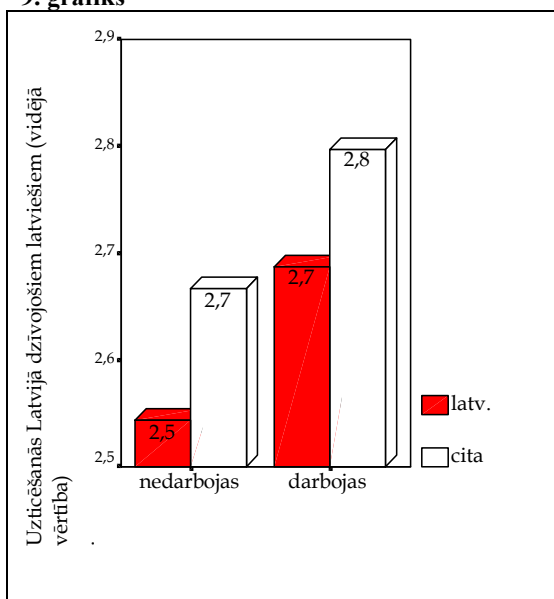
8. grafiks



Kā redzams grafikā, tad tie, kas darbojas organizācijās vidēji vairāk uzticas saviem kaimiņiem, nekā tie, kas nedarbojas.

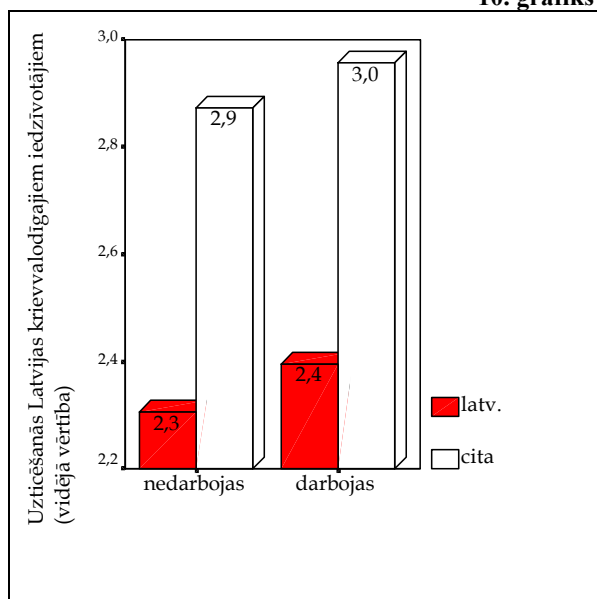
Uzticēšanās Latvijā dzīvojošiem latviešiem un darbošanās organizācijās

9. grafiks



Uzticēšanās Latvijas krievvalodīgajiem iedzīvotājiem un darbošanās organizācijās

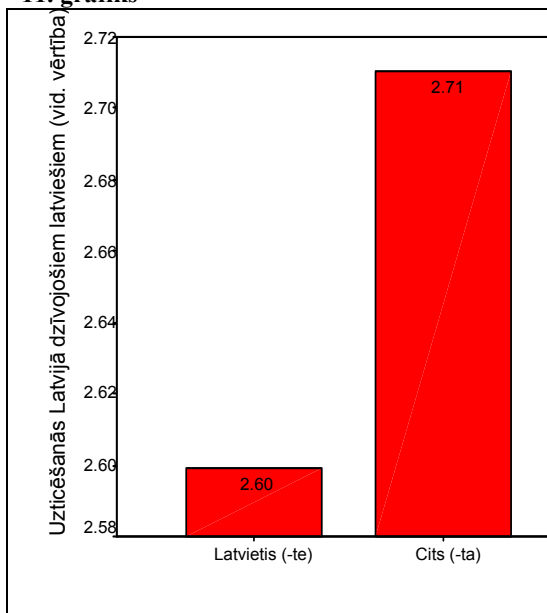
10. grafiks



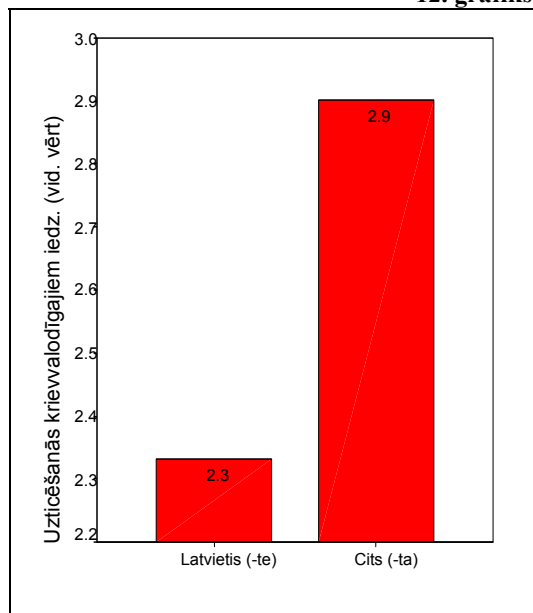
Kopumā ņemot, citu tautību respondentu uzticēšanās līmenis vidēji ir augstāks nekā latviešu uzticēšanās līmenis (viņi vairāk uzticas gan Latvijā dzīvojošiem latviešiem, gan Latvijā dzīvojošiem krievvalodīgajiem iedzīvotājiem). To uzskatāmi pierāda 11. un 12. grafiki, kur uzticēšanās līmenis ir saistīts tikai ar etnisko grupu.

Kā redzams 9. un 10. grafikā, tad darbošanās organizācijās gan latviešiem, gan citu tautību pārstāvjiem ir saistīta ar augstāku uzticēšanās līmeni gan savas tautības pārstāvjiem (piemēram: latvieši latviešiem), gan citas tautības pārstāvjiem (piemēram, latvieši krievvalodīgajiem).

Uzticēšanās Latvijā dzīvojošajiem latviešiem un tautība
11. grafiks



Uzticēšanās Latvijas krievvalodīgajiem iedzīvotājiem un tautība
12. grafiks

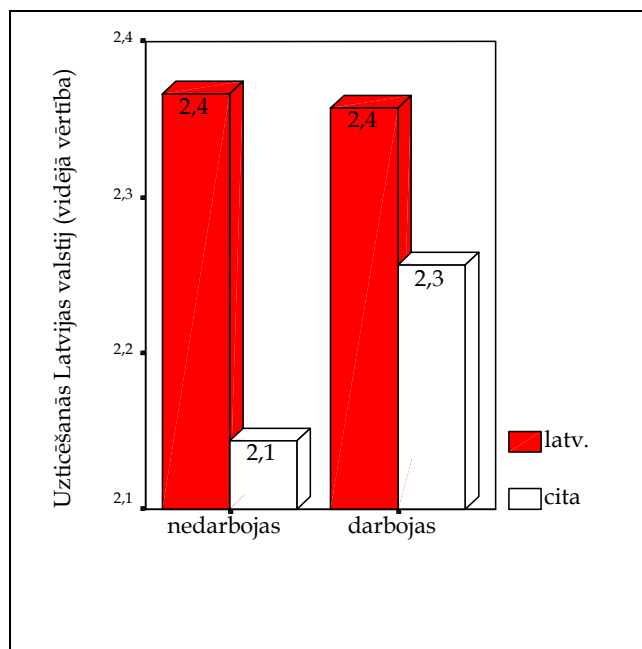


Šie grafiki pierāda, ka vidējie uzticēšanās līmeņa rādītāji citu tautību pārstāvjiem ir augstāki nekā latviešiem.

Uzticēšanās Latvijas valstij un darbošanās organizācijās
13 grafiks

Apskatot respondentu atbildes uz jautājumi *Vai jūs uzticaties Latvijas valstij?*, izrādījās, ka valstij ir viszemākais vidējais uzticēšanās rādītājs (valstij vidējais rādītājs 2.29, skalā no 1 līdz 4, kur 1 nozīmē, ka *nemaz nevar uzticēties*, bet 4, ka *pilnībā var uzticēties* salīdzinot ar citām grupām ģimenei tas ir 3.66, saviem draugiem tas ir 3.14).

Līmenis kādā latvieši uzticas Latvijas valstij ir vienāds, neatkarīgi no darbošanās vai nedarbošanās organizācijās, bet citu etnisko grupu gadījumā, tie, kas darbojas vairāk uzticas Latvijas valstij, nekā tie, kas nedarbojas.



Lai varētu labāk saprast kādi mainīgie lielumi, bez fakta, ka cilvēki darbojas vai nedarbojas kādā nevalstiskā organizācijā, var prognozēt cilvēku subjektīvo laimes pakāpi un domas par to, cik lielā mērā citiem var uzticēties, tika veikta regresiju analīze³.

³ Regresiju analīze ļauj prognozēt, kā mainīsies viena mainīgā vērtība, ja mainīsies kādu citu mainīgo vērtības.

Turpmāk aprakstītajās regresiju analīzēs tika noskaidrots, cik lielā mērā prognozes spēja piemīt:

- cilvēku ienākumiem;
- vecumam;
- individuālisma un kolektīvisma izteiktībai;
- aktivitātes indeksam (tas vienlaikus ņem vērā gan to, cik organizācijās cilvēks darbojas, gan to, cik aktīva paša vērtējumā ir šī darbība).

Kā redzams 6. tabulā, cilvēku laimi statistiski nozīmīgā līmenī spēj prognozēt visi mainīgie⁴ (viss modelis kopumā izskaidro 10% no subjektīvā laimīguma pakāpes variācijas), taču nopietni ņemama ietekme ir vienīgi kolektīvisma pakāpei (jo vairāk cilvēks seko kolektīvisma vērtībām, jo laimīgāks) un vecumam (jo vairāk cilvēkam gadu, jo mazāk laimīgs).

Jautājuma Kopumā ņemot, cik laimīgs Jūs esat? regresiju analīze

6. tabula.

Modelis	Beta	Statist. nozīm.
	Aktiv. indekss	,074
Mēneša vidējais ienākums uz vienu ģimenes locekli	,071	,032
Vecums	-,238	,000
Kolektīvisms	,176	,000
Individuālisms	,015	,655

Kā redzams 7. tabulā, tad uzticības pakāpi cilvēkiem kopumā vislabāk spēj prognozēt kolektīvisma pakāpe (pozitīva sakarība) un individuālisma pakāpe (negatīva sakarība) – modelis kopumā izskaidro 7,3% no atbilžu variācijas.

Jautājuma Kopumā ņemot, cik lielā mērā cilvēkiem var uzticēties? regresiju analīze.

7. tabula.

Modelis	Beta	Statist. nozīm.
	Aktiv. indekss	,080
Mēneša vidējais ienākums uz vienu ģimenes locekli	,064	,062
Vecums	-,066	,055
Kolektīvisms	,222	,000
Individuālisms	-,118	,000

⁴ Apskatot tabulu, vispirms ir svarīgi konstatēt statistisko nozīmīgumu (statist. nozīm). Ja skaitlis ir mazāks par 0.05, tad saistība ir statistiski nozīmīga. Koeficients beta, savukārt, ir interpretējams līdzīgi kā korelācijas koeficients. Beta ir robežās no +1 līdz -1 un, jo lielāka ir koeficienta vērtība, jo lielākā pakāpē mainīsies atkarīgais mainīgais.

Tolerance

Aptaujā tika uzdoti arī jautājumi, kuru mērķis bija noskaidrot respondentu toleranci.

Tolerances mērīšanai tika izvēlēti vairākas, sabiedrību polarizējošas tēmas. Analīze balstās uz pieņēmumu, ka, jo pieņemamākas respondentiem šķiet šīs sabiedrību polarizējošās parādības un jautājumi, jo augstāka ir viņu tolerances pakāpe.

Respondentu tolerance attieksmē pret dažādiem jautājumiem

8. tabula

<i>Tēma</i>	<i>Vidējā tolerances pakāpe⁵</i>
Etniski jauktas ģimenes	3.9654
Latviešu aktivitātes, lai nodrošinātu latviešu valodu kā vienīgo valsts valodu Latvijā	3.5994
Krievu tautības skolēnu un viņu vecāku aktivitātes, lai nodrošinātu iespējas mācīties dzimtajā valodā	3.0369
Netradicionālās reliģijas	2.1934
Viendzimuma laulības	1.8078

Saistībā ar respondentu tolerances pakāpi tika analizēti 2 faktori – darbība organizācijās un tautība. Kā redzams no 14. līdz 18. grafikam, vairumā gadījumu **tolerances pakāpe ir vairāk saistīta ar tautību nevis ar darbību organizācijās, īpaši gadījumos, ja jautājumi ir etniski jūtīgi.**

Vēl var secināt, ka:

- **Citu tautību pārstāvjiem, kopumā ņemot, ir augstāka tolerances pakāpe**, īpaši tas attiecas uz citu tautību pārstāvjiem, kas darbojas organizācijās; viņiem vairāk kā latviešiem šķiet pieņemamākas gan etniski jauktas ģimenes, gan netradicionālās reliģijas, kā arī krievu tautības skolēnu un viņu vecāku aktivitātes skolu reformas jomā.
- Vienīgā sfēra, kur faktam, ka cilvēks darbojas kādā organizācijā ir saistība ar tolerances pakāpi attiecībā pret uzdoto jautājumu, ir latviešu aktivitātes, lai nodrošinātu latviešu valodu kā vienīgo valsts valodu Latvijā. **Tiem, kas darbojas kādā organizācijā, latviešu aktivitātes, lai nodrošinātu latviešu valodu kā vienīgo valsts valodu Latvijā, šķiet pieņemamākas.**

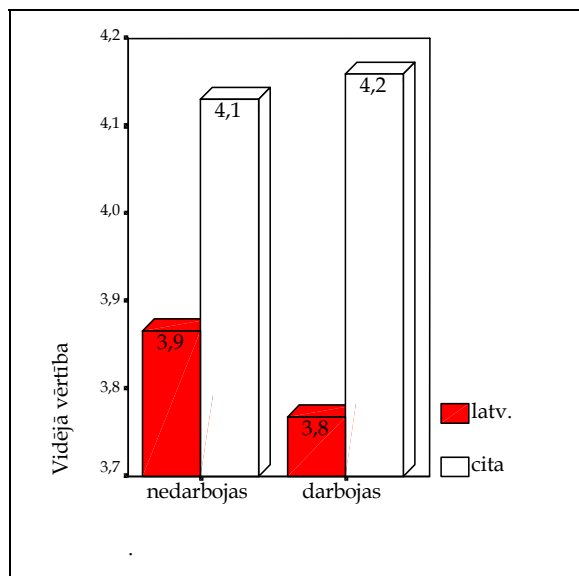
⁵ Vidējā aritmētiskā vērtība no respondentu atbildēm skalā no 1 līdz 5. Jo lielāks skaitlis, jo lielāka tolerances pakāpe.

Respondentu atbildes uz jautājumu *Cik pieņemamas vai nepieņemamas jums šķiet etniski jauktas ģimenes?, darbošanās organizācijās, tautība*

14. grafiks.

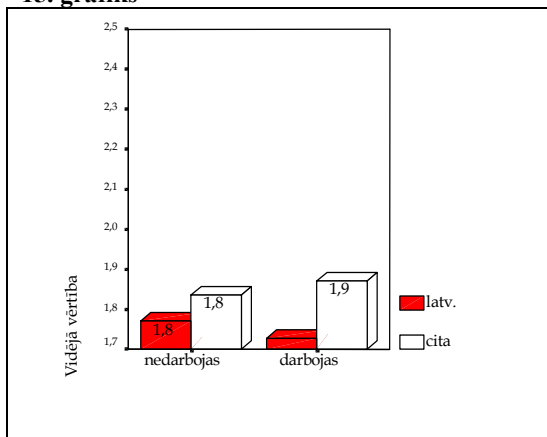
Respondentiem tika lūgts novērtēt, *cik pieņemamas vai nepieņemamas jums šķiet etniski jauktas ģimenes?* un piedāvāts to novērtēt skalā no 1 līdz 5, kur 1 nozīmē, pilnīgi nepieņemamas, bet 5, ka pilnīgi pieņemamas.

Kā redzams, Latvijas sabiedrība, kopumā ņemot, toleranti izturas pret etniski jauktām ģimenēm. Citu tautību pārstāvjiem kopumā, šī parādība šķiet mazliet vairāk pieņemama, nekā latviešiem. Citu tautību pārstāvjiem, kas darbojas organizācijās, tolerances līmenis pret šo parādību ir visaugstākais, bet viszemākais šīs līmenis ir latviešiem, kas darbojas organizācijās.



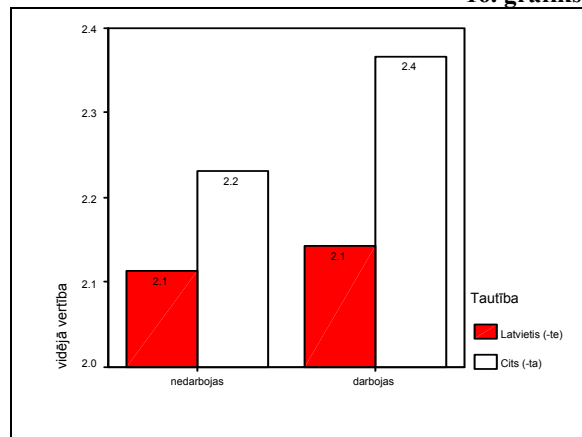
Respondentu atbildes uz jautājumu *Cik pieņemamas vai nepieņemamas jums šķiet viendzimuma laulības?, darbošanās organizācijās, tautība*

15. grafiks



Respondentu atbildes uz jautājumu *Cik pieņemamas vai nepieņemamas jums šķiet netradicionālās reliģijas?, darbošanās organizācijās, tautība*

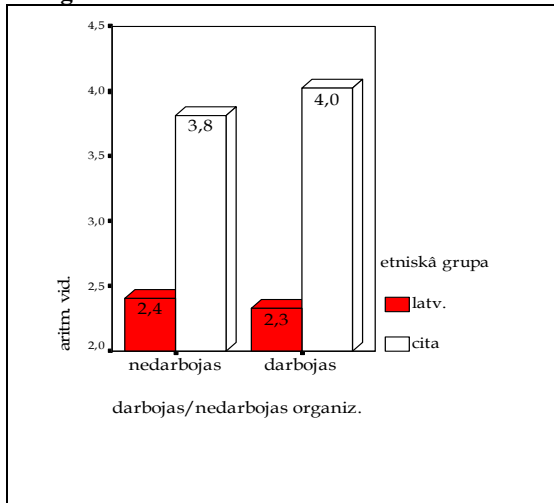
16. grafiks



Pētījuma rezultāti liecina, ka respondentiem visnepieņemamākā parādība no visām piedāvātajām, šķiet viendzimuma laulības (sk. 15. grafiku). Visaugstākā tolerances pakāpe šajā jautājumā novērojama citu tautību pārstāvjiem, kas darbojas organizācijās, bet viszemākā – latviešiem, kas darbojas organizācijās. Arī attieksmē pret netradicionālajām reliģijām (sk. 16. grafiku) visaugstākā tolerances pakāpe novērojama citu tautību pārstāvjiem, kas darbojas organizācijās, bet viszemākā – latviešiem, neatkarīgi no tā, vai viņi darbojas vai nedarbojas organizācijās.

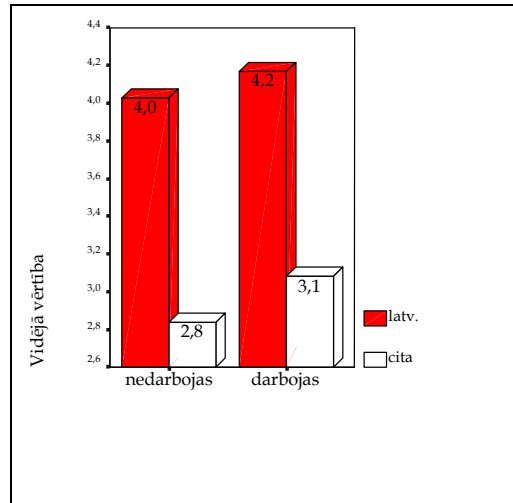
Respondentu atbildes uz jautājumu *Cik pieņemamas vai nepieņemamas jums šķiet krievvalodīgo skolēnu un viņu vecāku aktivitātes, lai nodrošinātu iespējas mācīties krievu valodā?*, darbošanās organizācijās, tautība

17. grafiks



Respondentu atbildes uz jautājumu *Cik pieņemamas vai nepieņemamas jums šķiet latviešu aktivitātes, lai nodrošinātu latviešu valodu kā vienīgo valsts valodu Latvijā?*, darbošanās organizācijās, tautība

18. grafiks.



Respondentu atbildes uz etniski jūtīgiem jautājumiem (skatīt 17. un 18. grafiku) vislabāk ilustrē secinājumu, ka etniski jūtīgos jautājumos, tolerances pakāpe ir vairāk saistīta ar respondenta tautību, nekā dalību organizācijās.

Ļoti paredzams bija rezultāts, ka krievvalodīgo skolēnu un viņu vecāku aktivitātes, lai nodrošinātu iespējas mācīties krievu valodā, ir ievērojami pieņemamākas citu tautību pārstāvjiem. Visaugstākā tolerances pakāpe pret to ir citu tautību pārstāvjiem, kas darbojas organizācijās, bet viszemākā – latviešiem, kas darbojas organizācijās.

Simetriska un tik pat paredzama situācija ir ar otru etniski jūtīgo jautājumu par latviešu aktivitātēm, lai nodrošinātu latviešu valodu kā vienīgo valsts valodu Latvijā.

Visaugstākā tolerances pakāpe pret šo jautājumu ir to latviešu vidū, kas darbojas organizācijās, bet viszemākā - cittautiešu vidū, kas nedarbojas organizācijās. Jāatzīst, ka pastāv vērā ņemama atšķirība tolerances pakāpē starp tiem cittautiešiem, kas darbojas un tiem, kas nedarbojas organizācijās. Tie, kas darbojas ir ievērojami tolerantāki.

Individuālisms un kolektīvisms

No pētījumiem dažādās sociālo zinātņu nozarēs ir zināms, ka tādas cilvēku vērtības kā individuālisms un kolektīvisms spēj prognozēt cilvēku uzvedību dažādās dzīves sfērās. Tāpēc arī šajā aptaujā tika iekļauti jautājumi, kuru mērķis bija mērīt respondentu individuālisma / kolektīvisma tendences.

Individuālistam ir raksturīgs:

- emocionāla atsvešinātība no iekšgrupas⁶ vai, citiem vārdiem sakot, emocionālās saites ar grupu, kurai indivīds nomināli pieder ir salīdzinoši vājas;
- personīgo mērķu dominēšana pār iekšgrupas mērķiem;
- uzvedību regulē attieksmes un izdevīguma analīze.

Turpretim kolektīvistiem:

- “es” definēts iekšgrupai svarīgos jēdzienos;
- uzvedība tiek regulēta ar iekšgrupas normu palīdzību;
- iekšgrupa tiek uztverta kā homogēna;

⁶ Iekšgrupa – grupa ar ko indivīds identificējas konkrētā brīdī. Iekšgrupa ir kontekstuāla parādība. Tās nozīme parādās tad, ja ir jāda cita grupa, kurai indivīds nepieder jeb ārgrupa.

- izteikta iekšgrupas/ārgrupas nodalīšana vai citiem vārdiem sakot izteikta tās grupas, ar kuru indivīds sevi identificē, nodalīšana no citām grupām.

Lai pārbaudītu vai jautājumi mēra iecerēto un, lai būtu iespējams izveidot individuālista un kolektīvisma indeksu vērtības, tika veikta atbilžu faktoranalīze⁷. Pēc faktoranalīzes, kas norādīja uz divu faktoru struktūru, katram respondentam tika izrēķināti divi jauni mainīgie – individuālista un kolektīvisma izteiktība – kas ir aritmētiskie vidējie no visām atbildēm uz atbilstošajiem jautājumiem (jautājumus, kas mēra individuālismu un kolektīvismu sk. 9. tabulā).

Tālākajā analīzē tika izmantoti šie jaunie mainīgie.

Individuālismu un kolektīvismu mērošo jautājumu faktoranalīzes rezultāti apskatāmi 9. tabulā. Kolektīvismu mērošie jautājumi iekrāsoti gaišāk, bet individuālismu – tumšāk. Neiekrāsotais jautājums šajā gadījumā nepierādīja, ka pietiekami mēra individuālista vai kolektīvisma izteiktību.

Individuālista un kolektīvisma indikatori

9. tabula

	Faktori	
	Kolektīvisms	Individuālists
Man ir svarīgi uzturēt harmoniju grupā, kurai piederu.	,732	8,006E-02
Es parasti atsakos no savām interesēm grupas labā.	,731	-,178
Mana laime ļoti lielā mērā ir atkarīga no apkārtējo laimes	,702	-9,655E-02
Rūpēties par savu ģimeni ir mans pienākums, pat ja tāpēc man ir jāatsakās no savām vēlmēm.	,627	,246
Ģimenes locekļiem jāturas kopā, lai kādus upurus tas neprasītu.	,533	,345
Man patīk strādāt situācijās, kurās ir jāsaņem ar citiem.	,229	,190
Es bieži rīkojos tā, kā pats uzskatu par pareizu.	-2,362E-02	,792
Man ir svarīga mana personīgā, no citiem neatkarīgā identitāte	4,293E-02	,730
Es biežāk palaujos uz sevi, retāk uz citiem.	7,884E-02	,662

Rezultātu analīze parādīja, ka **individuālista līmenis tiem, kas darbojas un tiem, kas nedarbojas kādā organizācijā, nav atšķirīgs. Taču statistiski nozīmīgas atšķirības novērojamas kolektīvisma pakāpē – tie, kas darbojas, ir mazliet vairāk kolektīviski savās vērtībās.**

Interesanti rezultāti tika iegūti analizējot individuālista un kolektīvisma izteiktību saistībā ar to, vai cilvēks darbojas kādā organizācijā, un tautību.

Kā redzams 19. un 20. grafikā, etniskās atšķirības novērojamas to cilvēku vidū, kuri darbojas kādā organizācijā, tas ir:

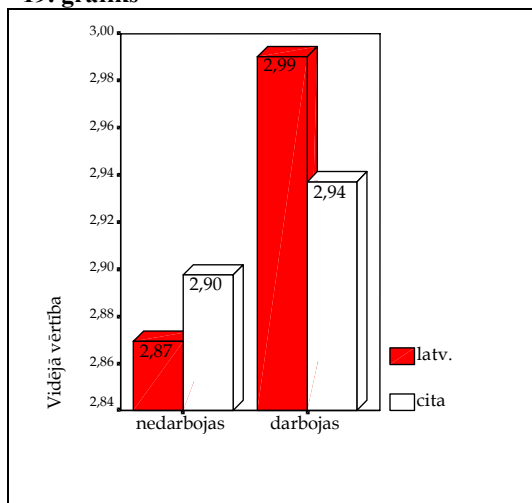
⁷ faktoranalīze – metode, kas ļauj noskaidrot kādu mērījumu kopuma latentu faktoru struktūru

- ❑ latviešiem, kas darbojas organizācijās, ir augstāka kolektīvisma pakāpe;
- ❑ vismazāk individuālistiski ir citu tautību pārstāvji, kuri darbojas kādā organizācijā.

Jāpiezīmē, ka individuālisms un kolektīvisms nav savstarpēji neatkarīgi faktori – vienam pieaugot otrs nepieciešami nesamazinās.

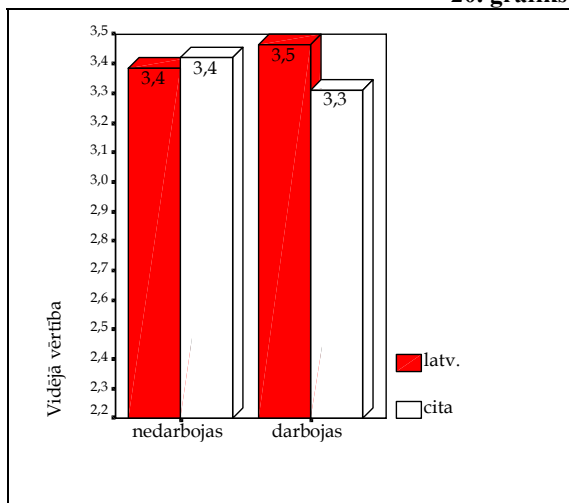
Kolektīvisma izteiktība, darbošanās organizācijās, tautība

19. grafiks



Individuālisma izteiktība, darbošanās organizācijās, tautība

20. grafiks



Sociālās aksiomas

Respondentiem aptaujā bija arī jāatbild uz jautājumiem par viņu priekšstatiem par pasauli, sabiedrību un principiem, kas ir pamatā cilvēku savstarpējām attiecībām – tas ir, par tā sauktajām sociālajām aksiomām.

Sociālās aksiomas un darbošanās organizācijās

10. tabula

	darbojas/nedarbojas kādā organiz.	Aritm. vid.
Piesardzība palīdz izvairīties no kļūdām.	nedarbojas	3,3064
	darbojas	3,3602
Cilvēka sasniegumus un neveiksmes nosaka liktenis.	nedarbojas	2,8447
	darbojas	2,7291
Patīkama gaisotne cilvēku attiecībās sekmē darbības efektivitāti.	nedarbojas	3,3993
	darbojas	3,5069
Atsevišķa cilvēka pūles maz iespaido kopējo rezultātu.	nedarbojas	2,6446
	darbojas	2,5302
Lai gūtu panākumus, nepieciešamas zināšanas.	nedarbojas	3,4572
	darbojas	3,5565
Neveiksme var tikt pārvarēta ar pūliņu palīdzību.	nedarbojas	3,0997
	darbojas	3,2007
Katrai problēmai ir risinājums.	nedarbojas	3,3423
	darbojas	3,4501
Parasti ir tikai viens veids kā atrisināt problēmu.	nedarbojas	2,0817
	darbojas	1,9364
Cilvēks gūs panākumus, ja viņš patiesi centīsies.	nedarbojas	3,2341
	darbojas	3,3439

Kā redzams 10. tabulā, tad **tiem cilvēkiem, kas darbojas kādā organizācijā, piemīt:**

- **konstruktīvāks pasaules skatījums** (piemēram, attieksme pret apgalvojumu, ka, parasti ir tikai viens veids kā atrisināt problēmu);
- **instrumentālāks pasaules skatījums** (piemēram, attieksme pret apgalvojumu, ka, lai gūtu panākumus, nepieciešamas zināšanas);
- **mazāk cinisks pasaules skatījums** (piemēram, attieksme pret apgalvojumu, ka atsevišķa cilvēku pūles maz iespaido kopējo rezultātu).

Vēl jāpiebilst, ka respondenti, kas darbojas organizācijās augstāk novērtē cilvēku savstarpējo attiecību nozīmi darba efektivitātē. Tas redzams attieksmē pret apgalvojumu, ka patīkama gaisotne cilvēku attiecībās sekmē darba efektivitāti.

Priekšstati par Latvijas sabiedrības uzbūvi un respondentu vietu tajā

Aptaujas gaitā tika noskaidroti arī respondentu priekšstati par Latvijas sabiedrības uzbūvi un par respondentu vietu tajā. Tika piedāvāti četri sabiedrības modeļi.

Sabiedrības modeļi

1. attēls

A modelis

```
1.          XXX
2.           X
3.           X
4.           X
5.           X
6.           X
7.  XXXXXXXXXXXXXXXXXXXXXXXX
```

B modelis

```
1.           X
2.          XXX
3.         XXXXX
4.        XXXXXXX
5.       XXXXXXXXX
6.      XXXXXXXXXXX
7.     XXXXXXXXXXXXX
```

C modelis

```
1.           X
2.          XXX
3.         XXXXX
4.        XXXXXXX
5.       XXXXXXXXX
6.      XXXXXXXXXXX
7.     XXXXXXXXX
```

D modelis

```
1.           X
2.          XXX
3.         XXXXXXX
4.        XXXXXXXXXXX
5.       XXXXXXXXX
6.      XXX
7.       X
```


Kā redzams no 1. attēla, katrā modelī ir 7 rindas. 1. rinda apzīmē sabiedrības augšējo slāni, bet 7. – apakšējo, līdz ar to, jo lielāks skaitlis, jo zemāka vieta sabiedrības modelī

Analizējot iegūtos rezultātus ir redzams, ka:

- lielākā daļa respondentu (55.3%) kā modeli, kas vislabāk raksturo Latvijas sabiedrību šobrīd ir izvēlējušies A modeli; (skat. 11. tabulu);
- bez tam šajā jautājumā nav novērojamas būtiskas atšķirības starp grupu, kas darbojas un grupu, kas nedarbojas kādā organizācijā;
- līdzīgi rezultāti ir arī attiecībā uz respondentu pagātnes situācijas novērtējumu (12. tabula) un nākotnes prognozēm (13. tabula).

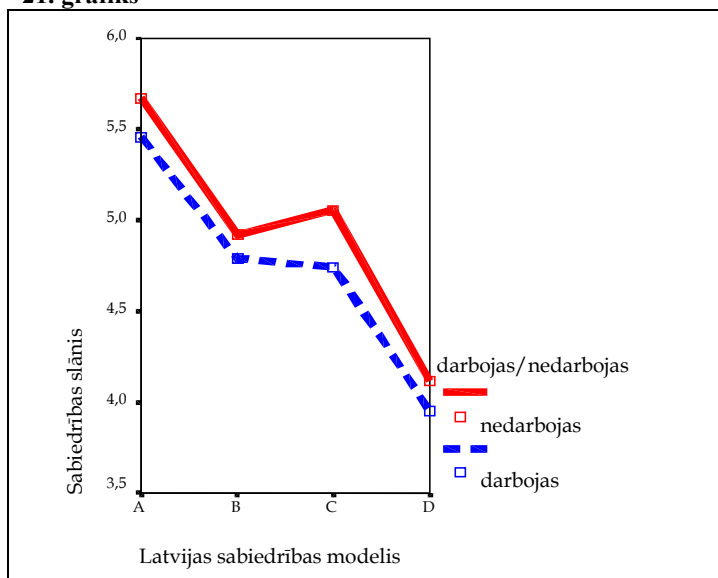
Respondentu atbildes uz jautājumu Kurš modelis vislabāk raksturo Latvijas šā brīža sabiedrību? un darbība organizācijās

11. tabula

		Nedarbojas/ darbojas kādā organiz.		Kopā
		nedarbojas	darbojas	
A	Kurš modelis vislabāk raksturo šībrīža Latvijas sabiedrību?	58,1%	41,9%	100,0%
	Darbojas/nedarbojas kādā organiz.	54,4%	56,6%	55,3%
B	Kurš modelis vislabāk raksturo šībrīža Latvijas sabiedrību?	58,2%	41,8%	100,0%
	Darbojas/nedarbojas kādā organiz.	25,2%	26,1%	25,5%
C	Kurš modelis vislabāk raksturo šībrīža Latvijas sabiedrību?	56,3%	43,8%	100,0%
	Darbojas/nedarbojas kādā organiz.	8,3%	9,3%	8,7%
D	Kurš modelis vislabāk raksturo šībrīža Latvijas sabiedrību?	60,0%	40,0%	100,0%
	Darbojas/nedarbojas kādā organiz.	5,5%	5,3%	5,4%
Grūti pateikt	Kurš modelis vislabāk raksturo šībrīža Latvijas sabiedrību?	78,2%	21,8%	100,0%
	Darbojas/nedarbojas kādā organiz.	6,6%	2,7%	5,0%
Kopā	Kurš modelis vislabāk raksturo šībrīža Latvijas sabiedrību?	59,1%	40,9%	100,0%
	Darbojas/nedarbojas kādā organiz.	100,0%	100,0%	100,0%

Atbilžu uz jautājumu Kurā sabiedrības kārtā jūs atrodaties? sakarība ar to, kāda, pēc respondentu domām, ir Latvijas sabiedrība šobrīd un darbošanos organizācijās

21. grafiks



21. grafikā redzams, ka tie respondenti, kas uzskata, ka šībrīža Latvijas sabiedrību vislabāk raksturo A modelis (modeļu grafisko attēlojumu skatīt 1. attēlā), sevi ievieto viszemāk šajā struktūrā. Savukārt, visaugstākajā pozīcijā sevi redz tiek respondenti, kuri izvēlējušies sabiedrības modeli D kā šībrīža Latvijas sabiedrību vislabāk raksturojošo. Bez tam, šajā gadījumā, faktam vai cilvēks darbojas vai nedarbojas kādā organizācijā nav nozīmes.

Respondentiem tika lūgts novērtēt arī to, kāda Latvijas sabiedrība izskatījās pirms 3 gadiem un kurā vietā šajā modelī atradās respondents 3 gadus atpakaļ. Rezultāti ir atspoguļoti 12. tabulā.

Respondentu atbildes uz jautājumu Kā Latvijas sabiedrība izskatījās pirms trīs gadiem? un darbošanās organizācijās 12. tabula

		Nedarbojas/ darbojas kādā organiz.		Kopā
		nedarbojas	darbojas	
A	Kā izskatījās Latvijas sabiedrība pirms trīs gadiem?	57,6%	42,4%	100,0%
	Darbojas/nedarbojas kādā organiz.	46,3%	49,1%	47,5%
B	Kā izskatījās Latvijas sabiedrība pirms trīs gadiem?	59,1%	40,9%	100,0%
	Darbojas/nedarbojas kādā organiz.	25,5%	25,4%	25,5%
C	Kā izskatījās Latvijas sabiedrība pirms trīs gadiem?	61,8%	38,2%	100,0%
	Darbojas/nedarbojas kādā organiz.	13,7%	12,2%	13,0%
D	Kā izskatījās Latvijas sabiedrība pirms trīs gadiem?	53,9%	46,1%	100,0%
	Darbojas/nedarbojas kādā organiz.	6,3%	7,7%	6,9%
Grūti pateikt	Kā izskatījās Latvijas sabiedrība pirms trīs gadiem?	69,2%	30,8%	100,0%
	Darbojas/nedarbojas kādā organiz.	8,3%	5,3%	7,1%
Kopā	Kā izskatījās Latvijas sabiedrība pirms trīs gadiem?	59,1%	40,9%	100,0%
	Darbojas/nedarbojas kādā organiz.	100,0%	100,0%	100,0%

Respondenti izteica arī savas prognozes par to, kāda izskatīsies Latvijas sabiedrība pēc 3 gadiem un kurā respondents atradīsies pēc 3. gadiem. Rezultāti ir atspoguļoti 13. tabulā.

Respondentu atbildes uz jautājumu *Kā sabiedrība izskatīsies pēc 3 gadiem?* un darbība organizācijās
13. tabula

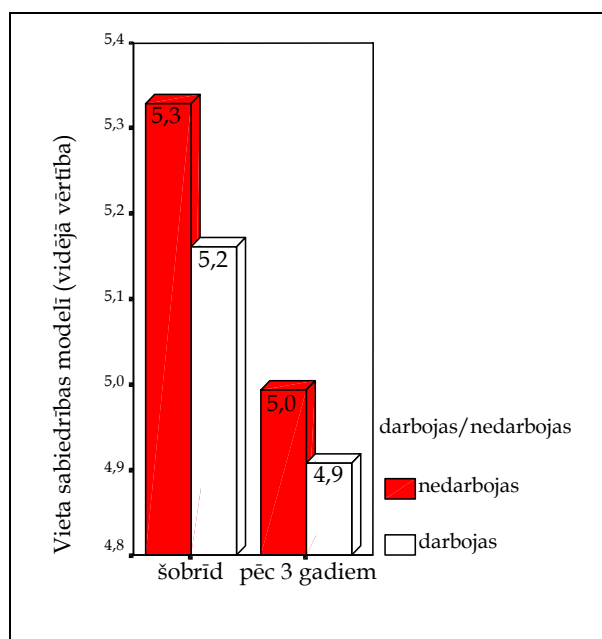
		nedarbojas/ darbojas kāda organiz.		Kopā
		nedarbojas	darbojas	
A	Kā Latvijas sabiedrība izskatīsies pēc trīs gadiem?	58,5%	41,5%	100,0%
	Darbojas/nedarbojas kādā organiz.	36,5%	37,3%	36,8%
B	Kā Latvijas sabiedrība izskatīsies pēc trīs gadiem?	59,1%	40,9%	100,0%
	Darbojas/nedarbojas kādā organiz.	18,4%	18,3%	18,4%
C	Kā Latvijas sabiedrība izskatīsies pēc trīs gadiem?	54,3%	45,7%	100,0%
	Darbojas/nedarbojas kādā organiz.	13,7%	16,6%	14,8%
D	Kā Latvijas sabiedrība izskatīsies pēc trīs gadiem?	59,3%	40,7%	100,0%
	Darbojas/nedarbojas kādā organiz.	13,7%	13,5%	13,6%
Grūti pateikt	Kā Latvijas sabiedrība izskatīsies pēc trīs gadiem?	63,7%	36,3%	100,0%
	Darbojas/nedarbojas kādā organiz.	17,5%	14,3%	16,2%
Kopā	Kā Latvijas sabiedrība izskatīsies pēc trīs gadiem?	59,0%	41,0%	100,0%
	Darbojas/nedarbojas kādā organiz.	100,0%	100,0%	100,0%

Gan pašreizējās situācijas novērtējums, gan nākotnes prognozes liecina par to, pastāv zināmas atšķirības tautību griezumā. (sk. 23. grafiku).

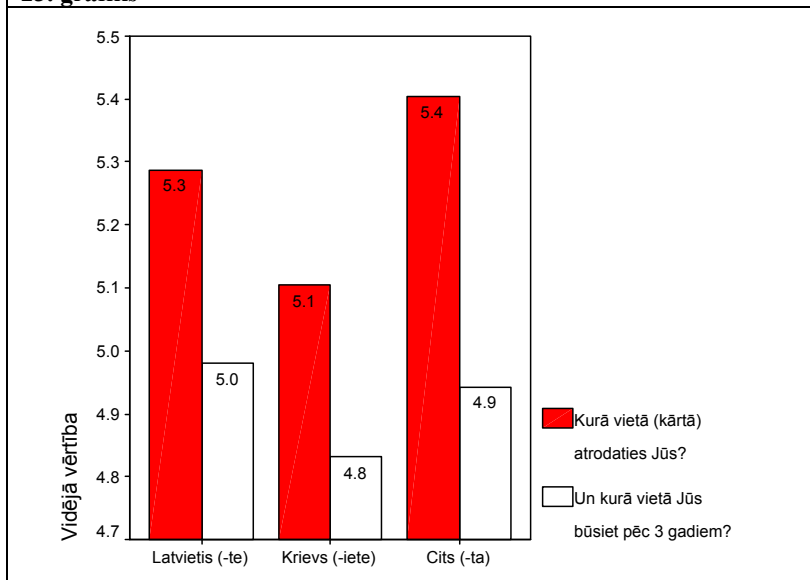
**Respondentu pašuztvertā vieta Latvijas
 sabiedrības modelī (vidējā vērtība) šobrīd
 un pēc trīs gadiem, darbošanās
 organizācijās**
22. grafiks

Salīdzinot respondentu patreizējo
 sava stāvokļa novērtējumu ar to, kā
 respondenti vērtē savu stāvokli
 nākotnē (skat. 22 grafiku) var secināt,
 ka:

- ❑ kopumā cilvēki nākotnē
 skatās mazliet optimistiskāk;
- ❑ ir nelielas atšķirības starp
 tiem, kas darbojas un tiem,
 kas nedarbojas kādā
 organizācijā;
- ❑ bez tam, optimisms nākotnes
 skatījumā nav atkarīgs ne no
 ienākumu līmeņa, ne tādām
 vērtībām kā individuālisms
 vai kolektīvisms.



Respondentu pašuztvertā vieta Latvijas sabiedrības modelī (vidējā vērtība) šobrīd un pēc trīs gadiem, tautība, darbošanās organizācijās
23. grafiks



Salīdzinot savu patreizējā stāvokļa novērtējumu ar stāvokli nākotnē tautību griezumā (skat. 23. grafiku), var secināt, ka gan pašreizējās situācijas novērtējums, gan nākotnes prognozes liecina par to, ka krievu tautības cilvēki gan visaugstāk novērtē savu patreizējo situāciju, gan visoptimistiskāk skatās nākotnē

Dažādas sabiedriskās aktivitātes un dalība organizācijās

Viens no svarīgākajiem jautājumiem, kas tika uzdots pētījuma sākumā, bija saistīts ar cilvēku ikdienas aktivitātēm. Vai tie, kas darbojas organizācijās, savā ikdienā rīkojas savādāk nekā citi. No iegūtajiem datiem var secināt, ka šādas atšķirības pastāv.

Apkopojot respondentu atbildes uz jautājumu *Vai pēdējā gada laikā esat mēģinājis risināt kādu problēmu, kas svarīga ne tikai Jums vai Jūsu ģimenei, bet arī kādai plašākai sabiedrības grupai?*, izrādījās, ka lielākā daļa respondentu, jeb 67.8 % nav to darījuši, 20.9% ir mēģinājuši to darīt sadarbībā ar citiem, bet 8.2 % to ir mēģinājuši darīt vieni paši.

Apskatot to respondentu atbildes, kas ir risinājuši kādu problēmu sadarbībā ar citiem, kontekstā ar respondentu darbošanos organizācijās, izrādījās, ka no visiem, kas ir mēģinājuši risināt problēmas sadarbībā ar citiem, lielākā daļa darbojas nevalstiskajās organizācijās (skat. 14. tabulu).

Respondenti, kas ir mēģinājuši risināt problēmas sadarbībā ar citiem un darbošanās organizācijās
14. tabula

		nedarbojas/ darbojas kādā organizācijā		kopā	
		nedarbojas	darbojas		
Jā, esmu mēģinājis risināt sadarbībā ar citiem	Nē	Jā, esmu mēģinājis risināt sadarbībā ar citiem	63,7%	36,3%	100,0%
		darbojas/ nedarbojas kādā organizācijā	85,3%	70,1%	79,1%
Kopā	Jā	Jā, esmu mēģinājis risināt sadarbībā ar citiem	41,6%	58,4%	100,0%
		darbojas/ nedarbojas kādā organizācijā	14,7%	29,9%	20,9%
		Jā, esmu mēģinājis risināt sadarbībā ar citiem	59,1%	40,9%	100,0%
		darbojas/ nedarbojas kādā organizācijā	100,0%	100,0%	100,0%

Apskatot to respondentu atbildes, kas ir risinājuši kādu problēmu vieni paši, kontekstā ar respondentu darbošanos organizācijās, izrādījās, ka no 8.2%, kas ir mēģinājuši risināt problēmas lielākā daļā darbojas organizācijās (skat. 15. tabulu).

Respondenti, kas ir mēģinājuši risināt problēmas vieni paši un darbošanās organizācijās
15. tabula

		nedarbojas/ darbojas kādā organizācijā		kopā	
		nedarbojas	darbojas		
Jā, esmu mēģinājis risināt viens pats	Nē	Jā, esmu mēģinājis risināt viens pats	60,2%	39,8%	100,0%
		darbojas/ nedarbojas kādā organizācijā	93,6%	89,2%	91,8%
kopā	Jā	Jā, esmu mēģinājis risināt viens pats	46,2%	53,8%	100,0%
		darbojas/ nedarbojas kādā organizācijā	6,4%	10,8%	8,2%
		Jā, esmu mēģinājis risināt viens pats	59,1%	40,9%	100,0%
		darbojas/ nedarbojas kādā organizācijā	100,0%	100,0%	100,0%

Tika meklētas arī citas kopsakarības un izrādījās, ka problēmas sadarbībā ar citiem ir mēģinājuši risināt 20,9% no respondentiem, starp tiem vairāk ir latviešu un sieviešu (skatīt 16. un 17.tabulu).

Respondenti, kas ir mēģinājuši risināt problēmas sadarbībā ar citiem un tautība
16. tabula

		Tautība		Kopā
		Latvietis (-te)	Cits (-ta)	
Nē	% Jā, esmu mēģinājis risināt sadarbībā ar citiem	55,0%	45,0%	100,0%
	% Tautība	76,7%	82,4%	79,2%
Jā	% Jā, esmu mēģinājis risināt sadarbībā ar citiem	63,5%	36,5%	100,0%
	% Tautība	23,3%	17,6%	20,8%
Kopā	% Jā, esmu mēģinājis risināt sadarbībā ar citiem	56,8%	43,2%	100,0%
	% Tautība	100,0%	100,0%	100,0%

Respondenti, kas ir mēģinājuši risināt problēmas sadarbībā ar citiem un dzimums
17. tabula

		Dzimums		Kopā
		Virietis	Sieviete	
Nē	% Jā, esmu mēģinājis risināt sadarbībā ar citiem	47,6%	52,4%	100,0%
	% Dzimums	80,5%	77,9%	79,1%
Jā	% Jā, esmu mēģinājis risināt sadarbībā ar citiem	43,7%	56,3%	100,0%
	% Dzimums	19,5%	22,1%	20,9%
Kopā	% Jā, esmu mēģinājis risināt sadarbībā ar citiem	46,8%	53,2%	100,0%
	% Dzimums	100,0%	100,0%	100,0%

Turpretim, gadījumā ar 8,2% respondentu, kas ir mēģinājuši problēmas risināt vieni paši, dzimumu atšķirības ir nebūtiskas, toties starp nelatviešiem problēmu risināšana vienatnē ir izplatītāka (skat. tabulas 18. un 19.).

Respondenti, kas ir mēģinājuši risināt problēmas vieni paši un tautība
18. tabula

		Tautība		Kopā
		Latvietis (-te)	Cits (-ta)	
Nē	% Jā, esmu mēģinājis risināt viens pats	58,1%	41,9%	100,0%
	% Tautība	93,9%	88,9%	91,8%
Jā	% Jā, esmu mēģinājis risināt viens pats	41,8%	58,2%	100,0%
	% Tautība	6,1%	11,1%	8,2%
Kopā	% Jā, esmu mēģinājis risināt viens pats	56,8%	43,2%	100,0%
	% Tautība	100,0%	100,0%	100,0%

Respondenti, kas ir mēģinājuši risināt problēmas vieni paši un dzimums
19. tabula

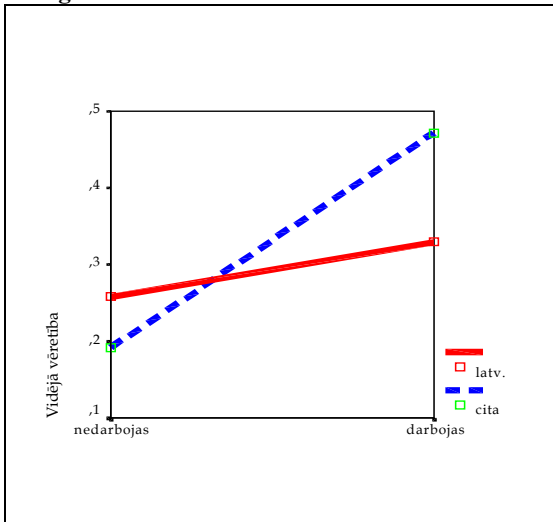
		Dzimums		Kopā
		Vīrietis	Sieviete	
Nē	% Jā, esmu mēģinājis risināt viens pats	46,4%	53,6%	100,0%
	% Dzimums	91,1%	92,3%	91,8%
Jā	% Jā, esmu mēģinājis risināt viens pats	50,5%	49,5%	100,0%
	% Dzimums	8,9%	7,7%	8,2%
Kopā	% Jā, esmu mēģinājis risināt viens pats	46,7%	53,3%	100,0%
	% Dzimums	100,0%	100,0%	100,0%

Respondentiem tika uzdoti arī citi jautājumi par viņu aktivitātēm un apkopojot rezultātus izrādās, ka **cilvēki, kas darbojas kādā organizācijā pēdējo 24 mēnešu laikā ir** (skat. grafikus 24. līdz 30.):

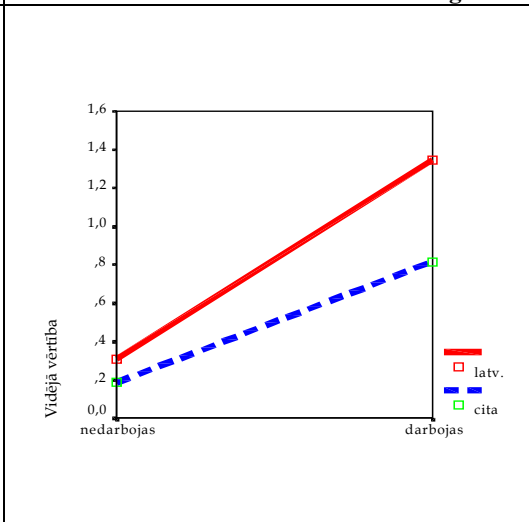
- biežāk nodevuši asinis** (būtiskāka atšķirība ir citu tautību pārstāvju vidū) (21. grafiks);
- vairāk piedalījušies sapulcēs, kurās apspriesti pilsētas (pašvaldības) attīstības jautājumi** (atšķirības ir novērojamas arī etniskā griezumā. Latvieši šādās sapulcēs ir piedalījušies biežāk);
- izteikti biežāk tikušies ar politiķiem** (atšķirība daudz lielāka latviešiem);
- daudz biežāk bez atlīdzības strādājuši citu labā** (etniskās atšķirības šajā gadījumā ir nebūtiskas);
- jautājumā par vēstuļu rakstīšanu masu informācijas līdzekļiem, pašvaldībām, valdībai vai politiķiem etniskā piederība īpaši būtiska ir atšķirība starp tiem latviešiem, kas darbojas organizācijās un latviešiem, kas nedarbojas. Tie latvieši, kas darbojas, vēstules ir rakstījuši daudz biežāk nekā tie, kas nedarbojas. Citu tautību pārstāvjiem šī atšķirība ir nebūtiska.**

Savukārt, attiecībā uz demonstrācijām un piketiem daudz lielāku lomu spēlē etniskā piederība, nekā darbošanās organizācijās. Latvieši šajā jomā ir daudz neaktīvāki par citu tautību pārstāvjiem (sk. 28. grafiku).

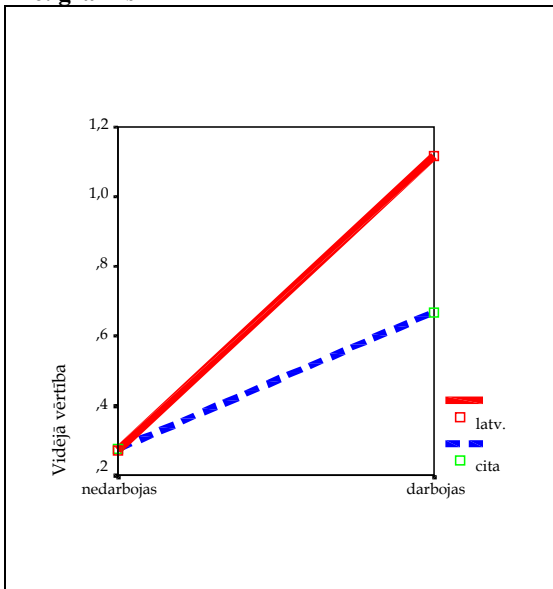
Respondentu atbildes uz jautājumu *Cik reīžu pēdējo 24 mēnešu laikā Jūs kā donors esat nodevis asinis?* un darbošanās organizācijās
24. grafiks



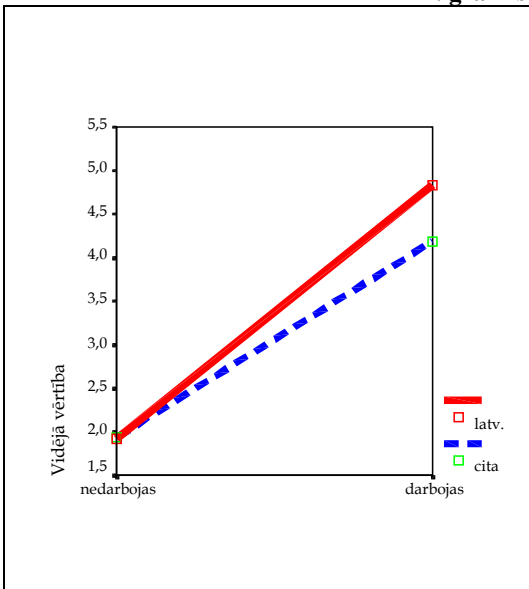
Respondentu atbildes uz jautājumu *Cik reīžu pēdējo 24 mēnešu laikā Jūs esat piedalījies sapulcēs?* un darbošanās organizācijās
25. grafiks



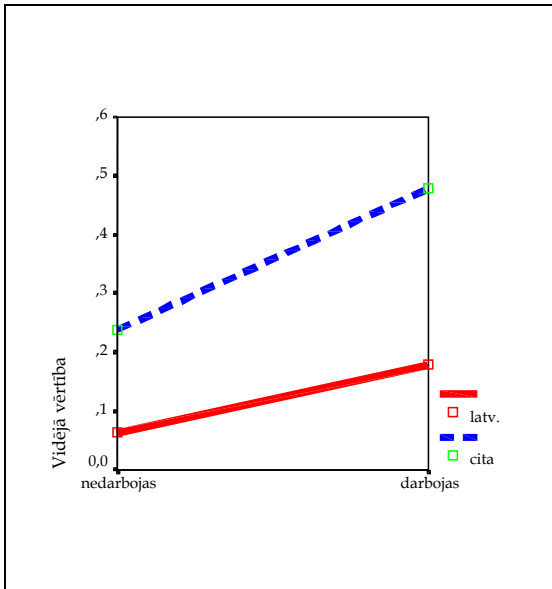
Respondentu atbildes uz jautājumu *Cik reīžu pēdējo 24 mēnešu laikā Jūs esat ticis ar politiķiem?* un darbošanās organizācijās
26. grafiks



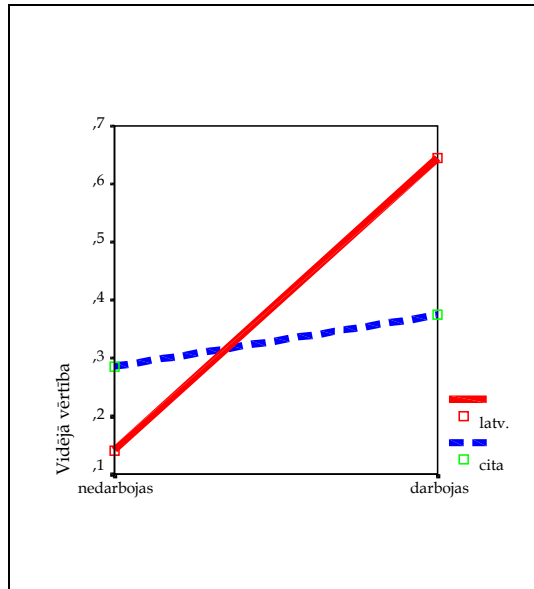
Respondentu atbildes uz jautājumu *Cik reīžu pēdējo 24 mēnešu laikā Jūs esat bez atbildības strādājis?* un darbošanās organizācijās
27. grafiks



Respondentu atbildes uz jautājumu *Cik reīžu pēdējo 24 mēnešu laikā Jūs esat piedalījies piketā vai demonstrācijā? un darbošanās organizācijās*
28. grafiks



Respondentu atbildes uz jautājumu *Cik reīžu pēdējo 24 mēnešu laikā Jūs esat rakstījis vēstules avīzei, pašvaldībai, valdībai vai politiķiem? un darbošanās organizācijās*
29. grafiks



Kā cilvēki uztver NVO – ko zina un ko domā par tām?

NVO definīcija

Aptaujas respondentiem tika lūgts atbildēt uz jautājumu *Kas ir NVO?*

Tā kā jautājums bija atvērts, tad katram respondentam bija iespēja sniegt savu NVO definīciju.

NVO definēt mēģināja 65% aptaujāto.

Analizējot piedāvātās definīcijas, tās tika sagrupētas pēc tēmas (satura).

Kā redzams 20. tabulā, cilvēki vislielākajā mērā NVO definē kā domubiedru grupas ar kopīgiem mērķiem un interesēm. Tiek minētas arī tādas pazīmes, kā *valsts nekontrolē* un *valsts nefinansē*. Turpretī visretāk NVO definētas kā valstij kaitnieciskas un nelegālas organizācijas.

Respondentu NVO definīciju satura apkopojums un minēšanas biežums

20. tabula

	Reizes nosaukts
Cilvēki ar kopīgiem mērķiem un interesēm	260,00
Valsts nefinansē	163,00
Valsts nekontrolē	148,00
Konkrēti piemēri, kas nav definīcijas	133,00
Valstij kaitnieciskas, nelegālas organizācijas	18,00

Kā redzams 21. tabulā, **cilvēku darbošanās kādā organizācijā būtiski neietekmē piedāvātās definīcijas.**

Izņēmums ir, ka tie, kas darbojas kādā organizācijā, biežāk minējuši, ka NVO apvienojas cilvēki ar kopīgiem mērķiem un interesēm.

Respondentu NVO definīcijās minētais saturs atkarībā no tā, vai cilvēki darbojas vai nedarbojas kādā organizācijā
21. tabula.

	darbojas/ nedarbojas kādā organiz.	
	nedarbojas	darbojas
	%	%
Valsts nefinansē	49,1%	50,9%
Valsts nekontrolē	51,4%	48,6%
Cilvēki ar kopīgiem mērķiem un interesēm	45,0%	55,0%
Konkrēti piemēri, kas nav definīcijas	49,6%	50,4%
Valstij kaitnieciskas, nelegālas organizācijas	44,4%	55,6%

Apskatot tabulas pēdējo rindu, kur respondenti ir definējuši NVO kā valstij kaitnieciskas un nelegālas organizācijas, un vairāk šādu definīciju izvēlas tie, kas darbojas organizācijās, jāpievērš uzmanība tad, ka kopīgais šādu definīciju piedāvājušo respondentu skaits ir 18.

Respondentu domas par to, kādi mērķi liek cilvēkiem apvienoties organizācijās

Respondentiem tika piedāvāts iespējamo motīvu saraksts, kuri varētu likt cilvēkiem apvienoties organizācijās.

Respondentu vērtējums dažādiem motīviem, kas cilvēkiem liek darboties NVO.

22. tabula

	Aritm. vid.
Jautri pavadīt laiku	3,27
Ietekmēt valsts vai pašvaldību lēmumus	3,28
Iegūt draugus	3,76
Rūpēties par savām interesēm	3,86
Rūpēties par citu cilvēku interesēm	3,50
Izplatīt ārvalstu ideoloģiju	2,42
Pelnīt naudu	2,86
Īstenot labdarīgus mērķus	3,63
Profesionāli pilnveidoties	3,71

Respondentiem tika lūgts novērtēt *Cik lielā mērā katrs no minētajiem motīviem liek cilvēkiem darboties nevalstiskajās organizācijās?* un piedāvāts to novērtēt to skalā no 1 līdz 5, kur 1 nozīmē, *itin nemaz*, bet 5, *ļoti lielā mērā*.

Kā redzams 22. tabulā, respondentiem kopumā šķiet, ka **svaīgākie motīvi, kas cilvēkiem liek darboties NVO ir:**

- rūpēties par savām interesēm;
- iegūt draugus;
- profesionāli pilnveidoties.

Viedokļi par motīviem, kas liek darboties NVO, atkarībā no darbošanās kādā organizācijā
23. tabula.

	darbojas/nedarbojas kādā organiz.	Vidējais rādītājs
Jautri pavadīt laiku	nedarbojas	3,145
	darbojas	3,247
Ietekmēt valsts vai pašvaldību lēmumus	nedarbojas	3,196
	darbojas	3,307
Iegūt draugus	nedarbojas	3,638
	darbojas	3,747
Rūpēties par savām interesēm	nedarbojas	3,786
	darbojas	3,780
Rūpēties par citu cilvēku interesēm	nedarbojas	3,357
	darbojas	3,536
Izplatīt ārvalstu ideoloģiju	nedarbojas	2,519
	darbojas	2,304
Pelnīt naudu	nedarbojas	2,941
	darbojas	2,685
Īstenot labdarīgus mērķus	nedarbojas	3,514
	darbojas	3,661
Profesionāli pilnveidoties	nedarbojas	3,602
	darbojas	3,756

Cilvēku viedokļi par to, kādi motīvi liek darboties NVO ietekmē darbošanās kādā sabiedriskā organizācijā (skat 23. tabulu).

Tie, kas darbojas:

- **vairāk uzsver rūpes par citu cilvēku interesēm,**
- **labdarīgus mērķus;**
- **profesionālo pilnveidošanos.**

Bez tam viņi arī mazākā mērā uzskata, ka NVO darbošanās mērķis ir izplatīt ārvalstu ideoloģiju vai pelnīt naudu. Pārējiem motīviem atšķirība nebija statistiski nozīmīgā līmenī.

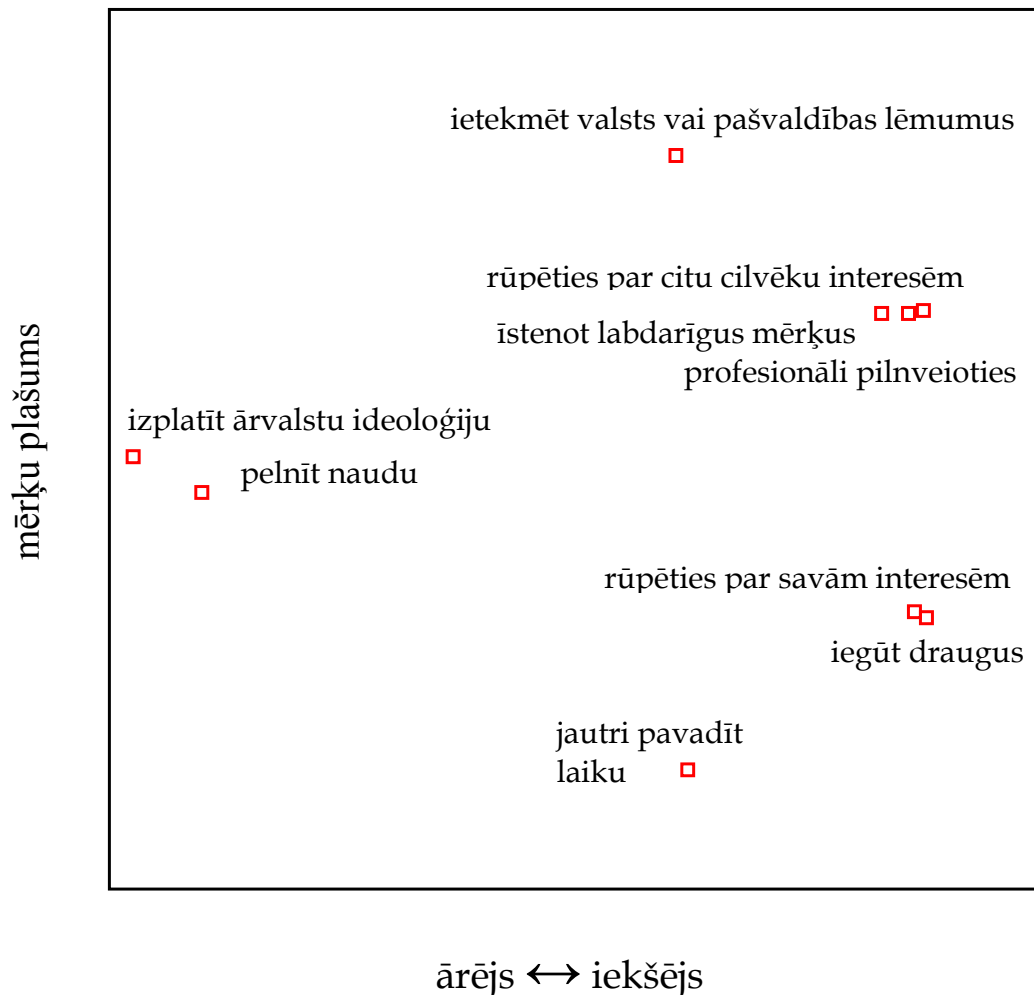
Motīvi, kas cilvēkiem var likt darboties NVO, tika sagrupēti izmantojot novietošanas vairākdimensiju telpā (multidimensional scaling) statistisko metodi.

Tādējādi, tika iegūts attēls, kam varētu līdzināties cilvēku priekšstati, ja vien cilvēki par visiem motīviem domātu vienlaikus. Rezultātā, jo tuvāk divi motīvi (kas attēloti kā punkti 30. grafikā) viens otram, jo vairāk tie savstarpēji saistīti cilvēku priekšstatos, atbildot uz jautājumu par to, kas liek darboties NVO.

Kā redzams 30. grafikā, visus motīvus iespējams sagrupēt izmantojot divas dimensijas „mērķu plašums” un „iekšējs pret ārējs”:

- jo motīvs attēlā augstāk, jo plašāks cilvēku mērķis (jo vairāk tas ietver sabiedrības intereses);
- jo vairāk pa labi attēlā atrodas motīvs, jo vairāk motīvs ir iekšējs, pašam cilvēkam svarīgs.

Motīvi, kas cilvēkiem var likt darboties NVO, novietoti vairākdimensiju telpā
30. grafiks



NVO raksturojums

Aptaujas respondentiem tika vaicāts arī par to, kādas īpašības piemīt NVO. Septiņu punktu skalā, kur 1 nozīmē, piemēram, slinks, bet 7 nozīmē, piemēram, strādīgs) izmantojot pretēju īpašību pārus bija jāraksturo NVO.

Rezultāti rāda (skat. 24. tabulu), ka NVO tiek uztvertas vairāk pozitīvi, nekā negatīvi, taču vidējā vērtība ir tuva skalas viduspunktam, kas liecina par izteikta viedokļa trūkumu.

Īpašības, kas raksturo NVO un līmenis, kādā respondenti tās piedēvē organizācijām

24. tabula

Īpašības	Aritmētiskais vidējais
Slinks – Strādīgs	4,68
Naivs – Reālistisks	4,42
Nobriedušas – Jaunas	4,39
Negodīgas – Godīgas	4,50
Nervozas – Mierīgas	4,41
Nemākulīgas- Profesionālas	4,46
Darbus noved līdz galam – Darbus atstāj pusdarītus	4,00

Savukārt, īpašību pāris „darbus noved līdz galam - darbus atstāj pusdarītus”, ir vērtēts tieši pa vidu, respondentiem ir bijis grūti izšķirties, kas labāk raksturo NVO.

Lai noskaidrotu NVO vietu Latvijas iedzīvotāju „mentālajās kartēs”, aptaujas dalībniekiem bija pa pāriem pēc savstarpējās līdzības jāsalīdzina:

- NVO;
- pašvaldības;
- masu mēdiji;
- kultūras pulciņi, reliģiskās organizācijas, sporta komandas;
- politiskās partijas.

Ar novietošanas vairākdimensiju telpā (*multidimensional scaling*) statistiskās metodes palīdzību, tika izveidota cilvēku apziņas strukturētā organizāciju „karte” (skat. 30. attēlu).

Redzams, ka NVO tiek uzskatītas par visai „tālām” no cilvēkiem (vertikālā dimensija „tuvums” cilvēkiem, jo vairāk attēla augšdaļā novietota organizāciju grupa, jo „tuvāka” tā cilvēkiem), tas ir, acīmredzot cilvēkiem Latvijā ļoti reti iznāk kontaktēt ar kādu no NVO.

Pretstatā, cilvēki jūt, ka pašvaldības cilvēkam ir daudz pieejamākas.

Otra dimensija, kas palīdz saprast organizāciju grupu novietojumu telpā, ir „praktiskums” pretstatā „teorijai” – jo vairāk pa labi attēlā atrodas kāda organizācija, jo lielākā mērā tās darbību raksturo atsvešinātība no „praktiskās”, ikdienišķās dzīves. Šajā ziņā NVO tiek uzskatītas par praktiskākām, salīdzinājumā ar lielāko daļu organizācijām, tikai pašvaldības ir tikpat praktiskas savā darbībā, un vienīgi sporta komandas pārsniedz NVO.

NVO vieta starp citām organizācijām cilvēku priekšstatos
31. grafiks



Kas ir potenciālais ziedotājs Latvijā?

Viens no pētījuma autoru izraudzītajām tēmām bija saistīta ar ziedošanu. Respondentiem tika uzdoti vairāki jautājumi un tika noskaidrots, ka:

- no visiem respondentiem 46% teica, ka būtu gatavi ziedot kādam mērķim;**
- nav novērojamas būtiskas atšķirības ziedot gatavo cilvēku tautībā (skat. 20. tabulu).**

Gatavības ziedot un tautība

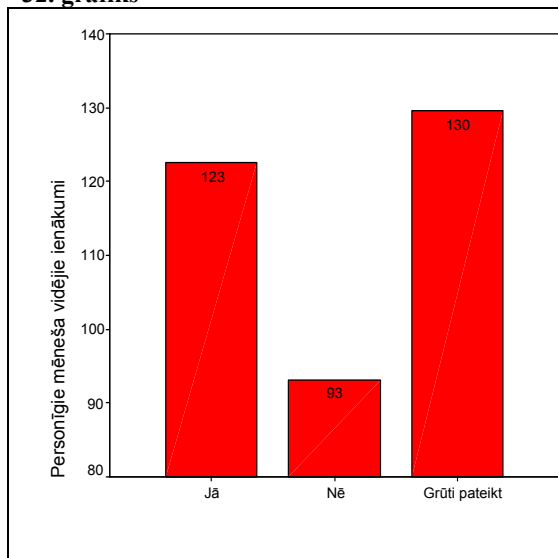
25. tabula.

		Tautība		Kopā
		Latvietis (-te)	Cits (-ta)	
Jā	% Gatavs ziedot	58,3%	41,7%	100,0%
	% Tautība	47,2%	44,4%	46,0%
Nē	% Gatavs ziedot	56,8%	43,2%	100,0%
	% Tautība	45,3%	45,3%	45,3%
Grūti pateikt	% Gatavs ziedot	49,0%	51,0%	100,0%
	% Tautība	7,5%	10,3%	8,7%
Kopā	% Gatavs ziedot	56,8%	43,2%	100,0%
	% Tautība	100,0%	100,0%	100,0%

Analizējot datus tika mēģināts rast kopsakarības starp dažādām respondentu pazīmēm un gatavību ziedot, lai noskaidrotu, vai pastāv grupas, kuras ir gatavākas ziedot.

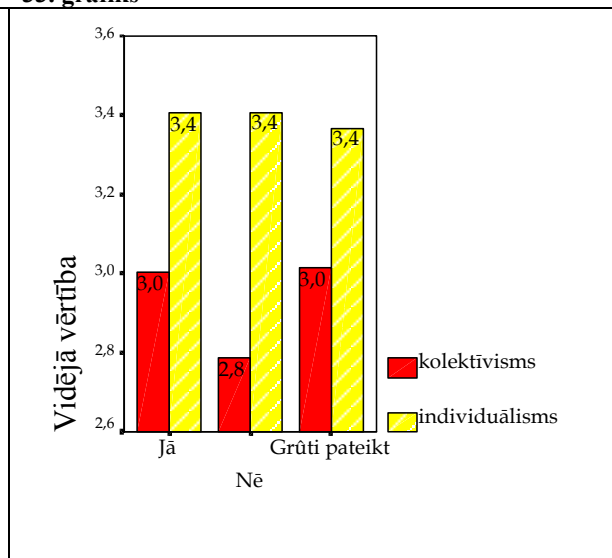
Ienākumi un gatavība ziedot

32. grafiks



Individuālisma, kolektīvisma pakāpe un gatavība ziedot

33. grafiks



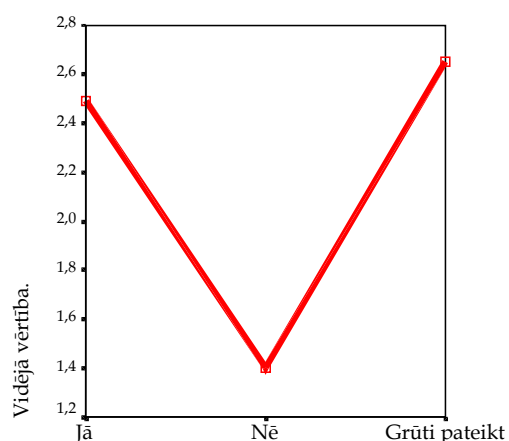
Izrādījās, ka:

- ❑ ziedot gatavie cilvēki ir mazliet vairāk kolektīvistiski, individuālisma līmenis abu grupu pārstāvjiem ir vienāds (skat. 33. grafiku);
- ❑ ziedot vairāk gatavi ir cilvēki, kam ir lielāki ienākumi (taču tikpat lieli ir ienākumi, tiem, kas teica, ka nezina, vai ir gatavi ziedot, skat. 32. grafiku);
- ❑ vecums nav saistīts ar gatavību ziedot.

Pētot sakarības starp gatavību ziedot un respondentu aktivitāti nevalstiskajās organizācijās, rezultāti norādīja uz skaidru tendenci - **tie respondenti, kuri ir gatavi ziedot, uzrādīja augstāku aktivitātes indeksu.**

Aktivitātes indekss un gatavība ziedot

34. grafiks



Aptaujas respondenti tika arī lūgti atbildēt uz jautājumu, *Kam viņi būtu gatavi ziedot?* Atbildes tika kodētas, izmantojot divas kodēšanas shēmas:

- pirmkārt, kam (kādai sociālajai grupai vai kategorijai) cilvēki ir gatavi ziedot (skat. 26. tabulu);
- otrkārt, cilvēki dažkārt norādīja specifisku ziedojuma mērķi (piemēram, ne vienkārši bērniem vai kultūras pieminekļiem, bet gan slimajiem bērniem vai kultūras pieminekļu saglabāšanai) (skat. 27. tabulu).

Visbiežāk kā iespējamie ziedojumu saņēmēji tika minēti bērni, bet kā specifisks ziedojumu mērķis visbiežāk tika minēts nabadzība.

Atbilžu uz jautājumu *Kam jūs būtu gatavs ziedot?* sadalījums pa kategorijām
26. tabula

	Reizes nosaukts
Bērni	275,00
Cilvēki vispār	183,00
Pieaugušie	85,00
Baznīca, reliģija	69,00
Kultūra	57,00
Dzīvnieki	37,00
Izglītība	15,00
Vide	11,00
Sports	9,00

Atbilžu uz jautājumu *Kam jūs būtu gatavs ziedot?* sadalījums pa specifiskām mērķa kategorijām
27. tabula

	Reizes nosaukts
Nespecificētas problēmas	276,00
Nabadzība	177,00
Invaliditāte	55,00
Nelaiemes gadījumi	29,00

Pielikums

Aptaujas tehniskā informācija

ĢENERĀLAIS KOPUMS

Latvijas pastāvīgie iedzīvotāji vecumā no 15 līdz 74 gadiem

PLĀNOTĀS IZLASES

1100 respondenti (ģenerālajam kopumam reprezentatīva izlase)

APJOMS

SASNIEGTĀS IZLASES

1104 respondenti

APJOMS

IZLASES METODE

Stratificētā nejaušā izlase

STRATIFIKĀCIJAS

Administratīvi teritoriālā un nacionālā

PAZĪMES

APTAUJAS VEIKŠANAS

Tiešās intervijas respondentu dzīves vietās

METODE

GEOGRĀFISKAIS

Visi Latvijas reģioni (110 izlases punkti)

PĀRKLĀJUMS

APTAUJAS VEIKŠANAS

No 23.07.2004 līdz 08.08.2004.

LAIKS

SASNIEGTĀS IZLASES SALĪDZINĀJUMS AR IEDZĪVOTĀJU STATISTIKU

	Respondentu skaits izlasē (%) pirms svēršanas	Respondentu skaits izlasē (%) pēc svēršanas	LR IeM PMLP Iedz. reģ. dati uz 01.01.04.
KOPĀ	100.0	100.0	100.0

REĢIONS

Rīga	32.4	32.5	32.5
Vidzeme	23.5	23.8	23.8
Kurzeme	13.2	13.3	13.3
Zemgale	14.9	14.6	14.6
Latgale	16.0	15.8	15.8

DZIMUMS

Vīrieši	45.1	46.8	46.8
Sievietes	54.9	53.2	53.2

TAUTĪBA

Latvieši	56.1	56.8	56.8
Citi	43.9	43.2	43.2

VECUMS

15 - 24 g.v.	17.3	19.7	19.7
25 - 34 g.v.	16.0	17.7	17.7
35 - 44 g.v.	20.1	18.4	18.4
45 - 54 g.v.	19.5	17.3	17.3
55 – un vairāk	27.1	27.0	27.0