



LATVIJAS ZINĀTŅU AKADĒMIJAS EKONOMIKAS INSTITŪTS

Bezpeļņas organizācija sabiedrība ar ierobežotu atbildību, reģ.nr. 40003324342

Akadēmijas laukums 1, LV-1050, Rīga, Latvija; tel.7222830, fax/tel 7820608, e-pasts: raimara@lza.lv

**Ekonomiskie aprēķini
par sabiedriskā labuma organizāciju likumdošanā
paredzēto nodokļu grozījumu ietekmi
uz valsts un pašvaldību budžetiem**

**Dr. Econ. Raita Karnīte
Krišs Karnītis**

Rīga, 2001. gads

Saturs

Vispārējā daļa	3
Izmantotā statistiskā informācija	3
NVO ietekme uz sabiedrības sociāli-ekonomisko attīstību	5
Piedāvāto nodokļu izmaiņu ietekme uz valsts un pašvaldību budžetiem	8
Likums “Par uzņēmumu ienākuma nodokli”	8
Likums “Par iedzīvotāju ienākumu nodokli”	11
Likums “Par nekustamā īpašuma nodokli”	14
Likums “Par pievienotās vērtības nodokli”	14
Likums “Par humānās palīdzības sūtījumiem”	15
CPL 34. pants	15
Kurš no piedāvātiem nodokļu atvieglojumu variantiem ir efektīvāks?	15
Kāds ir iespējamo zaudējumu kompensācijas mehānisms?	16
Kā mainīsies uzņēmumu un privātpersonu attieksme (vēlēšanās vai nevēlēšanās ziedot un novēlēt savu mantu nodibinājumiem) pēc jaunās likumdošanas ieviešanas?	16
Kā mainīsies uzņēmumu un privātpersonu sniegto ziedojumu apjoms?	16
Kāda būs izmaiņu ietekme uz NVO darbību?	16
Secinājumi	16
1. pielikums	18
2. pielikums	38
3. pielikums	47

Vispārējā daļa

Pēc NVO Centra iniciatīvas, saskaņā ar tieslietu ministres 2001. gada 18. janvāra rīkojumu nr.1-1/166, ievērojot vienošanās protokolu starp tieslietu ministri un Nevalstisko organizāciju centru ir izveidota darba grupa, kura izstrādā likumprojektu paketi ar mērķi veicināt NVO attīstību un filantropiju Latvijā.

Šī projekta ietvaros tiek izstrādāti sekojoši likumprojekti:

- Likums par biedrībām un nodibinājumiem
- Likums par sabiedriskā labuma organizācijām

Tā kā likumprojektos paredzēts NVO attīstības un filantropijas veicināšanas nolūkā izmantot finansu instrumentus – nodokļu atlaides, darba grupa sākotnējos priekšlikumos piedāvāja izmaiņas vairākos nodokļu likumos:

- Likumā “Par uzņēmumu ienākuma nodokli”
- Likumā “Par iedzīvotāju ienākumu nodokli”
- Likumā “Par pievienotās vērtības nodokli”
- Likumā “Par nekustamā īpašuma nodokli”
- Likumā “Par humānās palīdzības sūtījumiem”
- CPL 34. pantā

Latvijas Zinātņu akadēmijas Ekonomikas institūts apņēmas aprēķināt iespējamo šo izmaiņu ietekmi uz valsts un pašvaldību budžetiem, citiem ekonomiskiem rādītājiem. Izmaiņu ietekmes novērtējums bija nepieciešams tiesību akta projekta anotācijas sagatavošanai.

Pasūtītājs vēlējās iegūt atbildi uz šādiem jautājumiem:

- Kā NVO ietekmē sabiedrības sociāli-ekonomisko attīstību?
- Kurš no piedāvātajiem nodokļu atvieglojumu variantiem ir efektīvāks?
- Kā piedāvātās izmaiņas nodokļu un citu maksājumu kārtībā un apjomā varētu ietekmēt valsts un pašvaldību budžetus?
- Kāds ir iespējamo zaudējumu kompensācijas mehānisms?
- Kā mainīsies uzņēmumu un privātpersonu attieksme (vēlēšanās vai nevēlēšanās ziedot un novēlēt savu mantu nodibinājumiem) pēc jaunās likumdošanas ieviešanas?
- Kā mainīsies uzņēmumu un privātpersonu sniegto ziedojumu apjoms?
- Kāda būs izmaiņu ietekme uz NVO darbību?

Darbu veica Dr.ekon. Raita Karnīte un ekonomists Krišs Karnītis.

1. Izmantotā statistiskā informācija

Pētījuma gaitā konstatēts, ka Latvijā gandrīz nav iespējams iegūt ticamu statistisko informāciju par NVO darbību. Formāli drošākais informācijas avots ir Latvijas Republikas Uzņēmumu reģistrs, kur NVO tiek reģistrētas. Noskaidrots, ka uzņēmumu

reģistrs uzrāda visas reģistrētās līdz šim pastāvošās (nelikvidētās) NVO, neatkarīgi no tā, vai tās darbojas, vai ir pasīvas. Tas nozīmē, ka LR UR informācija šī aprēķina vajadzībām ir neprecīza.

Atšķirībā LR Uzņēmumu reģistra, Latvijas Valsts statistikas Uzņēmumu reģistra nodaļa sniedz informāciju par aktīviem uzņēmumiem. Diemžēl, šī institūcija nevāc informāciju par NVO, jo tie ir pārāk mazi gan vērtējot pēc strādājošo skaita, gan pēc apgrozījuma.

NVO Centrs, kura misija ir rūpēties par NVO attīstību Latvijā, var sniegt tikai vispārēju informāciju par tām NVO, kas sadarbojas ar NVO Centru. Centra ierosināti, Latvijā ir veikti pētījumi par NVO, bet tiem nav sistemātiska novērojuma raksturs un tie neskar NVO darbības ekonomiskos aspektus, piemēram, NVO īpašumu esamība un izmantošana.

Plašāku informāciju par NVO darbības ekonomiku apkopo LR Finanšu ministrija. Saskaņā ar likumu "Par sabiedriskajām organizācijām un to apvienībām" 21. pantu sabiedriskās organizācijas un to apvienības gatavo statistiskās atskaites par gada ienākumiem un izdevumiem un iesniedz tās LR Valsts ieņēmumu dienestam ne vēlāk kā līdz nākamā gada 31. martam. Tomēr liekas, ka šī informācija tālāk netiek apstrādāta un sistematizēta. Tās NVO, kuras vēlas iegūt nodokļu atvieglojumus saviem ziedotājiem, iesniedz LR Finanšu ministrijā savus gada pārskatus un datus par ziedojumiem. Finanšu ministrijas rīcībā ir arī dati par NVO, kurām ir tiesības uz nodokļu atvieglojumiem, organizāciju skaits, kurām ir pagarinātas atļaujas un no jauna izsniegtas atļaujas, ziedojumu apjomu un saņemtajiem nodokļu atvieglojumiem. LR Finanšu ministrija arī apkopo informāciju par organizācijām, kuras iesniedz gada pārskatus atbilstoši LR Ministru kabineta noteikumiem, saņemot vai pagarinot atļaujas saņemt humānās palīdzības sūtījumus.

Atsevišķus datus par NVO attīstību katru gadu publicē ziņojumā "Latvija. Pārskats par tautas attīstību", taču šī informācija ir dota tādā aspektā, kādā tā ir bijusi nepieciešama ziņojuma vajadzībām, un nav pilnīga un salīdzināma. Pilnīgāka informācija sniegta 1998. gada "Latvija. Pārskatā par tautas attīstību", tomēr arī tur atrodama galvenokārt kvalitatīva, nevis kvantitatīva informācija.

Darba izpildes laikā nebija iespējams iegūt **ticamu** informāciju **dinamikā** par:

- NVO sadalījumu pēc darbības formas: sabiedriskās organizācijas, bezpeļņas SIA, reliģiskās organizācijas,
- NVO teritoriālo sadalījumu pašvaldību griezumā (izmantots reģionālais dalījums rajonu griezumā),
- NVO sadalījumu darbības laukos,
- NVO darbībā iesaistīto personu skaitu (saņemtās stipendijas, pastāvīgi nodarbinātie),
- NVO gada apgrozījumiem,
- NVO īpašumiem, to kadastrālo vērtību,
- NVO uzņēmumu skaitu, to apgrozījumu un peļņu,
- faktisko ziedojumu skaitu un apjomu

Šādu informāciju iespējams iegūt vienīgi speciālu pētījumu ceļā. Tāpēc aprēķinos galvenokārt izmantoti pieņēmumi, kas vienmēr paskaidroti. Pieņēmumi pamatoti ar to nedaudzo statistisko informāciju, kuru darba izpildītājiem izdevās iegūt.

2001. gada beigās NVO centrs veicis plašu pētījumu par NVO sektoru Latvijā*, kurā sniegta salīdzinoša un aprakstoša informācija par:

- NVO skaita un iedzīvotāju līdzdalību;
- NVO administratīvo kapacitāti;
- NVO valžu darbību;
- NVO darbības virzieniem;
- NVO finansu nodrošinājumu;
- NVO ieguldījumiem citās uzņēmējdarbībās;

Šī informācija iespēju robežās izmantota arī pētījumā.

Nodokļu izmaiņu novērtējuma vajadzībām izstrādāts aprēķina modelis atsevišķi katram nodokļa veidam, kurā visi pieņēmumi ir maināmi.

Aprēķinos iekļauts laika periods 1995. – 2006. gadi, no tiem 2002.–2006. gada dati ir aprēķina rezultāts.

2. NVO ietekme uz sabiedrības sociāli-ekonomisko attīstību

2001. gada septembrī Latvijā bija reģistrētas 6105 sabiedriskās organizācijas (ieskaitot politiskās partijas, neieskaitot reliģiskās organizācijas), kas darbojās visdažādākajās jomās. Pēc NVO centra datiem: sabiedrisko un reliģisko organizāciju skaits, ieskaitot reliģiskās organizācijas ir 6239, no tām nelikvidētas 6099. NVO Centra pakalpojumus izmanto 819 organizācijas.

Precīzu ziņu par aktīvajām NVO nav. 2000. gadā NVO Centrs aptaujāja 5000 organizācijas. 693 organizācijas atbildēja, ka viņas aktīvi darbojas, tomēr tas nenozīmē, ka visas pārējās organizācijas nav aktīvas. Var pieņemt, ka aktīvās NVO varētu būt tās, kuras cenšas saņemt ziedojumus, izmantojot likumā atļautos atvieglojumus. Pēc FM datiem 2000. gadā FM atļaujas saņemt ziedojumus, ziedotājam saņemot uzņēmuma ienākuma atlaidi, saņēmušas 727 organizācijas, no tām 78 reliģiskās organizācijas.

Pēc NVO datiem Latvijā ir ap 1200 reliģisko organizāciju (pēc statistikas reliģisko draudžu skaits 1990 gadā bija 693, 1995 gadā 865, 1999. gadā 1033, Statistikas gadagrāmata, 200, 194. lpp).

NVO ietekme uz sabiedrības sociāli-ekonomisko attīstību analizēta, salīdzinot divus faktoros – sabiedrisko un reliģisko organizāciju (turpmāk tekstā un tabulās sauktas par NVO) esamību un pašvaldību budžetu ieņēmumus. Izvēles pamatojums ir hipotēze, ka NVO darbība ir saistīta ar sociāli-ekonomisko attīstību, kas pašvaldību līmenī atspoguļojas iedzīvotāju ienākumu nodokļa ieņēmumos – jo attīstītāka teritorija, jo lielāka nodarbinātība un augstākas algas, jo lielāks iedzīvotāju ieņēmumu nodoklis uz vienu iedzīvotāju.

* NVO sektors Latvijā. 2000. NVO centra pētījums.

Iepriekšējos gados veiktie pašvaldību apsekojumi liecina, ka attīstītākās pašvaldībās NVO ir vairāk. Tās darbojas galvenokārt sociālā sfērā. Tam var būt divi iemesli: attīstītākās pašvaldības labāk saprot NVO lomu un vairāk rūpējas par to pastāvēšanu, vai arī NVO veicina sabiedrības attīstību. Gan vienā, gan otrā gadījumā pierādās, ka NVO esamība pozitīvi ietekmē attīstību un ir nepieciešama attīstībai.

Sīkāka analīze, izmantojot pieejamos statistiskos datus, apstiprināja iepriekšminēto secinājumu. Pētījumā veikti vairāki grupējumi (rajonu līmenī, jo informācija par sabiedrisko un reliģisko organizāciju skaitu bija pieejama tikai šādā aspektā), ar kuru palīdzību mēģināts izskaidrot sabiedrisko un reliģisko organizāciju izveidošanās un darbības nosacījumus. Atskaites 1. pielikumā sniegti detalizēti analīzes rezultāti. Katrs grupējums atspoguļots trīs veidos: saīsinātā tabula, kura raksturo grupu vidējos rādītājus, atbilstošu zīmējumu, kurš parāda grupējuma pazīmes un rezultējošās pazīmes saistību, un izvērsta tabula, kura sniedz pilnu informāciju par grupējumu.

Analīzes rezultātā izdarīti šādi secinājumi:

1. NVO blīvums (skaits uz 1000 iedzīvotājiem) visumā ir neliels (2.1. tabula). Izņemot Rīgu un Rīgas rajonu, kur ir vairāk kā 3.9 NVO uz 1000 iedzīvotājiem, pārējās pašvaldībās NVO blīvums svārstās robežās no 2.6 – 0.5. Kopumā tikai 8 rajonos (ieskaitot Rīgas rajonu) ir vairāk kā divas NVO uz 1000 iedzīvotājiem. 15 rajonos tas ir robežās 1-1.9, bet trīs pašvaldībās – Jēkabpilī, Gulbenē un Ludzā ir mazāk par vienu NVO uz 1000 iedzīvotājiem.
2. Pastāv tieša korelācija starp iedzīvotāju labklājības līmeni, ko netieši raksturo iedzīvotāju ienākumu nodokļa apjoms uz iedzīvotāju, un NVO skaitu uz 1000 iedzīvotājiem (1., 1.1. tabulas, 1. zīmējums). Augstāks NVO skaits visnabadzīgākajā grupā izskaidrojams ar to, ka grupā ietilpst Preiļu rajons, kurā aprēķinā izmantotajā gadā, salīdzinot ar iepriekšējiem gadiem, ir neparasti zemi IIN ieņēmumi.
3. Arī grupējums pēc NVO skaita uz 1000 iedzīvotājiem uzrāda tendenci, ka, jo vairāk NVO darbojas pašvaldības teritorijā, jo augstāks ir tās iedzīvotāju labklājības līmenis, ko raksturo IIN (2., 2.1. tabulas un 2. zīmējums).
4. Lai noskaidrotu, vai NVO izveidošanās ir saistīta ar iedzīvotāju kopuma lielumu, pašvaldības grupētas pēc iedzīvotāju skaita (3., 3.1. tabulas, 3. zīmējums). Grupējums neuzrāda tendenci, ka, pašvaldībās ar lielāku iedzīvotāju skaitu ir lielāks NVO skaits uz 1000 iedzīvotājiem. Izņemot Rīgu un Rīgas rajonu, kurā NVO skaits uz 1000 iedzīvotājiem ir augstāks, pārējos rajonos, samazinoties iedzīvotāju skaitam, NVO skaits uz 1000 iedzīvotājiem būtiski nesamazinās.
5. Lai noskaidrotu, vai NVO izveidošanās ir saistīta ar lielu pilsētu esamību rajona teritorijā, pašvaldības grupētas trīs grupās: pašvaldības, kuru teritorijā ir lielpilsēta (7 pašvaldības), pašvaldības, kuru teritorijā ir pilsētas ar vairāk kā 10 tūkstošiem iedzīvotāju un pārējās pašvaldības (4., 4.1., tabulas, 4. zīmējums). Grupējums uzrāda, ka pašvaldības teritorijā esošās pilsētas lielumam ir neliela nozīme, kas varētu liecināt, ka NVO darbojas pilsētās. Tomēr ir arī izņēmumi, piemēram, Ludzas un Jēkabpils rajons otrajā grupā, Alūksnes rajons trešajā grupā (skat 4.1 tabulu). Pirmās grupas vidējo rādītāju stipri iespaido Rīga - ja Rīgu no grupas izslēdz, grupas rādītājs nav augstāks kā otrajā grupā un ir nedaudz augstāks kā trešajā grupā.

6. Sekojošajās tabulās un zīmējumā (5., 5.1. un 5. zīmējumā) rajoni bez lielpilsētas iedalīti sīkākās grupās. Arī šis grupējums uzrāda, ka NVO saistība ar rajonā esošās pilsētas lielumu nav izteikta, bet pastāv.
7. Sekojošajā grupējumā (6., 6.1. tabula, 6. zīmējums) pārbaudīta hipotēze, ka NVO veidošanās ir atkarīga no attāluma no Rīgas – jo tuvāk Rīgai, jo vairāk NVO. Grupējums ciešu saistību starp pašvaldības attālumu no Rīgas un NVO skaitu uz 1000 iedzīvotājiem neuzrāda, tomēr zīmējumā redzams, ka, attālākajos vājāk attīstītos rajonos NVO ir mazāk (Balvu, Daugavpils, Krāslavas, Ludzas). Pēdējās grupas koprezultātu “paceļ” Liepājas un Ventspils rādītāji.
8. Septītajā un astotajā grupējumā pārbaudīts, kā NVO veidošanos iespaido iedzīvotāju struktūra (7., 7.1., 8., 8.1. tabulas un 7. un 8. zīmējumi). Noskaidrots, ka iedzīvotāju struktūra būtiski neiespaido NVO veidošanos. Neapstiprinās hipotēze, ka NVO ir gados vecu un nenodarbinātu cilvēku nodarbe.
9. Devītajā grupējumā pārbaudīts, vai pastāv saistība starp NVO pastāvēšanu un nodarbinātību. Noskaidrots, ka nav saistība starp ilgstošā bezdarba intensitāti un NVO skaitu (9., 9.1. 9. tabula), bet ir izteikta saistība, starp bezdarbnieku skaitu uz 1000 iedzīvotājiem un NVO skaitu uz 1000 iedzīvotājiem (10., 10.1. tabulas. 10. zīmējums) – jo vairāk NVO, jo zemāks bezdarbnieku īpatsvars iedzīvotāju skaitā. Protams, jāņem vērā, ka pašvaldībās ar augstāku labklājības līmeni, kur, kā konstatēts, NVO ir vairāk, bezdarba rādītāji ir zemāki.

NVO darbības lietderību un efektivitāti, nosaka tas, ka:

- NVO dibina un darbojas galvenokārt problēmu jomās (izglītība, mūžizglītība, bērnu tiesību aizsardzība, sabiedrības integrācija, minoritāšu tiesību aizsardzība, nodarbinātība, sociālā palīdzība, patērētāju tiesību aizsardzība, korupcijas apkarošana, Eiropas integrācija, NATO integrācija, sports, kultūra utt.);
- NVO veic sabiedriski derīgas darbības, izmantojot ierobežotus resursus, plaši izmantojot brīvprātīgo darbu;
- piesaistot starptautiskos, personiskos un uzņēmumu līdzekļus, NVO būtiski papildina sabiedriskajā sfērā izlieto to līdzekļu apjomu – atbilstoši FM informācijai, tikai ziedojumos 2000. gadā NVO piesaistīja apmēram 16 miljonus latu, kas ir gandrīz divas reizes vairāk kā, piemēram, Latvijas valsts zinātnes budžets;
- NVO darbojas nišā starp valdību (pašvaldībām) un sabiedrību, un uztur saites starp tām;
- NVO veicina sabiedrības pašorganizēšanos, attīsta iniciatīvu, attīsta personību, kas neapšaubāmi veicina tautsaimniecības attīstību.

Sabiedriskās organizācijas arī ir nodokļu maksātājas. Ir zināms, ka sabiedriskās un reliģiskās organizācijas 2000. gadā nomaksājušas valsts budžetā (sociālie maksājumi – speciālā budžeta, IIN – pašvaldību budžetā) nodokļu veidā 4.35 miljonus Ls (NVO Centra dati), no tiem sociālie maksājumi 2.51 miljonus latu. UIN kopējā atlaide 2000. gadā bija 7.03 miljoni latu, valsts budžeta ieguvumu un zaudējumu starpība (faktiskais zaudējums) uz nodokļu rēķina bija tikai 2.68 miljoni Ls.

Saistot analīzes rezultātus ar NVO nozīmi sabiedrībā, var secināt:

- 1) **NVO kopskaits un blīvums Latvijā ir neliels, tas nozīmē, ka NVO loma sabiedrības attīstībā netiek pilnībā izmantota;**

- 2) NVO ir nozīme sabiedrības sociāli-ekonomiskā attīstībā, par to liecina ciešā NVO esamības un iedzīvotāju labklājības saistība;
- 3) NVO izvietojums liecina, ka to izveidošanās un darbības uzturēšana līdz šim nav bijusi pietiekoši labi vadīta (ar to saprotot labvēlīgu apstākļu radīšanu), jo tieši tur, kur NVO būtu visvairāk vajadzīgas (vājāk attīstītās teritorijās), to nav;
- 4) tāpēc ir nepieciešams veicināt NVO izveidošanos un darbību visā Latvijā, bet jo īpaši tur, kur to blīvums ir neliels;
- 5) NVO izveidošanās un darbība ir saistīta ar finansējuma iegūšanas iespējām (to ir vairāk bagātās pašvaldībās), tas nozīmē, ka NVO darbības veicināšanai finansu instrumenti ir svarīgi.

3. Piedāvāto nodokļu izmaiņu ietekme uz valsts un pašvaldību budžetiem

Aprēķinu rezultāti par piedāvāto nodokļu izmaiņu ietekmi uz valsts un pašvaldību budžetiem uzrādīti 2. pielikumā. Pielikuma 1. un 2. tabulās uzrādītas aprēķinā viscaur izmantotās NVO skaita prognozes, kas pamatojas šādos pieņēmumos:

- visticamāk par sabiedriskā labuma organizācijām kļūs tā organizācijas, kuras pašlaik saņem tiesības uz nodokļu atvieglojumiem, un to skaits var nedaudz palielināties, izveidojoties jaunām NVO tur, kur to pašlaik nav;
- NVO kopskaits (bez reliģiskām organizācijām) aprēķināts, lietojot prognozēšanas funkciju, izmantojot zināmos datus par 1998 un 2001. gadu – šis rādītājs tālākajā aprēķinā nav izmantots;
- NVO sadalījumu starp reliģiskām un sabiedriskām organizācijām nevar noteikt, jo tas nav zināms atskaites periodā;
- paredzēts, ka NVO skaita pieaugums pakāpeniski samazinās, tas skaidrojams ar ierobežoto piesātinājumu (NVO kopas sastāvs var mainīties);
- atļaujas saņēmušo NVO skaita prognozei izmantota FM informācija par laika periodu 1995. – 2000. gads un pieņēmums, ka atļaujas saņēmušo NVO skaits pieaugs lēnāk kā līdz šim – vidēji 9% gadā (pamatojums – budžeta ierobežojumi);
- pieņemts, ka atļaujas saņēmušo reliģisko organizāciju skaits nemainīsies;
- atļaujas saņēmušo sabiedrisko organizāciju skaits pieaugs, bet pieaugums pakāpeniski samazināsies;
- atļaujas saņēmušo organizāciju īpatsvars NVO skaitā nedaudz samazināsies (divu prognožu attiecība).

3.1. Likums “Par uzņēmumu ienākuma nodokli”

Darba grupas sākotnēji ieteiktie grozījumi likumā “Par uzņēmumu ienākumu nodokli” paredzēja, ka:

- sabiedriskā labuma organizācijas nemaksā uzņēmumu ienākumu nodokli;
- sabiedriskā labuma organizāciju dibinātie uzņēmumi nemaksā nodokli, ja tie visus ienākumus pārskaita dibinātājorganizācijai tās darbības pamatmērķu finansēšanai;

- uzņēmumi, kuri ziedo sabiedriskā labuma organizācijām var saņemt uzņēmumu ienākuma nodokļa atlaides.

Aprēķina rezultāti parādīti 3 tabulu grupā.

Aprēķinā lietotie pieņēmumi:

- kopējā ziedojumu summa aprēķināta izmantojot prognozēšanas funkciju, pamatojoties uz faktisko saņemto ziedojumu apjomu 1995.- 2000. Prognozēšanas rezultāti izskatās pieņemami, jo ziedojumu pieaugums ir nedaudz straujāks kā IKP pieauguma prognozes un samērīgs ar uzņēmuma ienākuma nodokļa prognozes pieaugumu;
- UIN atlaide prognozējamā periodā aprēķināta divos variantos: kā prognozēšanas funkcija, pamatojoties uz FM datiem par atlaides apjomu 1995.-2000. gados un potenciāli iespējamā - 85% no ziedojuma summas (atskaites periodā šī sakarība nav ievērota un ir pretruna – ziedojumu apjoms strauji pieaug, bet atlaižu apjoms pieaug nedaudz vai būtiski samazinās (skat 1998. gada situāciju, atlaides % ir ievērojami zemāks par pieļaujamo));
- UIN kopā valstī prognozēts, izmantojot prognozēšanas funkciju, pamatojoties uz valsts budžeta ieņēmumu datiem par laiku 1995.-2000. gads (Latvijas valsts finanses, 2001. LR CSP statistikas biļetens, Rīga, 2001, 16.lpp.);
- UIN atlaides pret UIN ir aprēķināts rādītājs, kas raksturo UIN zaudējuma intensitāti. Tendencēm nemainoties, rādītājs samazinās (jo UIN pieaug straujāk kā atlaides);
- vidējā ziedojuma vērtība ir aprēķināts rādītājs (ziedojumu kopsumma dalīta ar atļaujas saņēmušo NVO skaitu), kas izmantots tālākos aprēķinos. Pastāvot esošajām tendencēm, vidējā ziedojuma vērtība samazinās;
- tendencēm nemainoties, UIN atlaides, ko saņem uzņēmumi (nosacīti zaudē valsts budžets) par ziedojumiem vienai organizācijai, samazinās;
- SLO skaits prognozēts, pamatojoties uz apsvērumu, ka uz SLO statusu pretendēs NVO, kuras pašlaik saņem atļaujas uz nodokļu atvieglojumiem, SLO skaits nepārsniegs 1000, un pirmajā gadā pēc likumu stāšanās spēkā (2003. gads) reģistrācijas process būs lēnāks;
- kopējo saņemto ziedojumu summa aprēķināta, reizinot SLO skaitu ar vidējo prognozēto ziedojumu summu – tā varētu būt lielāka, ja ziedošanas ekonomiskie nosacījumi uzlabotos;
- ziedotāju peļņa aprēķināta vadoties no pieņēmuma, ka visi ziedotāji ir ziedojuši tik daudz, lai iegūtu likumā atļauto 20% atlaidi no nomaksājamā UIN (5% no aprēķinātās peļņas);
- ziedotāja ieguvums aprēķināts divos variantos – ja ziedotāja nodokļu aprēķināšanas bāze tiek samazināta par divkārtšu ziedojuma apmēru, un, ja saglabājas esošā kārtība, ka ziedotājs var samazināt UIN par 85% no ziedojuma apmēra;
- pieņemts, ka 1% no SLO ir savi uzņēmumi, kuri pašlaik maksā UIN;
- šo uzņēmumu gada apgrozījums ir vidēji 40000 Ls, peļņa 3% no apgrozījuma (parasti šādiem uzņēmumiem peļņas procents (ja vispār ir) ir zemāks kā tautsaimniecībā vidēji (salīdzinot ar IKP vai noguldījumu procentu)).

Aprēķins veikts, pieņemot, ka visi ziedotāji izmantos savas tiesības. Statistiskā informācija liecina, ka ziedotāji nevar vai nevēlas izmantot likumā līdz šim paredzētās tiesības uz nodokļu atvieglojumiem, tāpēc var paredzēt, ka reālie ieguvumi un samazinājumi būs mazāki kā aprēķina rezultātos uzrādītie.

Atbilstoši aprēķinam, kas veikts pēc šādiem pieņēmumiem, darba grupas piedāvātie nodokļu atvieglojumi dotu šādus rezultātus:

- tas, ka **sabiedriskā labuma organizācijas nemaksā uzņēmumu ienākumu nodokli**, nemaina SLO darbības nosacījumus un valsts budžeta ieņēmumus, salīdzinot ar situāciju, ja saglabājas pašlaik spēkā esošie nosacījumi. Salīdzinot ar situāciju, ja SLO maksā UIN nodokli, piedāvātā likuma norma samazina SLO izdevumus un palielina valsts budžeta ieņēmumus par apmēram 93 tūkstošiem Ls 2003. gadā, līdz 187 tūkstošiem latu 2006. gadā (apmēram 187 latu gadā uz vienu NVO, ja NVO apgrozījums ir vidēji 25 tūkstoši Ls un peļņas kategorijā ietilpst apmēram 3% no ienākuma).
- jāņem vērā, ka SLO nav peļņas uzņēmums, tāpēc ar UIN apliekamās peļņas noteikšana un nodokļa aprēķināšana pēc pastāvošās metodikas var būt neiespējama (piemēram, ka aprēķināt UIN SLO, kas nodarbojas ar apmācību un par saņemtajiem projekta līdzekļiem iekārto datorklasi). Var gadīties, ka SLO nav UIN segšanas avota (piemēram, ārvalstu finansējumam, kurš neparedz vietējo uzņēmējdarbības nodokļu nomaksu). Tāpēc norma, ka SLO ir atbrīvotas no UIN ir nepieciešama pat tādā gadījumā, ja tā finansiāli nebūtu izdevīga.
- uzskatot, ka SLO atbrīvojums no UIN neietekmē esošo situāciju un šī norma ir neatliekami nepieciešama, tās ietekme (SLO ieguvums un valsts budžeta zaudējums) kopsummās nav ieskaitīta.
- no tā, ka **sabiedriskā labuma organizāciju dibinātie uzņēmumi nemaksā UIN nodokli**, ja tie visus ienākumus pārskaita dibinātājorganizācijai tās darbības pamatmērķu finansēšanai, UIN atlaides SLO izveidotajiem uzņēmumiem būtiski neietekmē valsts budžeta ieņēmumus, un bet ir nozīmīgas uzņēmumiem (vidēji 300 Ls gadā uz vienu SLO pie neliela (40 tūkst Ls gadā) apgrozījuma),
- priekšlikums, **ka uzņēmumi, kuri ziedo sabiedriskā labuma organizācijām var saņemt uzņēmumu ienākuma nodokļa atlaides**, ir piedāvāts divos variantos:
 - ziedotājam ir tiesības samazināt ar nodokli apliekamo summu par divkāršu ziedojuma apjomu,
 - ziedotājam ir tiesības samazināt nodokļa maksājumu par 85% no ziedojuma summas, bet nodokļa atlaide nedrīkst pārsniegt 20% no nodokļa kopējās summas.
- no diviem piedāvātajiem variantiem, ziedotājiem ievērojami lielāku labumu dod otrais variants (starpība uzrādīta aprēķinu tabulās, tā palielinās no apmēram 3 miljoni Ls 2003. gadā līdz 5.8 miljoni Ls 2006. gadā, atkarībā no SLO skaita) – pirmajā variantā ziedotājs saņem atpakaļ 50% no ziedotās summas, otrajā 85%,
- valsts budžeta nesaņemto ienākumu apjoms pilnam SLO skaitam (1000 SLO 2006. gadā) ir apmēram 6.2% no iespējamā kopējā UIN pirmajā gadījumā un 10.5% otrajā,
- SLO kopējais ieguvums ir ziedojums plus nodokļu ietaupījums, tas uzrādīts aprēķinu tabulā (tabula 3.4.);

Nodaļas korekcija saskaņā ar darba grupas pieņemto lēmumu un jaunajām UIN likmēm.

Saskaņā ar darba grupas pieņemto lēmumu, likums "Par uzņēmumu ienākumu nodokli" netiek grozīts. Šī pētījuma 3. pielikuma 1. tabulā parādīts esošās situācijas raksturojums ar prognozi līdz 2006. gadam.

Tabulas pirmā kolonna parāda atļaujas saņēmušo organizāciju skaitu. Līdz 2000. gadam izmantoti FM sniegtie dati. Nākamo gadu prognozē pieņemts, ka organizāciju skaita pieaugums būs 9% gadā.

Kolonna "kopējā ziedojumu summa" parāda esošo ziedojumu summu. Līdz 2000. gadam izmantoti FM sniegtie dati, nākamajiem gadiem izmantota lineārās prognozēšanas funkcija.

Kolonna "pilns ziedojums" ir aprēķināta ziedojuma summa, pieņemot, ka ziedotājs ziedo tik daudz, lai maksimāli izmantotu UIN atlaidi. Aprēķinā izmantota likumā noteiktā norma, ka ziedotāja UIN atlaide nedrīkst pārsniegt 20% no UIN, un, ka UIN atlaide var būt 85 % no ziedojuma summas.

Līdzīgi kā iepriekš, nākamās divas tabulas kolonnas parāda kopējo UIN atlaidi (līdz 2000. gadam FM dati, turpmākajiem gadiem lineārā prognoze) un pilno UIN atlaidi (ievērojot, ka UIN atlaide nevar būt lielāka par 20 % no UIN).

Kolonnā UIN ir parādīts uzņēmuma ienākuma nodoklis. Līdz 2000. gadam izmantoti Valsts statistikas komitejas dati, nākamajos gados UIN prognozēts ar lineāru funkciju un **koriģēts atbilstoši jaunajām UIN likmēm.**

Nākamās divas kolonnas parāda vidējo ziedojuma vērtību abos gadījumos: esošajā situācijā ar lineāru attīstības prognozi un pieņemot, ka ziedotājs ziedo tik daudz, lai izmantotu pilnu likumā atļauto UIN atlaidi.

Pēdējās tabulas kolonnās aprēķinātas kopējā un teorētiski iespējamā pilnā UIN atlaide uz 1 organizāciju, kā arī šo rādītāju procents pret vidējām vērtībām.

Pēdējās kolonnas parāda arī valsts zaudējumus un uzņēmumu ieguvumu **par katru jaunu SLO**. Tādējādi, ja ir pieejama pilnīgāka vai savādāka informācija, ir iespējams viegli mainīt prognozēto SLO skaitu un iegūt kopējo valsts zaudējumu/uzņēmumu ieguvumu. Nav pamata uzskatīt, ka ziedotāju aktivitāte samazināsies, taču atlaides apjoms nevar pārsniegt 20% no UIN. Tādēļ visticamāk reālais skaitlis attiecīgajā gadā atradīsies starp diviem tabulā minētajiem – kopējā atlaide uz 1 organizāciju un pilnā atlaide uz 1 organizāciju.

3.2. Likums "Par iedzīvotāju ienākumu nodokli"

Likumā "Par iedzīvotāju ienākumu nodokli" bija paredzēts, ka ar šo nodokli netiek apliktas SLO izmaksātās stipendijas un sniegtā mantiskā palīdzība fiziskām personām. Paredzētas arī iedzīvotāju ienākuma nodokļu atlaides privātiem ziedotājiem divos variantos:

- samazinot ziedotāja ar IIN **apliekamo ienākumu par divkāršu summu**, kas ziedojuma vai dāvinājuma veidā nodota SLO, bet samazinājums nevar būt vairāk kā 20% no apliekamā ienākuma lieluma,
- samazinot **nodokli par summu**, kas ziedojumu un dāvinājumu veidā nodota SLO, bet ne vairāk kā par 2% (vai 1%) no aprēķinātā nodokļa summas.

Paredzētie grozījumi skar pašvaldību budžetu ienākumus. Visticamāk, ka tie tiks attiecināti uz IIN daļu, kas nonāk pašvaldību budžetā, un netiks attiecināti uz to IIN daļu, kas nonāk veselības apdrošināšanas budžetā (28.6% no IIN).

Grozījums 9. panta pirmās daļas 8. punktā budžeta ienākumus neietekmē, ja vien fondu, kam piešķirts SLO statuss, skaits nepārsniedz pašlaik MK apstiprināto fondu skaitu. Piešķirto stipendiju skaitu un apjomu ir grūti prognozēt, jo tas ir atkarīgs no

regulējošās institūcijas – SLO komisijas lēmuma. Nav zināms cik SLO vēlēsies gatavot speciālus nolikumus par stipendijām, un cik no tiem tiks apstiprināti. Tomēr veikts **maksimālā iespējamā** stipendiju apjoma novērtējums, pieņemot, ka:

- SLO gada apgrozījums ir 25 tūkst. Latu,
- no tā 20% izlieto stipendiju izmaksām;

IIN apliekamā summa uz vienu SLO samazinās par 5000 Ls, maksājamais IIN uz vienu SLO samazinās attiecīgi par 20% (Uz 1000 SLO IIN samazinās par 1.25 miljoniem).

Grozījuma 9. panta 20. punktā ietekmes aprēķinam ir šādi pieņēmumi:

- SLO gada apgrozījums ir 25 tūkst. Latu,
- no tā 5% izlieto materiālās palīdzības sniegšanai maznodrošinātiem un trūcīgiem,
- norma par četrus gadus neapliekamo minimumu ignorēta, jo SLO to var apiet (pieņemts, ka nevienas palīdzības apjoms nepārsniedz 28*4 Ls),

Tādā gadījumā IIN apliekamā summa, rēķināta uz katru SLO, tiktu samazināta par 1250, kopā 1250*1000= 1.25 miljoniem, IIN nodoklis par 312.5 tūkstošiem latu (apmēram 0.1% no pašvaldību budžeta).

Analogi pieņēmumi veikti un aprēķinu rezultāti iegūti, nosakot grozījuma **9. panta 24. punktā**. Izmantots papildus pamatojums – saskaņā ar FM informāciju, humānās palīdzības sūtījumu vērtība, kas bija atbrīvota no nodokļiem 2000. gadā bija 1.75 miljoni latu, un nav pamata domāt, ka tā būtiski palielināsies.

Paredzēts, ka 9. panta pirmās daļas 1., 10., 14., 16. un 20. punktā minētie ienākumi, ja tie pārsniedz attiecīgās šajos punktos noteiktās summās (normas) lielumu, tiek aplikta ar nodokli – šī norma nerada izmaiņas.

Otrajā punktā minēto divu grozījumu variantu ietekme ir atšķirīga.

Tabulā veikts vienkāršs variantu salīdzinājums, pieņemot, ka personas apliekamais ienākums ir 400 latu.

IIN atvieglojumu maksimālās ietekmes aprēķins un variantu salīdzinājums

Apliekamais ienākums	IIN, ja nav ziedojums	Nodoklis pašvaldībai	Ziedojums	Nodokļa samazinājums	Nodoklis ziedotājam	Nodoklis pašvaldībai	Ziedotāja zaudējums	Ziedotāja ieguvums	SLO ieguvums	Pašvaldības zaudējums	Pašvaldības zaudējums %
	0.25	0.714	0.2								
1. Variants (maksimālais ziedojums ar atlaidi)											
ja ziedojums nepārsniedz 20% no apliekamā ienākuma lieluma ,											
400	100	71.4	80	40	60	31.4	140	-40	80	40	56.0
ja dubultots ziedojums nepārsniedz 20% no apliekamā ienākuma lieluma											
400	100	71.4	40	20	80	51.4	120	-20	40	20	28.0
ja ziedojums ir otrā variantā maksimāli pieļaujamā apjomā											
400	100	71.4	2	1	99	70.4	101	-1	2	1	1.4
2. Variants (maksimālais ziedojums ar atlaidi)											
			0.02								
400	100	71.4	2	2	98	69.4	100	0	2	2	2.8

Pirmā varianta- 10. panta pirmās daļas 3. punkta jaunā redakcijā paredzēto normu maksimālā ietekme ir iepriekš noteikta: 40% no IIN vai 56% no IIN pašvaldību daļas, ja maksimālais ziedojumu apmērs ir 20% no apliekamā ieņēmuma, vai 20% no IIN un 28% no IIN pašvaldību daļas, ja dubulta ziedojumu summa nevar būt lielāka par 20% no apliekamā ieņēmuma. Informācija reālajos skaitļos pieejama šī pētījuma 3. pielikuma 2. tabulā.

Grozījumi nemaina esošo situāciju un it kā nerada papildus nodokļu ienākumu samazinājumu, izņemot gadījumu, ja SLO skaits pārsniedz to organizāciju skaitu, kuras var saņemt ziedojumus. Tā kā šajā aprēķinā pieņemts, ka šādu organizāciju prognozētais skaits var būt lielāks kā SLO skaits, budžeta situācija šo grozījumu iespaidā nepasliktināsies.

Arī **otrā variantā – pielietojot grozījumus ar 15.prim pantu**, maksimālā ietekme uz IIN ienākumu jau ir noteikta – ne vairāk kā 2% (vai 1%) no IIN summas, ja visi nodokļu maksātāji ziedo pilnā iespējamā apjomā.

Kā redzams tabulā, piedāvātais pirmais variants (10. panta pirmās daļas 3. punkta jaunā redakcija) rada ievērojamu pašvaldību ienākumu samazinājumu. Pirmais variants paredz atvieglojumus ievērojami lielākai ziedojumu summai. Ja pieņem, ka ziedojumus veic tikai pārtikušie nodokļu maksātāji, kas kopā nodrošina pusi IIN ienākumu, arī tad pašvaldību zaudējumi ir lieli – 28% vai 14% no IIN ienākuma, atkarībā no panta redakcijas. Skaitliskā informācija pieejama šī pētījuma 3. pielikuma 3. tabulā.

Turpretī, vienādam ziedojumam, pirmajā variantā nodokļu atvieglojums nesedz ziedojuma vērtību, bet otrajā ziedojums nerada ziedotājam nekādus papildus izdevumus.

Ja pieņem, ka:

- ziedojumus atvēlēs galvenokārt pārtikušie nodokļu maksātāji, kuru ienākumi nodrošina pusi no kopējā IIN ienākuma pašvaldību budžetos,
- ziedotāji pilnībā izmantos savas tiesības,
- atvieglojumi tiks attiecināti uz IIN daļu, kas nonāk pašvaldību budžetā,

tad grozījumu ietekmē pašvaldību budžetu ienākumi no IIN var samazināties par 1.4%. Attiecībā pret IIN ienākumu pašvaldību 2000. gada budžetā (203.56 miljoni latu) tas būtu 2.84 miljoni Latu.

Pirmajā variantā zaudējumi var sasniegt 57 miljonus latu (28%) un 28.4 miljonus latu (14%), atkarībā no izvēlētā varianta). Protams, kamēr ziedotāju aktivitāte ir neliela, zaudējumi ir mazāki.

Nodokļu izmaiņu ietekmi pagastu – pilsētu pašvaldību dalījumā nevar saistīt ar SLO izvietojumu, jo personas var ziedot SLO, kas atrodas citā teritorijā. Tomēr zināma piesaiste SLO izvietojumam varētu būt. Lai novērtētu ziedojumu intensitāti pašvaldībās un iespējami maksimālās ietekmes samazinājumu, pieņemts, ka SLO sadalījums teritorijā atbilst iedzīvotāju izvietojumam:

- pilsētās izvietoti 36% visu SLO,
- laukos izvietoti 31% visu SLO,
- Rīgā ir 33% visu SLO,

- katrā pagastā būs vismaz viena SLO,
- SLO būs dažāda specializācija, un tās kooperēsies teritoriju apkalpošanā, un šādā nozīmē nodokļu atlaides izlīdzināsies (viens saņems nodokļu atlaides par viena veida darbību, cits par citu).

Grozījumi saskaņā ar darba grupas lēmumiem.

Darba grupa nolēma, negrozīt likuma normas, kas attiecas uz IIN nodokļu atvieglojumiem ziedotājiem. Par pārējiem grozījumiem turpinās diskusija.

3.3. Likums “Par nekustamā īpašuma nodokli”

Grozījumos bija paredzēts, ka ar nodokli neapliek SLO nekustamo īpašumu, kuru tās neizmanto saimnieciskajā darbībā. Pašlaik SLO nemaksā nekustamā īpašuma nodokli par to īpašumā esošo īpašumu, bet sākot ar 2002. gada 1. janvāri likumā “Par nekustamā īpašuma nodokli” atlaides sabiedriskajām organizācijām nav paredzētas.

Aprēķinā modelētas divas situācijas (4. tabula):

- ja grozījumus nepieņem, tad NVO, kuras pašlaik saņem FM atļaujas, sākot ar 2002. gadu sāk maksāt nodokli,
- ja grozījumus pieņem, SLO organizācijas tiek atbrīvotas no nodokļa.

Pieņemts, ka 10% sabiedrisko organizāciju ir īpašums, kura vērtība ir vidēji 50 tūkstoši latu (apmēram viens nams).

Nekustamā īpašuma nodoklis, sākot no 2002. gada ir 1% no īpašuma kadastrālās vērtības.

Ja likuma norma tiek pieņemta, SLO rīcībā nonākušie līdzekļi palielinās apmēram par 50 Ls gadā.

Saskaņā ar darba grupas lēmumu, likums “Par nekustamā īpašuma nodokli” netiks grozīts.

3.4. Likums “Par pievienotās vērtības nodokli”

Likumā “Par pievienotās vērtības nodokli” bija paredzēts, ka preces un pakalpojumi, ko piegādā vai sniedz no SLO līdzekļiem, tiek apliktas ar PVN pēc 0 procentu likmes. Tas ir līdzīgi, kā tagad apliek preču piegādes un pakalpojumus, kas tiek veikti no ārvalstu tehniskās palīdzības līdzekļiem.

Konstatēts, ka šādā likuma normas formulējumā ir jāprecizē, uz ko attiecas nodokļu atvieglojums – tas ir, ko izsaka termins “SLO līdzekļi” (jo SLO var nodarboties arī ar ienesīgu saimniecisko darbību, kas nav saistīta ar organizācijā mērķiem).

Aprēķinā pieņemts, ka SLO apgrozījums, par kuru būtu jāmaksā PVN ir 25000 Ls gadā, PVN bez nodokļu atvieglojumiem ir 18% (5. tabula).

0 likmes piemērošana nozīmē, ka SLO joprojām ir PVN nodokļu maksātājas, un tām ir tiesības nodokļu deklarācijā kā priekšnodokli atskaitīt no citām apliekamajām personām saņemtos nodokļu rēķinos uzrādītās PVN summas (likuma 10. (1) pants).

Aprēķinā pieņemts, ka apmēram 1/3 no SLO apgrozījuma ir pirkumi, par kuriem pārdevējs ir izstādījis rēķinu un SLO var saņemt priekšnodokli. Tādā gadījumā

priekšnodoklis, ko saņemtu SLO, būtu 750 – 1500 tūkstoši latu – vidēji 1.5 tūkstoši latu uz katru SLO.

Saskaņā ar darba grupas lēmumu, likums “Par pievienotās vērtības nodokli” netiek grozīts.

3.5. Likums “Par humānās palīdzības sūtījumiem”

Izmaiņas budžeta ieņēmumos nav paredzētas.

3.6. CPL 34. pants

Likumprojekts paredz samazināt valsts nodevas apmēru, ja mantojuma saņēmējs ir SLO. Paredzēts, ka SLO (nodibinājumu), kas ir testamentārie mantotāji, maksājamā valsts nodeva pielīdzināma nodevas apmēram, ko maksā testamentārie vai līgumiskie mantinieki, ja tie ir mantojuma atstājēja laulātais, pirmās, otrās vai trešās šķiras mantinieki.

Aprēķinā (6. tabula) pieņemts, ka nodibinājumi ir apmēram 10% no SLO skaita, un katrs no tiem ir saņēmis ziedojumu 500 latu apmērā ar tendenci samazināties par 5% gadā. Pieņemts, ka 30% no šiem ziedojumiem ir lielāki par 10 minimālām mēnešalgām, tātad par tiem ir jāmaksā valsts nodeva.

Ja izmaiņas netiek pielietotas, valsts nodeva ir 15% no mantojuma vērtības, vai, atkarībā no nodibinājumu skaita – 1.1 – 1.9 tūkstošus latu. Ja tiek pielietotas izmaiņas, valsts nodeva ir 0.25% no mantojuma vērtības. Kopējais nodevas apjoms samazinās līdz 19 – 32 latiem gadā, atkarībā no SLO skaita, SLO ieguvums ir 1.1 – 1,9 tūkstoši latu gadā vai 22.1 – 19 latu uz katru SLO.

4. Kurš no piedāvātiem nodokļu atvieglojumu variantiem ir efektīvāks?

Šajā sadaļā nodokļu atvieglojumu efektivitāte vērtēta SLO darbības veicināšanas aspektā.

No diviem piedāvātajiem UIN atvieglojumu variantiem ziedotājiem un SLO izdevīgāks ir variants, kas nosaka, ka ziedotājiem ir tiesības samazināt UIN par 85% no ziedojuma summas (ievērojot nosacījumu, ka ziedojums (vai nodokļu atlaide) nevar pārsniegt 20% no nodokļi nomaksājamās summas). Šis variants ir arī vieglāk administrējams.

No diviem piedāvātajiem iedzīvotāju ienākuma nodokļa atvieglojumu variantiem, lielākus ziedojumus veicina variants, kas nosaka, ka ar nodokli apliekamo ienākumu var samazināt par divkārtu ziedojuma vai dāvinājuma summu, bet tas ir grūtāk administrējams, un ziedotājam var rasties grūtības atvieglojumu saņemšanā.

Otrais variants varētu būt pievilcīgāks ziedotājiem, jo ziedojumu veikšanas procedūra ir vienkārša, rezultāts ir sasniedzams tiešā veidā. Šajā variantā ziedojuma saņēmējs ir ziedotāja paša izvēlēts, konkrēts un ziedojuma izlietojums ir kontrolējams. Tieši šis apstāklis var iespaidot nodokļu maksātāju, lielu un mazu, par labu SLO.

Otrais variants ziedotājam ir finansiāli izdevīgāks. Rīkojoties pēc otrajā variantā noteiktās kārtības ziedojumu apmērs būs mazāks, toties, sekmīgi sadarbojoties ar ziedotājiem, SLO var nodrošināt nepārtrauktu ienākumu plūsmu (ikmēneša ziedojumi). Otrajā variantā ziedojumus var sagaidīt arī no sīkajiem ziedotājiem.

5. Kāds ir iespējamo zaudējumu kompensācijas mehānisms?

SLO darbības rezultātā valsts un pašvaldības atgūtu daļu zaudējuma divos veidos:

- tiešā veidā, saņemot nodokļus no SLO, kas, darbojoties labākos apstākļos, spēs piesaistīt vairāk līdzekļu, tai skaitā ārvalstu finansējumu,
- netiešā veidā, izmantojot to, ka SLO darbība veicina attīstību.

Pētījuma autori uzskata, ka SLO darbojas visas sabiedrības interesēs un daļēji veic valsts funkcijas, tāpēc zaudējumi, kas rodas, ieviešot SLO darbībai labvēlīgus nosacījumus, ir jāuzskata par sabiedrībai nepieciešamiem izdevumiem, kurus pienākas segt no sabiedriskiem līdzekļiem, un tos nav jākompensē.

Jāuzsver, ka zaudējumi no SLO darbības veicināšanai nepieciešamo nodokļu atvieglojumu ieviešanas tiek kompensēti ar SLO darbību vismaz par 50%.

Salīdzinot ar valsts pašvaldību dienestiem, SLO strādā lētāk, jo izmanto brīvprātīgo darbu un papildus sabiedriskajiem līdzekļiem (ja, tādi tiek atvēlēti) piesaista privātos un starptautiskos līdzekļus. Tāpēc, kur tas ir iespējams, vienāda rezultāta sasniegšanai SLO izmantošana ir izdevīgāka.

6. Kā mainīsies uzņēmumu un privātpersonu attieksme (vēlēšanās vai nevēlēšanās ziedot un novēlēt savu mantu nodibinājumiem) pēc jaunās likumdošanas ieviešanas?

Uzņēmumu un privātpersonu attieksme joprojām būs atkarīga to finansiālās rocības. Lai ziedotāju aktivitāte palielinātos, nepieciešams plašāk skaidrot pieejamos atvieglojumus un SLO darbības mērķus, paaugstināt SLO darbības efektivitāti.

7. Kā mainīsies uzņēmumu un privātpersonu sniegto ziedojumu apjoms?

Uzlabojoties ekonomiskajai situācijai, ziedojumu apjoms varētu nedaudz palielināties, tomēr, tā kā Latvijā ir nepieciešams paplašināt NVO tīklu, ziedojumu apjoms **katrai NVO** būtiski nepalielināsies.

Izmaiņas likumā par UIN ziedojumu apjomu neietekmēs.

Izmaiņas likumā par IIN varētu veicināt ziedotāju skaita palielināšanos un mazāku apjomu ziedojumu piesaisti.

8. Kāda būs izmaiņu ietekme uz NVO darbību?

Jebkuras izmaiņas, kas paredz izmaksu samazinājumu, veicina uzņēmumu un organizāciju darbību. Ja uzlabosies NVO darbības nosacījumi, būs vieglāk tās izveidot nepieciešamajās vietās un jomās.

Secinājumi:

1. Latvijā nav izveidojies pietiekoši blīvs un vienmērīgs NVO pārklājums, tāpēc pozitīvā ietekme, ko sabiedrības sociāli-ekonomiskajai attīstībai dod NVO, netiek pilnīgi izmantota
2. NVO izveidošanās un darbības nodrošināšanai liela nozīme ir finansējuma iegūšanas iespējām, tāpēc NVO darbības finansu nosacījumu uzlabošanai ir liela nozīme

3. Visas piedāvātās likumu izmaiņas paredz NVO finansēšanas nosacījumu uzlabošanu un tie sakārto NVO darbību
4. Piedāvātie nodokļu atvieglojumi galvenokārt uzlabo NVO darbības nosacījumus un tādā veidā veicina ziedojumu iegūšanu un paaugstina ziedojuma izmantošanas efektivitāti
5. No piedāvātajiem UIN atvieglojumu variantiem abi ir iespējami, bet priekšroka dodama otrajam variantam, kas paredz UIN samazinājumu par 85% no ziedojuma apjoma, ja ziedojums (vai UIN) nepārsniedz 20% no kopējā nodokļa maksājuma
6. No piedāvātajiem IIN atvieglojumu variantiem abi ir iespējami, bet priekšroka dodama variantam, kas paredz iespēju, ka 2% (vai 1%) no nodokļa kopsummas var tikt ziedoti vai dāvināti SLO.
7. Pārējās izmaiņas UIN un IIN likumos uzlabo SLO darbu un rada mērenus zaudējumus valsts un pašvaldību budžetam, kurus savukārt kompensē SLO pozitīvā ietekme uz sabiedrības sociāli-ekonomisko attīstību.
8. Pēc likumu grozījumu ieviešanas būtiski uzlabosies mantojuma novēlēšanas nosacījumi nodibinājumiem.
9. Kopējais pašvaldību budžetu zaudējums no visu likumprojektos paredzēto atvieglojumu ieviešanas būtu: no 25 tūkstoši latu 2003 gadā līdz 50 tūkstoši latu 2006 gadā no nekustāmā īpašuma nodokļu likumu izmaiņām, apmēram 2.84 miljoni latu, ja tiek pieņemts otrais iedzīvotāju ienākuma nodokļa grozījumu variants un 57 miljoni latu vai 28.4 miljoni latu (atkarībā no formulējuma), ja tiek pieņemts pirmais iedzīvotāju ienākuma nodokļa variants (pašvaldību zaudējumi atkarīgi no ziedotāju aktivitātes, un var būt ievērojami mazāki, ja ziedotāju aktivitāte ir tāda, kā pašlaik).
10. Kopējais nevalstisko organizāciju ieguvums 2006. gadā būtu apmēram divas reizes lielāks nekā pašreizējais saņemti ziedojumu apjoms, kas varētu būtiski uzlabot NVO darbības nosacījumus
11. Pat ja piedāvātās nodokļu atlaides rada zaudējumus (nesaņemtos ieņēmumus) valsts un pašvaldību budžetos, sabiedrība finansiāli iegūst, jo
 - ja nodokļu atvieglojumi nebūtu, sabiedrības rīcībā netiešā veidā (ar ierēdņu darba apmaksu) nonāk līdzekļi, kas vienādi ar nesaņemto nodokļu summu,
 - turpretī SLO darbības rezultātā sabiedrības rīcībā tiešā veidā (stipendijas, materiālie labumi) vai mazāk tiešā veidā (darbojoties sabiedrības interesēs) nonāk ziedojums, nesamaksāto nodokļu apjoms un nesamaksātā (brīvprātīgā) darba samaksas ekvivalents. Pieņemot, ka pusi sava finansējuma NVO iegūst, piesaistot ārvalstu līdzekļus, var novērtēt, ka, atbalstot NVO, sabiedrības rīcībā nonāktu vismaz 2.5 reizes vairāk līdzekļu, nekā uzturot tām stingrus nodokļu maksāšanas nosacījumus un tādā veidā būtiski samazinot to darbības iespējas.

1. pielikums

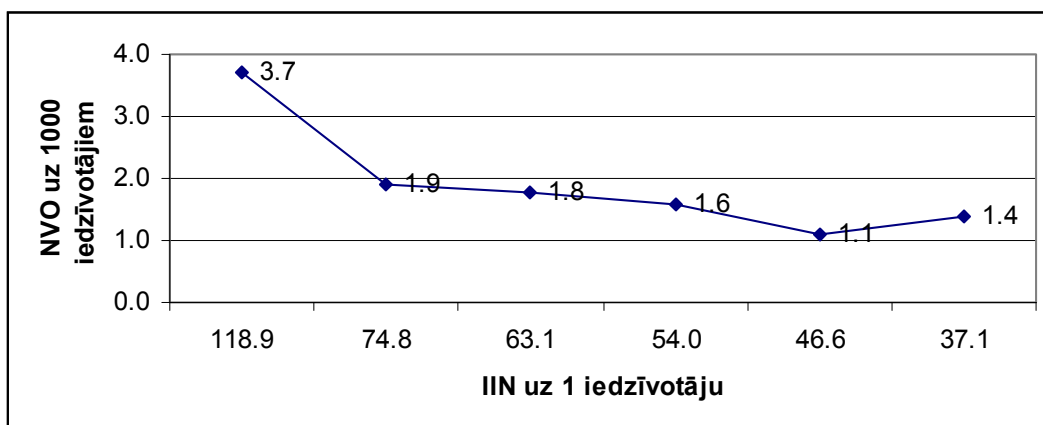
1. tabula

NVO uz 1000 iedzīvotājiem: grupējums pēc IIN uz 1 iedzīvotāju

IIN uz 1 iedzīvotāju, LVL (grupa)	iedzīvotāju skaits	IIN, LVL	IIN uz 1 iedzīvotāju	NVO skaits	NVO uz 1000 iedz.
virš 80	1080936	128473556	118.9	3995	3.7
no 70 līdz 80	202325	15144012	74.8	385	1.9
no 60 līdz 70	228593	14412949	63.1	402	1.8
no 50 līdz 60	464492	25103815	54.0	732	1.6
no 40 līdz 50	175923	8195475	46.6	192	1.1
zem 40	78117	2896060	37.1	108	1.4

1. zīmējums

NVO uz 1000 iedzīvotājiem: grupējums pēc IIN uz 1 iedzīvotāju



1.1. tabula
NVO uz 1000 iedzīvotājiem: grupējums pēc IIN uz 1 iedzīvotāju
(izvērsums)

IIN uz 1 iedzīvotāju, LVL (grupa)	Iedzīvotāju skaits	IIN, LVL	IIN uz 1 iedzīvotāju	NVO skaits	NVO uz 1000 iedz.
Ventspils	58313	7922061	135.9	131	2.2
Rīgas	959596	115104824	120.0	3754	3.9
Ogres	63027	5446671	86.4	110	1.7
virš 80	1080936	128473556	118.9	3995	3.7
Valmieras	60111	4549728	75.7	143	2.4
Jelgavas	100596	7597590	75.5	180	1.8
Aizkraukle	41618	2996694	72.0	62	1.5
no 70 līdz 80	202325	15144012	74.8	385	1.9
Liepājas	135745	9335928	68.8	285	2.1
Limbažu	40097	2743801	68.4	77	1.9
Valkas	34159	2195544	64.3	65	1.9
Dobeles	40224	2550633	63.4	41	1.0
Cēsu	60379	3693349	61.2	135	2.2
Tukuma	53734	3229622	60.1	84	1.6
no 60 līdz 70	228593	14412949	63.1	402	1.8
Talsu	49662	2850771	57.4	126	2.5
Bauskas	52965	2921618	55.2	65	1.2
Daugavpils	156692	8530532	54.4	193	1.2
Madonas	46306	2506314	54.1	75	1.6
Kuldīgas	38082	2019032	53.0	96	2.5
Saldus	38799	2056278	53.0	56	1.4
Rēzeknes	81986	4219270	51.5	121	1.5
no 50 līdz 60	464492	25103815	54.0	732	1.6
Gulbenes	28278	1410913	49.9	21	0.7
Alūksnes	26336	1300364	49.4	68	2.6
Jēkabpils	56192	2772849	49.3	52	0.9
Ludzas	34782	1464366	42.1	19	0.5
Balvu	30335	1246983	41.1	32	1.1
no 40 līdz 50	175923	8195475	46.6	192	1.1
Krāslavas	36638	1383652	37.8	43	1.2
Preiļu	41479	1512408	36.5	65	1.6
zem 40	78117	2896060	37.1	108	1.4

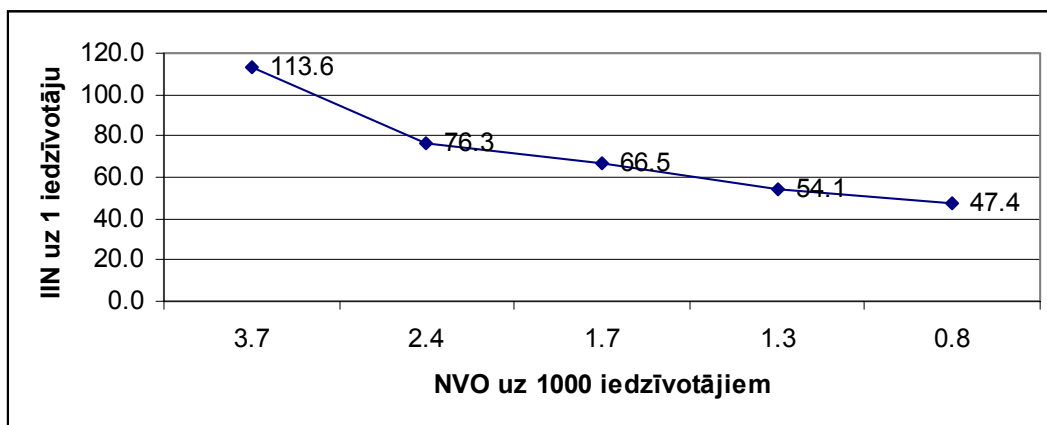
2. tabula

NVO uz 1000 iedzīvotājiem: grupējums pēc NVO uz 1000 iedzīvotājiem

NVO uz 1 iedzīvotāju (grupas)	iedzīvotāju skaits	IIN, LVL	IIN uz 1 iedzīvotāju	NVO skaits	NVO uz 1000 iedz.
Virš 3	1095341	124440752	113.6	4039	3.7
no 2 līdz 3	292883	22335305	76.3	699	2.4
no 1.5 līdz 2	379398	25231950	66.5	656	1.7
no 1 līdz 1.5	479257	25905660	54.1	613	1.3
zem 1	119252	5648128	47.4	92	0.8

2. zīmējums

NVO uz 1000 iedzīvotājiem: grupējums pēc NVO uz 1000 iedzīvotājiem



2.1. tabula
NVO uz 1000 iedzīvotājiem: grupējums pēc NVO uz 1000 iedzīvotājiem
(izvērsums)

NVO uz 1 iedzīvotāju (grupas)	iedzīvotāju skaits	IIN, LVL	IIN uz 1 iedzīvotāju	NVO skaits	NVO uz 1000 iedz.
Rīgas	959596	115104824	120.0	3754	3.9
Liepājas	135745	9335928	79.7	285	3.2
Virš 3	1095341	124440752	113.6	4039	3.7
Alūksnes	26336	1300364	49.4	68	2.6
Talsu	49662	2850771	57.4	126	2.5
Kuldīgas	38082	2019032	53.0	96	2.5
Valmieras	60111	4549728	75.7	143	2.4
Ventspils	58313	7922061	135.9	131	2.2
Cēsu	60379	3693349	61.2	135	2.2
no 2 līdz 3	292883	22335305	76.3	699	2.4
Limbažu	40097	2743801	68.4	77	1.9
Valkas	34159	2195544	64.3	65	1.9
Jelgavas	100596	7597590	75.5	180	1.8
Ogres	63027	5446671	86.4	110	1.7
Madonas	46306	2506314	54.1	75	1.6
Preiļu	41479	1512408	36.5	65	1.6
Tukuma	53734	3229622	60.1	84	1.6
no 1.5 līdz 2	379398	25231950	66.5	656	1.7
Aizkraukle	41618	2996694	72.0	62	1.5
Rēzeknes	81986	4219270	51.5	121	1.5
Saldus	38799	2056278	53.0	56	1.4
Daugavpils	156692	8530532	54.4	193	1.2
Bauskas	52965	2921618	55.2	65	1.2
Krāslavas	36638	1383652	37.8	43	1.2
Balvu	30335	1246983	41.1	32	1.1
Dobeles	40224	2550633	63.4	41	1.0
no 1 līdz 1.5	479257	25905660	54.1	613	1.3
Jēkabpils	56192	2772849	49.3	52	0.9
Gulbenes	28278	1410913	49.9	21	0.7
Ludzas	34782	1464366	42.1	19	0.5
zem 1	119252	5648128	47.4	92	0.8

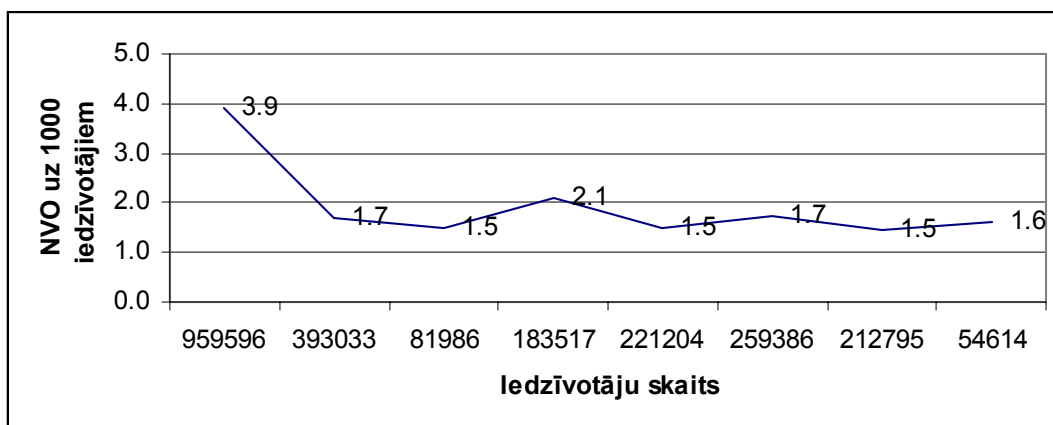
3. tabula

NVO uz 1000 iedzīvotājiem: grupējums pēc iedzīvotāju skaita

iedzīvotāju skaits (grupas)	iedzīvotāju skaits	IIN, LVL	IIN uz 1 iedzīvotāju	NVO skaits	NVO uz 1000 iedz.
Rīga un Rīgas rajons	959596	115104824	120.0	3754	3.9
virs 100000	393033	25464050	64.8	658	1.7
no 80000 līdz 100000	81986	4219270	51.5	121	1.5
no 60000 līdz 80000	183517	13689748	74.6	388	2.1
no 50000 līdz 60000	221204	16846150	76.2	332	1.5
no 40000 līdz 50000	259386	15160621	58.4	446	1.7
no 30000 līdz 40000	212795	10365855	48.7	311	1.5
zem 30000	54614	2711277	49.6	89	1.6

3. zīmējums

NVO uz 1000 iedzīvotājiem: grupējums pēc iedzīvotāju skaita



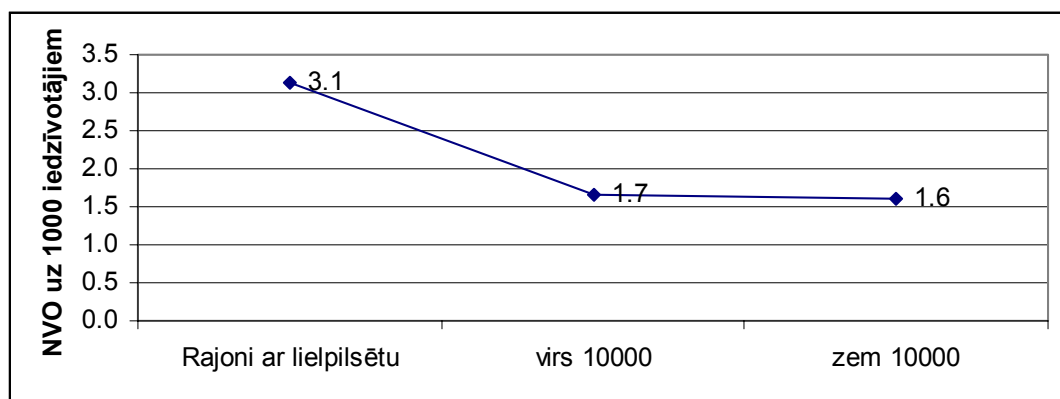
3.1. tabula
NVO uz 1000 iedzīvotājiem: grupējums pēc iedzīvotāju skaita
(izvērsums)

iedzīvotāju skaits (grupas)	iedzīvotāju skaits	IIN, LVL	IIN uz 1 iedzīvotāju	NVO skaits	NVO uz 1000 iedz.
Rīgas	959596	115104824	120.0	3754	3.9
Rīga un Rīgas rajons	959596	115104824	120.0	3754	3.9
Daugavpils	156692	8530532	54.4	193	1.2
Liepājas	135745	9335928	68.8	285	2.1
Jelgavas	100596	7597590	75.5	180	1.8
virš 100000	393033	25464050	64.8	658	1.7
Rēzeknes	81986	4219270	51.5	121	1.5
no 80000 līdz 100000	81986	4219270	51.5	121	1.5
Ogres	63027	5446671	86.4	110	1.7
Cēsu	60379	3693349	61.2	135	2.2
Valmieras	60111	4549728	75.7	143	2.4
no 60000 līdz 80000	183517	13689748	74.6	388	2.1
Ventspils	58313	7922061	135.9	131	2.2
Jēkabpils	56192	2772849	49.3	52	0.9
Tukuma	53734	3229622	60.1	84	1.6
Bauskas	52965	2921618	55.2	65	1.2
no 50000 līdz 60000	221204	16846150	76.2	332	1.5
Talsu	49662	2850771	57.4	126	2.5
Madonas	46306	2506314	54.1	75	1.6
Aizkraukle	41618	2996694	72.0	62	1.5
Preiļu	41479	1512408	36.5	65	1.6
Dobeles	40224	2550633	63.4	41	1.0
Limbažu	40097	2743801	68.4	77	1.9
no 40000 līdz 50000	259386	15160621	58.4	446	1.7
Saldus	38799	2056278	53.0	56	1.4
Kuldīgas	38082	2019032	53.0	96	2.5
Krāslavas	36638	1383652	37.8	43	1.2
Ludzas	34782	1464366	42.1	19	0.5
Valkas	34159	2195544	64.3	65	1.9
Balvu	30335	1246983	41.1	32	1.1
no 30000 līdz 40000	212795	10365855	48.7	311	1.5
Gulbenes	28278	1410913	49.9	21	0.7
Alūksnes	26336	1300364	49.4	68	2.6
zem 30000	54614	2711277	49.6	89	1.6

4. tabula
NVO uz 1000 iedzīvotājiem: grupējums pēc iedzīvotāju skaita rajona pilsētās

Rajona pilsētu iedzīvotāju skaits (grupas)	iedzīvotāju skaits	IIN, LVL	IIN uz 1 iedzīvotāju	NVO skaits	NVO uz 1000 iedz.
Rajoni ar lielpilsētu	1492928	152710205	102.3	4664	3.1
virs 10000	584595	34938569	59.8	970	1.7
zem 10000	288608	15913021	55.1	465	1.6

4. zīmējums
NVO uz 1000 iedzīvotājiem: grupējums pēc iedzīvotāju skaita rajona pilsētās



4.1. tabula

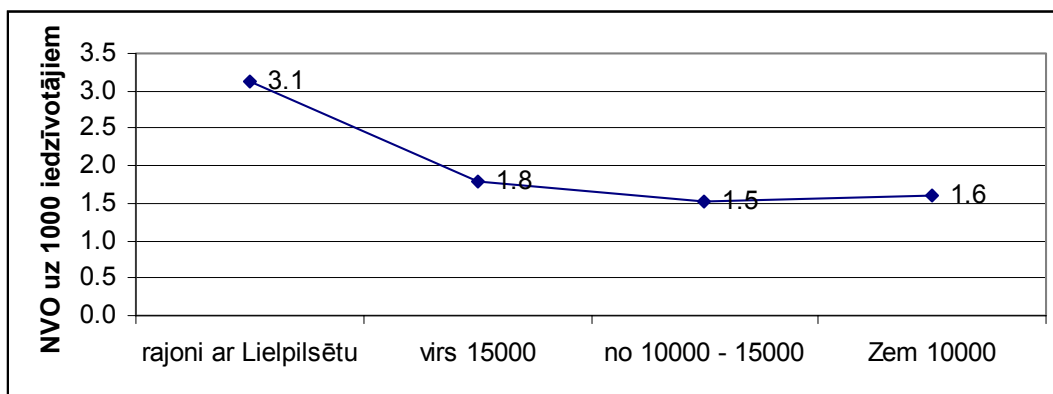
NVO uz 1000 iedzīvotājiem: grupējums pēc iedzīvotāju skaita rajona pilsētās (izvērsums)

rajona pilsētu iedzīvotāju skaits (grupas)	iedzīvotāju skaits	IIN, LVL	IIN uz 1 iedzīvotāju	NVO skaits	NVO uz 1000 iedz.
Rīgas	959596	115104824	120.0	3754	3.9
Daugavpils	156692	8530532	54.4	193	1.2
Ventspils	58313	7922061	135.9	131	2.2
Jelgavas	100596	7597590	75.5	180	1.8
Liepājas	135745	9335928	68.8	285	2.1
Rēzeknes	81986	4219270	51.5	121	1.5
Rajoni ar lielpilsētu	1492928	152710205	102.3	4664	3.1
Ogres	63027	5446671	86.4	110	1.7
Valmieras	60111	4549728	75.7	143	2.4
Cēsu	60379	3693349	61.2	135	2.2
Tukuma	53734	3229622	60.1	84	1.6
Bauskas	52965	2921618	55.2	65	1.2
Talsu	49662	2850771	57.4	126	2.5
Jēkabpils	56192	2772849	49.3	52	0.9
Dobeles	40224	2550633	63.4	41	1.0
Saldus	38799	2056278	53.0	56	1.4
Kuldīgas	38082	2019032	53.0	96	2.5
Ludzas	34782	1464366	42.1	19	0.5
Krāslavas	36638	1383652	37.8	43	1.2
virs 10000	584595	34938569	59.8	970	1.7
Aizkraukle	41618	2996694	72.0	62	1.5
Limbažu	40097	2743801	68.4	77	1.9
Madonas	46306	2506314	54.1	75	1.6
Valkas	34159	2195544	64.3	65	1.9
Preiļu	41479	1512408	36.5	65	1.6
Gulbenes	28278	1410913	49.9	21	0.7
Alūksnes	26336	1300364	49.4	68	2.6
Balvu	30335	1246983	41.1	32	1.1
zem 10000	288608	15913021	55.1	465	1.6

5. tabula
NVO uz 1000 iedzīvotājiem: grupējums pēc iedzīvotāju skaita rajona pilsētās

rajona pilsētu iedzīvotāju skaits (grupas)	iedzīvotāju skaits	IIN, LVL	IIN uz 1 iedzīvotāju	NVO skaits	NVO uz 1000 iedz.
rajoni ar Lielpilsētu	1492928	152710205	102.3	4664	3.1
virs 15000	293443	19692219	67.1	524	1.8
no 10000 - 15000	291152	15246350	52.4	446	1.5
Zem 10000	288608	15913021	55.1	465	1.6

5. zīmējums
NVO uz 1000 iedzīvotājiem: grupējums pēc iedzīvotāju skaita rajona pilsētās



5.1. tabula
NVO uz 1000 iedzīvotājiem: grupējums pēc iedzīvotāju skaita rajona pilsētās (izvērsums)

rajona pilsētu iedzīvotāju skaits (grupas)	iedzīvotāju skaits	IIN, LVL	IIN uz 1 iedzīvotāju	NVO skaits	NVO uz 1000 iedz.
Daugavpils	156692	8530532	54.4	193	1.2
Jelgavas	100596	7597590	75.5	180	1.8
Liepājas	135745	9335928	68.8	285	2.1
Rēzeknes	81986	4219270	51.5	121	1.5
Rīgas	959596	115104824	120.0	3754	3.9
Ventspils	58313	7922061	135.9	131	2.2
rajoni ar Lielpilsētu	1492928	152710205	102.3	4664	3.1
Cēsu	60379	3693349	61.2	135	2.2
Jēkabpils	56192	2772849	49.3	52	0.9
Ogres	63027	5446671	86.4	110	1.7
Tukuma	53734	3229622	60.1	84	1.6
Valmieras	60111	4549728	75.7	143	2.4
virš 15000	293443	19692219	67.1	524	1.8
Bauskas	52965	2921618	55.2	65	1.2
Dobeles	40224	2550633	63.4	41	1.0
Krāslavas	36638	1383652	37.8	43	1.2
Kuldīgas	38082	2019032	53.0	96	2.5
Ludzas	34782	1464366	42.1	19	0.5
Saldus	38799	2056278	53.0	56	1.4
Talsu	49662	2850771	57.4	126	2.5
no 10000 - 15000	291152	15246350	52.4	446	1.5
Aizkraukle	41618	2996694	72.0	62	1.5
Alūksnes	26336	1300364	49.4	68	2.6
Balvu	30335	1246983	41.1	32	1.1
Gulbenes	28278	1410913	49.9	21	0.7
Limbažu	40097	2743801	68.4	77	1.9
Madonas	46306	2506314	54.1	75	1.6
Preiļu	41479	1512408	36.5	65	1.6
Valkas	34159	2195544	64.3	65	1.9
Zem 10000	288608	15913021	55.1	465	1.6

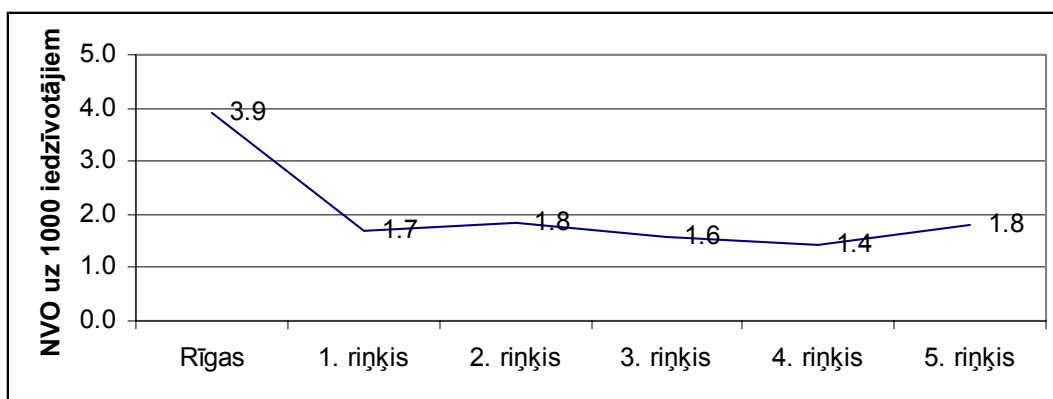
6. tabula

NVO uz 1000 iedzīvotājiem: grupējums pēc attāluma no Rīgas

Attālums no Rīgas (grupas)	Iedzīvotāju skaits	IIN, LVL	IIN uz 1 iedzīvotāju	NVO skaits	NVO uz 1000 iedz.
Rīgas	959596	115104824	120.0	3754	3.9
1. riņķis	411022	28183284	68.6	692	1.7
2. riņķis	298933	18566242	62.1	548	1.8
3. riņķis	94274	4791881	50.8	148	1.6
4. riņķis	336828	16809557	49.9	479	1.4
5. riņķis	265478	20106007	75.7	478	1.8

6. zīmējums

NVO uz 1000 iedzīvotājiem: grupējums pēc attāluma no Rīgas



6.1. tabula
NVO uz 1000 iedzīvotājiem: grupējums pēc attāluma no Rīgas
(izvērsums)

Attālums no Rīgas (grupas)	Iedzīvotāju skaits	IIN, LVL	IIN uz 1 iedzīvotāju	NVO skaits	NVO uz 1000 iedz.
Rīgas	959596	115104824	120.0	3754	3.9
Rīgas	959596	115104824	120.0	3754	3.9
Bauskas	52965	2921618	55.2	65	1.2
Cēsu	60379	3693349	61.2	135	2.2
Dobeles	40224	2550633	63.4	41	1.0
Jelgavas	100596	7597590	75.5	180	1.8
Limbažu	40097	2743801	68.4	77	1.9
Ogres	63027	5446671	86.4	110	1.7
Tukuma	53734	3229622	60.1	84	1.6
1. riņķis	411022	28183284	68.6	692	1.7
Aizkraukle	41618	2996694	72.0	62	1.5
Gulbenes	28278	1410913	49.9	21	0.7
Madonas	46306	2506314	54.1	75	1.6
Saldus	38799	2056278	53.0	56	1.4
Talsu	49662	2850771	57.4	126	2.5
Valkas	34159	2195544	64.3	65	1.9
Valmieras	60111	4549728	75.7	143	2.4
2. riņķis	298933	18566242	62.1	548	1.8
Jēkabpils	56192	2772849	49.3	52	0.9
Kuldīgas	38082	2019032	53.0	96	2.5
3. riņķis	94274	4791881	50.8	148	1.6
Alūksnes	26336	1300364	49.4	68	2.6
Balvu	30335	1246983	41.1	32	1.1
Daugavpils	156692	8530532	54.4	193	1.2
Preiļu	41479	1512408	36.5	65	1.6
Rēzeknes	81986	4219270	51.5	121	1.5
4. riņķis	336828	16809557	49.9	479	1.4
Krāslavas	36638	1383652	37.8	43	1.2
Liepājas	135745	9335928	68.8	285	2.1
Ludzas	34782	1464366	42.1	19	0.5
Ventspils	58313	7922061	135.9	131	2.2
5. riņķis	265478	20106007	75.7	478	1.8

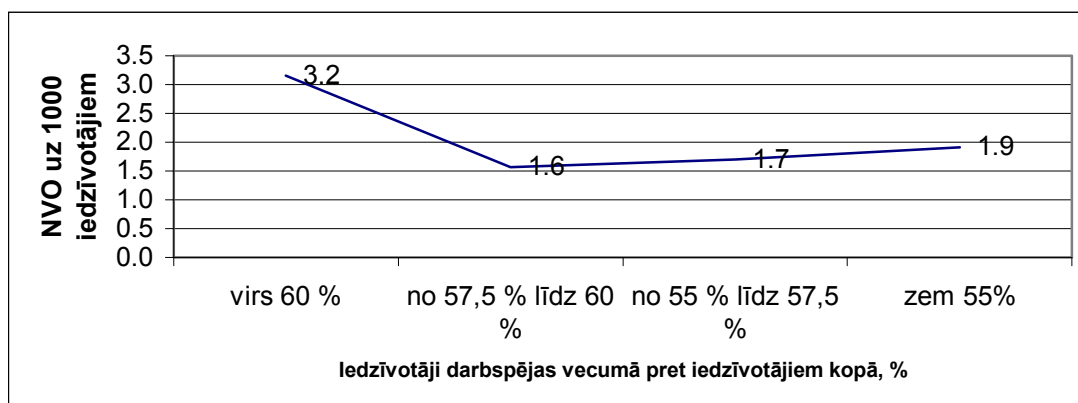
7. tabula

NVO uz 1000 iedzīvotājiem: grupējums pēc iedzīvotājiem darbības vecumā pret iedzīvotājiem kopā

Darbības vecumā (grupas)	Iedz. skaits	IIN, LVL	IIN uz 1 iedz.	NVO skaits	NVO uz 1000 iedz.	Iedz. darbības vecumā*	Iedz. darbības vecumā pret iedz. kopā, %
virs 60 %	1451166	151041568	104.1	4584	3.2	916244	63.1
no 57,5 % līdz 60 %	493426	29430231	59.6	772	1.6	288616	58.5
no 55 % līdz 57,5 %	288780	15730123	54.5	490	1.7	161875	56.1
zem 55%	132759	7359873	55.4	253	1.9	72088	54.3

7. zīmējums

NVO uz 1000 iedzīvotājiem: grupējums pēc iedzīvotājiem darbības vecumā pret iedzīvotājiem kopā



7.1. tabula

NVO uz 1000 iedzīvotājiem: grupējums pēc iedzīvotājiem darbības vecumā pret iedzīvotājiem kopā (izvērsums)

Darbības vecumā (grupas)	Iedz. skaits	IIN, LVL	IIN uz 1 iedz.	NVO skaits	NVO uz 1000 iedz.	Iedz. darbības vecumā*	Iedz. darbības vecumā pret iedz. kopā, %
Rīgas	959596	115104824	120.0	3754	3.9	608141	63.4
Liepājas	135745	9335928	68.8	285	2.1	85034	62.6
Daugavpils	156692	8530532	54.4	193	1.2	96744	61.7
Jelgavas	100596	7597590	75.5	180	1.8	64722	64.3
Ventspils	58313	7922061	135.9	131	2.2	37371	64.1
Dobeles	40224	2550633	63.4	41	1.0	24232	60.2
virš 60 %	1451166	151041568	104.1	4584	3.2	916244	63.1
Rēzeknes	81986	4219270	51.5	121	1.5	47490	57.9
Krāslavas	36638	1383652	37.8	43	1.2	21232	58.0
Valkas	34159	2195544	64.3	65	1.9	19819	58.0
Tukuma	53734	3229622	60.1	84	1.6	31101	57.9
Ogres	63027	5446671	86.4	110	1.7	37739	59.9
Gulbenes	28278	1410913	49.9	21	0.7	16662	58.9
Alūksnes	26336	1300364	49.4	68	2.6	15337	58.2
Jēkabpils	56192	2772849	49.3	52	0.9	33542	59.7
Valmieras	60111	4549728	75.7	143	2.4	35150	58.5
Bauskas	52965	2921618	55.2	65	1.2	30544	57.7
no 57,5 % līdz 60 %	493426	29430231	59.6	772	1.6	288616	58.5
Ludzas	34782	1464366	42.1	19	0.5	19611	56.4
Balvu	30335	1246983	41.1	32	1.1	16821	55.5
Madonas	46306	2506314	54.1	75	1.6	25713	55.5
Limbažu	40097	2743801	68.4	77	1.9	22243	55.5
Cēsu	60379	3693349	61.2	135	2.2	34166	56.6
Saldus	38799	2056278	53.0	56	1.4	21496	55.4
Kuldīgas	38082	2019032	53.0	96	2.5	21825	57.3
no 55 % līdz 57,5 %	288780	15730123	54.5	490	1.7	161875	56.1
Preiļu	41479	1512408	36.5	65	1.6	22470	54.2
Aizkraukle	41618	2996694	72.0	62	1.5	22785	54.7
Talsu	49662	2850771	57.4	126	2.5	26833	54.0
zem 55%	132759	7359873	55.4	253	1.9	72088	54.3

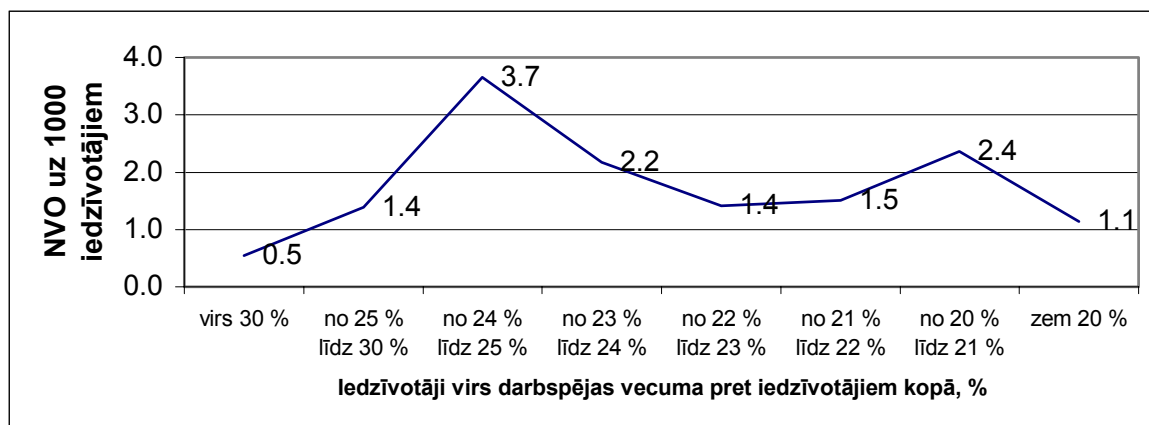
8. tabula

NVO uz 1000 iedzīvotājiem: grupējums pēc iedzīvotājiem virs darbības vecuma pret iedzīvotājiem kopā

Virs darbības vecuma (grupas)	Iedz. skaits	IIN, LVL	IIN uz 1 iedz.	NVO skaits	NVO uz 1000 iedz.	Iedz. darbības vecumā*	Iedz. virs darbības vecuma pret iedz. kopā, %
virs 30 %	34782	1464366	42.1	19	0.5	10542	30.3
no 25 % līdz 30 %	232056	11359007	48.9	323	1.4	58687	25.3
no 24 % līdz 25 %	1106378	124048288	112.1	4041	3.7	268290	24.2
no 23 % līdz 24 %	219566	14382243	65.5	476	2.2	51695	23.5
no 22 % līdz 23 %	273453	17206825	62.9	387	1.4	61077	22.3
no 21 % līdz 22 %	250201	15137994	60.5	377	1.5	53317	21.3
no 20 % līdz 21 %	156506	14490821	92.6	370	2.4	32331	20.7
zem 20 %	93189	5472251	58.7	106	1.1	17170	18.4

8. zīmējums

NVO uz 1000 iedzīvotājiem: grupējums pēc iedzīvotājiem virs darbības vecuma pret iedzīvotājiem kopā



8.1. tabula

NVO uz 1000 iedzīvotājiem: grupējums pēc iedzīvotājiem virs darbības vecuma pret iedzīvotājiem kopā (izvērsums)

Virs darbības vecuma (grupas)	Iedz. skaits	IIN, LVL	IIN uz 1 iedz.	NVO skaits	NVO uz 1000 iedz.	Iedz. darbības vecumā*	Iedz. virs darbības vecuma pret iedz. kopā, %
Ludzas	34782	1464366	42.1	19	0.5	10542	30.3
virs 30 %	34782	1464366	42.1	19	0.5	10542	30.3
Preiļu	41479	1512408	36.5	65	1.6	10757	25.9
Balvu	30335	1246983	41.1	32	1.1	7699	25.4
Rēzeknes	81986	4219270	51.5	121	1.5	20619	25.1
Krāslavas	36638	1383652	37.8	43	1.2	9189	25.1
Aizkraukle	41618	2996694	72.0	62	1.5	10423	25.0
no 25 % līdz 30 %	232056	11359007	48.9	323	1.4	58687	25.3
Madonas	46306	2506314	54.1	75	1.6	11485	24.8
Limbažu	40097	2743801	68.4	77	1.9	9851	24.6
Rīgas	959596	115104824	120.0	3754	3.9	232463	24.2
Cēsu	60379	3693349	61.2	135	2.2	14491	24.0
no 24 % līdz 25 %	1106378	124048288	112.1	4041	3.7	268290	24.2
Liepājas	135745	9335928	68.8	285	2.1	32195	23.7
Talsu	49662	2850771	57.4	126	2.5	11643	23.4
Valkas	34159	2195544	64.3	65	1.9	7857	23.0
no 23 % līdz 24 %	219566	14382243	65.5	476	2.2	51695	23.5
Tukuma	53734	3229622	60.1	84	1.6	12264	22.8
Ogres	63027	5446671	86.4	110	1.7	14053	22.3
Daugavpils	156692	8530532	54.4	193	1.2	34760	22.2
no 22 % līdz 23 %	273453	17206825	62.9	387	1.4	61077	22.3
Saldus	38799	2056278	53.0	56	1.4	8442	21.8
Gulbenes	28278	1410913	49.9	21	0.7	6117	21.6
Alūksnes	26336	1300364	49.4	68	2.6	5694	21.6
Jēkabpils	56192	2772849	49.3	52	0.9	11938	21.2
Jelgavas	100596	7597590	75.5	180	1.8	21126	21.0
no 21 % līdz 22 %	250201	15137994	60.5	377	1.5	53317	21.3
Valmieras	60111	4549728	75.7	143	2.4	12555	20.9
Ventspils	58313	7922061	135.9	131	2.2	11990	20.6
Kuldīgas	38082	2019032	53.0	96	2.5	7786	20.4
no 20 % līdz 21 %	156506	14490821	92.6	370	2.4	32331	20.7
Dobeles	40224	2550633	63.4	41	1.0	7484	18.6
Bauskas	52965	2921618	55.2	65	1.2	9686	18.3
zem 20 %	93189	5472251	58.7	106	1.1	17170	18.4

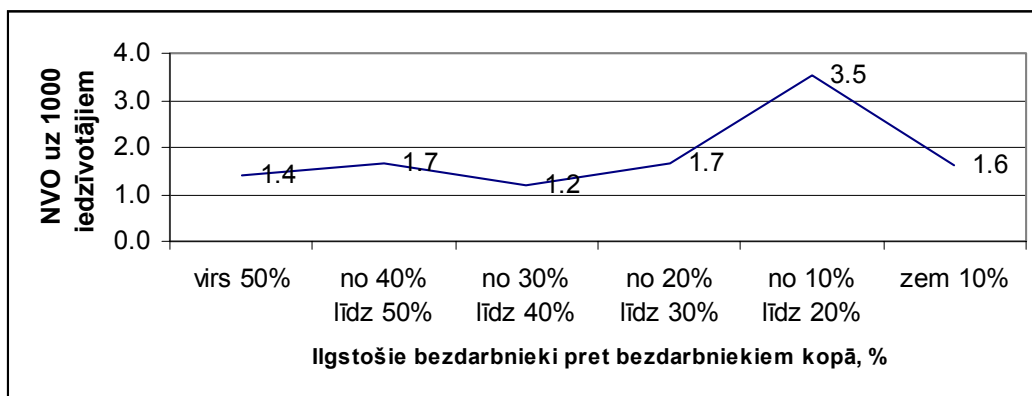
9. tabula

NVO uz 1000 iedzīvotājiem: grupējums pēc ilgstošajiem bezdarbniekiem pret bezdarbniekiem kopā

Ilgstošie bezdarbnieki (grupas)	Iedz. skaits	IIN, LVL	IIN uz 1 iedz.	NVO skaits	NVO uz 1000 iedz.	Bezdarbnieki	Ilgstošie bezdarbnieki	Ilgstošie % no bezdarbn.
virs 50 %	153800	6978661	45.4	218	1.4	13829	7518	54.4
no 40 % līdz 50 %	253471	14690260	58.0	422	1.7	16927	7555	44.6
no 30 % līdz 40 %	151030	8034759	53.2	182	1.2	7033	2344	33.3
no 20 % līdz 30 %	494005	35014810	70.9	822	1.7	22483	5669	25.2
no 10 % līdz 20 %	1211999	131340356	108.4	4289	3.5	30628	3795	12.4
zem 10 %	101826	7502949	73.7	166	1.6	2383	165	6.9

9. zīmējums

NVO uz 1000 iedzīvotājiem: grupējums pēc ilgstošajiem bezdarbniekiem pret bezdarbniekiem kopā



9.1. tabula
NVO uz 1000 iedzīvotājiem: grupējums pēc ilgstošajiem bezdarbniekiem
pret bezdarbniekiem kopā (izvērsums)

Ilgstošie bezdarbnieki (grupas)	Iedz. skaits	IIN, LVL	IIN uz 1 iedz.	NVO skaits	NVO uz 1000 iedz.	Bez-darbnieki	Ilgstošie bez-darbnieki	Ilgstošie % no bezdarbn.
Preiļu	41479	1512408	36.5	65	1.6	3743	2234	59.7
Balvu	30335	1246983	41.1	32	1.1	2730	1576	57.7
Rēzeknes	81986	4219270	51.5	121	1.5	7356	3708	50.4
virš 50%	153800	6978661	45.4	218	1.4	13829	7518	54.4
Krāslavas	36638	1383652	37.8	43	1.2	3600	1778	49.4
Ludzas	34782	1464366	42.1	19	0.5	3104	1506	48.5
Liepājas	135745	9335928	68.8	285	2.1	7710	3236	42.0
Madonas	46306	2506314	54.1	75	1.6	2513	1035	41.2
no 40% līdz 50%	253471	14690260	58.0	422	1.7	16927	7555	44.6
Jēkabpils	56192	2772849	49.3	52	0.9	3022	1073	35.5
Gulbenes	28278	1410913	49.9	21	0.7	1071	357	33.3
Alūksnes	26336	1300364	49.4	68	2.6	918	302	32.9
Dobeles	40224	2550633	63.4	41	1.0	2022	612	30.3
no 30% līdz 40%	151030	8034759	53.2	182	1.2	7033	2344	33.3
Jelgavas	100596	7597590	75.5	180	1.8	4598	1341	29.2
Daugavpils	156692	8530532	54.4	193	1.2	9570	2499	26.1
Talsu	49662	2850771	57.4	126	2.5	1460	338	23.2
Valkas	34159	2195544	64.3	65	1.9	1095	251	22.9
Aizkraukle	41618	2996694	72.0	62	1.5	1613	360	22.3
Bauskas	52965	2921618	55.2	65	1.2	1951	429	22.0
Ventspils	58313	7922061	135.9	131	2.2	2196	451	20.5
no 20% līdz 30%	494005	35014810	70.9	822	1.7	22483	5669	25.2
Valmieras	60111	4549728	75.7	143	2.4	2101	392	18.7
Kuldīgas	38082	2019032	53.0	96	2.5	1218	227	18.6
Tukuma	53734	3229622	60.1	84	1.6	1484	237	16.0
Limbažu	40097	2743801	68.4	77	1.9	1130	179	15.8
Cēsu	60379	3693349	61.2	135	2.2	1690	203	12.0
Rīgas	959596	115104824	120.0	3754	3.9	23005	2557	11.1
no 10% līdz 20%	1211999	131340356	108.4	4289	3.5	30628	3795	12.4
Ogres	63027	5446671	86.4	110	1.7	1293	105	8.1
Saldus	38799	2056278	53.0	56	1.4	1090	60	5.5
zem 10%	101826	7502949	73.7	166	1.6	2383	165	6.9

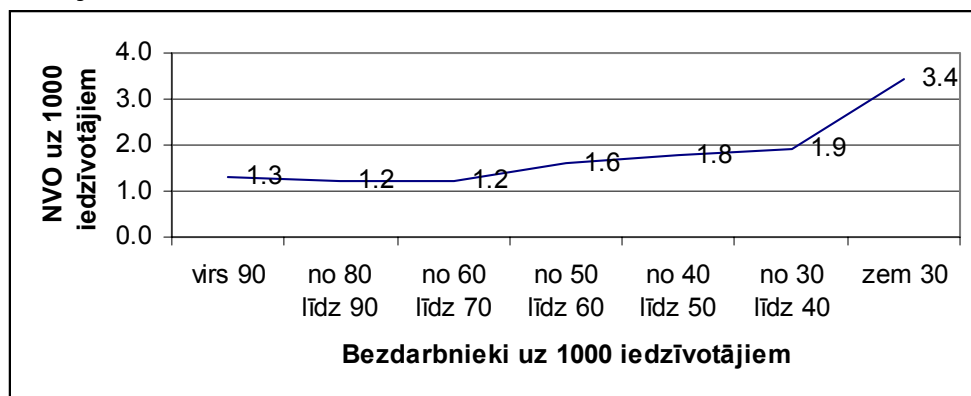
10. tabula

NVO uz 1000 iedzīvotājiem: grupējums pēc bezdarbniekiem uz 1000 iedzīvotājiem

Bezdarbnieki (grupas)	Iedz. skaits	IIN, LVL	IIN uz 1 iedz.	NVO skaits	NVO uz 1000 iedz.	Bezdarbnieki	Bezdarbn. uz 1000 iedz.
virs 90	108452	4143043	38.2	140	1.3	10073	92.9
no 80 līdz 90	116768	5683636	48.7	140	1.2	10460	89.6
no 60 līdz 70	156692	8530532	54.4	193	1.2	9570	61.1
no 50 līdz 60	278467	17165724	61.6	453	1.6	15267	54.8
no 40 līdz 50	100596	7597590	75.5	180	1.8	4598	45.7
no 30 līdz 40	339862	25315954	74.5	651	1.9	12163	35.8
zem 30	1265294	135125316	106.8	4342	3.4	31152	24.6

10. zīmējums

NVO uz 1000 iedzīvotājiem: grupējums pēc bezdarbniekiem uz 1000 iedzīvotājiem



10.1. tabula

NVO uz 1000 iedzīvotājiem: grupējums pēc bezdarbniekiem uz 1000 iedzīvotājiem (izvērsums)

Bezdarbnieki (grupas)	Iedz. skaits	IIN, LVL	IIN uz 1 iedz.	NVO skaits	NVO uz 1000 iedz.	Bezdarbnieki	Bezdarbn. uz 1000 iedz.
Krāslavas	36638	1383652	37.8	43	1.2	3600	98.3
Preiļu	41479	1512408	36.5	65	1.6	3743	90.2
Balvu	30335	1246983	41.1	32	1.1	2730	90.0
virš 90	108452	4143043	38.2	140	1.3	10073	92.9
Rēzeknes	81986	4219270	51.5	121	1.5	7356	89.7
Ludzas	34782	1464366	42.1	19	0.5	3104	89.2
no 80 līdz 90	116768	5683636	48.7	140	1.2	10460	89.6
Daugavpils	156692	8530532	54.4	193	1.2	9570	61.1
no 60 līdz 70	156692	8530532	54.4	193	1.2	9570	61.1
Liepājas	135745	9335928	68.8	285	2.1	7710	56.8
Madonas	46306	2506314	54.1	75	1.6	2513	54.3
Jēkabpils	56192	2772849	49.3	52	0.9	3022	53.8
Dobeles	40224	2550633	63.4	41	1.0	2022	50.3
no 50 līdz 60	278467	17165724	61.6	453	1.6	15267	54.8
Jelgavas	100596	7597590	75.5	180	1.8	4598	45.7
no 40 līdz 50	100596	7597590	75.5	180	1.8	4598	45.7
Aizkraukle	41618	2996694	72.0	62	1.5	1613	38.8
Gulbenes	28278	1410913	49.9	21	0.7	1071	37.9
Ventspils	58313	7922061	135.9	131	2.2	2196	37.7
Bauskas	52965	2921618	55.2	65	1.2	1951	36.8
Valmieras	60111	4549728	75.7	143	2.4	2101	35.0
Alūksnes	26336	1300364	49.4	68	2.6	918	34.9
Valkas	34159	2195544	64.3	65	1.9	1095	32.1
Kuldīgas	38082	2019032	53.0	96	2.5	1218	32.0
no 30 līdz 40	339862	25315954	74.5	651	1.9	12163	35.8
Talsu	49662	2850771	57.4	126	2.5	1460	29.4
Limbažu	40097	2743801	68.4	77	1.9	1130	28.2
Saldus	38799	2056278	53.0	56	1.4	1090	28.1
Cēsu	60379	3693349	61.2	135	2.2	1690	28.0
Tukuma	53734	3229622	60.1	84	1.6	1484	27.6
Rīgas	959596	115104824	120.0	3754	3.9	23005	24.0
Ogres	63027	5446671	86.4	110	1.7	1293	20.5
zem 30	1265294	135125316	106.8	4342	3.4	31152	24.6

2. pielikums

1. tabula

NVO skaits un skaita pieaugums salīdzinājumā ar iepriekšējo gadu

Gads				Pieaugums, %		
	Kopā	RO*	SO**	Kopā	RO*	SO**
1995	N/A	865	N/A	-	-	-
1996	N/A	N/A	N/A	-	-	-
1997	N/A	N/A	N/A	-	-	-
1998	3698	N/A	N/A	-	-	-
1999	N/A	1033	N/A	-	-	-
2000	N/A	N/A	N/A	-	-	-
2001	6105	N/A	N/A	-	-	-
2002	6907	N/A	N/A	13.1	-	-
2003	7710	N/A	N/A	11.6	-	-
2004	8512	N/A	N/A	10.4	-	-
2005	9314	N/A	N/A	9.4	-	-
2006	10117	N/A	N/A	8.6	-	-

* Reliģiskās organizācijas

** Sabiedriskās organizācijas

Tabula 2

Ziedotāju nodokļu atvieglojumu atļauju saņēmušo NVO skaits un skaita pieaugums salīdzinājumā ar iepriekšējo gadu

Pieņemtais atļauju saņēmušo NVO skaita pieaugums turpmākajos gados 9 %

Gads				Pieaugums, %			Atļauju saņēmušo skaits pret kopējo NVO skaitu
	Kopā	RO*	SO**	Kopā	RO*	SO**	
1995	167	N/A	N/A				-
1996	275	N/A	N/A	64.67	-	-	-
1997	378	N/A	N/A	37.45	-	-	-
1998	521	N/A	N/A	37.83	-	-	14.1
1999	596	N/A	N/A	14.40	-	-	-
2000	727	78	649	21.98	-	-	-
2001	792	78	714	9.00	0.00	10.08	13.0
2002	864	78	786	9.00	0.00	9.98	12.5
2003	941	78	863	9.00	0.00	9.89	12.2
2004	1026	78	948	9.00	0.00	9.81	12.1
2005	1119	78	1041	9.00	0.00	9.74	12.0
2006	1219	78	1141	9.00	0.00	9.67	12.1

* Reliģiskās organizācijas

** Sabiedriskās organizācijas

Tabula 3.1

UIN atlaides, esošā situācija

Gads	Atjaunsaņēmušo NVO skaits	Kopējā ziedojumu summa, LVL	Kopējās ziedojumu summas pieaugums, %	Izmantotā UIN atlaide, LVL	Izmantotās UIN atlaides pieaugums, %	Izmantotā atlaide pret ziedojumu, %	Iespējamā UIN atlaide saskaņā ar likumu, LVL	UIN kopā valstī, LVL	UIN kopā valstī pieaugums %	Izmantotā UIN atlaide pret UIN kopā valstī, %	Iespējamā UIN atlaide saskaņā ar likumu pret UIN kopā valstī, %	Vidējā ziedojuma vērtība, LVL	Vidējā ziedojuma vērtības pieaugums, %
1995	167	6871427		5815261		84.6	5840713	47543000		12.2	12.3	41146	
1996	275	7050305	2.6	5813593	0.0	82.5	5992759	57290000	20.5	10.1	10.5	25637	-37.7
1997	378	10510748	49.1	6260149	7.7	59.6	8934136	78635000	37.3	8.0	11.4	27806	8.5
1998	521	13871477	32.0	5580195	-10.9	40.2	11790755	92365000	17.5	6.0	12.8	26625	-4.2
1999	596	9398788	-32.2	5628600	0.9	59.9	7988970	92211000	-0.2	6.1	8.7	15770	-40.8
2000	727	13103317	39.4	5637544	0.2	43.0	11137820	73721000	-20.1	7.6	15.1	18024	14.3
2001	792	14290907	9.1	5576872	-1.1	39.0	12147271	98565800	33.7	5.7	12.3	18034	0.1
2002	864	15478496	8.3	5516200	-1.1	35.6	13156722	105691029	7.2	5.2	12.4	17920	-0.6
2003	941	16666085	7.7	5455528	-1.1	32.7	14166173	112816257	6.7	4.8	12.6	17702	-1.2
2004	1026	17853675	7.1	5394856	-1.1	30.2	15175624	119941486	6.3	4.5	12.7	17398	-1.7
2005	1119	19041264	6.7	5334184	-1.1	28.0	16185075	127066714	5.9	4.2	12.7	17023	-2.2
2006	1219	20228854	6.2	5273512	-1.1	26.1	17194526	134191943	5.6	3.9	12.8	16591	-2.5

Tabula 3.2
UIN atlaides pēc grozījumu pieņemšanas, nākotnes pieņēmumi

Gads	Pieņemtais SLO skaits	Pieņemtais SLO skaita pieaugums %	Saņemtie ziedojumi, LVL	Saņemto ziedojumu pieaugums %	Ziedotāju peļņa, LVL	UIN bez atlaidēm, LVL	Atlaides, variants 2x, LVL	Atlaides, variants 85% LVL	Ziedotāja ieguvums, variants 2x, LVL	Ziedotāja ieguvums, variants 85%, LVL	Starpība	leguvums pret ziedojumu variants 2x, LVL	leguvums pret ziedojumu variants 85%, LVL
2003	500		8850946		177018925	44254731	39829258	36731427	4425473	7523304	3097831	0.5	0.85
2004	800	60.0	13918012	57.2	278360239	69590060	62631054	57759749	6959006	11830310	4871304	0.5	0.85
2005	900	12.5	15320445	10.1	306408905	76602226	68942004	63579848	7660223	13022378	5362156	0.5	0.85
2006	1000	11.1	16591203	8.3	331824057	82956014	74660413	68853492	8295601	14102522	5806921	0.5	0.85
	Tiek aprēķināts, izmantojot pieņemtus pieauguma procentus		Tiek aprēķināts, izmantojot vidējā ziedojuma vērtību un SLO skaitu		Tiek aprēķināta, izmantojot iepriekš aprēķinātos saņemtos ziedojumus	Tiek aprēķināts no ziedotāju peļņas							

Tabula 3.3
SLO uzņēmumi

Gads	Pieņemtais SLO uzņēmumu skaits	SLO uzņ. kopējais apgrozījums LVL	SLO uzņ. UIN, LVL	UIN uz 1 SLO uzņ. LVL
2003	25	1000000	7500	300
2004	40	1600000	12000	300
2005	45	1800000	13500	300
2006	50	2000000	15000	300
	Tiek aprēķināts, pieņemot, ka 5-iem % no SLO ir uzņēmumi	Tiek aprēķināts, pieņemot, ka viena SLO uzņ. apgrozījums ir 40000	Tiek aprēķināts, pieņemot, ka SLO uzņēmumu peļņa vidēji ir 3%	

Tabula 3.4
SLO kopējais ieguvums un valsts kopējais zaudējums no izmaiņām UIN

Gads	Kopējais SLO ieguvums, LVL	Valsts zaudējums variantā 2x, LVL	Valsts zaudējums variantā 85%, LVL	Valsts zaudējums variantā 2x, pret UIN, %	Valsts zaudējums variantā 85%, pret UIN, %
2003	8865946	4440473	7538304	3.9	6.7
2004	13942012	6983006	11854310	5.8	9.9
2005	15347445	7687223	13049378	6.0	10.3
2006	16621203	8325601	14132522	6.2	10.5
	Tiek aprēķināts no saņemtā ziedojuma un nesamaksātā UIN	Tiek aprēķināts no Nesamaksātā uzņēmuma UIN un SLO uzņēmumu UIN			

Tabula 4
Nekustamā īpašuma nodoklis

Gads	Atļauju saņēmušo NVO skaits	Atļauju saņēmušo NVO skaits, %	Kopējās kadastrālā vērtība, LVL	NĪN, LVL	SLO skaits	Pieņemtais SLO pieaugums, %	Nekustamā īpašuma vērtība, LVL	SLO ieguvums/ Valsts zaudējums, LVL
1995	167							
1996	275	64.67						
1997	378	37.45						
1998	521	37.83						
1999	596	14.40						
2000	727	21.98						
2001	792	9.00						
2002	864	9.00	4318744	43187				
2003	941	9.00	4707430	47074	500		2500000	25000
2004	1026	9.00	5131099	51311	800	60.0	4000000	40000
2005	1119	9.00	5592898	55929	900	12.5	4500000	45000
2006	1219	9.00	6096259	60963	1000	11.1	5000000	50000
			Tiek aprēķināta, pieņemot, ka 10% no NVO ir nekustams īpašums, un, ka īpašuma vērtība ir vidēji 50000 LVL		Tiek aprēķināts, izmantojot pieņemtus pieauguma procentus		Tiek aprēķināta, pieņemot, ka 10% no SLO ir nekustams īpašums, un, ka īpašuma vērtība ir vidēji 50000 LVL	

Tabula 5
Pievienotās vērtības nodoklis

Gads	Pieņemtais SLO skaits	Pieņemtais SLO pieaugums, %	SLO kopējais apgrozījums, LVL	Iespējamais PVN no apgrozījuma, %	Priekšnodoklis, LVL	Priekšnodoklis uz 1 SLO, LVL	SLO ieguvums/ Valsts zaudējums, LVL
2003	500		12500000	2250000	749993	1500	2999993
2004	800	60.0	20000000	3600000	1199988	1500	4799988
2005	900	12.5	22500000	4050000	1349987	1500	5399987
2006	1000	11.1	25000000	4500000	1499985	1500	5999985
	Tiek aprēķināts, izmantojot pieņemtus pieauguma procentus		Tiek aprēķināts, pieņemot, ka 1 SLO apgrozījums ir 25000 LVL		Tiek aprēķināts, pieņemot, ka 1 SLO preču un pakalpojumu pirkumi ir 33,33% no apgrozījuma	Tiek aprēķināts no ziedotāju peļņas	

Tabula 6
Civilprocess

Gads	Nodibinājumu skaits	Darījumu apjoms, LVL	Valsts nodeva par darījumu šobrīd, LVL	Valsts nodeva atbilstoši grozījumiem, %	Valsts nodevas samazinājums, LVL	Valsts nodevas samazinājums uz vienu nodibinājumu, LVL
2003	50	25000	1125	19	1106	22.1
2004	80	38000	1710	29	1682	21.0
2005	90	40612	1828	30	1797	20.0
2006	100	42868	1929	32	1897	19.0
	Tiek pieņemts, ka 10 % no SLO ir nodibinājumi	Tiek aprēķināts pieņemot, ka nodibinājuma darījumu apjoms ir 500 LVL gadā ar tendenci samazināties par 5% gadā	Aprēķināts pieņemot, ka 30% darījumiem apliekas ar nodokli	Aprēķināts pieņemot, ka 30% darījumiem apliekas ar nodokli		

3. pielikums

1. tabula

Uzņēmumu ienākuma nodoklis (LVL)

Gads	Atļaujas saņēmušās organizācijas	Kopējā ziedojumu summa	Pilns ziedojums	Kopējā atlaide	Pilna atlaide	UIN	Vidējā ziedojuma vērtība	Vidējā pilna ziedojuma vērtība	Kopējā atlaide uz 1 organizāciju	Pilnā atlaide uz 1 organizāciju	Kopējā atlaide uz 1 organizāciju, %	Pilnā atlaide uz 1 organizāciju, %
1995	167	6871427	11186588	5815261	9508600	47543000	41146	66986	34822	56938	84.6	85.0
1996	275	7050305	13480000	5813593	11458000	57290000	25637	49018	21140	41665	82.5	85.0
1997	378	10510748	18502353	6260149	15727000	78635000	27806	48948	16561	41606	59.6	85.0
1998	521	13871477	21732941	5580195	18473000	92365000	26625	41714	10711	35457	40.2	85.0
1999	596	9398788	21696706	5628600	18442200	92211000	15770	36404	9444	30943	59.9	85.0
2000	727	16965049	17346118	7020881	14744200	73721000	23336	23860	9657	20281	41.4	85.0
2001	792	16865394	23191953	6499097	19713160	98565800	21295	29283	8206	24890	38.5	85.0
2002	864	18604660	21884260	6636044	18601621	93008105	21533	25329	7681	21530	35.7	85.0
2003	942	20343925	20174201	6772992	17148071	85740355	21597	21416	7190	18204	33.3	85.0
2004	1027	22083191	16932916	6909939	14392978	71964891	21503	16488	6728	14015	31.3	85.0
2005	1119	23822456	17938830	7046887	15248006	76240029	21289	16031	6297	13626	29.6	85.0
2006	1220	25561721	18944745	7183835	16103033	80515166	20952	15528	5888	13199	28.1	85.0

2. tabula
Iedzīvotāju ienākuma nodokļa atlaide (esošā situācija)

Gads	IIN (ves. aprd. un pašv. budž. kopā)	IIN Veselības apdrošināšanas budžetā	IIN pašvaldību budžetā	Apliekamais ienākums	Pēc likuma iespējamā atlaide no IIN	IIN no samazinātā apliekamā ienākuma	IIN Pašvaldību budžetā no samazinātā apliekamā ienākuma	Pašvaldību zaudējums	Pašvaldību zaudējums, %
1997	183474	51904	131570	733896	146779	146779	94875	-36695	28
1998	219621	61828	157793	878484	175697	175697	113869	-43924	28
1999	239773	68326	171447	959092	191818	191818	123492	-47955	28
2000	261137	74218	186919	1044548	208910	208910	134692	-52227	28
2001	284304	80742	203562	1137218	227444	227444	146701	-56861	28
2002	309246	87826	221420	1236983	247397	247397	159571	-61849	28
2003	334020	94862	239158	1336080	267216	267216	172354	-66804	28
2004	358142	101712	256430	1432568	286514	286514	184801	-71628	28
2005	382264	108563	273701	1529056	305811	305811	197248	-76453	28
2006	406386	115414	290973	1625545	325109	325109	209695	-81277	28

3. tabula
Iedzīvotāju ienākuma nodokļa atlaide 1% redakcijā

Gads	IIN (ves. aprd. un pašv. budž. kopā)	IIN Veselības apdrošināšanas budžetā	IIN pašvaldību budžetā	Apliekamais ienākums	1 % no apliekamā ienākuma	Pašvaldību zaudējums, %	1% no aprēķinātā nodokļa	Pašvaldību zaudējums, %	2 % no apliekamā ienākuma	2 % no aprēķinātā nodokļa
1997	183474	51904	131570	733896	7339	5.6	1835	1.4	14678	3669
1998	219621	61828	157793	878484	8785	5.6	2196	1.4	17570	4392
1999	239773	68326	171447	959092	9591	5.6	2398	1.4	19182	4795
2000	261137	74218	186919	1044548	10445	5.6	2611	1.4	20891	5223
2001	284304	80742	203562	1137218	11372	5.6	2843	1.4	22744	5686
2002	309246	87826	221420	1236983	12370	5.6	3092	1.4	24740	6185
2003	334020	94862	239158	1336080	13361	5.6	3340	1.4	26722	6680
2004	358142	101712	256430	1432568	14326	5.6	3581	1.4	28651	7163
2005	382264	108563	273701	1529056	15291	5.6	3823	1.4	30581	7645
2006	406386	115414	290973	1625545	16255	5.6	4064	1.4	32511	8128