

**Baltijas valstu
darbaspēka migrācija:
pieredze un perspektīvas**

Mihails Hazans
Latvijas Universitāte

21.04.2009.

Pētījuma publikācija (jūnijā)

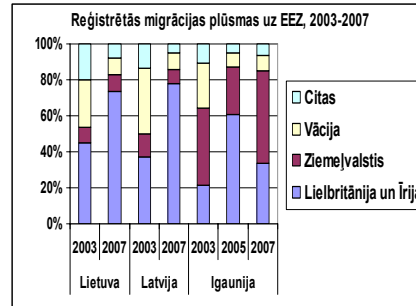
- Mihails Hazans & Kaia Philips,
- “The Post-Enlargement Migration Experience in the Baltic Labor Markets”
- Grāmatā:
- „***EU Enlargement and the Labor Markets.***”
- Springer-Verlag: Berlin – Heidelberg - New York
- Grāmatas sagatavošanu koordinēja
- IZA - Institute for the Study of Labor
- Bonn, Germany
- Šī prezentācija dod ieskatu galvenajos rezultātos

Prezentācijas plāns

- Migrācijas plūsmu struktūra, intensitāte un tendences
- Darba tirgus un ekonomiskais konteksts vecajās un jaunajās dalībvalstīs: pirms paplašināšanas, 2007.gadā un tagad
- Migrācijas ietekme darba tirgū
- Perspektīvas
- Baltijas migrantu/viesstrādnieku un atpakaļmigrantu sociālekonomiskais un demogrāfiskais profils un tā evolūcija
 - ...
 - Smadzeņu aizplūde vai smadzeņu izputināšana?
 - ...
 - Tautības un pilsonības efekti
 - ...

Ievads

- Robeža starp īslaicīgu un ilgtermiņa migrāciju ir nosacīta
- Šeit runāsim gan par 'migrantiem', gan par 'viesstrādniekiem' (pēc iespējas atšķirot)
- Pārsvārā runāsim par Baltijas darbaspēka migrāciju EEZ robežās
- Pēc iestāšanās ES citu valstu (galvenokārt NVS un ASV) īpatsvars:
 - Latvijas un Igaunijas migrācijas plūsmās ~10%
 - Lietuvas plūsmās ~15%



Soc. apdrošināšanas numuru
piešķiršana Baltijas valstu
(ne)pilsoniem pirms 01.05.2004.
(1000)

	Īrija, 2000-2003	Lielbritānija, Jan2002-Mar2004
Lietuva	8.5	5.9
Latvija	6.8	1.2
Igaunija	2.1	0.4

- Jau dažus gadus pirms iestāšanās ES diezgan daudz baltiešu legāli strādāja Lielbritānijā un Īrijā
- Tomēr migrācijas plūsmas uz citām EEZ valstīm kopumā bija lielākas
- Pēc 01.05.2004. migrācijas plūsmas orientētas lielākoties uz Lielbritāniju un Īriju
- Igaunijas migrācija gan pirms 2004.g., gan sākot ar 2006.g. (kad Somija atvēra savu darba tirgu) orientēta galvenokārt uz Somiju

Pieaugušo migrantu* plūsmas (1)

- *Visi, kam piešķirti sociālās apdrošināšanas numuri – gan pastāvīgie migranti, gan viesstrādnieki
- Baltijas migrantu plūsmas sasniedza maksimumu 2005.g., tad pakāpeniski samazinājās
- Emigrācija no Centrālās Eiropas turpināja pieaugt līdz pat 2007.g.
- Šo atšķirību iemeslus, kā arī pēdējā laika tendences apskatīsim nedaudz vēlāk
- Mobilitātes reitings Lielbritānijas un Īrijas virzienā:
 - Līderpozīcijā ar lielu atrāvienu ir Lietuva
 - Latvija, Polija, Slovākija – arī augsta mobilitāte
 - Igaunija, Ungārija, Čehija – zema mobilitāte

Pieaugušo migrantu* plūsmas (2)

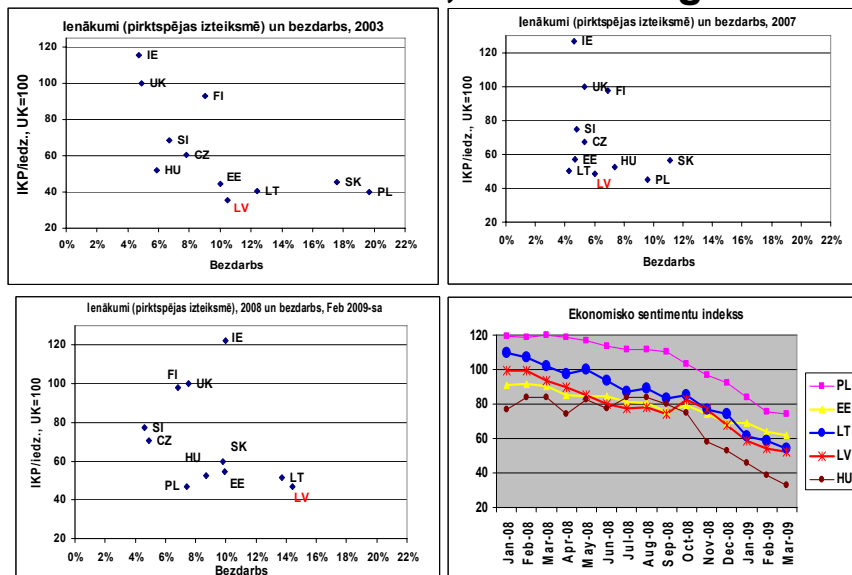
- Pēc Lielbritānijas un Īrijas darba tirgu atvēršanas 2004.g. plūsmas uz citām EEZ valstīm kopumā arī pieauga (bet ne tik krasi)
- Baltijas migrācijas plūsmas ģeogrāfiski vairāk diversificētas nekā plūsmas no Centrāleiropas valstīm
- Mobilitātes reitings kontinentālās Eiropas virzienā:
- Līderpozīcijās (ar lielu atrāvienu) ir Polija ;
- Lietuva, Slovākija, Ungārija, Igaunija – arī augsta mobilitāte
- Latvija, Čehija – zema mobilitāte

Cik daudz baltiešu ir strādājuši ārzemēs 2004.-2008.gg.?

	Pieaugušie migranti un viesstrādnieki		Nosūtītie darbinieki		Migranti un viesstrādnieki		
	1000	1000	1000	1000	% no (2004.g.) darbības vecuma iedzīvotājiem		
	Lielbritānijā un Īrijā (2004-2008)		Citās EEZ valstīs (2004-2007)	EEZ valstīs (2004-2007)	EEZ valstīs (2004-2007)		
	Kopā	Vidēji gadā	Vidēji gadā	Vidēji gadā	Vidēji gadā		
Lietuva	164.1	32.8	11.1	2.7	49.1	2.0	2.1
Latvija	76.0	15.2	3.9	2.2	22.2	1.2	1.4
Igaunija	15.4	3.1	3.8	7.0	14.0	0.8	1.5

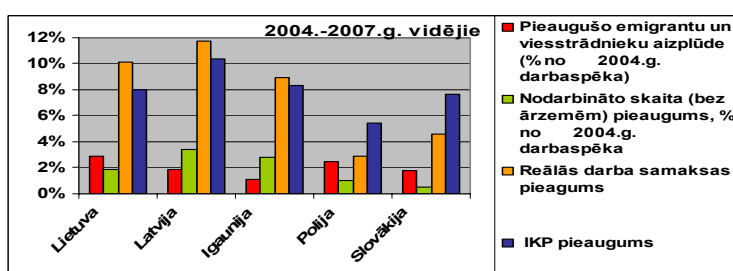
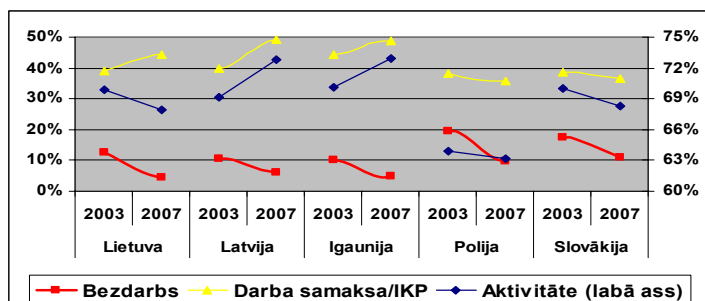
- Bērnu (līdz 15 gadiem) skaits: caurmērā ap 10% (ar laiku pieaug) no migrantu un viesstrādnieku kopskaita
- Nosūtītus darbiniekus nevar uzskatīt par migrantiem, jo tie aizbrauc nevis pēc savas bet pēc darba devēja iniciatīvas

Konteksts: 2003, 2007 un tagad



- Bezdarbs 2009.g. Februārī: sezonāli izlīdzināts (*Eurostat* dati)
- Galvenie faktori, kas nosaka darbaspēka emigrācijas līmeņu:
 - Ienākumi
 - Bezdarbs
 - Citi:
 - Sociālās aizsardzības sistēma
 - Vispārējā dzīves kvalitāte
 -
 - Perspektīvas
 - Iedzīvotāju mobilitāte
 - Diasporas

Migrācija, darba tirgus un izaugsme, 2004-2007



•Bezdarba samazināšanas kanāli:

•(i) migrācija:

- bezdarbnieki brauc prom vai aizvieto aizbraukušos strādniekus;
- ārzemēs nopelnītie līdzekļi daļēji atgriezās mājās → pieaug iekšējais pieprasījums

•(ii) ekonomikas augsme: jauno darba vietu rādītāšana (jaunie eksporta tirgi; ES struktūrfondi; iekšēja pieprasījuma pieaugums)

•Kredītu bums (→ iekšēja pieprasījuma pieaugums)

•Reālās darba samaksas pieaugumu (un arī prasību līmeņa pazemināšanu attiecībā pret jauniem darbiniekiem) ietekmēja tie paši faktori:

•Emigrācija - mazinot darbaspēka piedāvājumu un padarot to elastīgāku

•Ekonomiskā augsme, ES struktūrfondu līdzekļu ieplūde, kredītu bums – caur augošo darbaspēka pieprasījumu

•Baltijas valstīs emigrācijas un darba roku trūkuma ietekmē notika arī 'pīrāga pārdale' par labu darba ņēmējiem:

•Pieauga darba samaksas daļa IKP (dzeltenās līknes augšējā attēlā)

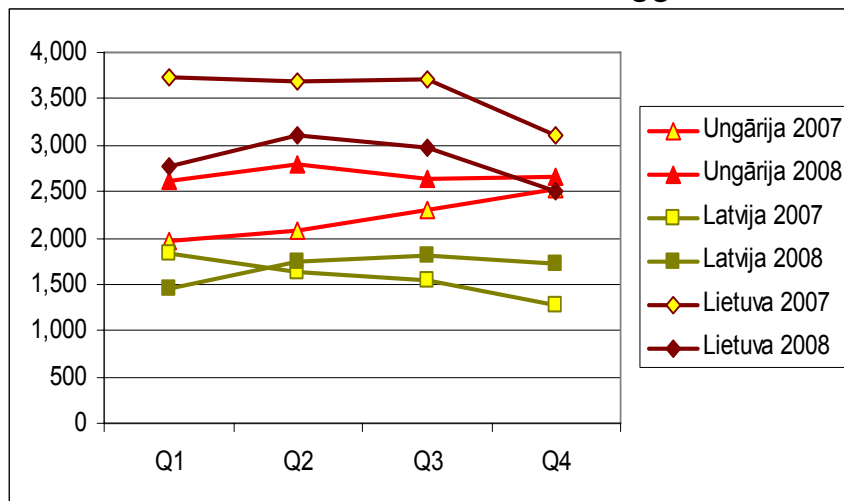
•[zināmā mērā tā bija korekcija; un zināmā mērā – aplokšņu algu legalizācija]

•Valstīs, kur sākotnēji bija augstāks bezdarbs (PL, SK, LT), migrācija uz izaugsme ietekmēja darba tirgu vairāk caur bezdarba mazināšanu;

•Algu pieaugums ir bijis mazāks; 'pīrāga pārdale' ne tik izteikta (Lietuvā) vai vispār nenotika (Polija, Slovākija)

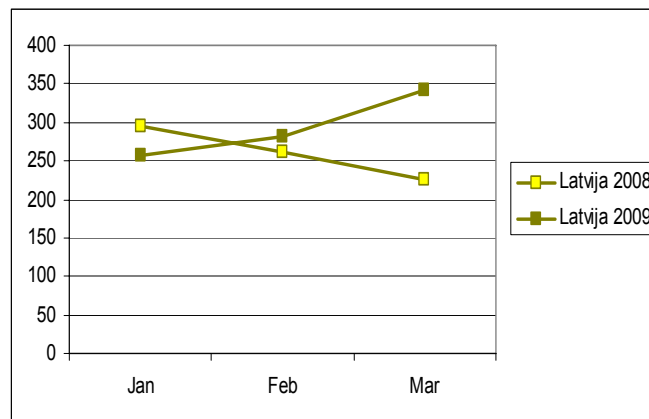
•Attēlā: stāvākas sarkanās līknes → lēzenākas dzeltenas (un otrādi)

Migrācijas tendences krīzes laikā (1):
Lielbritānijā reģistrētie Baltijas un Ungārijas
viesstrādnieki, 2007.-2008.gg.



•Iestājoties krīzei, migrācija no Latvijas un Ungārijas uz Lielbritāniju ir palikusi intensīvāka (pretēji iepriekš novērotai tendencei)

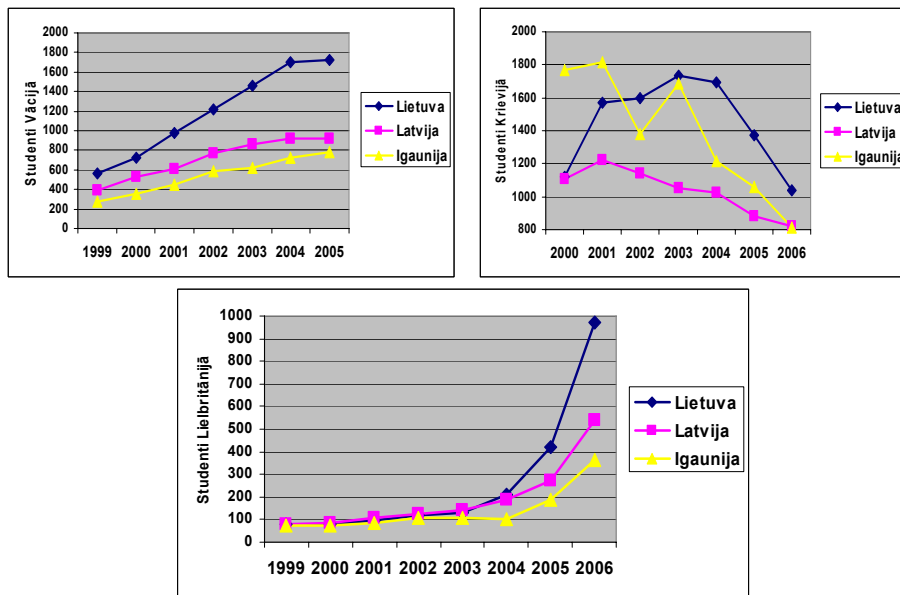
Migrācijas tendences krīzes laikā (2):
Īrijā reģistrētie Latvijas viesstrādnieki,
2008.- 2009.gg. janvāris-marts



Perspektīvas

- Ekonomiskais konteksts dod pamatu sagaidīt jauno migrācijas vilni
- Uz to pašu norāda arī pēdējo mēnešu mediju informācija un EURES konsultantu dati
- Salīdzinot ar pirmo vilni, bezdarbam būs vēl lielāka loma kā migrācijas faktoram
- Psiholoģiskā barjera daudz zemāka; migrācijas 'tehnoloģija' atstrādāta
- Darbu ārzemēs atrast būs grūtāk nekā iepriekš bet vieglāk nekā Baltijā;
- Lielbritānija un Īrija nesēn pastiprināja imigrācijas ierobežojumus attiecībā uz valstīm ārpus EEZ, tādējādi uzlabojot Baltijas migrantu izredzes darba tirgū;
- Baltiešu konkurences priekšrocības: gatavība strādāt garākas stundas, par nedaudz zemāku samaksu un/vai sliktākos apstākļos
- Jaunās migrācijas plūsmas būs orientētas galvenokārt uz Lielbritāniju, Norvēģiju, Somiju, Nīderlandi, Beļģiju, Vāciju (?), Kipru un iespējams, valstīm ārpus EEZ
- ↑ to migrantu īpatsvars, kas ir gatavi pārcelties uz ārzemēm pastāvīgi
- ↑ uz pašnodarbinātību vai savu biznesu orientēto migrantu īpatsvars
- ↑ diasporu sociālās infrastruktūras loma (arī papildus darba iespējas...)
- Tuvāko gadu laikā emigrācija ietekmēs Baltijas valstu darba tirgus galvenokārt mīkstinot bezdarba kāpumu nevis algu kritumu

Baltijas studenti ārzemēs, 1999-2006



- Jaunās iespējas Lielbritānijas darba tirgū pēc 2004.g. → Baltijas studentu plūsmu pārorientācijā no Krievijas uz Lielbritāniju
- Savukārt studentu plūsmas uz Vāciju, kas nav atvērusi savu darba tirgu, nav mainījies
- Kopējais ārzemēs studējošo skaits no katras Baltijas valsts ir bijis diezgan stabils
- ...bet krīzes laikā visticamāk pieaugs

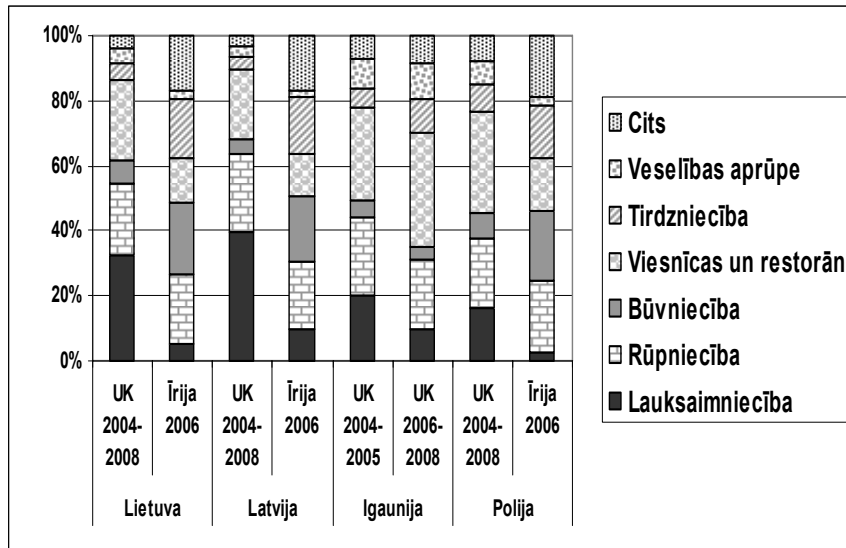
Migrantu un atpakaļmigrantu cilvēkkapitāls

- Viesstrādnieku vidū daudz vairāk bijušo bezdarbnieku, kā arī bijušo studentu, nekā Baltijā strādājošo vidū
- Pēc ES paplašināšanas augstākā izglītība Baltijas migrantu vidū kļūst aizvien mazāk izplatīta
- Pēdējo gadu migrantu vidū augstākā izglītība ir mazāk izplatīta nekā palicēju vidū
- Latvijas un Igaunijas viesstrādnieku vidū pieaug personu bez vidējās izglītības īpatsvars
- Migrantu vidū ir neproporcionāli daudz cilvēku, kas mājas valstī strādāja nekvalificētā darbā (vienkāršās profesijās)
- Visās Baltijas valstīs vienādos pārejos apstākļos augstākā tieksme strādāt ārzemēs ir personām ar vidējo izglītību
- Atpakaļmigranti caurmērā ir labāk izglītoti nekā visi migranti

Viesstrādnieku un atpakaļmigrantu profesijas

- Fiziskā darba darītāju īpatsvars Baltijas viesstrādnieku vidū pieaug
- 2007.g. tas sasniedza 4/5 Lietuvas un Igaunijas gadījumā un 2/3 Latvijas gadījumā
- Latvijas un Igaunijas viesstrādnieku vidū pieaug arī vienkāršo profesiju īpatsvars
- Katrs ceturtais Latvijas viesstrādnieks 2006.-2007.gg strādāja vienkāršās profesijās;
- Lietuvas gadījumā šī proporcija bija 1/3, bet Igaunijas gadījumā tikai 1/7
- Atpakaļmigranti, spriežot pēc viņu profesijām pēc atgriešanās, caurmērā ir augstāk kvalificēti nekā visi migranti (lai gan mazāk kvalificēti nekā palicēji, it īpaši Lietuvā un Igaunijā)

Lielbritānijā* (2004-2008) un Īrijā (2006) strādājošo baltiešu un poļu nodarbinātības jomas**



- *Izslēdzot pagaidu darbinieku aģentūras (35 līdz 40% Baltijas un 44% Polijas viesstrādnieku)
- ** Tautas skaitīšanas dati (aprīlis)
- Latvijas un Lietuvas migrantu sadalījumi ļoti līdzīgi (un praktiski nemainījās laika gaitā);
- Savukārt Igaunijas migrantu Lielbritānijā sadalījums nozarēs ir tuvāks Polijas migrantu sadalījumam; turklāt tas mainījās 2006.g, kad atvērās Somijas darba tirgus

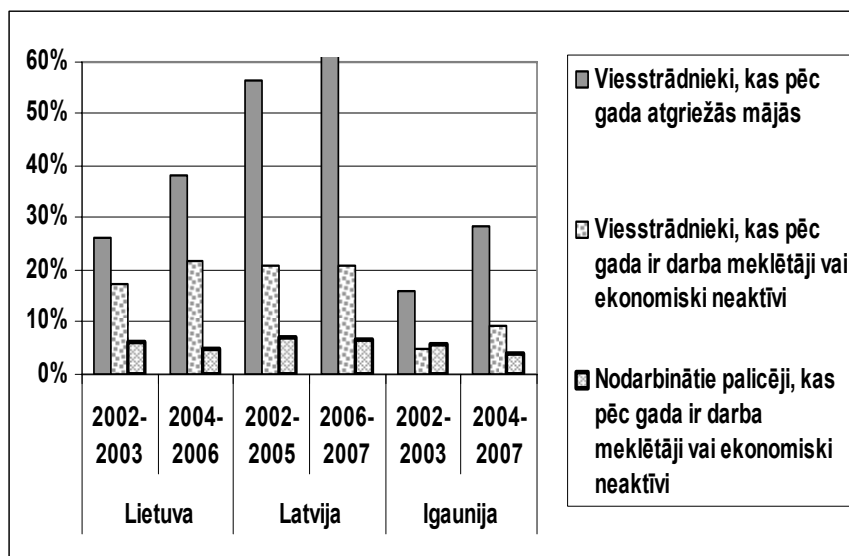
Smadzeņu izputināšana (*brain waste*)

- 2006.-2007.gg. gandrīz puse no Latvijas viesstrādniekiem ar augstāko izglītību strādāja profesijās, kurām viņi bija pārāk izglītoti;
- Igaunijas un Lietuvas augsti izglītoto viesstrādnieku vidū šī proporcija bija vēl lielāka: respektīvi, 60 un 70%
- Atpakaļmigrantu vidū smadzeņu izputināšana (strādājot Baltijā) mazāk izplatīta nekā migrantu vidū, bet Lietuvā un Igaunijā tomēr vairāk nekā palicēju vidū

Darba raksturīpašības ārzemēs un mājās

- Pašnodarbināto īpatsvars: Viesstrādnieku vidū ļoti zems; atpakaļmigrantu vidū – ‘normāls’
- Ļoti daudziem viesstrādniekiem darba līgums ir uz noteikto laiku (2006.-2007.gg.: 2/3 Lietuvas un puse Latvijas viesstrādnieku)
- Gara darba nedēļa (48 un vairāk stundas) visvairāk izplatīta Latvijas viesstrādnieku vidū

Atpakaļmigrācija un aizplūde no nodarbinātības

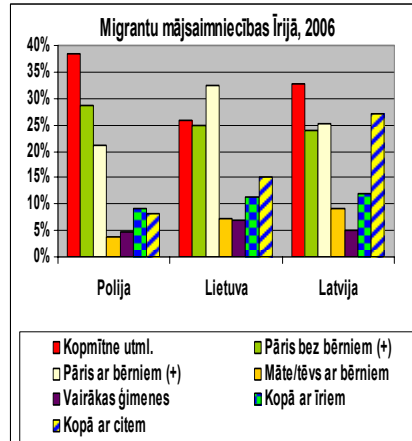
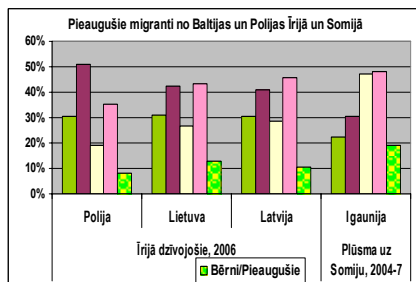
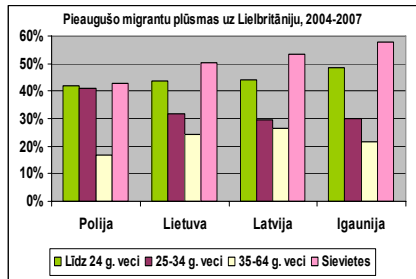


- Viesstrādnieki, kuriem izcelsmes valstī palika ģimenes daļa un kuri vēl uzskatami par šīs ģimenes locekļiem
- Latvijas viesstrādniekiem ir bijusi vislielākā tieksme atgriezties
- Viņi caurmērā arī pavadīja ārzemēs īsāku laiku
- 2007.g. ~ 5% no ekonomiski aktīviem Latvijas iedzīvotājiem bija pēdējo trīs gadu laikā iegūta pieredze darbā ārzemēs
- Relatīvi augsts neaktivitātes līmenis starp atpakaļmigrantiem ir izskaidrojams nevis ar viņu vāju darba tirgus pozīciju, bet ar to, ka viņi varēja atļauties kādu laiku nestrādāt un ilgāk meklēt piemēroto darbu
- 2007.gadā nodarbinātie atpakaļmigranti Latvijā pelnīja vidēji par 15% vairāk nekā savādāk līdzīgie darbinieki bez nesenas darba pieredzes ārzemēs; zemi atalgotu darbinieku vidū šī starpība tomēr bija negatīva, bet augsti atalgotu vidū pārsniedza 40%

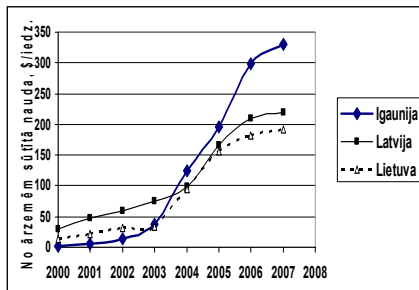
Tautības un pilsonības efekti

- Pēc iestāšanās Eiropas Savienībā minoritāšu un it īpaši nepilsoņu īpatsvars Latvijas viesstrādnieku vidū krasi samazinājies salīdzinot ar iepriekšējiem gadiem
- Igaunijas viesstrādnieku profils līdzīgā veidā izmainījies pēc Somijas darba tirgus atvēršanas 2006.gadā
- Pēdējos gados minoritāšu īpatsvars Latvijas viesstrādnieku un atpakaļmigrantu vidū aptuveni atbilst viņu īpatsvaram iedzīvotāju vidū
- Arī kontrolējot pārējos faktorus, tautībai nav bijusi statistiski nozīmīga ietekme uz Latvijas iedzīvotāju migrācijas varbūtību, bet nepilsoņa statusam – negatīva ietekme
- Visās Baltijas valstīs ārzemēs dzimuši minoritāšu pārstāvji ir mobilāki nekā citi (vienādos pārējos apstākļos)
- Minoritāšu īpatsvars Igaunijas viesstrādnieku vidū kopš 2006.g. zemāks nekā (aktīvo) iedzīvotāju vidū

Migrācijas demogrāfija



Ārzmēs nopelnītā sūtīšana uz mājām



- Pēc (nepilniem) Pasaules Bankas datiem, 2007.g. ārzmēs nopelnīto līdzekļu apjoms, kas tika nosūtīts atpakaļ uz Igauniju, bija \$329 uz katru iedzīvotāju
- Savukārt Latvijā - \$219, Lietuvā - \$192
- 2 līdz 2.5% no Baltijas valstu IKP
- Latvijā: ~\$3000 uz katru cilvēku, kam kāds no ģimenes strādā ārzmēs (tādu 2007.-2008.g. bija ~7%)
- Ja skaita arī nosūtītus darbiniekus, tad no Baltijas valstīm vislielākā iedzīvotāju daļa strādāja ārzmēs no Lietuvas, tad seko Igaunija un (ar nelielu starpību) Latvija
- Kāpēc naudas plūsmas ziņā ir cita aina?
- Lietuvieši vairāk izmanto neformālus kanālus
- Igaunji caurmērā ilgāk strādā ārzmēs; atpakaļmigrācija viņu vidū mazāk izplatīta;
- Iespējams, igauņi vairāk pelna (somu valodas prasme; darba attiecību ilgums)