

**Sorosa Fonds –Latvija
projekta 2001-063-0**

**Daugavpils Universitāte kā Latgales reģiona attīstības centrs –
augstākās izglītības un darba tirgus dialoga veicināšana**

Sanita Vanaga

Aleksejs Šņitņikovs

**Rīga
2002**

Saturs

Ievads	lpp. 3
Izglītības un darba tirgus sfēras attiecību mērīšana	6
Izlasses raksturojums	11
Demogrāfiskais portrets	15
Nodarbinātības statuss	19
Darba vietas raksturojums	22
Darba vietas novērtējums	29
Ienākumi	32
Ekonomiskā atdeve no izglītības DU	36
Ekspertu viedokļi	39
Diskusija ar absolventiem	43
Secinājumi un rekomendācijas	48

Ievads

Projekta mērķis un uzdevumi

Projekta *Daugavpils Universitāte kā Latgales reģiona attīstības centrs - augstākās izglītības un darba tirgus dialoga veicināšana* mērķis bija izpētīt, kā Daugavpils universitātē realizētās akadēmiskās un profesionālās programmas iekļaujas vietējā darba tirgus kontekstā; kā pašreiz notiek universitātes, pašvaldības un vietējo darba devēju sadarbība un piedāvāt risinājumus, kā universitātes darbību padarīt efektīvāku reģionālās ekonomikas mērogā.

Lai īstenotu projekta mērķi tika veikti sekojoši uzdevumi:

- veikts pētījums - DU absolventu aptauja;
- veikta iegūto datu analīze;
- aprēķināti izglītības privātās un sociālās atdeves rādītāji;
- intervijas ar universitātes administrācijas pārstāvjiem, programmu direktoriem un studentiem;
- rezultātu publiskošanas semināra organizēšana DU vadības pārstāvjiem;
- sagatavota projekta atskaite.

Projekta īstenošanas posmi:

Projekta darbība - pirmais posms - sākās 2001. gada oktobrī, kad projekta autori devās komandējumā uz Daugavpils Universitāti, lai iepazītos ar situāciju, iegūtu pētījumam nepieciešamo informāciju un nodibinātu kontaktus ar sadarbības partneriem - DU rektoru, programmu vadītājiem un socioloģijas laboratorijas darbiniekiem. Šajā posmā tika noskaidrotas absolventu koordinātes un kontakttelefoni.

Otrais posms - 2001. gada novembrī un decembrī, kad autori strādāja pie anketas izveidošanas, izlases kopuma noteikšanas un pētījuma metodoloģijas izstrādes, kā arī notika darbs ar teorētisko un informatīvo materiālu.

Trešais posms - 2002. gada februārī un martā tika veiktas telefonintervijas ar DU absolventiem. Aptauju veica DU socioloģiskās laboratorijas darbinieces.

Ceturtajā posmā - 2002. gada aprīlī - notika iegūto datu ievade un apstrāde, kā arī veikti nepieciešamie aprēķini, kas saistīti ar datu masīva sakārtošanu.

Piektajā posmā - 2002. gada maijā - veikta iegūto datu analīze. Šajā posmā projekta autori veica intervijas ar ekspertiem un studentiem.

Sestais posms - 2002. gada jūnijā Daugavpilī publiskā diskusijā - seminārā ar pētījuma materiālu tika iepazīstināti iepriekšminētie DU vadības, programmu direktoru un Latgales Attīstības aģentūras pārstāvji. Šajā noslēguma posmā tika sagatavota gala atskaite.

Pētījuma - aptaujas raksturojums

Pētījuma mērķis bija noskaidrot Daugavpils universitātes absolventu nodarbinātības situāciju. Pētījuma gaitā tika aptaujāti 350 DU akadēmisko (maģistra un bakalaura) un profesionālo programmu absolventi. Ņemot vērā DU akadēmisko un profesionālo programmu beidzēju kopskaitu 2001. gadā, šī izlase ļauj attiecināt iegūtos rezultātus uz visiem DU beidzējiem. Šis ir otrais pētījums, kurā mērķtiecīgi tiek noskaidrota absolventu nodarbinātības situācija. Pirmais pētījums "Latvijas Universitātes beidzēju nodarbinātības situācija" tika veikts 2001.gada ziemā sešu LU akadēmisko programmu absolventu vidū. Pētījumā izstrādātā metodoloģija ļauj identificēt pētāmajā objektā problēmas, iezīmēt tendences un noformulēt hipotēzes.

Šādu mērķa uzstādīšanu mēs pamatojam ar to, ka pašlaik sabiedrībā ir fiksējami daži ekonomikas un augstākās izglītības sistēmas neatbilstības simptomi. Sabiedrībā tiek diskutēts par to, kādiem studiju virzieniem dot priekšroku valsts finansēšanā, bet droša argumentu pamatojuma, kas balstītos uz darba tirgus analīzi, nav. Saikne starp augstskolām un darba devējiem lielākajā daļā gadījumu ir vāja, mācību programmu profesionalizācija (piemērošana profesiju standartiem) notiek lēni. Ir svarīgi zināt, vai augstskolas absolvents atrod darbu, cik ātri viņš to atrod, vai tas darbs atbilst viņa iegūtajai specialitātei un vai viņš ir apmierināts ar esošo darbu. Pētījuma mērķis bija arī noteikt, vai absolventu studijas universitātē var tikt uzskatītas par ekonomiski izdevīgām viņiem pašiem un sabiedrībai kopumā. Uzmanība tika pievērsta arī

atšķirībām pēc minētajām pazīmēm starp dažādu programmu (specialitāšu), kā arī bakalaura un maģistra programmu absolventiem.

Pētījuma objekts bija visi DU pilna laika dienas nodaļas bakalaura un maģistra akadēmisko un profesionālo programmu 2001. gada absolventi.

Pētījumā tika noskaidrots, vai absolvents pašlaik strādā, un ja nestrādā, kādi tam ir iemesli; cik darba vietās viņš strādā un vai viņš ir mainījis darba vietu kopš pabeidza attiecīgo akadēmisko vai profesionālo programmu (bakalaura vai maģistra), cik pavisam darba vietās viņš ir strādājis un cik ilgi strādā pašreizējā darba vietā; vai strādā uz pilnu vai nepilnu slodzi, kāds līguma veids ar darba devēju; vai absolvents strādā valsts vai privātajā sektorā; kādā iestādē un kādā amatā; vai darbs atbilst viņa iegūtajai specialitātei; kā viņš atrada pašreizējo darbu; vai gribētu palikt šajā darba vietā nākamos 12 mēnešus; vai universitātē iegūtās kvalifikācija ir augstāka nekā to prasa darbs; vai darba vietā saredz karjeras iespējas un cik viņš nopelna.

Pētījumā izvirzītās hipotēzes bija sekojošas: 1) *lielai daļai DU absolventu būs problēmas iegūt darbu atbilstoši savai kvalifikācijai, daudzi absolventi būs pārizglītoti;* 2) *ekonomiskā atdeve no izglītības būs zema; būs vērojamas būtiskas atšķirības starp dažādu programmu beidzējiem.*

Pētījuma metodes - telefonaptauja (350 intervijas), ekspertu intervijas un viena fokusgrupu diskusija.

Pētījuma norises laiks - 2002. gada februāris un marts. Telefonaptauju veica četras DU studentes.

Izglītības un darba sfēras attiecību mērīšana

Izglītības un darba tirgus attiecību pētīšanai tika izmantotas divas dažādas pieejas. Vienas pieejas mērķis ir uzzināt, vai absolvents strādā darbā atbilstoši savam kvalifikācijas līmenim. Šādi pētījumi tika veikti ASV un Rietumu Eiropas valstīs un bija saistīti ar tā saucamo pārizglītošanas problēmu (*overqualification*). Ar pārizglītošanos tiek saprasta situācija, kad darbiniekiem ir vairāk izglītības, nekā viņi spēj pielietot viņiem pieejamajā darbā¹. Par normālu tiek uzskatīta situācija, kad darbinieki tiek sagatavoti ar attiecīgajam darbam atbilstošajām prasmēm, attieksmēm, uzvedības veidu.

Viena no iespējām, kā var noteikt, vai cilvēks strādā darbā atbilstoši viņa kvalifikācijai, ir izmantot profesiju klasifikatoru. Latvijā profesiju klasifikators ir normatīvs valsts dokuments, izstrādāts un pieņemts 1998. gadā. Tas ir izstrādāts saskaņā ar starptautisko profesiju klasifikatoru (*International Standard Classification of Occupations (ISCO), ILO, 1988*). Pašreizējais profesiju klasifikatora variants satur vairāk kā 3400 profesiju nosaukumus un aprakstus. Profesijas tajā ir sakārtotas atbilstoši nepieciešamai kvalifikācijai un atbildības līmenim.

Otra pieeja ir cilvēciskā kapitāla teorijas ietvaros izstrādātā pieeja. 60. gadu sākumā ASV ekonomisti izstrādāja cilvēciskā kapitāla (*human capital*) koncepciju, kurā izglītība tiek skatīta no ekonomiskās efektivitātes viedokļa. Cilvēciskā kapitāla koncepcijā naudas līdzekļi, kas tiek tērēti izglītībai, tiek uzskatīti par investīciju, bet labums (*benefits*), kas tiek iegūts no izglītības - par atdevi. Ir divi ar izglītību saistīti maksas veidi: tiešie un netiešie. Pie tiešajiem pieskaitāmas studiju maksa un citi ar mācībām saistītie izdevumi - grāmatas, transports utt. Pie netiešajiem pieskaitāmas maksas, kas ir saistītas ar zemāku ienākumu līmeni studiju laikā. Atdeve no izglītības var būt monetāra - lielākie ienākumi mūža garumā, kā arī nemonetāra - studiju process var būt patīkams, baudāms; var pastāvēt iespēja iegūt interesantāku darbu pēc studiju beigšanas. Bet cilvēciskā kapitāla teorijā tiek skatīti izglītības kvantificējami efekti. Cilvēciskā kapitāla teorētiski izstrādāja atdeves no izglītības kalkulācijas metodi (*rate of return*). Pastāv vairākas metodikas izglītības atdeves koeficienta rēķināšanai. Atšķir privāto izglītības atdeves koeficientu (*private rate of return*) no sociālās izglītības atdeves koeficienta (*social rate of return*). Privātās un sociālās atdeves no

¹ Carnoy M & Levin M.H. *Schooling and Work in the Democratic State*. Stanford University Press, 1985, 162

izglītības koeficienta rēķināšanas metodikas atšķiras ar to, kas tiek iekļauts ‘izmaksās’ un kas - ‘labumā’ (skat. tālāk). Atšķirības starp privāto un sociālo atdevi demonstrē tabula 1.

Tabula 1. Sociālās un privātās izglītības maksas

	Privātās maksas	Sociālās maksas
Tiešās maksas	<p>Studenta vai viņa ģimenes tiešie izdevumi:</p> <ul style="list-style-type: none"> • Studiju maksa; • Transports, mājoklis, uzturs; • Studenta pirktās grāmatas, citu mācību materiāli, utt. 	<p>Visi resursi, kuri ir iesaistīti izglītības procesa nodrošināšanā:</p> <ul style="list-style-type: none"> • Pasniedzēju un citu mācību iestādes darbinieku laiks (mērīts kā algas, prēmijas utt.); • Tekošie izdevumi, tādi kā grāmatas, elektrība, siltums utt.; • Citi tekošie izdevumi, piemēram, transporta kompensācijas, stipendijas utt.; • Kapitāla uzturēšanas izmaksas, piemēram, telpu īre.
Netiešās maksas (opportunity costs)	<p>Pēc nodokļu atvilkšanas iespējamie nesaņemtie ienākumi, t.i. maksa par visiem studenta laika alternatīvām izmantošanas iespējām, piemēram:</p> <ul style="list-style-type: none"> • Nauda, kuru students varēja nopelnīt studiju laikā, • Produkcija, kuru students varēja saražot studiju laikā ģimenes fermā vai uzņēmumā. 	<p>Pirms nodokļu atvilkšanas iespējamie nesaņemtie ienākumi - maksas ir tādas pašas kā netiešās privātās maksas, tikai alga, kuru students varēja nopelnīt studiju laikā šajā gadījumā tiek ņemta pirms nodokļu atvilkšanas.</p>

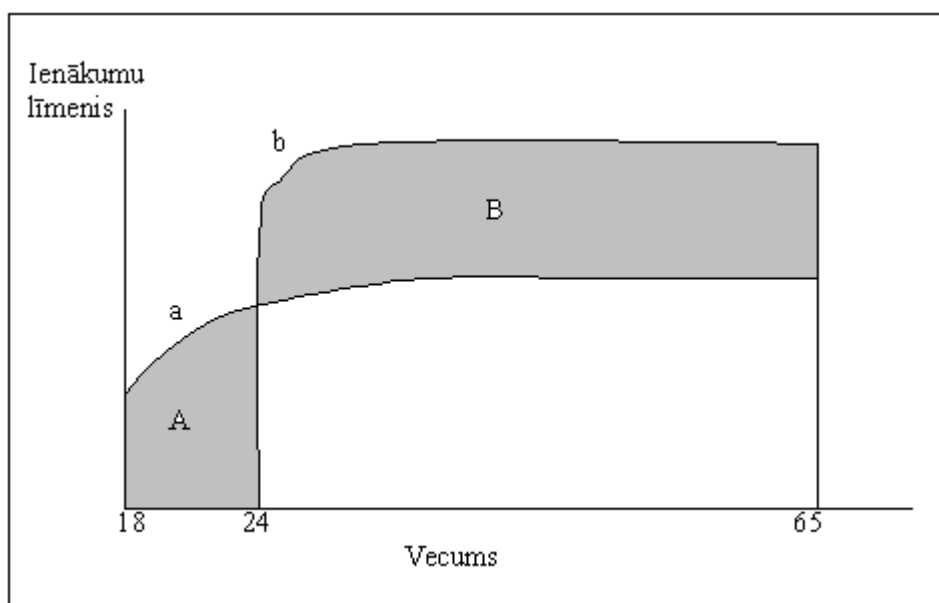
Avots: pēc: Murnane, R. Evaluating Educational Investments. Background paper for the core course "Strategic Choices in Education Reform" of the World Bank Institute. March-April 2001, 10

Cilvēciskā kapitāla teorijas pamattēze ir tāda, ka investīcija cilvēka izglītībā var būt pielīdzināta investīcijai citā kapitāla veidā. Cilvēciskā kapitāla teorētiķi cenšas nodemonstrēt, ka izglītots cilvēks pelna vairāk un ka viņa produktivitāte ir lielāka pateicoties tieši izglītībai, nevis kādām citām īpašībām (piemēram, intelektam, dzimumam u.c.). Atdeves koeficienta metodika ļauj noteikt, vai ieguldījums izglītībā ir bijis efektīvs vai nē.

Grafikā 1. līknes *a* un *b* rāda ienākumu dinamiku vidusskolas un augstskolas absolventiem. Izskatīsim hipotētisko gadījumu. Vidusskolas absolvents sāk strādāt no 18 gadiem. Viņa alga kopš darba uzsākšanas brīža palielinās, bet pēc tam stabilizējas. Augstskolas absolvents sāk strādāt no 24 gadiem. Mācību laikā viņš nestrādāja un nesaņēma algu. Taču viņš sāk no algas, kura pārsniedz algu, ko saņem 24 gadu vecumā vidusskolas absolvents. Abi aiziet pensijā 65 gadu vecumā. Aizkrāsotā figūra A parāda naudas summu, ko augstskolas absolvents nesaņem, mācoties augstskola un ko viņš varēja saņemt, ja uzsāktu strādāt uzreiz pēc vidusskolas beigšanas (*opportunity cost*). Figūra B parāda naudas summu, kuru nopelna augstskolas beidzējs

un kuru nenopelna vidusskolas absolvents. Augstskolas izglītība cilvēciskā kapitāla teorijā ir kapitāls tādā ziņā, ka B pārsniedz A tieši tāpēc, ka augstskolas beidzējam ir priekšrocības salīdzinājumā ar vidusskolas beidzējam tieši tāpēc, ka augstākā izglītība ir izdevīga investīcija, kura nes peļņu. Tādā ziņā izglītība var tikt salīdzināta ar jebkāda veida kapitāla iegūšanu, piemēram, datortehnikas pirkšanu. Protams, līdzīgs domu gājiens varētu būt pielietots salīdzinot formālās izglītības trūkumu ar pamatizglītību vai pamatizglītību ar vidējo izglītību.

Grafiks 1. Ienākumu dinamika indivīdiem ar vidējo un augstāko izglītību



Avots: pēc Bosworth, D., Dawkins, P., Stromback, T. The Economics of the Labour Market. Longman. London, 1996, 224

Iepriekšējais domu gājiens ir ļoti vienkāršots un reāli rēķinot atdeves koeficientu tiek ņemti vērā vairāki faktori. Piemēram, augstākā izglītība var būt par maksu; studiju laikā studenti var piestrādāt (tādējādi mazinot netiešas izmaksas); tik liela laika periodā no darba dzīves sākuma līdz aiziešanai pensijā nauda mazina savu vērtību, notiek inflācija. Formula 1 ir nevienādība, kurā tiek salīdzinātas uz grafika 2 rādītas figūras ABCD un CEFG. Šajā formulā $W(T)$ ir alga, ko saņem a izglītības līmeņa ieguvējs; $W(M)$ – alga, ko saņem a-1 izglītības līmeņa ieguvējs; $W(0)$ – alga studiju laikā; K – ar izglītību saistītie tiešie izdevumi; $t(0) - t(1)$ – mācību laiks; $t(1) - t(2)$ – laiks, uz kuru tiek rēķināta atdeve no izglītības; i – inflācijas indekss. *Saskaņā ar cilvēciskā kapitāla teoriju, ir izdevīgi ieguldīt izglītībā, ja kreisā nevienādības puse ir*

lielāka par labo. Saskaņā ar ekonomisko teoriju, *indivīds ieguldīs izglītībā*, ja kreisā puse būs lielāka par labo, bet jā tās ir vienādas, indivīds būs vienaldzīgs pret izvēli.

Formula 1.

$$\sum_{t=\tau_1}^{\tau_2} \frac{[W(T) - W(M)]_t}{(1+i)^t} > \sum_{t=\tau_0}^{\tau_1} \frac{[W(M) - W(0)]_t}{(1+i)^t} + \sum_{t=\tau_0}^{\tau_1} \frac{K_t}{(1+i)^t}$$

Līdzīgs domu gājiens var tikt attiecināts uz sociālo atdevi no izglītības. Sociālā atdeve var tikt rēķināta izmantojot šādu nevienādību:

Formula 2.

$$\sum_{t=\tau_1}^{\tau_2} \frac{W'(T)_t - W'(M)_t}{(1+i)^t} > \sum_{t=\tau_0}^{\tau_1} \frac{K'_t}{(1+i)^t}$$

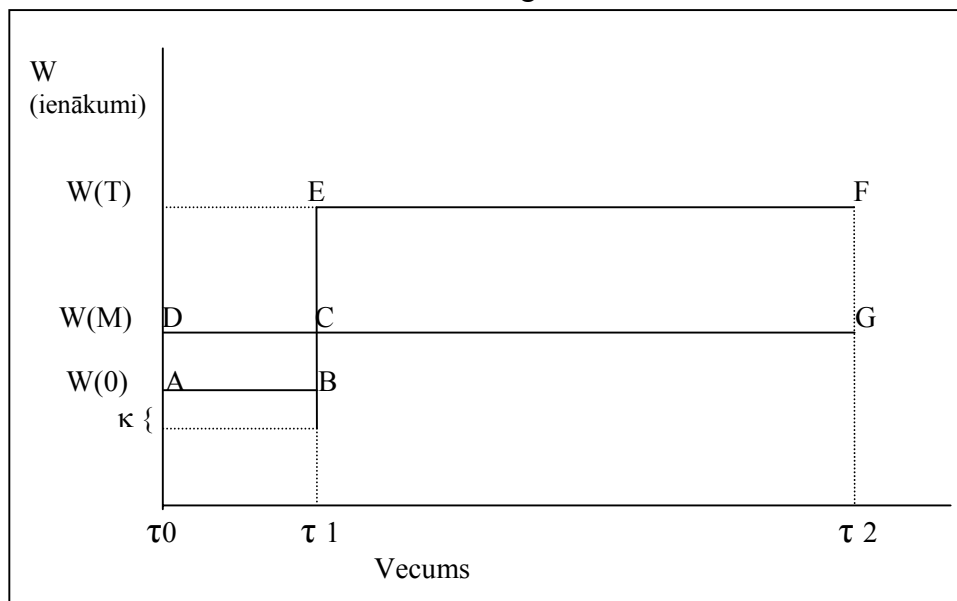
kur $W'(T)$ ir bruto alga pēc mācīšanās, $W'(M)$ ir bruto alga bez mācīšanās un K' ir kopējās izmaksas (tiešas un netiešas), kuras uzņemas sabiedrība, lai nodrošinātu mācību procesu. Ja nevienādība saglabā savu zīmi (*kreisā puse ir lielāka par labo*), investīcija ir izdevīga no sabiedrības viedokļa. Ja *kreisā puse ir mazāka par labo*, investīcija izglītībā nav izdevīga sabiedrībai. Ja nevienādība pārvēršas par vienādību, investīcija ir sociāli optimālā līmenī. (skat. Bosworth, D., Dawkins, P., Stromback, T. 1996, 244)

Formula 1 strikti runājot nav atdeves koeficienta rēķināšanas formula. Atdeves koeficientu var izrēķināt, ja formula 1 tiks rēķināta kā vienādojums, kurā būs jāatrod nezināmais r , kurš formulā atradīsies i koeficienta vietā. Tad atrasto r koeficientu salīdzina ar inflācijas indeksu. Ja tas izrādīsies lielāks par inflācijas indeksu, ieguldījums izglītībā tiks atzīts par izdevīgu, ja mazāks - ieguldījums nebūs izdevīgs, bet ja koeficients r ir vienāds ar i , indivīds būs vienaldzīgs pret investīciju izglītībā (skat. Bosworth, D., Dawkins, P., Stromback, T. 1996, 225). (skat. Formula 3).

Formula 3.

$$\sum_{t=\tau_1}^{\tau_2} \frac{[W(T) - W(M)]_t}{(1+r)^t} = \sum_{t=\tau_0}^{\tau_1} \frac{[W(M) - W(0)]_t}{(1+r)^t} + \sum_{t=\tau_0}^{\tau_1} \frac{K_t}{(1+r)^t}$$

Grafiks 2. Atdeves koeficienta formulas grafiskais attēls



Avots: pēc Bosworth, D., Dawkins, P., Stromback, T. The Economics of the Labour Market. Longman. London, 1996, 224

Grafiks 2 ir formulas 1 grafiskais attēls. Grafikā 2 nogrieznis DG attēlo indivīda ienākumu līmeni bez noteiktā izglītības līmeņa darba mūža garumā (no $\tau(0)$ līdz $\tau(2)$). Nogrieznis EF attēlo indivīda ienākumu līmeni ar noteiktu izglītības līmeni darba mūža garumā (no $\tau(1)$ līdz $\tau(2)$). Grafiks parāda, ka indivīds visu studiju laiku strādāja. Nogrieznis AB - ienākumu līmeni studiju laikā (no $\tau(0)$ līdz $\tau(1)$). Ar burtu κ ir apzīmēti līdzekļi, kurus indivīds ir tērējis uz izglītību studiju laikā. Bet figūra CGFE apzīmē "labumu" naudas izteiksmē no mācīšanās laikā iegūta cilvēciskā kapitāla. Tomēr šis grafiks ataino situāciju, kura ir būtiski vienkāršota salīdzinājumā ar reālajiem indivīdu dzīves gadījumiem. Grafiks parāda, ka visas algas pārskatāmajā periodā paliek nemainīgas. Realitātē tās, protams, aug dzīves gaitā, īpaši augstskolu beidzējiem, lai arī skolotājiem algas ir diezgan stabilas. Pētījumā nāksies pieturēties pie šādas vienkāršotas metodoloģijas, jo respondenti tika aptaujāti tikai 7 mēnešus pēc mācību pabeigšanas.

Izlasses raksturojums

Izlasē tika iekļauti visu DU fakultāšu programmu 2000/2001. mācību gada bakalauratūras un maģistratūras pilna laika dienas nodaļas absolventi. Bakalauratūras un maģistratūras absolventu koordinātes tika meklētas izmantojot DU personāla daļas rīcībā esošās ziņas par bijušo (2000/2001. māc.gada) absolventu adresēm un telefoniem. Informācija tika iegūta no ziņām, ko studijas uzsākot bija norādījuši paši studenti, t.i studenta personas kartiņām. Šādā veidā izdevās atrast visu reāli DU absolvējušo bakalauru un maģistru koordinātes. Tomēr jāatzīmē, ka zināmas grūtības sagādāja bakalauru aptaujāšana, jo lielākā daļa uzrādīto adrešu un telefonu bija vecāku koordinātes, taču četru studiju gadu laikā tās bija mainījušas. Maģistri šajā ziņā bija vieglāk uzmeklējami, jo viņu norādītās koordinātas bija uzrādītas pirms diviem gadiem. Aptaujāti netika tie absolventi, kurus nevarēja sazvanīt. Kopumā jāatzīmē universitātes darbinieku atsaucību, kā arī absolventu atsaucību, kuri piekrita atbildēt uz intervētāja jautājumiem darba laikā vai ārpus tā.

2001. gadā Daugavpils universitāti absolvēja 444 studenti. Pētījumā tika aptaujāti 350 studenti, kas ir 79% no visa pētījuma ģenerālā kopuma. Ģenerālo kopumu maģistratūras absolventiem veido 119 bijušo studentu, no kuriem aptaujāti 112, kas ir 94% no visa maģistratūras absolventu ģenerālā kopuma. Ģenerālo kopumu bakalauratūras absolventiem veido 325 studentu, no kuriem aptaujāti 238, kas ir 73% no visa bakalauratūras absolventu ģenerālā kopuma.

DU organizē studijas pēc bakalaura, maģistra, profesionālajām programmām un studijas doktorantūrā. DU bakalaura un profesionālās studijas tiek organizētas divos posmos un pēc studenta izvēles, spējām un iespējām var noslēgties ar kvalifikācijas un (vai) bakalaura akadēmiskā grāda piešķiršanu. Studijas bakalaura un profesionālajās programmās organizē paralēli un to ilgums ir 4 vai 5 gadi. Maģistra studijas ilgst 2 gadus.

DU tiek piedāvāti trīs augstākās izglītības pirmā posma programmu veidi: **bakalaura programmas**: dabaszinātņu bakalaura (matemātikā, fizikā, bioloģijā, datorzinātnēs, vides zinātnē), sociālo zinātņu bakalaura (ekonomikā, psiholoģijā), izglītības zinātņu bakalaura (pedagoģijā), humanitāro zinātņu bakalaura (filoloģijā, vēsturē); **skolotāju profesionālās programmas** (piemēram, latviešu valoda un

literatūra, Latvijas kultūras vēsture, mājturība, matemātika, informātika, ķīmija u.c.); **citas profesionālās programmas** (tulks, izglītības psihologs, programmētājs u.c.).

Otrajā vai trešajā mācību gadā students izvēlas savu studiju tālāko ceļu. Students var izvēlēties iegūt bakalaura grādu kādā no studiju virzieniem. Ja students izvēlas iegūt augstāko profesionālo izglītību, tad attiecīgi studē divus vai vienu gadu un iegūst pirmskolas, sākumskolas vai pamatskolas skolotāja kvalifikāciju vai kādu citu programmā paredzēto profesionālo kvalifikāciju. Ja students izvēlas iegūt bakalaura grādu un augstāko profesionālo izglītību (ko dažkārt sauc par integrēto bakalaura programmu), tad divus gadus studē pēc bakalaura programmas, iegūstot bakalaura grādu kādā no zinātnēm un vidusskolas skolotāja kvalifikāciju. Nedaudz savādāka situācija ir psiholoģijas un ekonomikas studiju programmās. Minētajās programmās studijas tiek organizētas 4 gadu laikā un noslēdzas ar izglītības psihologa vai ekonomista kvalifikācijas un attiecīgi psiholoģijas vai ekonomikas bakalaura grāda iegūšanu.

Tātad, augstākās izglītības pirmā posma studijas DU var noslēgties ar: 1) bakalaura grāda iegūšanu; 2) bakalaura un profesionālās kvalifikācijas iegūšanu; 3) profesionālās kvalifikācijas iegūšanu. Bakalaura un profesionālo programmu beidzēju aptaujā mēs sastapāmies ar visiem trim variantiem. Situāciju sarežģī tas, ka beidzēji var iegūt vairākas profesionālās kvalifikācijas, piemēram, informātikas, fizikas un angļu valodas skolotāja kvalifikācijas - tās visas tiek ierakstītas beidzēja diplomā. Turklāt, beidzējam var būt bakalaura grāds un vairākas profesionālās kvalifikācijas, piemēram, humanitāro zinātņu bakalaurs angļu filoloģijā plus vēl angļu un franču valodu tulks un skolotājs. Tabulā 1 demonstrēts diploma tipu sastāvs bakalaura un profesionālās studiju programmu beidzēju mūsu izlasē.

Tabula 1. Diplomu tipi bakalaura un profesionālo studiju absolventu izlasē.

Specialitāte	Absolūtos skaitļos	%
Ekonomists, ekonomikas bakalaurs	27	11,3
Izglītības psihologs, bakalaurs psiholoģijā	25	10,5
Izglītības psihologs, skolotājs	2	0,8
Bioloģijas bakalaurs	8	3,4
Bioloģijas un citu priekšmetu skolotājs	18	7,6
Matemātikas bakalaurs	1	0,4
Matemātikas un informātikas skolotājs	6	2,5
Matemātikas bakalaurs, skolotājs	2	0,8
Fizikas bakalaurs	1	0,4
Fizikas bakalaurs, skolotājs	1	0,4
Mājturības un citu priekšmetu skolotājs	2	0,8
Bakalaurs pedagoģijā, sākumskolas skolotājs	33	13,9

Bakalaurs pedagoģijā, mājturības skolotājs	1	0,4
Bakalaurs pedagoģijā, sporta pedagogs	21	8,8
Bakalaurs pedagoģijā, vizuālās mākslas skolotājs	8	3,4
Bakalaurs pedagoģijā, mūzikas skolotājs	12	5,0
Bakalaurs angļu filoloģijā	1	0,4
Bakalaurs angļu filoloģijā, skolotājs	25	10,5
Bakalaurs vācu filoloģijā, skolotājs	8	3,4
Bakalaurs latviešu valodā	3	1,3
Bakalaurs latviešu valodā, skolotājs	7	2,9
Bakalaurs vēsturē, skolotājs	16	6,7
Bakalaurs krievu filoloģijā	1	0,4
Bakalaurs krievu filoloģijā, skolotājs	7	2,9
Informātikas un citu priekšmetu skolotājs	2	0,8
Kopā	238	100

Kā redzams tabulā, izlasē ir liela diplomu veidu daudzveidība. Lielākai daļai absolventu ir bakalaura grāds un profesionālā kvalifikācija. Parasti tā ir skolotāja kvalifikācija. Dažos gadījumos (filoloģijas bakalauriem) - skolotāja un tulka kvalifikācija. Daudzos gadījumos absolventiem ir vairāku mācību priekšmetu skolotāja kvalifikācijas. Tikai 28 cilvēkiem jeb 12% visu aptaujāto absolventu ir tikai profesionālās izglītības diploms - skolotāja diploms. 15 cilvēkiem jeb 6% aptaujāto absolventu ir tikai bakalaura diploms. Bakalaura diploms, kā norādīts DU studiju nolikumā, dod tiesības turpināt studijas maģistratūrā. Profesionālās (skolotāja) kvalifikācijas diploms dod tiesības uzsākt darbu skolotāja amatā. Bakalaura akadēmiskais grāds un skolotāja kvalifikācija dod tiesības turpināt studijas maģistratūrā un uzsākt darbu skolotāja amatā². Reāli lai iestātos DU maģistratūrā ir nepieciešams bakalaura grāds vai diploms par augstāko (profesionālo) izglītību.

Lai izsekotu tendencēm absolventu nodarbinātībā, ir nepieciešams samazināt kategoriju skaitu. Tā kā diplomu sistēma ir diezgan sarežģīta un pastāv trīs dažādi diploma tipi, diplomu klasifikācijas vienkāršošana, pamatojoties uz kādu vienu formālu principu, nebūs pilnīgi korekta. Tomēr, vienkāršojot specialitāšu sarakstu, par pamatu tika ņemtas bakalaura studiju programmas. Piemēram, bioloģijas bakalaura kategorija tiks apvienota ar bioloģijas priekšmeta skolotāja kategoriju un veidos 'biologa' kategoriju. Matemātikas bakalaura kategorija tiks apvienota ar matemātikas pasniedzēja kategoriju kā arī fizikas bakalaura un fizikas skolotāja kategoriju un veidos 'matemātikas un fizikas' kategoriju utt. Mājturības un informātikas skolotāja kategorija tiks apvienota ar pedagoģu kategoriju un veidos 'pedagoģijas' kategoriju.

² Daugavpils Pedagoģiskā universitāte. Studiju nolikums. DPU izdevniecība "Saule", Daugavpils, 1999

Tabula 2. Aptaujātie bakalauratūras absolventi.

Specialitāte	Absolūtos skaitļos	%
Ekonomika	27	11
Bioloģija	26	11
Matemātika un fizika	13	5
Pedagoģija	77	32
Psiholoģija	27	11
Filoloģija	52	22
Vēsture	16	7
Kopā	238	100

Gadījums ar maģistratūras absolventiem šajā ziņā ir vienkāršāks. Absolventiem ir viena tipa maģistra diploms, kurā norādīta atbilstošā maģistra programma, kurā absolvents ir studējis.

Tabula 3. Aptaujātie maģistratūras absolventi.

Specialitāte	Absolūtos skaitļos	%
Ekonomika	23	21
Matemātikas metodika	23	21
Izglītības darba vadība	19	17
Pedagoģijas teorija un vēsture	16	14
Dabas zinātne, bioloģija	10	9
Vides izglītība	8	7
Filoloģija	8	7
Kultūra	5	4
Kopā	112	100

Absolventu demogrāfiskais raksturojums

Lielāko daļu abās izlasēs veido sievietes. Pētījumā tika aptaujātas 202 sievietes un 36 vīrieši no bakalauru programmām, un 88 sievietes un 24 vīrieši no maģistratūras programmām. Procentuālo respondentu sadalījumu pēc dzimuma var redzēt tabulā.

Tabula 4. Izlases sastāvs pēc dzimuma.

	Bakalauri		Maģistri	
	%	Absolūtos skaitļos	%	Absolūtos skaitļos
Vīrietis	15	202	21	88
Sieviete	85	36	79	24
Kopā	100	238	100	112

Analizējot absolventu sadalījumu pēc dzimuma un specialitātes bakalauru izlasē, jāsecina, ka sievietes skaita ziņā dominē visās jomās, izņemot sporta pedagoga specialitāti, kur vīriešu bija uz pusi vairāk nekā sieviešu. Bez minētās specialitātes vīriešu vidū populāras ir ekonomista, izglītības psihologa un dabas zinātņu specialitātes.

Tabula 5. Bakalauru sadalījums pēc dzimuma un specialitātes (rindu %).

Specialitāte	Vīrietis	Sieviete
Ekonomika	19	81
Bioloģija	12	88
Matemātika un fizika	23	77
Pedagoģija	21	79
Psiholoģija	15	85
Filoloģija	4	96
Vēsture	19	81

Maģistru vidū vīrieši bija pārstāvēti visās specialitātēs, izņemot filoloģiju. Visbiežāk maģistratūrā vīrieši studējuši ekonomiku, matemātikas metodiku un izglītības darba vadību.

Tabula 6. Maģistru sadalījums pēc dzimuma un specialitātes (absolūtie skaitļi).

Specialitāte	Vīrieši	Sievietes
Ekonomika	9	14
Izglītības darba vadība	5	14
Vides izglītība	1	7
Matemātikas metodika	5	18
Pedagoģijas teorija un vēsture	1	15
Dabas zinātne, bioloģija	1	9
Filoloģija	-	8
Kultūra	2	3

Aptaujāto maģistratūras absolventu vidū latviešu tautības respondentu bija vairāk nekā aptaujāto bakalauru vidū. Bakalauru vidū vairāk bija to, kuri atbildēja, ka viņi ir citu tautību pārstāvji - poļu, baltkrievu, ukraiņu, lietuviešu. Savukārt maģistru vidū citu tautību pārstāvji bija 4% poļu un 4% baltkrievu.

Tabula 7. Tautība.

	Bakalauri		Maģistri	
	%	Absolūtos skaitļos	%	Absolūtos skaitļos
Latvietis	46	109	50	56
Krievs	37	89	42	46
Cits	17	40	8	10
Kopā	100	238	100	112

Bakalauri visbiežāk bija vecumā no 22 gadiem līdz 24 gadiem. Moda ir 23 gadi. Savukārt maģistru vidū visbiežāk respondenti bija vecumā no 25 līdz 30 gadiem. Kopumā aptaujātie maģistri bija vecumā no 24 līdz 58 gadiem.

Tabula 8. Aptaujāto bakalauru vecums gados.

Gadi	Absolūtos skaitļos	%
22	70	29
23	88	37
24	42	18
25	24	10
26	5	2
27	3	1
28	4	2
31	1	0
Kopā	238	100

Var apgalvot, ka lielākā daļa no maģistratūras beidzējiem iestājās maģistratūrā ne uzreiz pēc bakalaura studijām. Viņi iestājās maģistratūrā ar lielu darba pieredzi un lielākā daļa (80%, ja pieņem, ka viņi mācījās maģistratūrā, neņemot akadēmisko atvaļinājumu) saglabāja tās darba vietas, kurās viņi strādāja arī pirms iestāšanās maģistratūrā. Lielākā daļa no maģistratūras beidzējiem studiju laikā strādāja uz pilnu slodzi. Ņemot vērā to, ka gandrīz puse aptaujāto maģistru dzīvo un strādā ārpus Daugavpils un Daugavpils rajona, rodas jautājums par dienas nodaļas maģistratūras studiju kvalitāti. Kaut tikai minētie apstākļi liek domāt, ka studijas DU maģistratūrā drīzāk atgādina kvalifikācijas celšanas kursus, nevis studijas zinātniska grāda iegūšanai.

Tabula 9. Aptaujāto maģistru vecums gados.

Gadi	Absolūtos skaitļos	%
24-25	25	22
26-30	26	23
31-36	20	18
37-42	16	14
43-48	10	9
49-54	13	12
55 un vairāk	2	2
Kopā	112	100

Pētījuma rezultāti apstiprināja, ka DU ir nozīmīgs augstākās izglītības centrs Latgales reģiona iedzīvotājiem. Lielākā daļa gan bakalauratūras, gan maģistratūras absolventu pirms studiju uzsākšanas dzīvojuši tieši Latgales reģionā.

Tabula 10. Vai pirms mācību uzsākšanas dzīvoja Latgales reģionā (%)

	Bakalauri	Maģistri
Jā	89	79
Nē	11	21

Tādu, kas aptaujas brīdī nedzīvoja Latgales reģionā bija nedaudz - 25 bakalauri un 24 maģistri dzīvoja citur. Turklāt lielākā daļa no viņiem dzīvoja kaimiņreģionā - Vidzemē. 11. tabulā var redzēt, kuros reģionos dzīvo tie absolventi, kuri nedzīvoja Latgalē.

Tabula 11. Kurā reģionā dzīvo patlaban (absolūtos skaitļos)

	Bakalauri	Maģistri
Zemgale	6	3
Kurzeme	2	2
Vidzeme	12	13
Rīga	3	6
Krievija	1	-
Kopā	25	24

Tiem absolventiem, kuri aptaujas brīdī dzīvoja Latgalē tika uzdots jautājums, vai viņi arī turpmāk gribētu savas dzīves un darba gaitas saistīt ar Latgali. Maģistri ievērojami biežāk nekā bakalauri izteica vēlmi palikt šajā reģionā. Katrā ziņā tikai 1% maģistru atbildēja, ka nevēlētos palikt Latgalē, savukārt bakalauru vidū tādi bija 20%. Šāda situācija ir skaidrojama ar faktu, ka lielākā daļa maģistru jau atraduši sevi profesionālajā jomā, kā arī nokārtojuši savu personīgo dzīvi, līdz ar to vēlme mainīt dzīves un darba vietu ir izteikti mazāka, nekā bakalauriem.

Tabula 12. Vai gribētu dzīvot un strādāt Latgalē arī turpmāk (%).

	Bakalauri	Maģistri
Jā	65	88
Nē	20	1
Grūti pateikt	15	11
Total	100	100

Absolventu nodarbinātības statuss

Lai izdarītu adekvātus secinājumus par bakalaura programmas absolventu nodarbinātības situāciju, ir jāņem vērā fakts, ka daži bakalaura programmas beidzēji turpina mācīties maģistratūrā. Tādējādi attiecībā uz nodarbinātību viņi nav vienādās pozīcijās ar tiem, kuri pēc bakalaura studijām neturpina mācīties, galvenokārt tāpēc, ka mācības prasa laiku. No 238 aptaujātajiem bakalauriem 70 respondentu jeb 30% turpina studijas. Lielākā daļa no viņiem - 80% - turpina mācības DU. Lielākā daļa no tiem, kas turpina mācīties pēc bakalaura vai profesionālo studiju beigšanas, arī strādā - 59 cilvēki. No 11 cilvēkiem, kas nestrādā, bet turpina mācīties, tikai 3 uz jautājumu "Kāds ir galvenais iemesls, kāpēc jūs nestrādājat?" atbildēja, ka nevar apvienot studijas ar darbu. Pārējiem ir citi iemesli, to vidū - ka nevar atrast darbu, vai ir aizņemti ar bērna kopšanu. Tiešām, maģistratūras studiju laikā gandrīz visi DU studenti strādā, turklāt uz pilnu slodzi. Analizējot bakalaura un profesionālo programmu beidzēju nodarbinātības situāciju, tā beidzēju grupa, kura turpina mācīties maģistratūrā, dažkārt tiks analizēta atsevišķi.

Pusgadu pēc studiju beigšanas no bakalauriem strādāja 77%, bet no maģistriem 93%. No aptaujāto bakalauru vidus nestrādāja 55 cilvēki, no maģistriem - 8 cilvēki.

Tabula 13. Vai jūs pašlaik strādājat? (%)

	Jā	Nē
Bakalauri	77	23
Maģistri	93	7

Kādi ir galvenie iemesli, kāpēc beidzēji nestrādā? Bakalaura un profesionālo programmu beidzēju vidū visizplatītākais ir iemesls, ka beidzējas ir aizņemtas ar bērna kopšanu. 16 respondenti atbildēja, ka meklē darbu, bet nevar atrast. 16 respondenti sastāda 7 % no kopēja bakalaura un profesionālo programmu beidzēju skaita. Šis skaitlis ir mazāks, nekā vidējais darba meklētāju īpatsvars darbspējīgo cilvēku vidū Latgalē un Daugavpils rajonā, bet ir tuvs vidējam bezdarba līmenim Latvijā. Tikai 3 no tiem, kas meklē darbu un nevar atrast, turpina studijas. Šo 16 respondentu vidū ir dažādu kvalifikāciju (specialitāšu) ieguvēji: ekonomikas bakalaurs, fizikas bakalaurs, sākumskolas skolotājs, izglītības psihologs, divi sporta pedagogi, divi vizuālās mākslas pedagogi, 3 bioloģijas skolotāji u.c. Beidzēji tika aptaujāti 7-8 mēnešus pēc studiju beigšanas un tas ir pietiekams laiks, lai atrastu

darbu. Tomēr diez vai uz tā pamata var runāt par tendenci. Šajā gadījumā būtu nepieciešami dati par citu augstskolu bakalaura beidzējiem, kuri, pat ja eksistē, nav plaši pieejami. Tik dažāds specialitāšu sastāvs šo 16 beidzēju vidū arī neļauj secināt par tendencēm - kuras specialitātes ir visnepieprasītākās darba tirgū. Tas, ka beidzēji šajā gadījumā nevarēja atrast darbu, droši vien var tikt izskaidrots "mikro" līmenī - ar beidzēju individuālajām spējām un iespējām. Kas attiecas uz to, ka darbu neatradušo vidū ir vairāki skolotāji, ir zināmi gadījumi, kad beidzēji "nepaspēj" pieteikties skolā, kas ir jādara dažus mēnešus pirms mācību gada sākuma, vasarā.

Tabula 14. Kāds ir galvenais iemesls, kāpēc jūs nestrādājat?

Bakalauri un prof. studiju programmu beidzēji.

	Absolūtos skaitļos
Nevaru apvienot studijas ar darbu	3
Meklēju darbu, bet nevaru atrast	16
Nodarbojos ar mājsaimniecību	6
Bērna kopšana	20
Neapmierina zema alga	1
Plānoju aizbraukt	4
Strādāju ārzemēs	3
Atlaida no darba	1
Problēmas ar veselību	1
Kopā	55

No astoņiem maģistriem, kas nestrādāja, tikai vienā gadījumā respondents atbildēja, ka meklēja, bet nevarēja atrast darbu. Tas ir matemātiskās metodikas programmas absolvents.

Tabula 15. Kāds ir galvenais iemesls, kāpēc jūs nestrādājat?

Maģistri.

	Absolūtos skaitļos
Meklēju darbu, bet nevaru atrast	1
Nodarbojos ar mājsaimniecību	6
Mācos	1
Kopā	8

Rietumu valstīs ir zināms fakts, ka noteiktu mācību programmu absolventi nevar atrast darbu, neskatoties uz to, ka nacionālajā ekonomikā ir vērojama izaugsme, kas nozīmē, ka pastāv pieprasījums pēc augsti kvalificētiem kadriem vai katrā ziņā pastāv brīvas darba vietas. Piemēram, Dānijā, šādas programmas ir dāņu filoloģija un arhitektūra. Viens no situācijas izskaidrojumiem ir tāds, ka absolventi negrib pieņemt

darba piedāvājumus, kuri paredzētu, ka viņu nodarbošanās prasītu zemāku kvalifikāciju. Darba tirgus ekonomikā pastāv tā saucamā meklēšanas teorija (*search theory*) un tās pielietošana paredz nepieciešamību pēc informācijas, kādus darba piedāvājumus darba meklētājs pieņemtu, un no kādiem atteiktos. Proti, tā paredz, ka ja cilvēks nestrādā, viens no iemesliem var būt tāds, ka viņu neapmierina tās reālās vakances, kuras viņam ir pieejamas (nevis tāpēc, ka vienkārši "nav darba"). Tāpēc absolventiem, kuri uz aptaujas brīdi nestrādāja, tika piedāvāts atbildēt uz jautājumiem, vai ir bijis kāds darba piedāvājums (variants), kopš studiju beigšanas, un kāpēc tas tika noraidīts. Visi nestrādājošie maģistri uz jautājumu par darba piedāvājumu pēc studiju beigšanas atbildēja noraidoši. No bakalauriem un profesionālo programmu beidzējiem uz jautājumu par darba piedāvājumu pozitīvi atbildēja 18 respondenti. Atbildes uz jautājumu, kāpēc piedāvājumi tika noraidīti, ir parādītas tabulā 16.

Tabula 16. Kāpēc nepieņēmat darba piedāvājumu? (Absolūtos skaitļos)

Neapmierināja atalgojums	3
Neapmierināja pienākumi	4
Piedzima bērns	4
Nekas neapmierināja	1
Gribēju aizbraukt	5
Nedeva dzīves vietu	1

Kā redzams daži beidzēji nepieņēma darba piedāvājumu tāpēc, ka viņus neapmierināja darba alga un pienākumi. Šis fakts kā tāds ir nepieciešams nosacījums, lai konstatētu pārkvalificēšanās, pārizglītošanās parādību, bet nav pietiekošs, lai konstatētu pārizglītošanās, pārkvalificēšanās tendences pastāvēšanu šajā gadījumā. Pārizglītošanās parādībai pievērsīsimies arī turpmāk, analizējot atbildes uz citiem jautājumiem.

Darba vietas raksturojums

90 % bakalauru un 88 % maģistru strādā vienā darba vietā (17. tabula). Aptuveni 10 % bakalauru un maģistru strādā divās darba vietās. Tikai 2 % absolventu ir vairāk kā trīs darba vietas. Statistiskas likumsakarības starp bakalauratūras beidzējiem, kas turpina studijas un kas neturpina studijas, ar darba vietu skaitu nav. Uzdodot nākamos jautājumus par darbu respondentiem tika lūgts atbildēt par darbu, kuru viņi uzskata par pamatdarbu (kuram viņi velta visvairāk laika).

Tabula 17. Vai jūs strādājat vienā vai vairākās darba vietās? (%)

	Bakalauri	Maģistri
Vienā darba vietā	90	88
Divās darba vietās	8	11
Vairākās darba vietās	2	2
Kopā	100	100

Uz nepilnu slodzi no bakalauriem strādā nedaudz mazāk, nekā no maģistriem. Uz nepilnu slodzi strādā 12% aptaujāto bakalauru un 5 % maģistru. Tāpat kā iepriekšējā jautājumā, statistiskās likumsakarības starp bakalauratūras beidzējiem, kas turpina studijas un kas neturpina studijas, attiecībā uz slodzi darbā nav. Proti, varētu gaidīt, ka uz nepilnu slodzi strādā tie bakalauratūras beidzēji, kuri turpina studijas maģistratūrā - jo studijas maģistratūrā atņem laiku (DU nepiedāvā maģistra studijas neklātienē). Sniegtās atbildes atklāj pretējo ainu. Lielākā daļa no tiem, kas strādā uz nepilnu slodzi (22 cilvēki) ir beidzēji, kas neturpina studijas (17 cilvēki).

Tabula 18. Vai jūs strādājat uz pilnu slodzi? (%)

	Bakalauri	Maģistri
Uz pilnu slodzi (40 st. nedēļā)	87	95
Uz nepilnu slodzi (mazāk kā 40 st. nedēļā)	12	5
Strādāju gabaldarbus	1	-
Kopā	100	100

Lielākai daļai absolventu ir pastāvīgs līgums ar darba devējiem. Bakalauru vidū īslaicīgs līgums ir 34 %, maģistru vidū - 10 % aptaujāto.

Tabula 19. Vai jums ir pastāvīgs līgums, īslaicīgs līgums, vai darba attiecības nav juridiski noformētas? (%)

	Bakalauri	Maģistri
Pastāvīgs līgums	62	90
Īslaicīgs līgums	34	10
Darba attiecības nav juridiski noformētas	4	-
Kopā	100	100

Pirmām kārtām tas ir saistīts ar to, cik ilgi beidzējs strādā darba vietā - starp šiem mainīgajiem ir fiksējama korelācija. Tabulā bakalauru atbildes uz jautājumu "Cik ilgi jūs strādājat šajā darba vietā?" ir sadalītas divās kategorijās: līdz astoņiem mēnešiem un ilgāk par astoņiem mēnešiem. Tas ir tāpēc, ka no brīža, kad studenti ieguva diplomus līdz aptaujas brīdim pagāja apmēram astoņi mēneši. Tas nozīmē, ka vairāk kā puse aptaujāto bakalauru (76%) pēc studiju beigšanas iestājās citā darba vietā, ja studiju laikā viņi strādāja. Studiju laikā strādāja 55 % aptaujāto bakalauru. Tas, ka tik liela daļa respondentu iestājās citā darbā pēc grāda iegūšanas, var liecināt par to, ka akadēmiskais grāds vai profesionālo kvalifikāciju apliecinošs diploms var tikt izmantots labāka darba iegūšanai.

Tabula 20. Cik ilgi jūs strādājat šajā darba vietā? Bakalauri (%).

Līdz astoņiem mēnešiem	76
Ilgāk par astoņiem mēnešiem	24
Kopā	100

No aptaujātajiem maģistriem tikai četri cilvēki pēc studiju beigšanas iestājās citā darba vietā. Pārējie turpināja strādāt tajās darba vietās, kur viņi strādāja studiju laikā un daži - ilgi pirms studiju uzsākšanas (skat. tabulu 21). Studiju laikā strādāja lielākā daļa maģistru - 96 %.

Tabula 21. Cik ilgi jūs strādājat šajā darba vietā? Maģistri

Gadi	%
0,3 - 2	20
2,5 - 4	16
5 - 9	21
10 -14	19
15 -20	10
21 un vairāk	13
Kopā	100

Tabulā 22. ir parādītas atbildes, kuras absolventi, bakalauri un maģistri, sniedza atbildot uz jautājumu "Kā jūs atradāt pašreizējo darba vietu?" Lielāka daļa gan bakalauru, gan maģistru darbā iekārtojas izmantojot personīgo paziņanos. Šāds darba meklēšanas un iekārtošanas veids ir vispopulārākais arī LU beidzēju vidū, kā to parādīja 2001.gada LU beidzēju (bakalauru un maģistru) aptauja³. Bakalauru vidū būtiskas atšķirības starp tiem, kuri sāka strādāt šajā darba vietā pēc studiju beigšanas

³ Špiņņikovs A, Vanaga S. Latvijas Universitātes absolventu nodarbinātības tendences// Ceļā uz sociālo saliedētību un labklājību. Pārskats par izglītību Latvijā 2000.gadā. Sorosa Fonds - Latvija, 2001

un tiem, kuri palika darba vietās, kurās viņi strādāja vēl mācoties universitātē nav. Toties maģistru vidū atbildi "caur paziņām" izvēlējās biežāk tie, kuri sāka iekārtojas pašreizējā darbā salīdzinoši nesen. Tie, kuri strādā pašreizējā darbā vairāk par desmit gadiem, ievērojami biežāk izvēlējās atbildi "pats gāju pie darba devēja". Protams, iespējams, ka tas ir tikai kuriozs, jo arī darba devējs var būt pazīstams cilvēks. Galvenais secinājums ir tāds, ka beidzēji daudz mazāk izmanto oficiālās iestādes, kuras nodarbojas ar darbā iekārtošanās jautājumiem, lai gan arī tādi gadījumi ir. Tas var nozīmēt, ka studenti aktīvi vēl pirms studiju beigšanas meklēja darba vietu.

Tabula 22. Kā jūs atradāt pašreizējo darba vietu? (%)

	Bakalauri	Maģistri
Caur paziņām	45	31
Pats gāju pie darba devēja	21	37
Atsaucos uz sludinājumu avīzē	9	6
Darba devējs piedāvāja	9	13
Izmantojot darba iekārtošanas biroju	6	2
Pēc prakses	3	4
Ar universitātes palīdzību	3	-
Ar izglītības pārvaldes palīdzību	2	-
Ar skolu valdes palīdzību	2	3
Pati dibināju firmu	1	-
Pēc skolas beigšanas	-	4
Kopā	100	100

Analizētie dati pagaidām neliecina par beidzēju nepietiekošo nodarbinātību tādā mērā, lai par tādu varētu runāt kā par tendenci.

Lielākā daļa absolventu strādā valsts sektorā. Bakalauri biežāk, nekā maģistri, atbildēja, ka strādā privātā sektorā. Noteikt, kurā sektorā, valsts vai privātā, strādā beidzēji ir svarīgi no reģionālās attīstības viedokļa, no apsvērumiem, kā augstākā izglītība mijiedarbojas ar privāto sektoru, ar "ekonomiku". Strikti runājot, ekonomiskā atdeve no izglītības tiek rēķināta tad, kad beidzēji iegūst darbu privātā sektorā - tādā gadījumā sociālās atdeves rēķināšana iegūst pilnu jēgu. Kad beidzēji iegūst darbu valsts sektorā, viņi, tāpat kā studiju laikā, atrodas valsts sektorā un izglītība nemijiedarbojas ar "tirgu", ekonomiku. Ja beidzējs iegūst darbu privātā sektorā, tad no valsts viedokļa, ja beidzējs mācījās par valsts līdzekļiem, studijas universitātē var tikt uzskatīts par ieguldījumu iedzīvotāju cilvēciskajā kapitālā, ekonomikas produktivitātes, efektivitātes celšanā.

Tabula 23. Vai iestāde, kurā jūs strādājat, ir valsts vai privātā? (%)

	Bakalauri	Maģistri
Valsts	68	89
Privātā	31	11
Cits	1	-
Kopā	100	100

Tabulā 24 ir uzrādītas iestādes, kurās strādā lielākā daļa absolventu - bakalauru un maģistru. Kā redzams, pārsvarā gan bakalauri, gan maģistri strādā skolās. Otrajā vietā bakalauru vidū ir tirdzniecības firma, maģistru vidū - kāda augstskola. No tiem, kas strādā tirdzniecības firmā ir vairāk bakalauru, kuri iestājušies maģistratūrā, nekā to, kuri neturpina studijas.

Tabula 24. Absolventu darba vietas (%).

	Bakalauri	Maģistri
Skola	51	69
Tirdzniecības firma	15	5
Bērnudārzs	7	-
Augstskolā	3	12
Banka	3	3
Ražošanas uzņēmums	3	3
VID	-	3
Citurs	18	5
Kopā	100	100

Citas iestādes, kurās strādā bakalauri - pētniecisks centrs, pagasta dome, pasts, viesnīca, bibliotēka, konditorijas cehs, robežsardze, zemessardze, nekustāmo īpašumu aģentūra, fotoserviss, policija, krīzes centrs. Analizējot darba vietas pēc specialitātēm, jāsecina, ka visbiežāk skolās strādā vēstures 73%, filoloģijas 72%, matemātikas un fizikas 71%, kā arī bioloģijas 62% specialitāšu absolventi. Ievērojami retāk skolā strādāja ekonomikas 5% un psiholoģijas 33% specialitāšu bakalauri. Citas iestādes, kurās strādā maģistri - robežsardze, zemes dienests, pagasta vai pilsētas dome, autobusu parks.

Tabulās 25. un 26. parādīts, kādos amatos strādā atbilstoši bakalauratūras un maģistratūras absolventi. Kā redzams, lielākā daļa absolventu ieņem skolotāja amatu. Bakalauru vidū amatu daudzveidība ir lielāka, nekā maģistru vidū.

Tabula 25. Bakalauratūras absolventu amati (%).

Skolotājs	48
Audzinātāja	7
Menedžeris	5
Pārdevēja	4

Speciālists	4
Sekretāre	4
Kasiere	4
Pasniedzējs, metodīķis	3
Administrators	2
Projektu vadītājs	2
Ekonomists	2
Inspektors	2
Biznesa konsultants	2
Inženieris	2
Bibliotekārs	2
Zemessargs	2
Tulks	2
Tirgus izpētes analītiķis	1
Uzskaitvedis/prečzinis	1
Asistents	1
Programmētājs	1
Vadītājs	1
Šoferis	1
Kopā	100

Lai novērtētu, cik daudz absolventu nodarbošanās veids neatbilst augstskolā iegūtai kvalifikācijai, izmantojām Profesiju klasifikatorā ielikto principu noteikt profesiju kombinējot informāciju par ieņemamo amatu ar informāciju par iestādi, kurā indivīds strādā. Klasifikatorā izveidotas 10 pamatgrupas. Pirmajā pamatgrupā (likumdevēji, valsts vecākās amatpersonas un vadītāji) ir ietvertas profesijas, kuras ir saistītas ar politikas veidošanu un realizēšanu, valsts un pašvaldību līmenī, kā arī dažādu organizāciju vadītāji. Otrajā pamatgrupā (vecākie speciālisti) ir ietvertas profesijas, kuras paredz prasmi lietot un attīstīt teorētiskās zināšanas. Trešajā pamatgrupā (speciālisti) ir ietvertas profesijas, kuras prasmi īstenot konceptuālās nostādnes, risināt teorētiskās problēmas. Ceturtajā pamatgrupā ietvertas profesijas (kalpotāji), kur nepieciešams operēt ar informāciju, strādāt ar tehniku, veikt naudas izmaksas operācijas. Dažas profesijas pieder dažādām pamatgrupām. Piemēram, "vidējās izglītības skolotājs" klasificēts 2320 grupā, jo tajā nepieciešams ceturtais prasmes līmenis, bet arod(amat) mācības skolotājs - 3340 grupā, jo tajā prasīts trešais prasmes līmenis⁴.

Katrai profesiju pamatgrupai klasifikatorā atbilst noteikts "prasmes līmenis". Kopumā klasifikatorā tiek izmantoti četri prasmes līmeņi. Trešais un ceturtais līmeņi ir augstākie. Ar trešo prasmes līmeni Klasifikatorā ir domāta izglītība, kuras iegūšana sākas apmēram 18 gados un ilgst 4 gadus. Ceturtais prasmes līmenis ir augstākā

akadēmiskā izglītība, kas ilgst vairāk kā četrus gadus. Trešo prasmes līmeni var pielīdzināt bakalaura izglītībai, bet ceturto - profesionālai un maģistra grādam. Trešajam prasmes līmenim atbilst tikai viena pamatgrupa - speciālisti (trešā pamatgrupa), bet ceturtajam - arī tikai viena - vecākie speciālisti. Pirmajai pamatgrupai Klasifikatorā netiek piešķirts neviens prasmes līmenis. Līdz ar to bakalauriem un profesionālo programmu beidzēju gadījumā pārizglītošanās situācija tiks fiksēta tad, kad viņu "profesija" atbildīs līmenim, kas ir zemāks par trešo (kas Klasifikatorā tiek fiksēta kā zemāka par trešo līmeni). Gadījumā ar maģistriem pārizglītošanās situācija tiks fiksēta tad, kad viņu "profesija" atbildīs līmenim, kas ir zemāks par trešo.

Tabula 26. Maģistratūras absolventu amati (%).

Skolotājs	50
Direktora vietnieks	14
Direktors	12
Pasniedzējs	8
Asistents	7
Ekonomiste	3
Grāmatvedis	3
Nodokļu inspektors	2
Prečzinis	1
Programmētājs	1
Kopā	100

Lai noteiktu, pie kuras grupas pieder kāds nodarbošanās veids (Profesijas klasifikatora terminoloģijā - profesija), ir nepieciešams zināt, kādu amatu ieņem indivīds un kurā iestādē viņš strādā. Augstāk ir minēts piemērs ar skolotāju. Pētījuma izlasē profesijas grupu var noteikt pēc amatu nosaukumiem. Tomēr ir gadījumi, kad ar amata nosaukumu nepietika un bija nepieciešams specificēt darba vietu. Piemēram, kasieris pieder pie ceturtās pamatgrupas un šeit nevar būt pārpratumu. Bet, piemēram, gadījumā ar inspektoru bija jānoprecizē, kurā iestādē viņš strādā. Atbildi "inspektors" deva trīs cilvēki. Viens no viņiem strādā bankā, divi pārējie - apsardzē. Kredītu inspektors klasifikatorā pieder trešajai kategorijai, bet apsardzes inspektors - piektajai. Pēc mūsu novērtējuma bakalauru un profesionālo programmu beidzēju izlasē var fiksēt 41 pārizglītošanās gadījumus, jeb 17% no bakalauru izlases. Maģistru izlasē pārizglītošanās tiek fiksēta gadījumā ar trim nodarbošanās veidiem (profesijām) - prečzinis (pieder pie ceturtās kategorijas - 1 cilvēks), nodokļu inspektors (pieder pie

⁴ Latvijas Vēstnesis, 21.10.1998

trešās kategorijas - 2 cilvēki). Visi, kas sevi nosauca par asistentiem strādā augstskolā, kas atbilst otrai kategorijai. Tātad, kopumā var fiksēt 44 **pārizglītošanās** gadījumus, kas **sastāda 13 % no visas izlases**. Kā redzams tabulā, maģistru vidū ir vairāki direktori un direktoru vietnieki. Direktori un direktoru vietnieki Klasifikatorā ir pirmajā pamatgrupā. To, ka vairāki maģistratūras beidzēji ieņem vadošas pozīcijas var būt izskaidrojams ar to, ka šī pētījuma izlasē daži maģistri ir ievērojami vecāki par bakalauriem.

Darba vietas novērtējums

Pētījuma anketa bija sastādīta tā, lai varētu ne tikai objektīvi novērtēt, vai beidzējs atrodas pārizglītošanās situācijā, bet arī uzzināt viņa paša vērtējumu. Tika uzdots jautājums "Vai jūs piekrītat vai nepiekrītat apgalvojumam, ka universitātē iegūtā kvalifikācija ir augstāka nekā to prasa jūsu pamatdarbs?" Atbilžu sadalījums šim jautājumam ir uzrādīts 27. tabulā.

Tabula 27. Vai jūs piekrītat vai ne piekrītat apgalvojumam, ka universitātē iegūtā kvalifikācija ir augstāka nekā to prasa jūsu pamatdarbs? (%)

	Bakalauri	Maģistri
Pilnīgi piekrītu	26	27
Drīzāk piekrītu	29	23
Drīzāk nepiekrītu	16	29
Pilnīgi nepiekrītu	18	9
Grūti pateikt	11	11
Kopā	100	100

Atbilžu sadalījumi šim jautājumam ir diezgan līdzīgi. Aptuveni puse beidzēju piekrita apgalvojumam, ka universitātē iegūtā kvalifikācija ir augstāka nekā to prasa pamatdarbs (atbildes "pilnīgi piekrītu" un "drīzāk piekrītu"). Atbilžu "pilnīgi piekrītu" bakalauriem ir vairāk, nekā iepriekš noteiktā pārizglītoto beidzēju proporcija. Tie, kuri tika pieskaitīti pie "pārizglītotiem", pārsvarā izvēlējās atbildes "pilnīgi piekrītu" vai "drīzāk piekrītu". Tas liecina par to, ka jautājums tika saprasts vairāk vai mazāk korekti. Bet šādas atbildes ("pilnīgi piekrītu" vai "drīzāk piekrītu") deva arī vairāki respondenti, kuri aizņem pozīcijas atbilstoši iegūtās kvalifikācijas līmenim, proti, speciālisti un vecākie speciālisti - skolotāji, menedžeri, inženieri. Maģistru vidū atbildes "pilnīgi piekrītu" vai "drīzāk piekrītu" deva ne tikai daži skolotāji (31 no 49), bet arī direktori un direktora vietnieki. Anglijā Brenana un MakGrivera pētījumā 3 gadus pēc izlaiduma pārkvalificējušies jutās ap 30 % aptaujāto.

Pētot Latvijas Universitātes beidzēju nodarbinātības situāciju, respondentiem - maģistratūras un bakalauru programmu beidzējiem tika uzdots jautājums "Vai Jūs esat apmierināts ar esošo darbu?" ar piedāvātiem variantiem "pilnīgi apmierināts", "drīzāk apmierināts", "drīzāk neapmierināts", "pilnīgi neapmierināts", "grūti pateikt". Pētījums parādīja, ka šis jautājums nestrādāja efektīvi - respondenti pārsvarā izvēlējās atbilžu variantu "drīzāk apmierināts", kas izsaka diezgan maz par respondenta reālo attieksmi pret darbu. Šajā pētījumā lai nomērītu beidzēju attieksmi, apmierinātību ar

darbu tika uzdots jautājums "Vai jūs gribētu palikt šajā darbā nākamajos 12 mēnešos?" Bakalauru un maģistru atbilžu sadalījums parādīts tabulā.

Tabula 28. Vai jūs gribētu palikt šajā darbā nākamajos 12 mēnešos? (%)

	Bakalauri	Maģistri
Jā	74	92
Nē	17	4
Grūti pateikt	8	4
Kopā	100	100

Lielākā daļa absolventu uz šo jautājumu atbildēja apstiprinoši. Bakalauriem atbilžu varianta izvēle nav saistīta ar to, vai beidzējs turpina studijas vai nē. Kā galvenie iemesli, kāpēc beidzēji negrib palikt pašreizējā darba vietā, visbiežāk tika minēti neapmierinošs atalgojums, neapmierinošie darba apstākļi, karjeras iespēju trūkums, nepatīkams darba kolektīvs, neatbilstība specialitātei.

Karjeras iespēju pastāvēšana ir nozīmīga motivācija strādāt - katrā ziņā modernās Rietumu (kapitālistiskās) sabiedrībās, kur lielu lomu spēlē panākumu sasniegšanas ideoloģija, jeb orientācija uz "mērķa sasniegšanu". Izglītības teoriju kontekstā ir svarīgi kādā mērā izglītība kalpo augstskolā mācījušos sociālajai mobilitātei. Beidzējiem tika uzdots jautājums "Vai jūs saredzat savā darba vietā karjeras iespējas?" lai raksturotu viņu darba vietu, bet pirmām kārtām viņu attieksmi pret darbu, tā vērtējumu. 44 % bakalauru un maģistru atbildēja uz šo jautājumu apstiprinoši (maģistri, kuri strādāja par direktoriem neatbildēja uz šo jautājumu un tika pieskaitīti pie tiem, kuri uz šo jautājumu deva pozitīvu atbildi). 46 % bakalauru un 42 % maģistru atbildēja, ka neredz savā darba vietā karjeras iespējas. Tā var šķist diezgan liela daļa, ņemot vērā to, ka lielākā daļa beidzēju ir savas darba dzīves sākumā un ka augstākā izglītība un profesionālā darbība paredz augšupejošas mobilitātes iespējas. Bet jāņem vērā, ka puse respondentu strādā mācību iestādēs par skolotājiem, kas ir lielākās daļas respondentu izvēlētās izglītības gala mērķis.

Tabula 29. Vai jūs saredzat savā darba vietā karjeras iespējas? (%)

	Bakalauri	Maģistri
Jā	44	44
Nē	46	42
Grūti pateikt	10	13
Kopā	100	100

Šajā jautājumā bija nozīme tam, vai bakalaura beidzējs turpina studijas vai nē. Proti, nozīmīga daļa to bakalauru, kuri turpina mācīties, atbildēja, ka neredz pašreizējā darba vietā karjeras iespējas.

Visbeidzot, bakalauriem tika uzdots jautājums, vai viņi grib strādāt savā specialitātē. Lielākā daļa bakalauru - 76 % - atbildēja apstiprinoši (30.tabula). Noraidoši atbildēja visdažādāko specialitāšu ieguvēji - sākumskolas skolotāji, filologi, sporta pedagogi, vēstures skolotāji, ekonomikas un bioloģijas speciālisti. Taču pozitīvi atbildējušo skaits ir pietiekoši liels. Pēc dažu ārzemju ekspertu viedokļiem, par normu tiek uzskatīts, ja savā specialitātē strādā ap 75 % visu beidzēju⁵. Iemesli, kāpēc beidzēji negrib strādāt savā specialitātē var būt visdažādākie un tie var būt tīri personiski - tāpat kā motivācija mācīties augstskolā tajā vai citā specialitātē.

Tabula 30. Vai jūs gribat strādāt savā specialitātē? (%)

	Bakalauri
Jā	76
Nē	16
Grūti pateikt	8
Kopā	100

Maģistriem, savukārt, tika lūgts atbildēt uz jautājumu, kā grāda iegūšana ietekmēja pozīcijas darbā. Jāsecina, ka vairāk kā trešdaļa absolventu varēja pretendēt uz lielāku atalgojumu, kā arī pretendēt uz augstāku amatu. Tas norāda uz to, ka grāds paver sociālās mobilitātes iespēju. Tik pat daudz - trešdaļai maģistru - grāda iegūšana neko nemainīja. Dažiem maģistriem grāda iegūšanai bija morāls gandarījums. Pēc grāda iegūšanas visbiežāk uz lielāku atalgojumu pretendēja izglītības darba vadības speciālisti un ekonomisti. Tāpat starp tiem, kuri pretendēja uz labāku darbu, visvairāk bija tieši ekonomistu.

31. tabula. Kā maģistra grāda iegūšana ietekmēja pozīcijas darbā (%)

Varēja pretendēt uz lielāku atalgojumu	35
Varēja pretendēt uz augstāku amatu	13
Varēja pretendēt uz labāku (citu) darbu	8
Nekas nemainījās	32
Cēlās pašapziņa	2
Mainījās intelektuālais redzesloks	5
Stabilitātes sajūtas izveidojās	3
Mainījās attieksme pret darbu	2
Kopā	100

⁵ Latvijas Republikas Augstākās izglītības un augstskolu attīstības nacionālā koncepcija. www.aip.lv

Absolventu ienākumi

Gan maģistratūras, gan bakalauratūras beidzējiem tika uzdoti jautājumi par atalgojumu viņu darba vietās - naudas summu, ko viņi saņem mēnesī "uz rokām", kā arī par atalgojumu pirms nodokļu atskaitīšanas (bruto alga). Attiecībā uz jautājumu par algām intervētājiem tika dota instrukcija pēc iespējas precīzāk uzzināt atalgojuma summu. Gadījumā, ja respondents svārstījās un negribēja nosaukt precīzu summu, intervētājs nosauca intervālus (skat. pielikumā), bet ja respondents pavisam skaidri atteicās atbildēt uz jautājumu par atalgojumu, norādīt, ka respondents atsakās pateikt algas lielumu. Intervētājiem tika dota instrukcija nesaasināt situāciju un nemēģināt uzstāt uz to, lai respondents atbild uz jautājumiem par algu, jo pastāvēja risks, lai gan, kā parādīja pašu pieredze, diezgan minimāls, ka respondents atteiksies turpināt sarunu un noliks klausuli. To var uzskatīt par telefonintervijas trūkumu salīdzinājumā ar reālo interviju.

Kopumā uz jautājumiem par algu atbildēja 175 bakalauri, kas sastāda 96 % no visiem strādājošajiem bakalauriem, un 86 maģistri, kas sastāda 83 % no visiem strādājošajiem maģistriem. Atbildot uz jautājumu par algu, 93 bakalauri nosauca noteiktu summu, bet 82 gadījumos intervētāji atzīmēja intervālu. No maģistriem - 54 respondenti nosauca noteiktu summu, bet 32 gadījumos intervētāji atzīmēja intervālu. Intervālu garums anketās bija 20 vienības (lati). Salīdzinot sadalījumus, kas izveidojās abos gadījumos (respondentiem nosaucot noteikto summu un intervētājiem atzīmējot intervālu), nonācām pie secinājuma, ka noteikto summu sadalījumi būtiski neatšķiras no intervālu sadalījumiem. Tāpēc turpmākajā analizē tiks izmantots noteikts summu sadalījums (tās atbildes, kurās respondenti, atbildot uz jautājumu par algām, minēja konkrētas naudas summas).

Tabulas 32. un 33. parāda vidējās algas tendences rādītājus bakalauriem un maģistriem.

Tabula 32. Atalgojums uz rokām pamat darba vietā latos.

	Vidējais	Mediāna
Bakalauri	89	81
Maģistri	118	120

Tabula 33. Atalgojums uz rokām visās darba vietās latos.

	Vidējais	Mediāna
Bakalauri	93	82
Maģistri	128	130

Bakalauriem alga, ko viņi saņem pamatdarbavietā sastāda 96 % no ienākumiem, bet maģistriem 92 %. Bet ir fiksēti gadījumi, kad ienākumi papildus darba vietās ir lielāki par algu pamatdarbā. Tas, vai bakalauratūras beidzējs turpina studijas vai nē, neietekmē ienākumus. Varētu gaidīt, ka studējošais pelna mazāk, bet dati liecina tieši pretējo, tie bakalauri, kas turpina mācīties vidēji pelna nedaudz vairāk, nekā tie, kas nemācās: atbilstoši 100 un 91 lati (vidējās vērtības). Maģistru gadījumā algas lielumu ietekmēja vecuma faktors. To maģistru alga, kuru vecums nepārsniedz 30 gadus, ir zemāka par vidējiem rādītājiem visā maģistru izlasē - vidējā aritmētiskā vērtība ir 110 lati, mediāna - 120 lati. Bakalauru alga ir zemāka par vidējo neto algu Latvijā, kura 2000.gadā sastādīja 108,55 Ls mēnesī⁶.

Absolventu atalgojums būtiski neatšķiras valsts un privātā sektorā strādājošajiem. Privātā sektorā strādājošajiem bakalauriem vidējā alga mēnesī ir 94 Ls. Tiem trim maģistriem, kuri strādā privātā sektorā, vidējā alga ir 138 Ls. No cilvēciskā kapitāla teorijas viedokļa tas ir svarīgi, jo ekonomikā tiek uzskatīts, ka privātajā sektorā algas lielums atspoguļo produktivitāti⁷. Tāpēc beidzēju algas privātajā sektorā norāda uz viņu cilvēciskā kapitāla vērtību šī termina precīzākajā nozīmē.

Tabulas 34. un 35. rāda kopējo atalgojumu bakalauriem un maģistriem uz rokām latos sadalījumā pēc specialitātēm. No bakalauriem var izdalīt filoloģijas speciālistus ar vidēji lielākiem ienākumiem, nekā citiem. Viņu vidū alga nebija zemāka par 70 latiem. Lielākā daļa filoloģijas speciālistu strādā skolās par skolotājiem un viņu relatīvi lielākos ienākumus var izskaidrot ar lielāku stundu slodzi skolās. No maģistriem var izdalīt izglītības darba vadības speciālistus, kuru ienākumi ir relatīvi augstāki, nekā pārējiem. Tas, galvenokārt, ir saistīts ar to, ka šajā specialitātē mācījās skolu administrācijas pārstāvji, direktori un direktoru vietnieki. Ekonomikas speciālistu vidū ir vairāk tādu, kas strādā privātajā sektorā. Viņu algas nav īpaši augstākas kā tiem, kas strādā publiskajā sektorā (piemēram, skolās), bet nav arī īpaši zemākas par tām. Relatīvi augsts vidējais rādītājs ekonomikas speciālistiem bakalauru izlasē ir izskaidrojams ar lielāku izkliedi algas sadalījumā.

⁶ Latvijas Republikas Ekonomikas ministrija. Ziņojums par Latvijas Tautsaimniecības attīstību. Rīga, 2001.

⁷ Campbell R, Stanley L. Economics. Principles, problems and policies. 11th edition. McGraw-Hill Publisher, NY, 2000

Tabula 34. Kopējais atalgojums uz rokām latos sadalījumā pēc specialitātēm, bakalauri.

	Vidējā alga latos
Ekonomika	107
Bioloģija	91
Matemātika un fizika	92
Pedagoģija	91
Psiholoģija	70
Filoloģija	109
Vēsture	94

Tabula 35. Kopējais atalgojums uz rokām latos sadalījumā pēc specialitātēm, maģistri.

	Vidējā alga latos
Ekonomika	120
Izglītības darba vadība	160
Vides izglītība	135
Matemātikas metodika	117
Pedagoģijas teorija un vēsture	131
Dabas zinātne, bioloģija	122
Filoloģija	117
Kultūra	123

Tabula 36. LU akadēmisko programmu beidzēju ienākumi.

	Maģistratūras studentu ienākumi	Maģistratūras absolventu ienākumi
Specialitāte	Vidējā alga latos	Vidējā alga latos
Politoloģija	167	204
Bibliotēkzinātne	159	158
Psiholoģija	159	171
Krievu filoloģija	100	121
Ģeogrāfija	147	139
Optometrija	141	159

Avots: Šņitņikovs, Vanaga 2001.

DU beidzēju ienākumus var salīdzināt ar LU akadēmisko programmu beidzēju ienākumiem. LU beidzēju aptauja notika 2000.gada beigās - 2001.gada sākumā (aptuveni pusgadu pēc studiju beigšanas). Tika aptaujāti sešu akadēmisko programmu maģistratūras beidzēji un bakalauri, kuri uz aptaujas brīdi mācījās atbilstošajās maģistratūras programmās. Var pieņemt, ka pēdējais apstāklis būtiski neietekmēja bakalauratūras beidzēju ienākumus, ņemot vērā, ka lielākā daļa LU maģistratūras studentu strādā uz pilnu slodzi (kā ir arī gadījumā ar DU maģistrantiem). Turklāt, DU beidzēju aptaujas dati liecina, ka studējošo bakalauratūras beidzēju ienākumi nav zemāki par to beidzēju ienākumiem, kas neturpina mācības.

Ir redzams, ka LU beidzēju ienākumi ir augstāki par DU beidzēju ienākumiem, kas var liecināt par reģionālām atšķirībām - LU beidzēji pārsvarā strādā Rīgā, bet DU beidzēji - Daugavpilī, Daugavpils rajonā.

Ekonomiskā atdeve no izglītības DU

Lai izrēķinātu atdeves koeficientu no katra izglītības līmeņa, ir jānosaka to mainīgo nozīmes, kuri ir iesaistīti tā rēķināšanā. Tabulā 37 ir rādītas vidējās algas, kuras tiks izmantotas aprēķinos. Tās ir vidējās naudas summas, ko beidzēji saņēma visās darba vietās, tai skaitā darba vietās, kur attiecības ar darba devēju nav oficiāli noformētas.*** Informācija par to, cik pelna indivīdi ar vidējo vispārējo izglītību tika iegūta no LR Centrālās Statistikas pārvaldes veiktā pētījuma "Dzīves apstākļi" (Central Statistical Bureau of Latvia, 2001). Formulā ir iesaistīti vēl divi mainīgie: darba alga studiju laikā un personīgie izdevumi izglītībai mācību laikā. Sākumā noskaidrosim, cik pelnīja aptaujātie studiju laikā, jo no tā ir atkarīgs netiešo izmaksu (*opportunity cost*) lielums.

Tabula 37. Neto algas lielums pēc izglītības līmeņa mēnesī, latos.

Maģistri	128,1
Bakalauri	93,7
Vidusskolas beidzēji	74,5

Studiju laikā strādāja 55 % bakalauru un 96 % maģistru. No bakalauriem 66 % strādāja vienā darba vietā, 26 % divās darba vietās un 8 % trijās un vairākās darba vietās. Dažādi bakalauratūras studenti strādāja dažādā darba vietu skaitā un ar dažādu ilgumu, bet visizplatītākais gadījums ir sekojošs: studiju laikā bakalauri strādāja vienā darba vietā periodā no pusgada līdz gadam. Studiju laikā bakalauri vidēji pelnīja 60 latus mēnesī. Gandrīz visi maģistratūras studenti (89 %) strādāja vienā darba vietā. Vairāk kā 90 % strādāja vairāk kā pusotru gadu. Studiju laikā maģistri vidēji pelnīja 94 latus mēnesī.

Uz tiešām izmaksām pirmām kārtam attiecas maksa par studijām. No bakalauriem par maksu studēja 7 % aptaujāto. No maģistriem par maksu studēja lielākā daļa aptaujāto - 72 %. Studiju maksa DU bakalaura programmās svārstās no 100 Ls līdz 240 Ls gadā, maģistra programmās studiju maksa ir vienāda visās programmās - 200 Ls gadā. Bez tam tiešas izmaksas veido izdevumi grāmatām, kancelejas precēm, transportam. Dati par šiem izdevumiem tika paņemti no Centrālās Statistikas pārvaldes izdevuma "Mājsaimniecības budžets 2000. gadā" (CSP, 2001; 45. lpp).

Vēl viens būtisks izmaksu veids ir netiešas izmaksas, kuras var būt ļoti nozīmīgas. Ja skolas beidzējs nemācītos augstskolā dienas nodaļā, bet tajā strādātu,

viņš varētu saņemt atalgojumu. Vidējā vidusskolas beidzēja neto alga Latgalē, kā rādīts 37.tabulā, 2000. gadā bija 75 lati.

Rēķinot koeficientus tika pieņemts, ka bakalauru darba mūžs sākas 22 gadā un beidzas 65 gados, bet maģistriem sākas 24 gados un beidzas 65 gados.

Privātā atdeve no bakalaura izglītības pie minētajiem nosacījumiem ir 7,0%, bet no maģistra izglītības 14,1%.

Rēķinot sociālo atdeves koeficientu, izglītības tiešajās sociālās izmaksās (*direct costs*) iekļauj visus izdevumus resursiem, nepieciešamiem izglītības procesa nodrošināšanai: akadēmiskā personāla algošana, sakaru pakalpojumi, telpu uzturēšana (elektrība, apkure, ūdensapgāde utt.), mācību līdzekļu un materiālu iegāde un daudzi citi izdevumi. Izglītības tiešās sociālās izmaksas veido visi izdevumi izglītības procesa uzturēšanai plus ģimeņu izdevumi, kuri nav izdevumi studiju apmaksāšanai (skat. 1.tabulu). Informācija par studiju izmaksām un izmaksu koeficientiem pēc izglītības tematiskām jomām ir atrodama LR Ministru kabineta noteikumos Nr.334 (Publicēts: Latvijas Republikas Vēstnesis, 01.08.2001).

Netiešās izmaksas (*opportunity cost*) iekļauj studiju laikā nesaņemto bruto algu (pirms nodokļu atskaitīšanas), proti, to naudas summu, kuru students varēja nopelnīt, ja nemācītos izglītības iestādē un to naudas summu, kuru valsts šai laikā varēja saņemt nodokļu veidā. Ja students strādāja, netiešās izmaksas, tāpat kā privātās atdeves gadījumā, veido algu starpība (starp to algu, kuru saņem indivīds ar izglītības līmeni, kurš tiek ņemts par bāzi - mūsu gadījumā ar vidusskolas izglītību, un algu, kuru students saņem studiju laikā - abas - pirms nodokļu atvilkšanas).

Sociālā ekonomiskā atdeve no bakalaura un maģistra izglītības tika rēķināta par pamatu ņemot visizplatītāko studiju gaitu mūsu pētījumā: bakalaura studiju laikā students mācījās par budžeta līdzekļiem un strādāja vienu gadu, bet maģistratūras studiju laikā maksāja par studijām un strādāja divus gadus. Pie šādiem nosacījumiem un pieņemot minimālo studiju vietu finansējumu izglītības zinātnes programmām (ar indeksu 1,1, kurš bija spēkā 2001/2002 mācību gadā), sociālās atdeves vērtības bakalauriem ir 4,1%, bet maģistriem 8,5%. Interpretējot atdeves koeficientus, pirmkārt izvērtē to, vai koeficienta vērtība ir pozitīva vai negatīva. Ja tā ir negatīva, tas nozīmē, ka finansu ieguldījums nav efektīvs, tas neatmaksājas. Atdeves koeficientu no izglītības, tāpat kā atdeves koeficientu no fiziskā kapitāla, var salīdzināt ar atdeves koeficientiem no alternatīviem finansu ieguldījuma veidiem.

Tabula 38. Ekonomiskā atdeve no bakalaura izglītības dažās valstīs

Valsts	Mērījuma gads	Sociālās atdeves koeficients	Privātās atdeves koeficients
Kipra	1979	7,6	5,6
Dānija	1964	7,8	10,0
Grieķija	1993	5,7	8,1
Ungārija	1993	7,8	13,4
Latvija (DU)	2002	4,1	7,0
Norvēģija	1966	7,5	7,7
Zviedrija	1967	9,2	10,3

Avots: Psacharopoulos, G. and Patrinos, H. A. *Returns to Investment in Education: A Further Update*. World Bank Policy Research Working Paper 2881, September 2002

Pasaules Banka veic un apkopo pētījumus par atdeves rādītājiem izglītībā dažādās valstīs. Tabulā 38. salīdzinājumam ir uzrādīti sociālās un privātās atdeves koeficienti no augstākās izglītības pirmā posma (bakalaura izglītības) dažās valstīs.

Ekspertu viedoklis

Latvijas Republikas Augstākās izglītības un augstskolu attīstības nacionālā koncepcija paredz, ka ir jāveicina reģionālā līmeņa augstskolu reģionālā diferenciācija un augstskolu autonomijas nostiprināšana. Daugavpils universitāte ir lielākā augstākās izglītības iestāde Latgalē ar nozīmīgu akadēmisko potenciālu. Saglabājot un attīstot klasiskai universitātei raksturīgos virzienus un izglītības zinātnes profilu, paralēli šīm akadēmiskajām studijām būtu nepieciešams vairāk akcentēt tās augstākās izglītības programmas, kuras orientējas uz reģiona vajadzībām. Tāpēc viens no jautājumiem, kas tika uzdots ekspertiem, saistīts ar to, kādām studiju programmām (virzieniem) dot priekšroku, kādas jaunas programmas dibināt un kuras - sašaurināt.

Pētījumā viedokli pauda, problēmas un situāciju komentēja DU rektors J. Pokulis un DU studiju daļas vadītāja M. Ļebedjkova.

Intervijās uzdotie jautājumi tika sagraupēti sekojošos problēmblokos:

- Daugavpils universitātes attīstības stratēģija pagātnē un nākotnē;
- Daugavpils universitātē realizēto akadēmisko un profesionālo programmu izstrādes saskaņošana ar reģionālo darba tirgu;
- Daugavpils universitātes, pašvaldības un vietējo darba devēju sadarbība.

Kopsavilkums

2001. gada 12.oktobrī Daugavpils pedagoģiskā universitāte tika pārdēvēta par Daugavpils universitāti. Šo lēmumu pieņemt mudināja universitātes padomnieku konvents, kura sastāvā iekļauti Latgales pašvaldību vadītāji, izglītības un kultūras darbinieki, biznesa pārstāvji, zinātnieki, Zinātņu Akadēmijas pārstāvji. Ideja par universitātes veidošanu radās jau 1993. gadā, kad Daugavpils pedagoģiskais institūts pārtapa par Daugavpils pedagoģisko universitāti. Latgales reģiona tautsaimniecības gandrīz visām nozarēm bija nepieciešami speciālisti, taču šos speciālistus sagatavoja Rīga. Lielākā daļa jauno speciālistu reģionā neatgriezās, tāpēc, domājot par Latgales un austrumlatvijas nākotni, tika sākti risināt jautājumi par nepieciešamo speciālistu sagatavošanu uz vietas reģionā.

No 1993.gada līdz 2001.gadam Daugavpils pedagoģiskās universitātes galvenais darbības virziens bija nodrošināt akadēmiskās izglītības un profesionālās kvalifikācijas iegūšanu, galvenokārt skolotāja kvalifikācijas iegūšanu.

2001. gadā DU tika izstrādāta jauna satversme un universitātes attīstības koncepcija līdz 2010. gadam. Galvenais DU darbības virziens ir nodrošināt akadēmisko izglītību bakalaura, maģistra, doktora izglītību sekojošos virzienos – dabas zinātnes, humanitārās zinātnes, izglītības zinātnes, sociālās zinātnes, kā arī materiāltehniskajās zinātnēs. DU no DPU atšķiras ar to, ka ir paplašināta universitātes darbības sfēra un mainīti akcenti – no profesionālās izglītības uz akadēmisko un zinātnisko. *"Kad mēs bijām DPU, mūsu mērķis bija plaša profila skolotājs. Tās bija tā laika prasības - gatavot šo te skolotāju Lai viens un tas pats cilvēks, aizbraucot uz lauku skolu, varētu mācīt gan bioloģiju, gan ģeogrāfiju, gan mājturību, gan ķīmiju. Tad tas atkal ierobežoja akadēmisko spārnu. Akadēmisko izglītību mums bija diezgan grūti tur iekļaut. Tad mēs nonācām pie situācijas, ka skolotājs, jā, skolā viņš ir vajadzīga, taču jaunieši vairs to negrib. Jaunieši vairāk ir noskaņoti uz akadēmisko izglītību, bet tas skolotājs brīžiem traucē. Ja ir akadēmiskais, tad tas jau ir kaut kāds pamats".*

DU ir cieša sadarbība ar pašvaldībām, pilsētas domi un rajona padomi. Ar pašvaldību finansiālo atbalstu universitātē ir atvērtas jaunas programmas (specialitātes), par kuru nepieciešamību lēmis universitātes padomnieku konvents, piemēram, fizioterapijas un veselības aprūpes bakalaura programma, tieslietu programma un ierēdņu profesionālās sagatavošanas programma. Arī DU ekonomikas nodaļu atvēra ar rajona padomes finansiālo atbalstu.

To, cik daudz studentu universitātē katrā specialitātē tiks uzņemti par budžetu, nosaka Latvijas Republikas Izglītības ministrija. Pastāv līgums starp Daugavpils universitāti un Izglītības ministriju, kurā noteikts, kādus speciālistus universitāte sagatavo. Sākot ar 2003. gadu Izglītības ministrija *pasūtīs* katrai programmai tik speciālistu, cik, viņuprāt, vajag. Tas ierobežos DU iespējas. Taču, ja ar Izglītības ministrijas atbildīgajiem ierēdņiem iespējams vienoties par studentu skaita palielināšanu tajā vai citā specialitātē, tad Finanšu ministrijā, piešķirot vai nepiešķirot nepieciešamo finansu līdzekļu daudzumu, izlemj tikt vai netikt realizētai šai idejai. *"Izglītības ministrija saprot nepieciešamību, bet Finanšu ministrija nosaka, cik naudas, kam dos. Mums ir tāda rūgta pieredze, ka mēs plānojam, plānojam un ar mūsu ministriju, jā, mēs vienojamies, jo viņi saprot mūsu intereses, vajadzības. Taču viņiem vienā brīdī pasaka, piedodiet, bet finansējums ir tāds. Un tad viņi spiesti visu mainīt un nogriezt tur, kur nevajadzētu."*

Eksperti atzina, ka nav apzinātas, kādas ir darba devēju intereses. *"Kopumā republikā augstākās izglītības cilvēki runā, un ne pirmo gadu runā, ka mums nav pasūtījuma no darba devēju puses. Vispār republikā nav. Tāda nopietna, liela izpēte nav veikta. Lai mēs varētu paskatīties, izmantot savā darbībā, nē, nekā tāda nav. Reģionā mēs šeit puslīdz orientējamies. Mēs apzināmies, ka atkal vajag papētīt situāciju reģionā, tieši reģionā. Mēs esam gatavi tam, ka vajadzētu pētīt lokāli šo vietējo pieprasījumu darba tirgū".*

Universitātes sadarbību ar studentu potenciālajiem darba devējiem varētu raksturot kā nesistemātisku un neplānotu. Lielākoties skolas ir tās, kas visbiežāk vēršas pie universitātes darbiniekiem ar vajadzībām pēc konkrētiem speciālistiem un darba piedāvājumiem.

Viens no izplatītākajiem darbā iekārtošanās veidiem ir ar mācību prakses palīdzību. Kā atzīmēja eksperti, tad skolas un bankas šādā veidā atrod sev darbiniekus. Banku sistēma un skolas, ekspertuprāt, ir vieni no lielākajiem darba devējiem universitātes absolventiem. Privātie uzņēmēji, kuriem daudz darbinieku nav nepieciešams, universitātē nevēršas.

Speciālistu sagatavošanas plānošanu un to saskaņošanu ar vietējā darba tirgus vajadzībām traucē fakts, ka arī privātās augstskolas sagatavo speciālistus dažādās nozarēs. Ja valsts augstskolās šo procesu var vadīt un regulēt, tad privātās augstskolas darbojas pēc saviem principiem. Tādējādi situācija vairs nav tik plānojama un prognozējama.

Par to, cik universitātē iegūtā izglītība atbilst darba devēju prasībām un cik lietderīgi tā tiek izmantota absolventiem uzsākot darba gaitas, universitātes darbinieki, izstrādājot un uzlabojot programmas ņem vērā gan pašu studentu, gan darba devēju atsauksmes. *"Katras programmas saturs ir atkarīgs tikai no programmas pieredzes. Docētāji ir iesaistīti projektos, darbs un sadarbība ar sabiedrību ļauj skatīties kā mēs ejam, ko mums vajag. Mūsu speciālisti iet strādāt, tad darba devēji raksta atsauksmes. Katrai programmai ir prakses - mācību prakse, profesionālās kvalifikācijas prakse, kad studenti nāk atpakaļ. Tas ir zināms materiāls programmai kā tādai, ko mēs darām nepareizi un ko mums vajadzētu darīt. Tā ir tīri praktiska lieta. Studenti paši izsakās".*

Obligāta prasība universitātei salīdzināt DU programmas ar citām programmām mūsu valsts universitātēs, kā arī ar programmām ārvalstu universitātēs. Tas nozīmē augstskolu savstarpējo sadarbību studiju programmu izstrādē. Kā atzina eksperti, šobrīd tāda veida sadarbība tiek veiksmīgi īstenota. Protams, ir vērojamas atšķirības programmu vidū - kādai tas izdodas labāk, citai - sliktāk.

Diskusija ar absolventiem

Diskusija ar Daugavpils universitātes maģistratūras absolventiem notika jūnijā pētījuma ietvaros. Ar anketēšanas metodi iegūtie dati vairāk atspoguļo kopējās statistiskās tendences, tāpēc tika organizēta diskusija, kurā noskaidrojām absolventu motivāciju studēt, attieksmi pret darbu, kā arī turpmāko darba gaitu un perspektīvu izvērtējumu. Diskusijā iekļautie, apspriežamie jautājumi tika izvēlēti saskaņā ar anketā ietvertajiem jautājumiem.

Diskusijā piedalījās 4 Daugavpils universitātes 2000/2001. mācību gada maģistratūras absolventi.

Diskusijas dalībnieku raksturojums:

Absolvents A: Daugavpils universitātē iegūts maģistra grāds pedagoģijas teorijā un vēsturē un Latvijas universitātē iegūts maģistra grāds psiholoģijā; strādā Daugavpilī DU konsultatīvajā centrā par vadītāju; pirms studijām dzīvojis Gulbenē.

Absolvents B: Daugavpils universitātē iegūts maģistra grāds sociālajās zinātnēs - ekonomikā, strādā Daugavpils tirdzniecības skolā un *parastā* skolā par biznesa pamatu skolotāju; pirms studijām dzīvojis Daugavpilī.

Absolvents C: Daugavpils universitātē iegūts maģistra grāds filoloģijā, nestrādā, atrodas bērna kopšanas atvaļinājumā, pirms studijām dzīvojis Rēzeknē.

Absolvents D: Daugavpils universitātē iegūts maģistra grāds pedagoģijā, strādā Daugavpilī logopēdiskajā internātskolā par latviešu valodas un ritmikas skolotāju; pirms studijām dzīvojis Preiļos.

Diskusijā tika apspriesti sekojoši jautājumi:

- kā tika atrasta darba vieta;
- vai ir apmierināts ar darbu;
- vai un cik lielā mērā darbā ir iespējams izmantot iegūtās zināšanas;
- kāpēc izvēlējās studijas maģistratūrā;
- kā maģistra grāda iegūšana ietekmēja pozīcijas darba vietā;
- vai gribētu mainīt darba un dzīves vietu, kāpēc;
- vai materiālajā ziņā studijās ieguldītie līdzekļi atmaksājas;
- kādas saredz nākotnes perspektīvas Latgalei;

Kopsavilkums

Trīs strādājošie maģistratūras absolventi darba gaitas uzsākuši jau studējot bakalaura programmā. Absolventei C, kura dotajā brīdī bija bērna kopšanas atvaļinājumā, iepriekšējas darba pieredzes nav.

Absolventiem A un B darbu, ko patlaban viņi strādā, piedāvāja pats darba devējs. Absolvente D pati gāja uz skolu valdi un interesējās par iespējām strādāt kādā skolā.

Absolventi, kuri pirms studijām dzīvoja ārpus Daugavpils rajona, savā dzimtajā pilsētā nav atgriezušies. Galvenokārt tas ir saistīts ar to, ka jo darba un privātā dzīve iekārtojusies un nostabilizējusies studiju laikā Daugavpilī.

Absolvente A: *"Tā apstākļi sakrita, ka, beidzot mācīties bakalauru, šeit jau bija darbs. Turklāt man piedāvāja bez maksas studēt maģistratūrā. Es sapratu, ka varu šeit palikt. Viss pats no sevis nokārtojās".*

Diskusijas dalībnieki studijas maģistratūrā izvēlējās domājot par savām profesionālajām nākotnes perspektīvēm un tīri zinātkāres dēļ.

Absolvente D: *"Preiļos, ja grib strādāt ģimnāzijā, nepieciešams maģistra grāds. Es domāju, ja gadījumā atgriežos, tad skolā vieta man garantēta. Dzirdēju, ka ar laiku skolā varēs strādāt skolotāji tikai ar maģistra grādu. Un ir arī piemaksas, tas arī nostrādāja".*

Absolvents B: *"Gribēju lai viss ir vienā elpas vilcienā - bakalauri, tad maģistrs. Arī izredžu atrast darbu maģistriem vairāk. Protams, uzzināt, iemācīties ko jaunu".*

Absolvente A: *"Pirmkārt, DU man piedāvāja bezmaksas studijas maģistratūrā. Tā kā vēlējos strādāt kopā ar studentiem, - pasniegt, tad maģistra grāds ir nepieciešams kā pats minimālākais. Vai nu tu paliec zinātnē, vai nē. Es izlēmu, ka jā. Zināšanas ar laiku noveco, tāpēc gribēju papildināt un atsvaidzināt".*

Absolvente C: *"Man tā bija izraušanās no mājas dzīves - apmeklēt lekcijas, satikties ar kursa biedriem. Mani interesē filoloģija. Bet studēt maģistratūrā es negāju tāpēc, lai skolā būtu vieta vai saņemtu lielāku algu, bet gan turpināt iegūt zināšanas jomā, kura mani interesē".*

Ar darba vietu un apstākļiem strādājošie maģistri bija apmierināti. Vienīgie iebildumi bija pret zemo atalgojumu. Taču noteicošais faktors apmierinātībā ar darbu bija tas, ka šī nodarbošanās atbilst katra subjektīvajām interesēm.

Absolvente D: *"Man vēl ir sekretāres diploms. Bija doma strādāt par sekretāri. Tomēr savā būtībā esmu pedagogs, tāpēc vairāk velk uz skolu. Palieku šajā darbā, jo tas sakrīt ar manām personīgajām interesēm".*

Absolvents B: *"Nekad nebiju plānojis strādāt par pasniedzēju. Domāju, ka būšu ekonomists. Bet, kad sāku, sapratu, ka tas man tiešām patīk".*

Absolvente A: *"Dzīvē nekad neko nevar zināt. Viss mainās, bet pašlaik mani apmierina tā situācija kādā esmu. Ja jau neapmierinātu, tad meklētu citu darbu. Esmu apmierināta ar tādām iespējām, kādas ir. Kardināli darbu mainīt nevēlos."*

Kopumā maģistriem ļoti svarīgs nosacījums, lai cilvēks būtu apmierināts ar esošo situāciju, izrādījās darba un dzīves vide - savstarpējās attiecības.

Absolvents B: *"Kādu laiku dzīvoju un piepelnījos Lielbritānijā. Man bija jāizdara izvēle, vai braukt uz mājām vai palikt strādāt tur. Es izlēmu, ka atgriezīšos. Uzskatu, ka nauda nav galvenais. Galvenais, lai darbs un cilvēki patiktu. Tur viss bija citādāks - nomācošas attiecības starp cilvēkiem. Nepatika".*

Absolvente D: *"Jā, viss atkarīgs no darba vides - cilvēkiem. Vai uz darbu ej ar patiku vai piespiešanos. Ja nepatīk, tad pat nauda nekādu gandarījumu nedod".*

Uz jautājumu vai labāka darba un iespēju dēļ piekristu aizbraukt no Daugavpils un Latgales reģiona vispār, visi absolventi atbildēja noraidoši. Psiholoģiskais komforts, ko sagādā patīkama un pazīstama vide šiem maģistriem ir svarīgāka par materiālajām iespējām svešā vidē.

Absolvente A: *"Ja varētu tā, ka šos te pašus cilvēkus aiznes līdz uz citu vietu, pie jūras, piemēram. Rīgā varbūt ir vairāk iespēju, bet tādas vides kā šeit nav. Daugavpils kā vide ir ārkārtīgi labvēlīga un man tas nozīmē ļoti daudz".*

Absolvents B: *"Rīga ir ļoti trokšņaina pilsēta. Daudzi bijušie kursa biedri ir aizbraukuši uz Rīgu strādāt un dzīvot, es gan negribētu".*

Absolvente C: *"Paliktu Daugavpilī. Visa mana ģimene ir šeit. Ja būtu jābrauc, tad ļoti skatītos plusus un mīnus - ar ko varētu samierināties, ar ko nē. Tā uzreiz projām vis neskrietu. No Latgales gan nebrauktu prom. Te ir labi cilvēki. Tur tuvāk Rīgai ir iedomīgāki cilvēki, ļoti augstu sevi vērtē. Man būtu grūti ar tādiem sastrādāties".*

Darba pozīcijas maģistra grāda iegūšana šiem absolventiem nemainīja. Vienai absolventei izdevās panākt no darba devēja algas paaugstinājumu. Pārējiem maģistriem atlika gandarījums par paveikto. Tomēr, lai arī šiem studentiem maģistra

grāda iegūšana nav ietekmējusi (uzlabojusi) materiālo stāvokli, kopumā tas ir uzlabojis viņu izredzes darba tirgū.

Absolvente A: *"Viss kā bija, tā arī palika. Bet tad es runāju ar savu darba devēju: Nu, ko, vai tad es par velti esmu ieguvusi šos divus grādus?" Tad viņš pasvārstījās un pēc noteikta laika alga tomēr tika palielināta. Tas bija spēcīgs mājiens no manas puses. Bieži vien vai tev ir maģistra grāds vai kāds cits akadēmisks grāds, tas netiek ņemts vērā. Svarīgi ir kāda tu esi personība, kaut gan stājoties darbā vispirms ir papīri, taču vēlāk nevienu tie vairs neinteresē".*

Absolvente D: *"Tā kā pēc grāda iegūšanas mainīju darba vietu, tas neko nemainīja. Tad, kad darba devējs interesējās par diplomiem, tad, protams, kad ierauga, ka ir maģistra grāds, tad skatās savādāk. Esmu tad drošāka un pārliecinātāka par sevi".*

Absolvents B: *"Nekas nemainījās. Vienīgi tāda apziņa ka maģistra izglītība ir tāda prestiža lieta, kas tev tagad ir".*

Absolvente C: *"Mani vecāki ar mani ļoti lepojās. Man ir brāļi un māšas, kuriem tagad esmu kā paraugs, kā dzīvē jāsasniedz iecerētie mērķi".*

Diskusijā tika apspriests jautājums, kas skāra maģistru pārkvalificēšanos, proti, vai absolventu darbs prasa tādu kvalifikāciju, kādu viņi ieguvuši, vai iegūtās zināšanas tiek izmantotas darbā. Kā situāciju raksturoja absolventi, tad jāsecina, ka iegūto zināšanu pielietojums darbā ir nepilnīgs. Turklāt tam, vai cilvēks strādā savā specialitātē vai nē, nebija izšķirošas nozīmes. Visi strādājošie absolventi strādāja savai kvalifikācijai atbilstošu darbu. Tomēr neskatoties uz to, pielietot zināšanas pilnā apjomā, nebija iespējams. Vairāk vai mazāk iegūtās zināšanas ir katra konkrētā absolventa personīgais kapitāls, kuru nevienmēr var izmantot profesionālajā jomā.

Absolvente A: *"Tas, ko daru konsultatīvajā birojā, maģistra vai kādu citu grādu neprasa. Vairāk no svara ir personiskās īpašības - komunikabilitāte, spēja ātri un atbilstoši reaģēt situācijās. Ja es strādātu par pasniedzēju, tad būtu savādāk, es varētu izmantot iegūtās zināšanas".*

Absolvents B: *"Varētu teikt, ka izmantoju saīsinātā veidā. Apgūtais materiāls man palīdz zināt un izprast to, kas saistīts ar ekonomiku. Bet sajūtas, ka varu izmantot zināšanas, tādas nav. Ir sajūta, ka nav kur realizēt. Skolā programma tāda, ka tās nav pielietojamas".*

Absolvente D: *"Arī es darbā neizmantoju to, ko iemācījos maģistratūrā. Vienkārši nav kur. Varbūt tās zināšanas turpmāk noderēs".*

Absolvente C: *"Izglītība, kas iegūta, nekur nepazūd. Kā saka, "viss, kas mans, to nesu sev līdz". Domāju, ka jebkurā skolā varēšu atrast darbu un tas, ka kādā brīdī zināšanas netiek izmantotas, manuprāt, nav nekas traģisks".*

Studijas Daugavpils universitātes maģistratūrā ir maksas. Tikai viena maģistre no diskusijas dalībnieku vidus par studijām nemaksāja. Kā atzina visi maksājošie absolventi, ka naudas ziņā studijas viņiem nav atmaksājušās, proti, ieguldītā naudas summa nav atpelnīta. Taču šādas kategorijas - finansiāli atmaksājas vai nē, viņi nav izvērtējuši. Galvenokārt izglītība, maģistra grāds, viņiem nozīmē intelektuālo, nevis finansiālo ieguvumu.

Absolvente D: *"Pagaidām nav atmaksājies. Mierinu ar domu, ka katru gadu tiek pacelta maksa par studijām. Tad redzu, ka citi maksā vēl vairāk. Novērtēju, ka mani izdevumi salīdzinājumā nebija tik lieli, kā, ja būtu jāstudē tagad".*

Absolvente C: *"Galvenā doma bija - maksāšu un mācīšos, man vajag un viss. 100 lati pusgadā nebija tik ļoti daudz, ka nevarētu samaksāt".*

Izvērtējot kādas ir perspektīvas Latgales attīstībā, absolventiem nebija kāda viena noteikta viedokļa. Savu vietu absolventi jutās atraduši un apmierināti ar to. Tas, ka viņu dzīve iekārtojusies reģionā, kurā ir izteiktas sociālās un ekonomiskās problēmas, viņus neiebiedē. Viņi uzskatīja, ka lielākajai Latvijas iedzīvotāju daļai ir nepamatoti aizspriedumi pret Latgali. Absolventu nākotnes plāni tika saistīti ar darbu un dzīvi šajā reģionā. Visticamāk šī pozitīvā attieksme sakņojas līdz šim veiksmīgi nokārtotajā darba un personiskajā dzīvē. Liela loma atvēlama arī iegūtajam maģistra grādam, kas cēlis absolventu pašapziņu un radījis pārliecību, ka iegūtā izglītība pavērs iespējas.

Secinājumi un rekomendācijas

Vairāk kā puse absolventu, kuri ieguvuši pedagoga diplomu, strādā skolā. DU gadījumā jāsecina, ka izglītībai ir diezgan noteikta atbilstība nodarbošanās struktūrai, jo, tā ir orientēta pārsvarā uz skolotāju sagatavošanu.

Maģistratūras absolventu nodarbinātības situācija ir labāka nekā bakalauru situācija. To apstiprināja fakts, ka maģistri biežāk nekā bakalauri ieņēma vadošus amatus. Arī darba vietas un statusa ziņā maģistri atrodas labvēlīgākā situācijā, jo viņi biežāk nekā bakalauri bija nodarbināti, strādāja uz pilnu slodzi ar pastāvīgu līgumu, apmierinātāki ar savu darba vietu, kā arī saņēma lielāku atalgojumu.

Vairāk kā puse absolventu, kuri ieguvuši pedagoga diplomu, strādā skolās. Nozīmīga daļa aptaujāto piekrita, ka viņi ir pārkvalificēti attiecībā uz viņu pašreizējo darba vietu, un analīzes rezultātā daļa aptaujāto tika atzīta par pārkvalificējamies, daļa aptaujāto pauda, ka viņi neredz pašreizējā darba vietā karjeras iespējas. Tomēr, objektīvā analīze, izmantojot Profesiju klasifikatoru liecina, ka tikai 13 % absolventu ir “pārizglītoti” attiecībā uz viņu pašreizējo darba vietu, amatu un darba pienākumiem. Augstākās izglītības attīstības koncepcijā līdz 2005. gadam tika minēts, ka par pieļaujamu tiek uzskatīta situācija, kad ne vairāk par 25% absolventu nestrādā savā specialitātē vai iegūtai kvalifikācijai atbilstošā darbā. Starp “pārizglītotiem” absolventiem ir dažādu specialitāšu pārstāvji, nevar izdalīt vienu specialitāti, kura atrastos īpaši nelabvēlīgā situācijā darba tirgū.

Latvijas augstskolu absolventu un studentu pētījumos jau tika norādīts uz faktu, ka lielākā daļa studentu, īpaši maģistratūrā, strādā, proti, mācoties dienas nodaļā apvieno studijas ar darbu, arī parasti uz pilnu slodzi⁸. Protams, pati situācija no formālā viedokļa šķiet absurda - cilvēks nevar atrasties vienlaicīgi dažādās vietās, un tas automātiski nozīmē, ka cilvēks nepilda kādas no savām saistībām. Tika norādīts, ka šāda situācija rada stresu konfliktējošo prasību dēļ un noved pie tā, ka studijas augstskolā kļūst formālas. Šis pētījums atklāj, ka darbam studiju laikā ir strukturāls, nevis nejaušs raksturs - datu analīze rāda, darbs studiju laikā būtiski mazina netiešās

izmaksas un ka daudzos gadījumos tas ir nosacījums, lai studijas augstskolā atmaksātos. No tā izriet, ka studentiem studijas augstskolā (katrā ziņā DU, bet iespējams, ka arī citās augstskolās) ir neizbēgami konfliktu pilns laiks un ir vērts runāt par to, kā par sociālās spriedzes avotu.

Ekonomiskā atdeve, gan privātā, gan sociālā, no bakalaura un maģistra izglītības Daugavpils Universitātē, ir pozitīva. Atdeve no studijām, īpaši maģistra studijām (no sešu gadu garām studijām), salīdzinot to ar citu valstu mērījumiem, ir samērā augsta. Iegūtie atdeves no izglītības koeficienti ir augstāki par vidējo inflācijas līmeni Latvijā pēdējos gados (kas bija ap 3% gadā), kas ļauj atzīt izglītības iegūšanu Daugavpils Universitātē par ekonomiski efektīvu. Taču jāņem vērā arī reģionālais aspekts un jāatzīmē, ka Latgalē strādājošajiem, tai skaita DU absolventiem, algas vidēji ir zemākas par atbilstošo izglītības līmeņu ieguvējiem Latvijā⁹.

Jo izteiktāka studentu apmierinātība ar darba vietu, apstākļiem, atalgojumu un karjeras iespējām, jo lielāka varbūtība, ka absolvents dzīves laikā nemainīs dzīves un darba vietu un paliks Latgales reģionā, kas pozitīvi ietekmēs reģiona attīstības perspektīvas.

Rekomendācija: *no reģionālā attīstības viedokļa būtu ieteicams daļu augstākās izglītības ieguves veidu piedāvāt koledžas tipa izglītības formātā, t.i. dot iespēju īsākā laika posmā apgūt atsevišķas profesionālās specialitātes ar iespējām turpināt augstākās izglītības iegūvi universitātē. Tas pavērtu absolventam iespēju ātrāk startēt darba tirgū gan ar konkrētām zināšanām, gan izglītību apliecinošu dokumentu.*

Rekomendācija: *nebūtu ieteicama pārlieta DU orientācija uz akadēmisko izglītību, atstājot novārtā profesionālo izglītību. Kā zināms akadēmiskās izglītības mērķis ir zinātniskais darbs, taču pašlaik akadēmiskais grāds ir pievilcīgs reflektantiem tā šķietamā prestiža dēļ. Sabiedrībā, it īpaši skolēnu apziņā, ir pacēlies akadēmiskā grāda prestižs un krities profesionālās izglītības prestižs, taču šī*

⁸ Tora, G., Jaunzeme, I., Popova, I. *Studiju vide Latvijas Universitātē - piedāvājums, pieprasījums un studiju kvalitāte. // Ceļā uz sociālo saliedētību un labklājību. Pārskats par izglītību Latvijā 2000. gadā.* Sorosa Fonds - Latvija. Rīga, 2001

⁹ Central Statistical Bureau of Latvia. Living Conditions in Latvia. Norbalt II project. An Analytical report. Riga, 2000 P.77

tendence, mūsaprāt, ir īslaicīga. Zinātnes attīstība nav Latvijas tautsaimniecības prioritāte un šī tendence saglabāsies, sakarā ar citām prioritātēm, ko noteikusi valsts likumdevējvara, piemēram, iestāšanās Eiropas savienībā utt.

Pārlieta akadēmiskā grāda prestiža ekspluatācija novedīs pie akadēmiskās izglītības kā vērtības devalvācijas, kas negatīvi ietekmēs studentu attieksmi pret mācību procesu.

Gan no nacionālā, gan reģionālā attīstības viedokļa būtu produktīvāk veidot sadarbību gan ar vietējiem darba devējiem, gan profesionālām asociācijām.