



# LATVIJĀ STUDĒJOŠO SALIEDĒTĪBAS VEICINĀŠANA UN ĀRZEMJU STUDENTU DISKRIMINĒŠANAS MAZINĀŠANA

## Pētījuma ziņojums

Sagatavoja: Ieva Kārcliņa, Kvalitatīvo pētījumu konsultante

Pētījums veikts: 2013. gada oktobris – 2014. gada marts

## Satura rādītājs

1. PĒTĪJUMA METODOLOĢIJA.....	3
2. PĒTĪJUMA DALĪBNIKU PROFILI .....	5
3. PĒTĪJUMA GALVENIE REZULTĀTI .....	10
3.1. Studijas Latvijā: izvēles kritēriji un novērtējums .....	10
3.2. Latvijā studējošo vietējo un ārvalstu studentu saskarsme – attieksmes, diskriminācija un ksenofobija.....	13
3.3. Diskriminācija studējošo vidū: personīgā pieredze .....	17
3.4. Diskriminācija studējošo vidū: pret citiem studentiem novērotā attieksme .....	23
3.5. Latvijā studējošo vietējo un ārvalstu studentu saliedētības veicināšana .....	29
4. SECINĀJUMI .....	31

# 1. Pētījuma metodoloģija

## Pētījuma mērķis un uzdevumi

Pētījuma mērķis – izziņāt Latvijā studējošo vietējo un ārvalstu studentu uzskatus par savstarpējām attiecībām, studiju procesa organizāciju un iesaistīšanos sabiedriskajās aktivitātēs.

Pētījums īstenots projekta „Latvijā studējošo saliedētības veicināšana un ārzemju studentu diskriminēšanas mazināšana” ietvaros (2012.EEZ/DAP/MAC/088). Projekta mērķis ir mazināt diskrimināciju un aizspriedumus Latvijas studentu vidū pret studentiem ar krasi atšķirīgiem reliģiskiem uzskatiem, kultūras paražām un dzīves uztveres īpatnībām, kā arī veicināt šo, pamatā ārpus Eiropas esošo valstu, studentu līdzdalību Latvijas studentu organizācijās.

## Pētījuma dizains

### Pētījuma mērķa grupa

Pētījums tika īstenots divās mērķgrupās:

- Vietējie studenti, kuri mācās Latvija augstskolās,
- Ārvalstu studenti, kuri mācās Latvijas augstskolās.

### Pētījuma metode un izlase

Saskaņā ar iepriekš izstrādāto metodoloģiju, tika plānots veikt Latvijā studējošo vietējo un ārvalstu studentu aptauju internetā (CAWI), ar kopējo izlasi n=1500, no kuriem:

- Latvijā studējošie vietējie studenti, n=1000
- Latvijā studējošie ārvalstu studenti, n=500.

Uzsākot aptauju, tika nodrošināta iespējami plaša tās popularizēšanas kampaņa:

1. Uzaicinājums dalībai aptaujā tika izsūtīts visiem atbilstošās vecuma grupas respondentiem GfK CR Baltic online panelī;
2. Saites uz uzaicinājumu dalībai aptaujā tika ievietotas gan RTU mājas lapā, gan RTU Studentu parlamenta mājas lapā, RTU un RTU SP sociālo tīklu vietnēs, kā arī citās ar augstāko izglītību saistītās interneta mājas lapās;
3. Saite uz aptauju tika ievietota Latvijā populārākajā sociālajā tīklā draugiem.lv.

Ņemot vērā mērķgrupas respondentu zemo atsaucību, 2013. gada nogalē tika īstenota virkne papildus pētījuma popularizēšanas pasākumu, t.sk., apmeklējot ārvalstu studentus viņiem īpaši vēltītos pasākumos, vietējos studentus – tikšanās un konferencēs.

Pētījuma turpinājumā tika nolemts to īstenot pētījumu metodi – aptaujas interneta vidē, papildināt ar citām pētījuma metodēm –, t.sk., aptauju, īstenojot paš aizpildāmu anketu izsniegšanu studentiem, ko īstenoja šim nolūkam īpaši apmācīti RTU Studentu parlamenta pārstāvji.

## **Pētījuma lauka darbs**

Aptaujas veikšanas laiks: no 2013. gada novembra līdz 2014. gada martam.

Pētījuma lauka darbs tika noslēgts ar kopējo iegūto aptaujas dalībnieku skaitu  $n=1640$ , kas pārsniedz sākotnēji noteikto  $n=1500$ :

- Latvijā studējošie vietējie studenti,  $n=1130$
- Latvijā studējošie ārvalstu studenti,  $n= 510$ .

## **Apzīmējumi atskaites ietvaros**

\* Bāze ir pārāk maza ( $30 < n < 50$  respondenti), lai veiktu statistiski nozīmīgus secinājumus

\*\* Bāze ir pārāk maza ( $< 30$  respondenti), lai veiktu statistiski nozīmīgus secinājumus

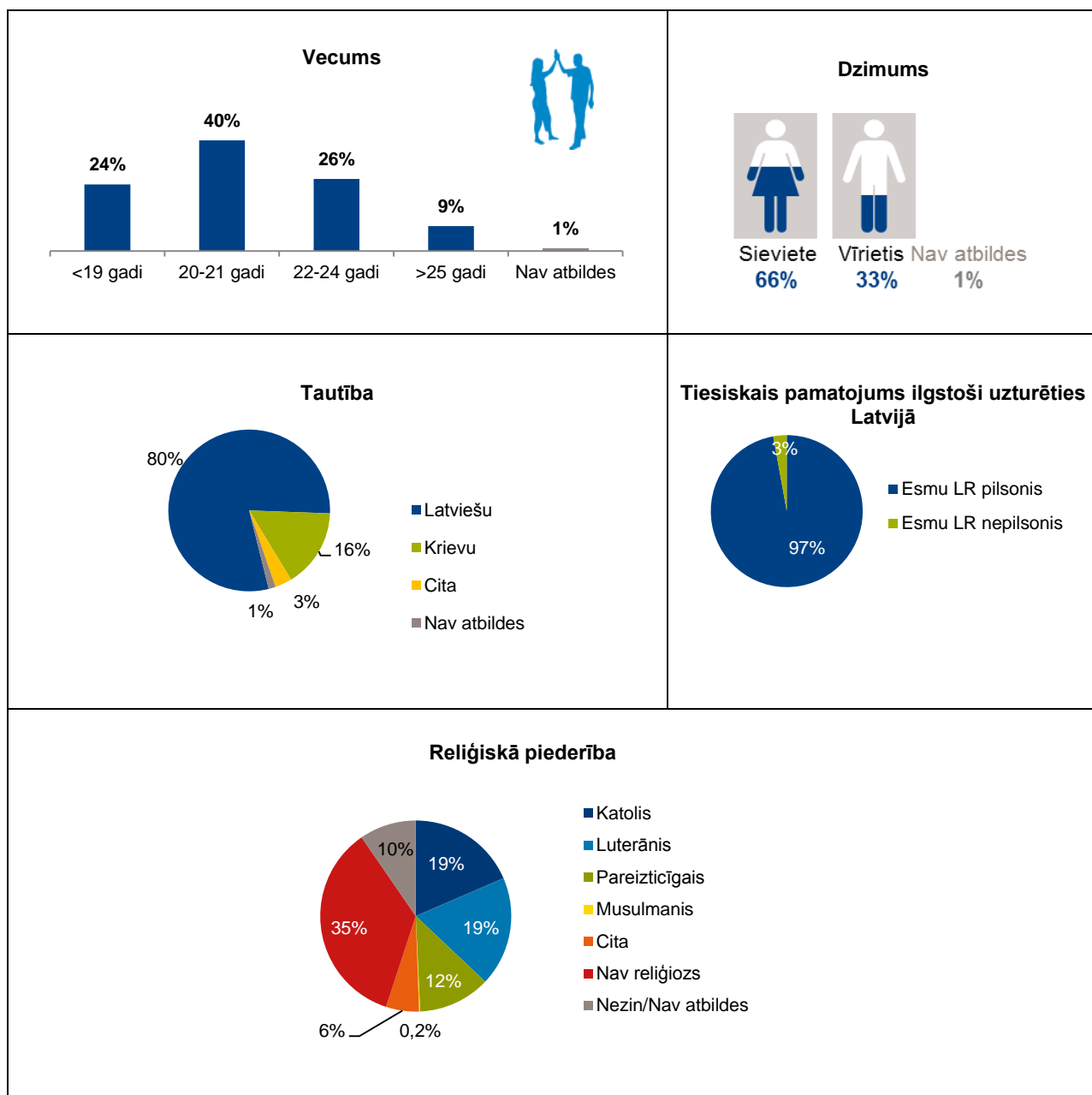
## **Augstskolas, kuru studenti piedalījās pētījumā**

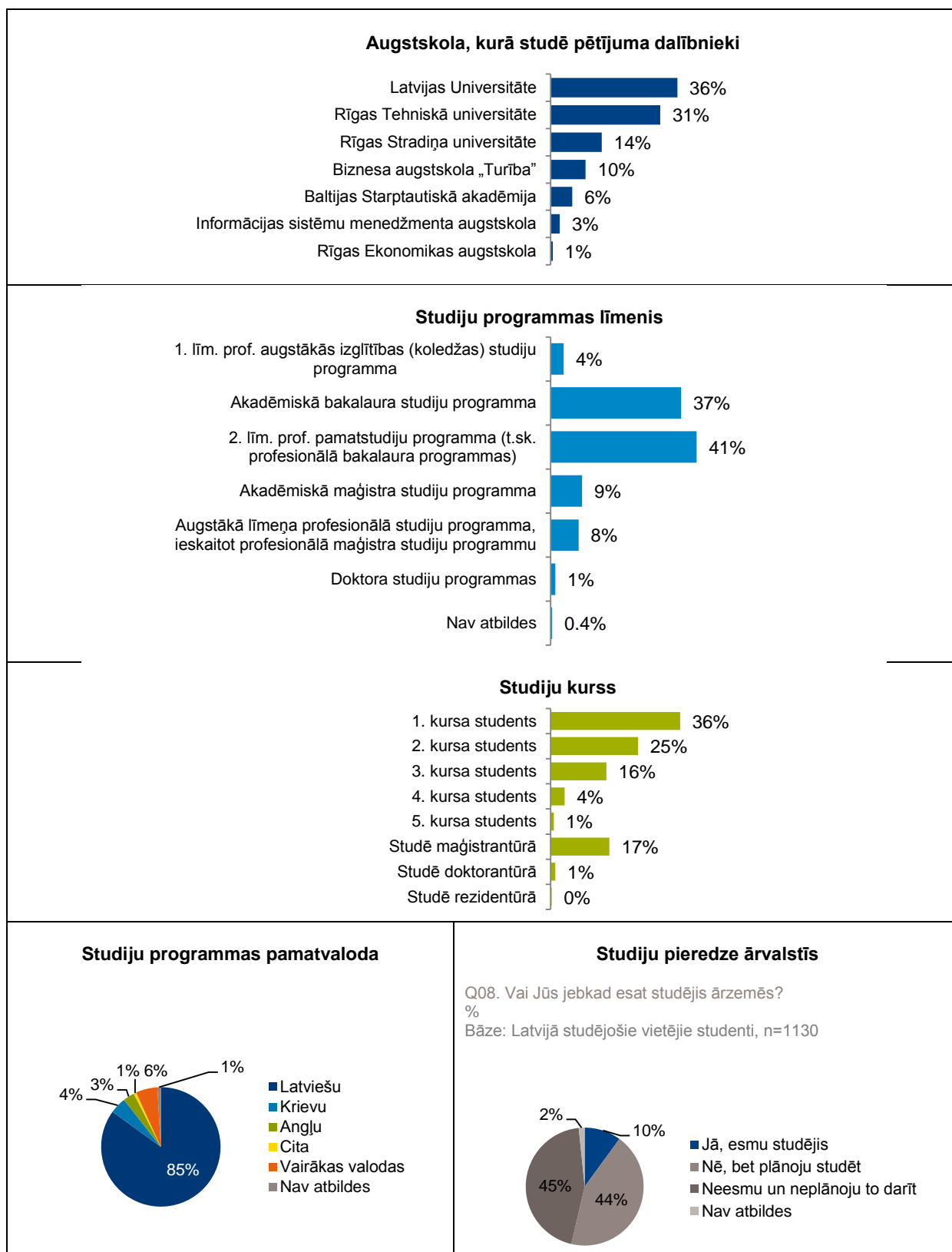
- Latvijas Universitāte (LU)
- Rīgas Tehniskā universitāte (RTU)
- Rīgas Stradiņa universitāte (RSU)
- Biznesa augstskola „Turība” (BAT)
- Baltijas Starptautiskā akadēmija (BSA)
- Informācijas sistēmu menedžmenta augstskola (ISMA)
- Rīgas Ekonomikas augstskola (SSE Rīga)

## 2. Pētījuma dalībnieku profili

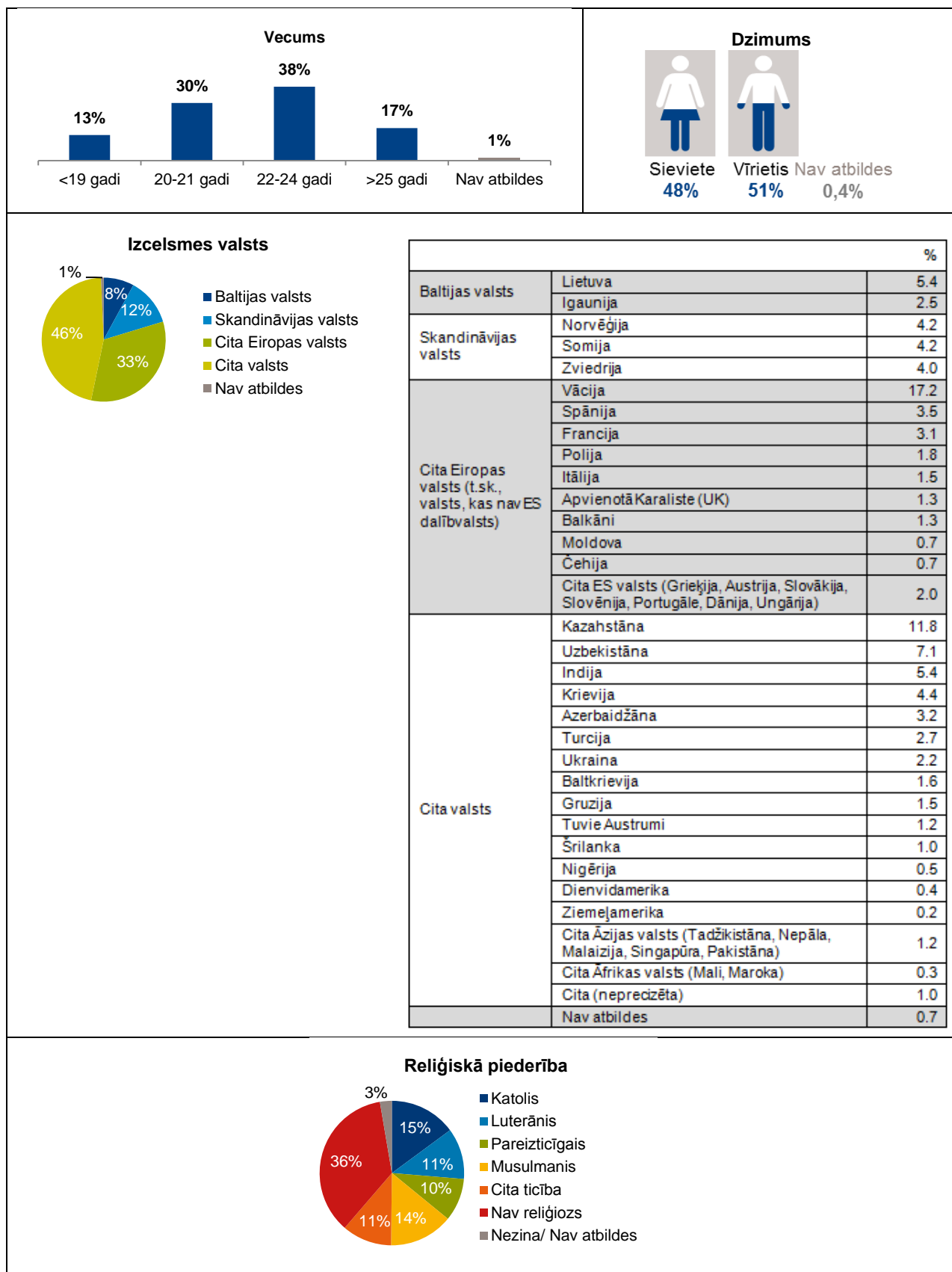
Attēls 2.1A.

### Aptaujāto Latvijā studējošo vietējo studentu sociāldemogrāfiskais profils



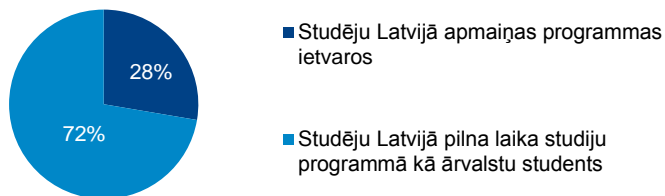
Aptaujāto Latvijā studējošo vietējo studentu pašreizējā studiju situācija

## Aptaujāto Latvijā studējošo ārvalstu studentu sociāldemogrāfiskais profils



Att. 2.2A. turpinājums nākošā lpp.

### Aptaujāto Latvijā studējošo ārvalstu studentu tiesiskais pamatojums ilgstoši uzturēties Latvijā



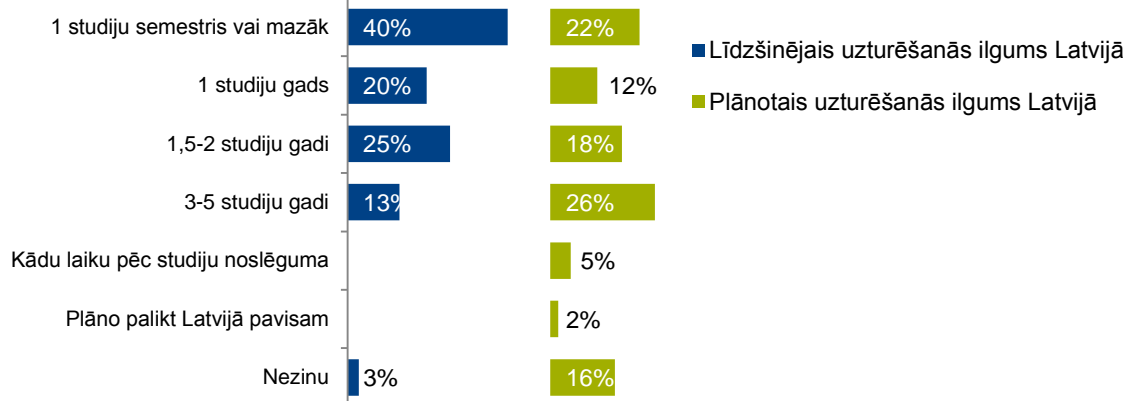
### Aptaujāto ārvalstu studentu uzturēšanās Latvijā: līdzšinējā un plānotā

Q07.1. Cik ilgi Jūs uzturaties Latvijā?

Q07.2. Cik ilgi Jūs šobrīd plānojat uzturēties Latvijā?

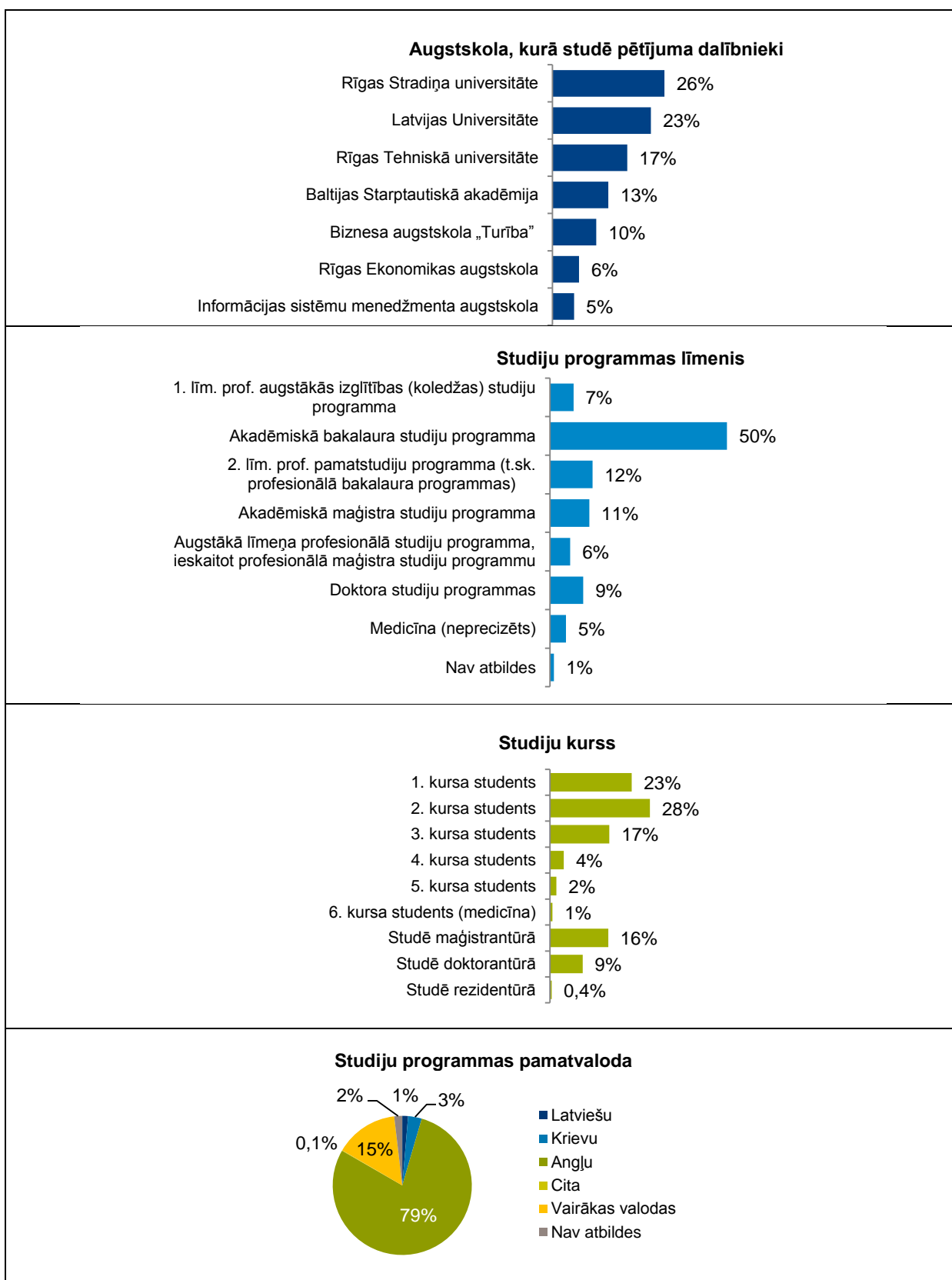
%

Bāze: Latvijā studējošie ārvalstu studenti, n=510





## Aptaujāto Latvijā studējošo ārvalstu studentu pašreizējā studiju situācija



### 3. Pētījuma galvenie rezultāti

#### 3.1. Studijas Latvijā: izvēles kritēriji un novērtējums

Saskaņā ar pētījuma rezultātiem augsta izglītības kvalitāte ir viens no trīs galvenajiem iemesliem par labu studijām Latvijā, ko minējuši 42% aptaujāto vietējo un 30% ārvalstu studentu. Vietējiem studentiem primāri nozīmīga bijusi interesēm saistoša apmācību programma (59%), savukārt studējošiem Latvijā no ārvalstīm dominējošais iemesls, kāpēc izvēlētas studijas Latvijā – pieņemama studiju maksa (43%). Tāpat salīdzinoši bieži norādīts, ka Latvijā ir augsta izglītības kvalitāte (30%) un par studijām saņemtas labas atsauksmes no citiem studentiem (33%) (sk. att. 3.1.1.).

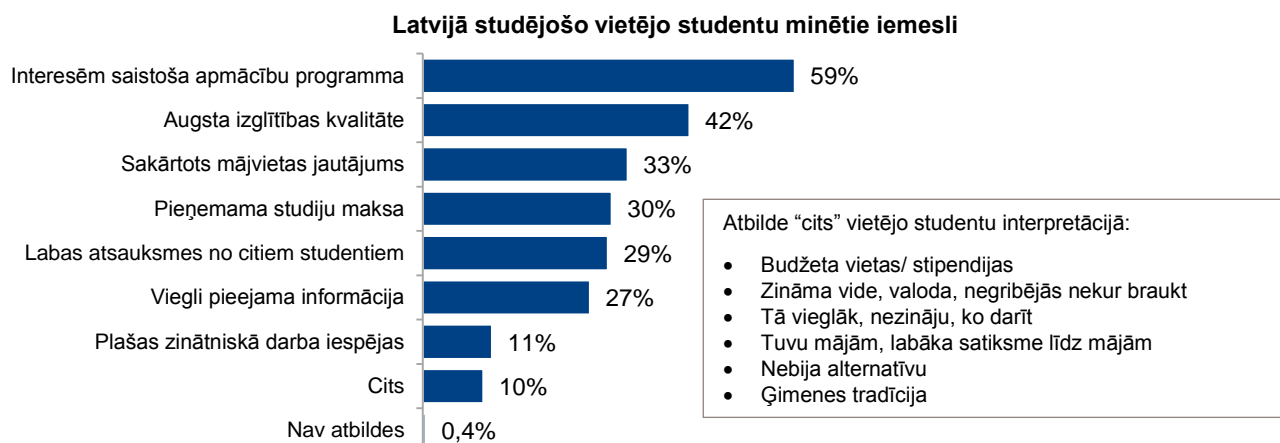
Attēls 3.1.1.

#### Nozīmīgākie iemesli studiju izvēlei kādā no Latvijas augstskolām

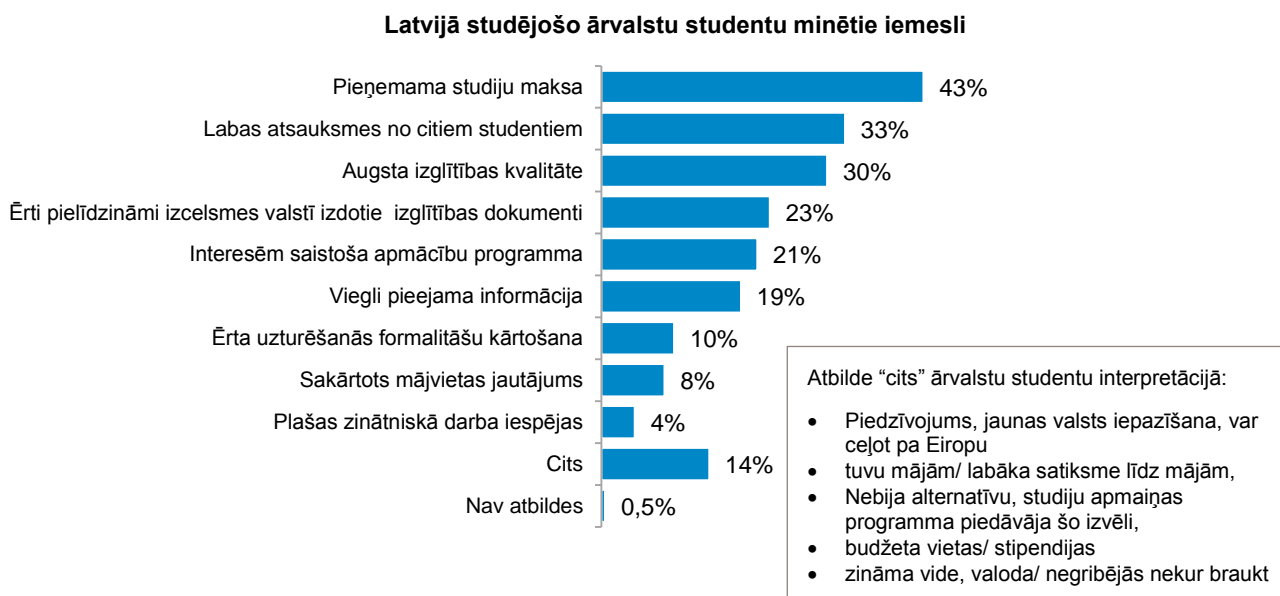
Q09. Kuri bija 3 nozīmīgākie iemesli, kāpēc izvēlējāties studēt kādā no Latvijas augstskolām?

%, Vairākatbilžu jautājums,  $\Sigma > 100\%$

Bāze: Latvijā studējošie vietējie studenti, n=1130



Bāze: Latvijā studējošie ārvalstu studenti, n=510



Plašas zinātniskā darba iespējas - visnenozīmīgākais kritērijs no aptaujā izvērtētajiem, ko atzīmējuši salīdzinoši tikai 11% vietējo un 4% ārvalstu studentu.

Respondenti no Skandināvijas valstīm statistiski nozīmīgi biežāk novērtējuši pieņemamo studiju maksu un faktu, ka Latvijā bijuši ērti pielīdzināmi viņu izcelsmes valstī izdotie izglītības dokumenti. Augstu izglītības kvalitāti biežāk nekā caurmērā kā primāri nozīmīgo iemeslu par labu studijām Latvijā norādījuši arī RTU un Rīgas Ekonomikas augstskolā studējošie ārvalstu studenti.

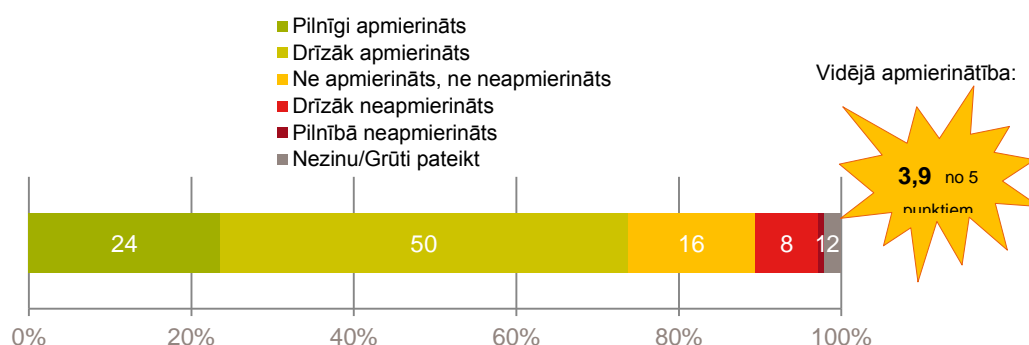
Savukārt LU un RSU studējošie ārvalstu studenti biežāk nekā citi par labu studijām Latvijā izlēmuši, ņemot vērā izcelsmes valstī izdoto dokumentu ērtu pielīdzināšanas procedūru.

Attēls 3.1.2A.

### Vietējo studentu apmierinātība ar studijām Latvijā

Q10. Lūdzu, novērtējiet, cik lielā mērā esat apmierināts ar studijām Latvijas augstskolā, kurā šobrīd studējat?  
%

Bāze: Latvijā studējošie vietējie studenti, n=1130;



Q11. Lūdzu, atzīmējiet, kuri no zemāk minētajiem aspektiem visbūtiskāk negatīvi ietekmējuši jūsu studijas Latvijā?\*\*\*  
%, \*\*\*Vairākatbilžu jautājums,  $\Sigma > 100\%$

Bāze: Latvijā studējošie vietējie studenti, kuri nav pilnībā apmierināti ar studijām, n=866

#### Galvenie neapmierinātības aspekti

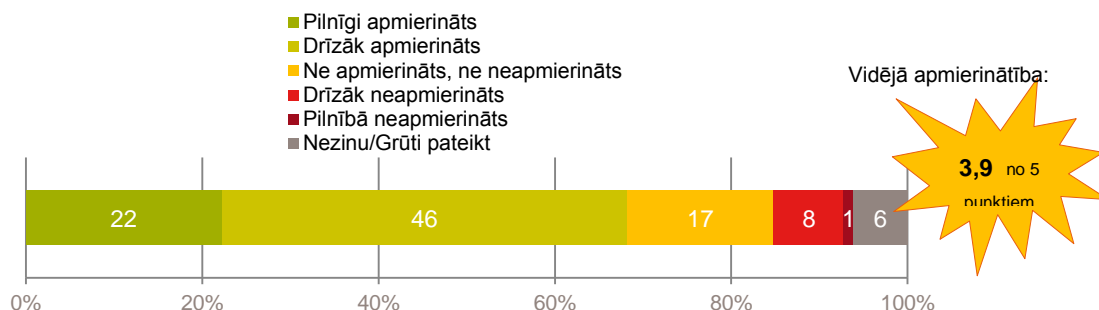


Ar studijām Latvijā vietējie un ārvalstu studenti bijuši kopumā apmierināti – ievērojami lielākā daļa no abu grupu studentiem norādījuši, ka ir pilnīgi vai vismaz drīzāk apmierināti (~70%, vidējais vērtējums 5 punktu skalā - 3.9 abās grupās) (sk. att. 3.1.2A. un 3.1.2B.).

**Ārvalstu studentu apmierinātība ar studijām Latvijā**

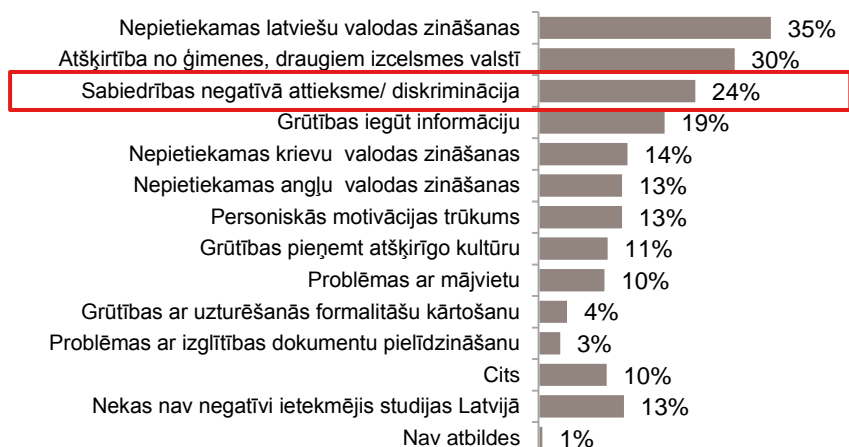
Q10. Lūdzu, novērtējiet, cik lielā mērā esat apmierināts ar studijām Latvijas augstskolā, kurā šobrīd studējat?  
%, \*\*\*Vairākatbilžu jautājums,  $\Sigma > 100\%$

Bāze: Latvijā studējošie ārvalstu studenti, n=510;



Q11. Lūdzu, atzīmējiet, kuri no zemāk minētajiem aspektiem visbūtiskāk negatīvi ietekmējuši jūsu studijas Latvijā?\*\*\*  
%, \*\*\*Vairākatbilžu jautājums,  $\Sigma > 100\%$

Bāze: Latvijā studējošie ārvalstu studenti, kuri nav pilnībā apmierināti ar studijām, n=392

**Galvenie neapmierinātības aspekti**

Vietējie studenti, kuri nav bijuši pilnībā apmierināti ar studijām, atzinuši, ka visbiežāk neapmierinātības iemesls ir personiskās motivācijas trūkums (37%, citus iemeslus minējuši ne vairāk kā 15% aptaujāto vietējo studentu), bet 27%, kuri nav bijuši pilnībā apmierināti, uzsvēruši, ka viņu studijas Latvijā nekas nav ietekmējis negatīvi.

Studējošie no ārvalstīm, kuri nav bijuši pilnībā apmierināti ar studijām Latvijā, kā primāros iemeslus, kas visbūtiskāk negatīvi ietekmējuši viņu iegūto izglītību, norādījuši nepietiekamas latviešu valodas zināšanas (35%), atšķirtību no ģimenes un draugiem (30%).

Būtiski atzīmēt, ka katrs ceturtais ārvalstu students kā neapmierinātības ar studijām Latvijā iemeslu minējis sabiedrības negatīvo/diskriminējošo attieksmi. Raksturīgi, ka ar šādu attieksmi biežāk nācies saskarties tiem studentiem, kuri Latvijā uzturas ilgstoši. Savukārt salīdzinoši retāk – studentiem no Baltijas valstīm. Nav vērojamas būtiskas atšķirības rezultātos atkarībā no studentu reliģiskās piederības.

### 3.2. Latvijā studējošo vietējo un ārvalstu studentu saskarsme – attieksme, diskriminācija un ksenofobija

Apkopojot studentu atbildes par dažādiem, abu studentu grupas raksturojošiem aspektiem, būtiskas ksenofobijas izpausmes nav novērojamas (sk. att. 3.2.1.).

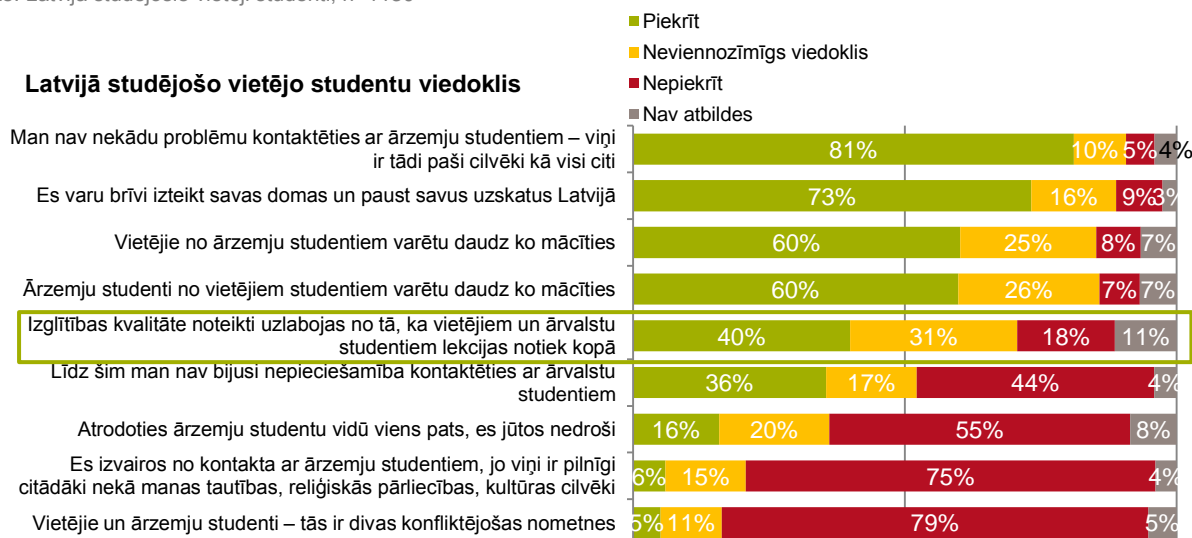
Attēls 3.2.1.

#### Attieksme, ksenofobijas izpausmes

Q12. Lūdzu, novērtējiet savu attieksmi pret sekojošiem apgalvojumiem!  
%

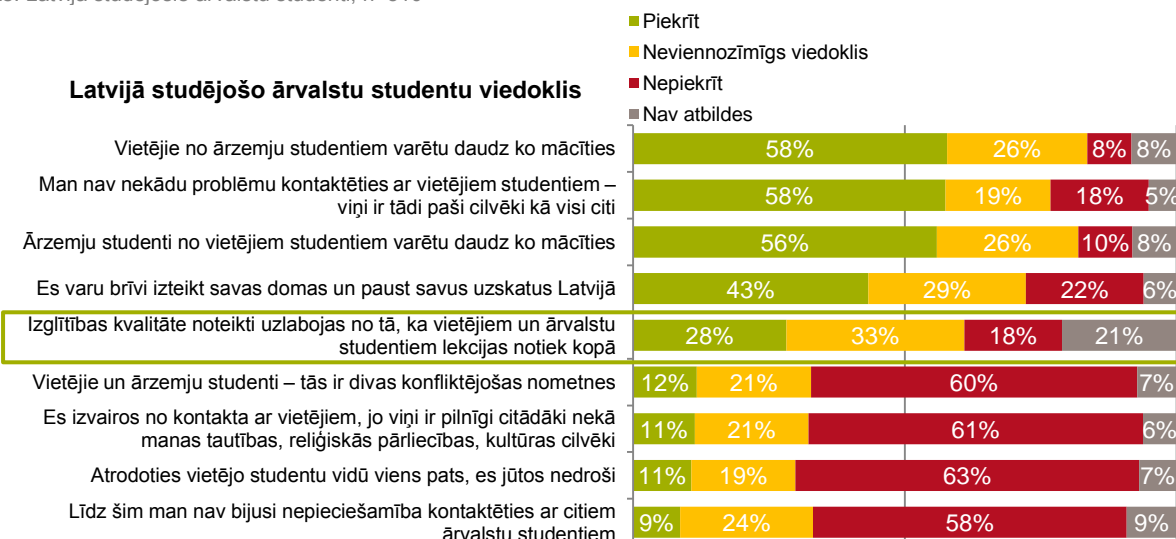
Bāze: Latvijā studējošie vietēji studenti, n=1130

##### Latvijā studējošo vietējo studentu viedoklis



Bāze: Latvijā studējošie ārvalstu studenti, n=510

##### Latvijā studējošo ārvalstu studentu viedoklis



Vietējie studenti bijuši kopumā viesmīlīgi noskaņoti. Piemēram, ievērojami lielākā daļa vietējo studentu uzsvēruši, ka viņiem nav nekādu problēmu kontaktēties ar ārzemju studentiem (81%), kopumā 60% uzskatījuši, ka gan ārzemju studenti no vietējiem, gan vietējie no ārzemju studentiem varētu daudz ko mācīties. Tikai 5-6% vietējo studentu bijuši kopumā ļoti skeptiski noskaņoti un atzīmējuši, ka viņi izvairās jo ārvalstu studentiem, jo viņi ir ļoti atšķirīgi un abas studentu grupas patiesībā ir kā divas konfliktējošas nometnes.

Arī ārvalstu studenti pauduši kopumā pozitīvu viedokli. Vairāk kā puse atzīmējuši, ka viņiem nav problēmu kontaktēties ar vietējiem studentiem, un abas studentu grupas viena no otras daudz ko varētu mācīties (56-58%), turklāt tikai viens no desmit aptaujātajiem ārvalstu studentiem norādījis uz potenciālām ksenofobijas izpausmēm no vietējo studentu puses, atzīmējot, ka izvairās no vietējiem studentiem, vietējie un ārvalstu studenti ir kā divas konfliktējošas nometnes, kā arī – atrodoties vietējo studentu vidū viens pats, jūtās nedroši (11-12%).

Plānojot dažādas ārvalstu un vietējo studentu saliedētību veicinošas aktivitātes, jāņem vērā, ka nozīmīgs īpatsvars (40% aptaujāto vietējo un 28% ārvalstu) studentu uzskatījuši, ka izglītības kvalitāte noteikti uzlabojas no tā, ka vietējiem un ārvalstu studentiem lekcijas notiek kopā.

Izvērtējot studentu viedokļus par sociālās distances skalā, var konstatēt līdzīgas pozitīvas sakarības vietējo un ārvalstu studentu attieksmē vienam pret otru (sk. att. 3.2.2A. un att. 3.2.2B. nāk. lpp.). Gan vietējie, gan ārvalstu studenti bijuši atsaucīgi draudzībai ar vietējiem latviešu un cittautiešu studentiem, kā arī studentiem no citām Baltijas valstīm un Eiropas.

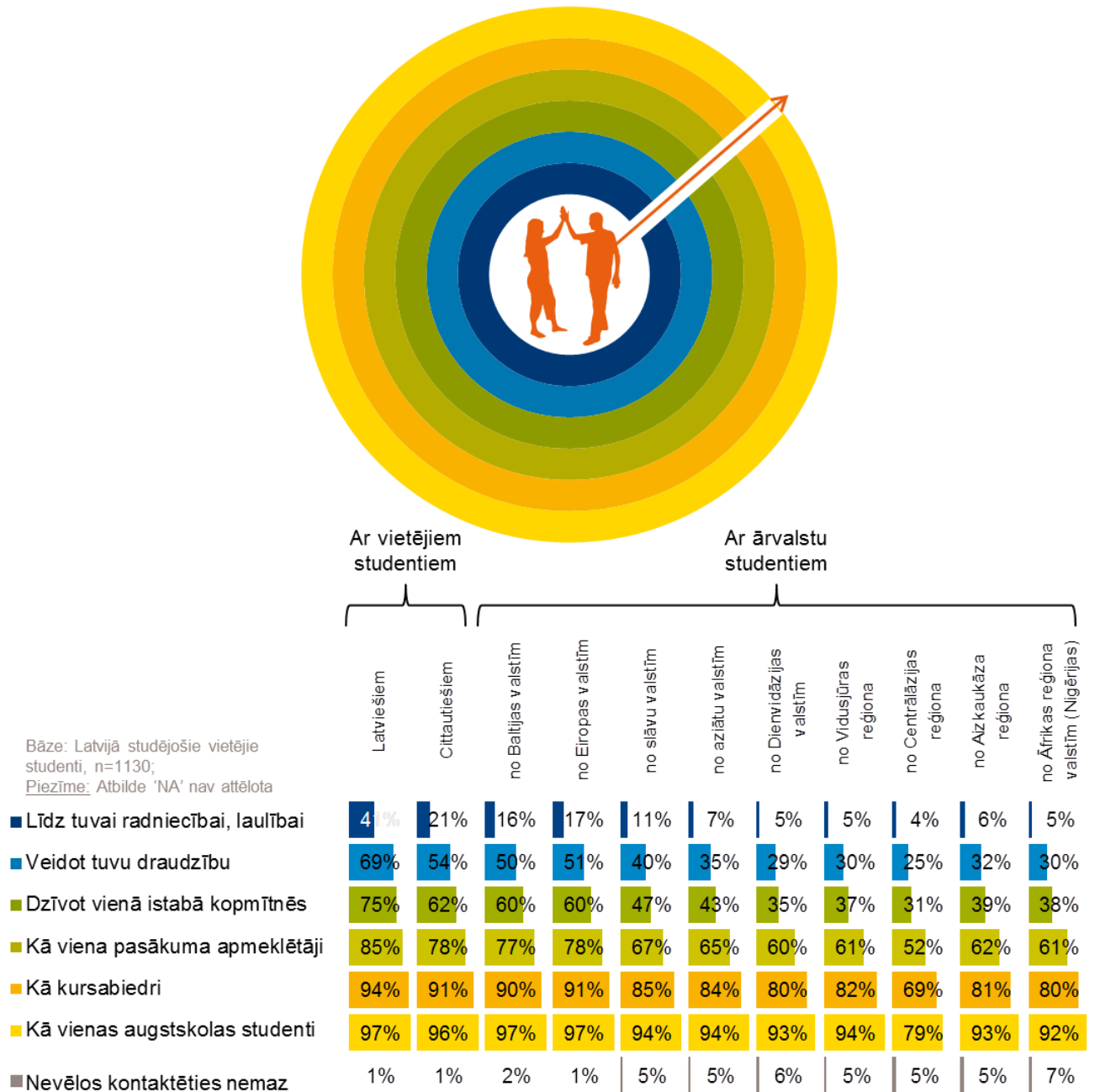
Atturīgāka attieksme pausta pret slāvu, Āzijas un Āfrikas reģiona valstu studentiem, ar kuriem vietējie studenti vēlētos ievērot nedaudz atturīgākas attiecības un viņiem nebūtu nekādu iebildumu tikties kā viena pasākuma apmeklētājiem vai kursabiedriem.

Līdzīgas sakarības vērojamas ārvalstu studentu sniegtajās atbildēs.

Sociālās distancēsi loki studējošo vidū: vietējo studentu viedoklis

Q13. Lūdzu, novērtējiet, cik lielā mērā Jums nebūtu iebildumu/ Jūs vēlētos kontaktēties ar citiem studentiem:

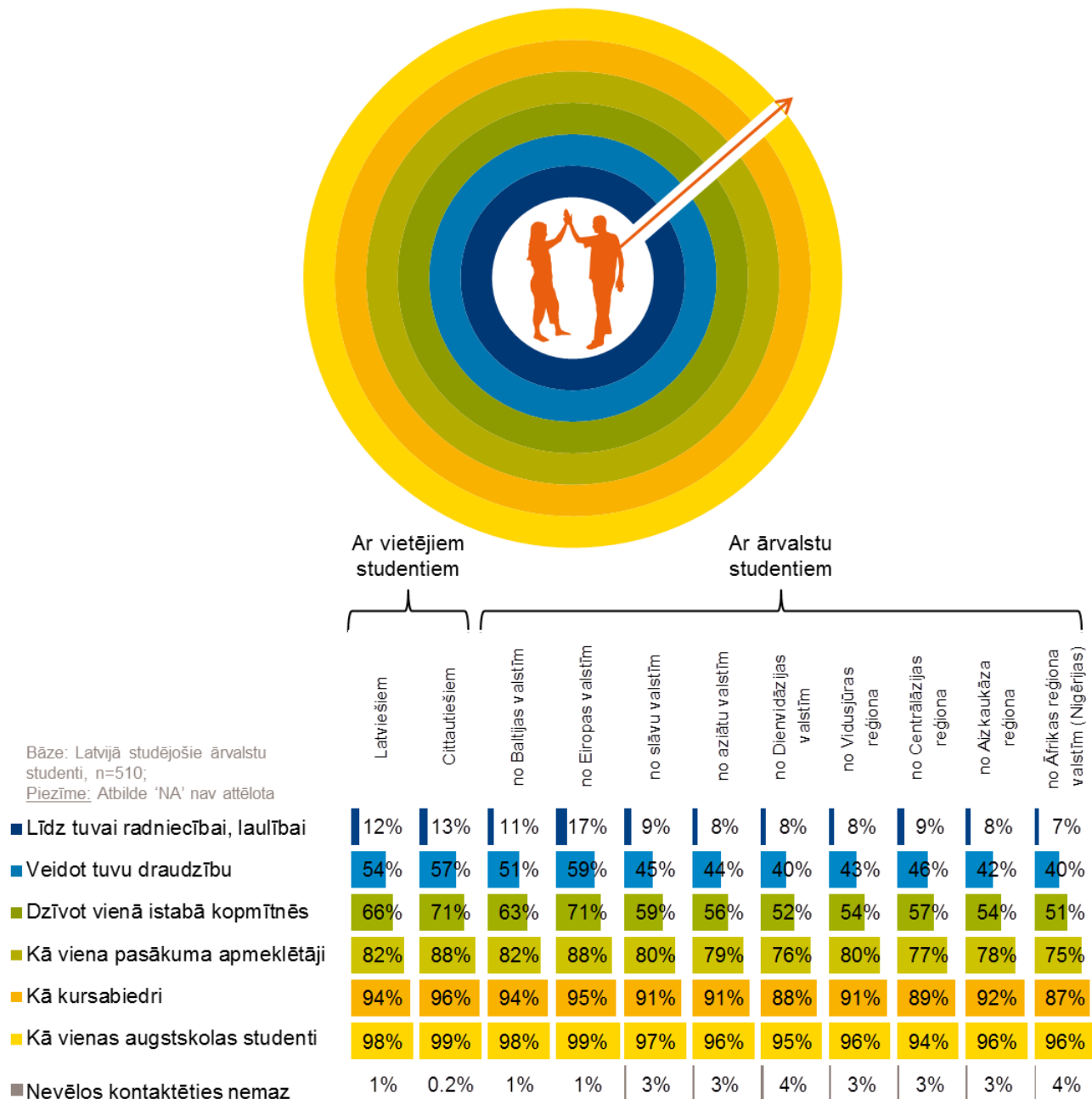
%



### Sociālās distancēsi loki studējošo vidū: ārvalstu studentu viedoklis

Q13. Lūdzu, novērtējiet, cik lielā mērā Jums nebūtu iebildumu/ Jūs vēlētos kontaktēties ar citiem studentiem:

%





### 3.3. Diskriminācija studējošo vidū: personīgā pieredze

Kā rāda pētījuma rezultāti, neskatoties uz kopumā atsaucīgām attiecībām starp vietējiem un ārvalstu studentiem, diskriminācija kādu pazīmju dēļ ir aktuāla ne tikai ārvalstu studentiem Latvijā, bet arī vietējiem jauniešiem (sk. att. 3.3.1A.).

Pret sevi vērstu diskriminējošu attieksmi vismaz dažas reizes izjutuši vairāk kā ceturtdaļa vietējo studentu, visbiežāk – tautības (45%), vecuma (44%) vai dzimuma dēļ (42%), kā arī – saistībā ar savu sociālo stāvokli (41%).

Attēls 3.3.1A.

#### Vietējo studentu personiski izjustā diskriminācija studiju laikā

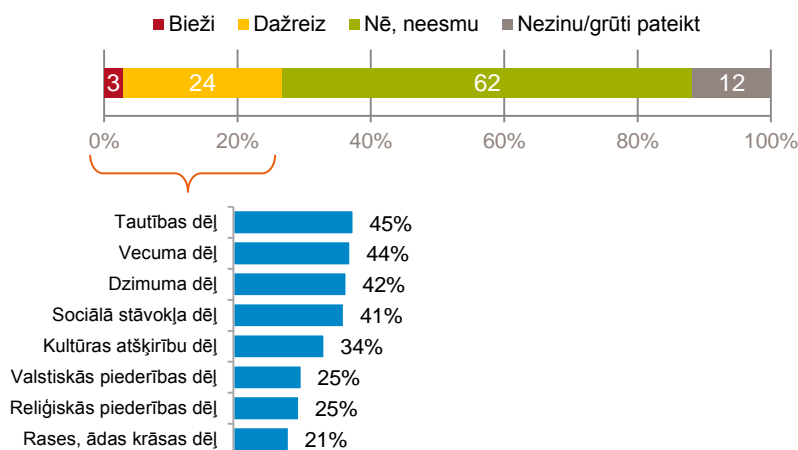
Q14. Vai Jūs pats/-i studiju laikā esat saskāries/-usies ar netaisnīgu attieksmi/ diskrimināciju salīdzinājumā ar citiem studentiem Latvijā?

Q15. Lūdzu, norādiet, vai Jūs esat izjutis/-usi pret sevi atšķirīgu, diskriminējošu attieksmi salīdzinājumā ar citiem studentiem kādas no zemāk minētajām pazīmēm dēļ!

%

Bāze: Latvijā studējošie vietēji studenti, n=1130;

#### Latvijā studējošo vietējo studentu pieredze



Bāze: Latvijā studējošie vietējie studenti, kuri ir izjutuši pret sevi vērstu negatīvu attieksmi/ diskrimināciju, n=299

Analizējot dažādus personīgi izjustās diskriminācijas avotus, var konstatēt līdzīgas tendences vietējo un ārvalstu studējošo vidū (sk. att. 3.3.1B. un att. 3.3.2B.).

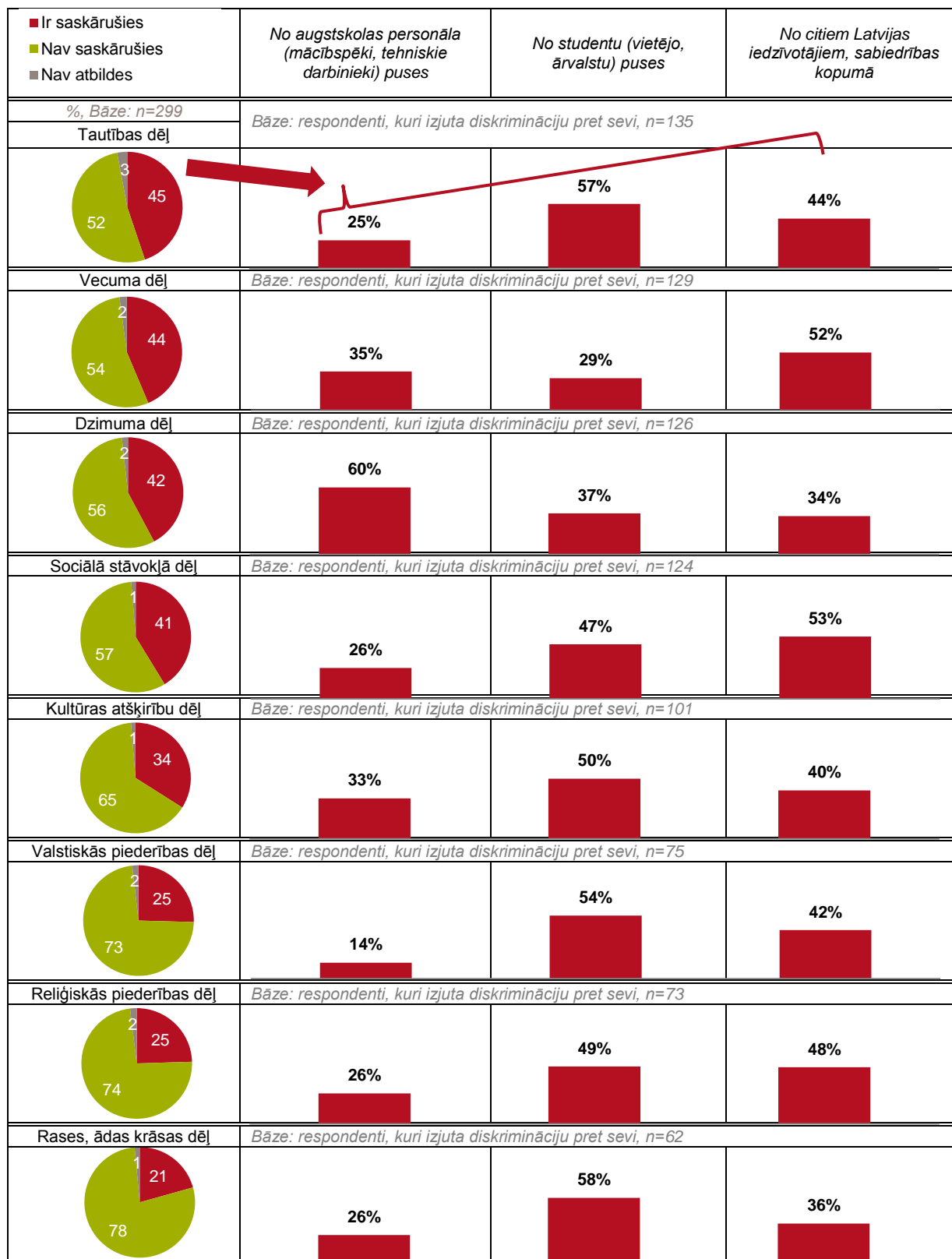
Lai gan augstskolas personāls (mācītbspēki, tehniskie darbinieki) retāk minēts kā diskriminējošas attieksmes avots salīdzinot ar studentiem vai sabiedrību kopumā, tomēr kopumā 60% no vietējiem un 59% ārvalstu studentiem, kuri ir izjutuši diskriminējošu attieksmi, dzimuma dēļ saņēmuši tieši no augstskolu personāla puses.

Dažādu citu pazīmju dēļ diskriminējoša attieksme biežāk saņemta no citiem studentiem vai sabiedrības kopumā.

**Vietējo studentu personiski izjustā diskriminācija studiju laikā**

Q15. Lūdzu, norādiet, vai Jūs esat izjutis/-usi pret sevi atšķirīgu, diskriminējošu attieksmi salīdzinājumā ar citiem studentiem kādas no zemāk minētajām pazīmēm dēļ!

Bāze: Latvijā studējošie vietējie studenti, kuri ir izjutuši pret sevi vērstu negatīvu attieksmi/ diskrimināciju, 'n' skatīt grafikā



Salīdzinājumā ar citiem studentiem vismaz dažreiz diskriminējošu attieksmi izjutuši 41% ārvalstu studējošiem, no kuriem 12% uzsvēruši, ka šādu attieksmi saņēmuši bieži.

Visraksturīgākais diskriminējošās attieksmes iemesls – atšķirīga tautība (59%) un valstiskā piederība (45%), kā arī kultūras atšķirības (39%) (sk. att. 3.3.2A.).

Attēls 3.3.2A.

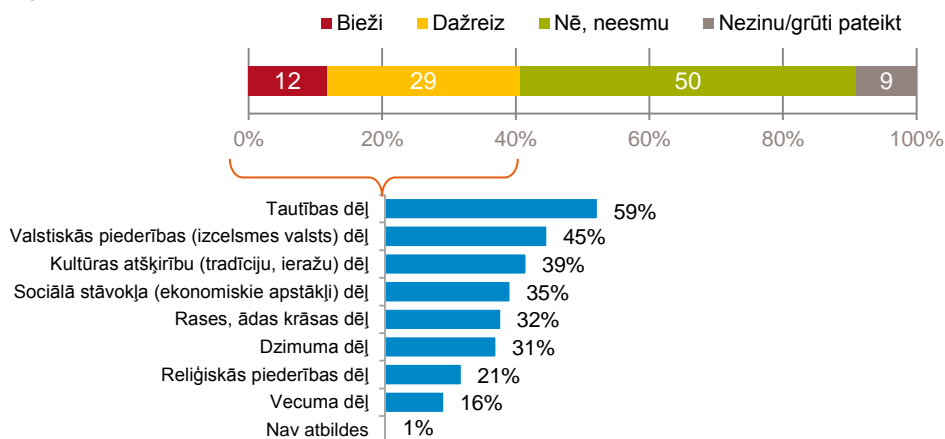
### **Ārvalstu studentu personiski izjustā diskriminācija studiju laikā**

Q14. Vai Jūs pats/-i studiju laikā esat saskāries/-usies ar netaisnīgu attieksmi/ diskrimināciju salīdzinājumā ar citiem studentiem Latvijā?

Q15. Lūdzu, norādiet, vai Jūs esat izjutis/-usi pret sevi atšķirīgu, diskriminējošu attieksmi salīdzinājumā ar citiem studentiem kādas no zemāk minētajām pazīmēm dēļ!  
%

Bāze: Latvijā studējošie ārvalstu studenti, n=510

#### **Latvijā studējošo ārvalstu studentu pieredze**



Bāze: Latvijā studējošie ārvalstu studenti, kuri ir izjutuši pret sevi vērstu negatīvu attieksmi/ diskrimināciju, n=205

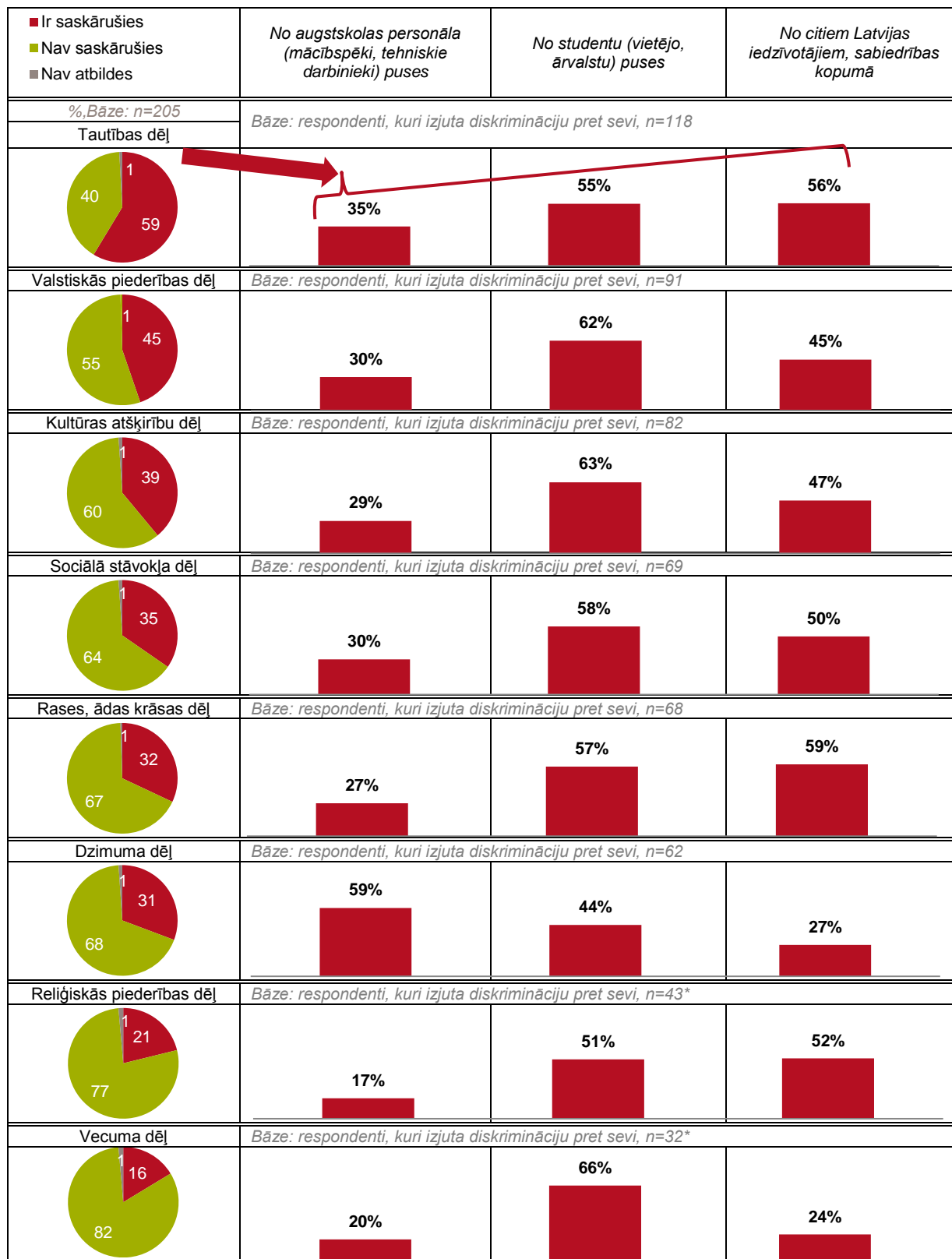
Par personiski bieži izjustu diskriminējošu attieksmi biežāk reflektējuši tie ārvalstu studenti, kuri vecāki par 25 gadiem, no Skandināvijas valstīm un tie, kuri Latvijā uzturas ilgstoši.

Savukārt statistiski nozīmīgi noliedzošu atbildi – to, ka nav saskārušies ar diskriminējošu attieksmi, minējuši ārvalstu studenti, kuri sevi neuzskata par reliģioziem vai piederīgiem kādai noteiktai reliģijai, kā arī RTU un BSA studējošie, bakalaura programmu studenti un tie, kuri Latvijā uzturas salīdzinoši neilgu laiku.

**Ārvalstu studentu personiski izjustā diskriminācija studiju laikā**

Q15. Lūdzu, norādiet, vai Jūs esat izjutis/-usi pret sevi atšķirīgu, diskriminējošu attieksmi salīdzinājumā ar citiem studentiem kādas no zemāk minētajām pazīmēm dēļ!

%, Bāze: Latvijā studējošie ārvalstu studenti, 'n' skatīt grafikā



No respondentiem, kuri ir izjūtuši pret sevi vērstu diskrimināciju, visbiežāk tā saistīta ar aizskarošām piezīmēm un komentāriem (norādījuši 41% vietējo un 45% ārvalstu studentu).

Savukārt gandrīz katrs ceturtais students, kurš izjutis diskriminējošu attieksmi, uzskatījis, ka tā saistīta ar atšķirīgām akadēmiskām prasībām. Kopumā 31% vietējo un 20% ārvalstu studējošo nav varējuši precīzi formulēt pret sevi vērstās diskriminācijas formu (sk. att. 3.3.3.).

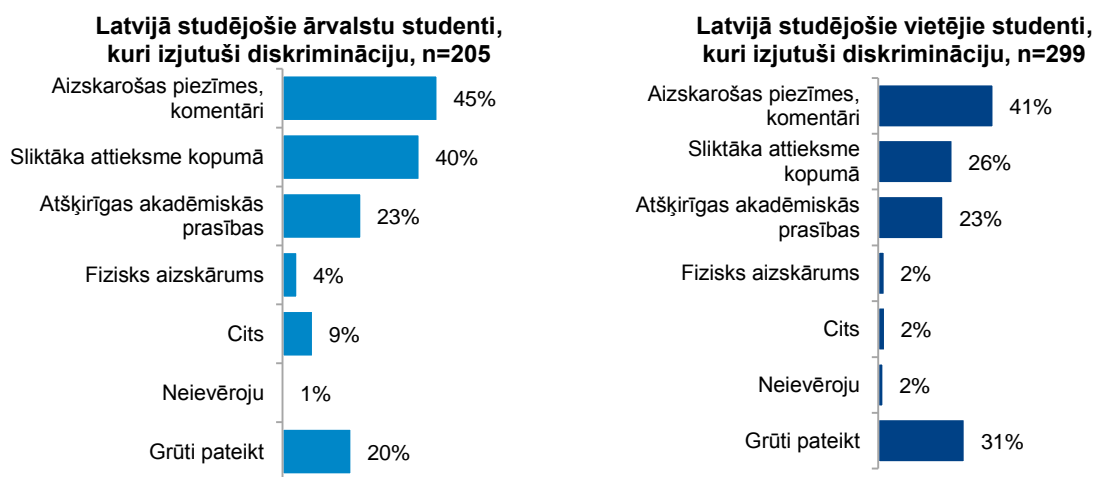
Attēls 3.3.3.

### Studentu personiski izjustā diskriminācija studiju laikā: diskriminācijas izpausmes

Q16. Kādi ir diskriminācijas biežākie izpausmes veidi, kurus Jūs pats/-i pret sevi esat izjutis/-usi studiju laikā?

%, Vairākatbilžu jautājums,  $\Sigma > 100\%$

Bāze: Latvijā studējošie vietējie un ārvalstu studenti, kuri ir izjūtuši pret sevi vērstu negatīvu attieksmi/ diskrimināciju, 'n' skatīt grafikā



Vietējo studentu atbildēs dažādās grupās par diskriminācijas izpausmēm nav vērojamas statistiski nozīmīgas atšķirības.

Savukārt biežāk kā vidēji uz, iespējams, atšķirīgām akadēmiskajām prasībām kā diskriminācijas izpausmi norādījuši studenti, kuri vecāki par 25 gadiem, no Skandināvijas valstīm un tie, kuri Latvijā uzturas ilgstoši. Atkarībā no reliģiskās piederības studentu atbildēs būtiskas atšķirības nav novērojamas.

Neskatoties uz izjusto diskriminējošo attieksmi kādu pazīmju dēļ, novērtējot tās ietekmi uz akadēmiskajiem sasniegumiem, studenti bijuši drīzāk optimistiski noskaņoti (sk. att. 3.3.4). Vairāk kā puse vietējo studentu, kuri ir izjutuši diskriminējošu attieksmi, uzskatījuši, ka tā akadēmiskos sasniegumus nav nemaz negatīvi ietekmējusi un salīdzinoši tikai 8% aptaujāto norādījuši, ka izjustā diskriminācija viņu sasniegumus ietekmējusi negatīvi.

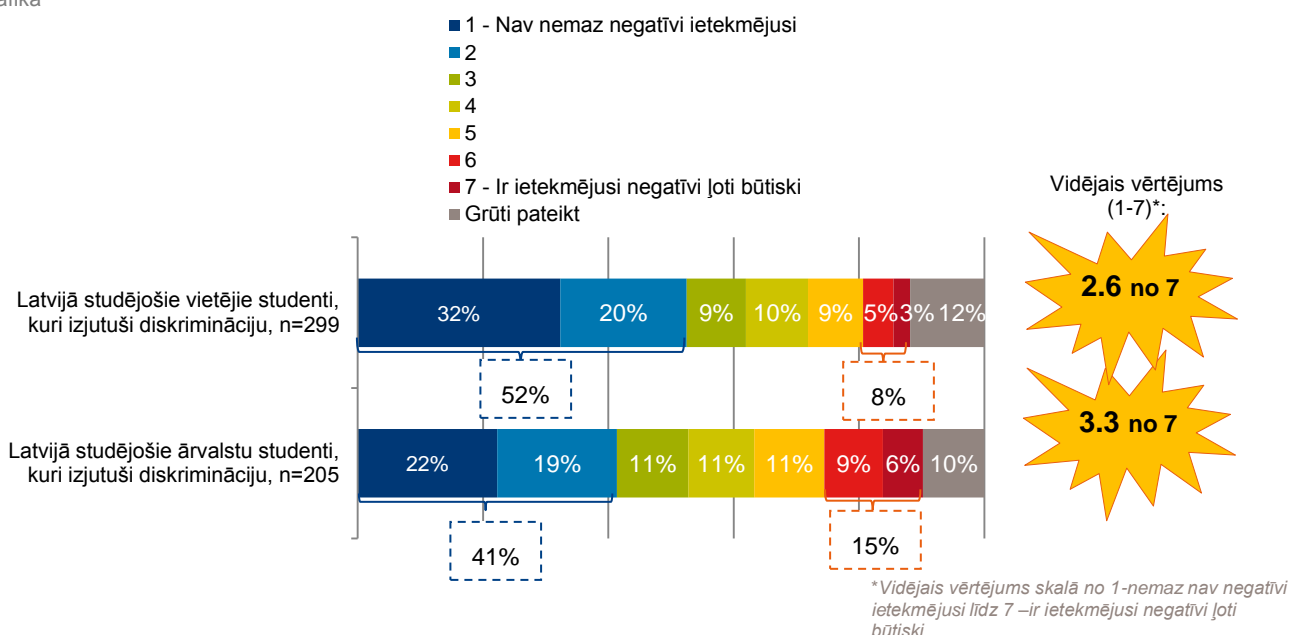
Attēls 3.3.4.

### Viedoklis par personiski izjustās diskriminācijas ietekmi uz akadēmiskiem sasniegumiem

Q17. Kā Jūs uzskatiet, cik lielā mērā negatīva attieksme/ diskriminācija pret Jums studiju laikā ir negatīvi ietekmējusi Jūsu akadēmiskos sasniegumus? *Savu vērtējumu sniedziet 7 skalā, kur 1 nozīmē, ka līdzcilvēku negatīvā attieksme/ diskriminācija jūsu sasniegumus nav nemaz ietekmējusi negatīvi, bet 7 – līdzcilvēku negatīvā attieksme/ diskriminācija jūsu sasniegumus ir negatīvi ietekmējusi ļoti būtiski.*

%

Bāze: Latvijā studējošie vietējie un ārvalstu studenti, kuri ir izjutuši pret sevi vērstu negatīvu attieksmi/ diskrimināciju, 'n' skatīt grafikā



Ārvalstu studenti bijuši skeptiskāki – diskriminācijas negatīvu ietekmi uz sasniegumiem nav saskatījuši 41% aptaujāto, bet katrs sestais no ārvalstu studentiem atzīmējis, ka diskriminējošā attieksme viņu sasniegumus ir negatīvi ietekmējusi (7 punktu skalā vidējais rādītājs 3.3).

Biežāk diskriminācijas negatīvu ietekmi uz sasniegumiem atzīmējuši tie ārvalstu studenti, kuri pret sevi vērstu diskrimināciju izjutuši bieži.

### 3.4. Diskriminācija studējošo vidū: pret citiem studentiem novērotā attieksme

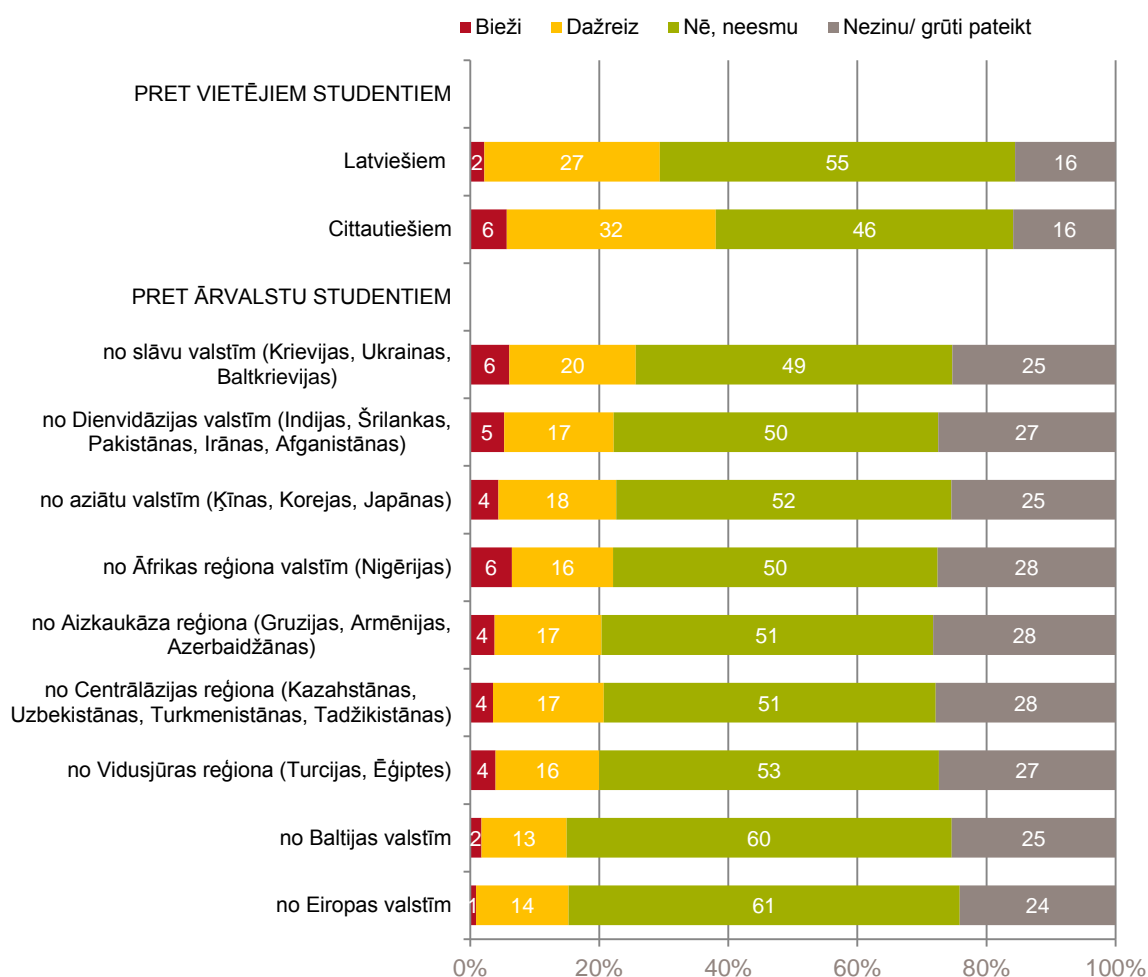
Diskriminējošu attieksmi pret citiem studentiem Latvijā novērojuši nozīmīga daļa vietējo un ārvalstu studentu (sk. att. 3.4.1A. un att. 3.4.1B.). Saskaņā ar pētījuma rezultātiem 38% vietējo studentu novērojuši negatīvu attieksmi pret vietējiem studentiem – cittautiešiem (6% - bieži, 32% - dažreiz) un 29% - pret vietējiem latviešu studentiem. Kopumā 15-26% aptaujāto vietējo studentu ir novērojuši diskriminējošu attieksmi pret ārvalstu studējošiem no dažādām izcelsmes valstīm, visbiežāk – pret slāvu izcelsmes studentiem.

Attēls 3.4.1A.

#### **Vietējo studentu novērotā – pret citiem studentiem vērsta – diskriminējošā attieksme**

Q18. Vai esat novērojis netaisnīgu attieksmi/ diskrimināciju pret citiem studentiem Latvijā?  
%

Bāze: Visi respondenti, 'n' skatīt grafikā



Analizējot vietējo studentu atbildes dažādās sociāli demogrāfiskajās grupās, var konstatēt, ka pret vietējiem studentiem latviešiem un cittautiešiem, kā arī dažādām grupām ārvalstu

studentu biežāk diskrimināciju novērojuši tie vietējie studenti, kuri paši izjutuši diskriminējošu attieksmi vērstu pret sevi. Grupās atkarībā no reliģiskās piederības statistiski nozīmīgas atšķirības nav vērojamas.

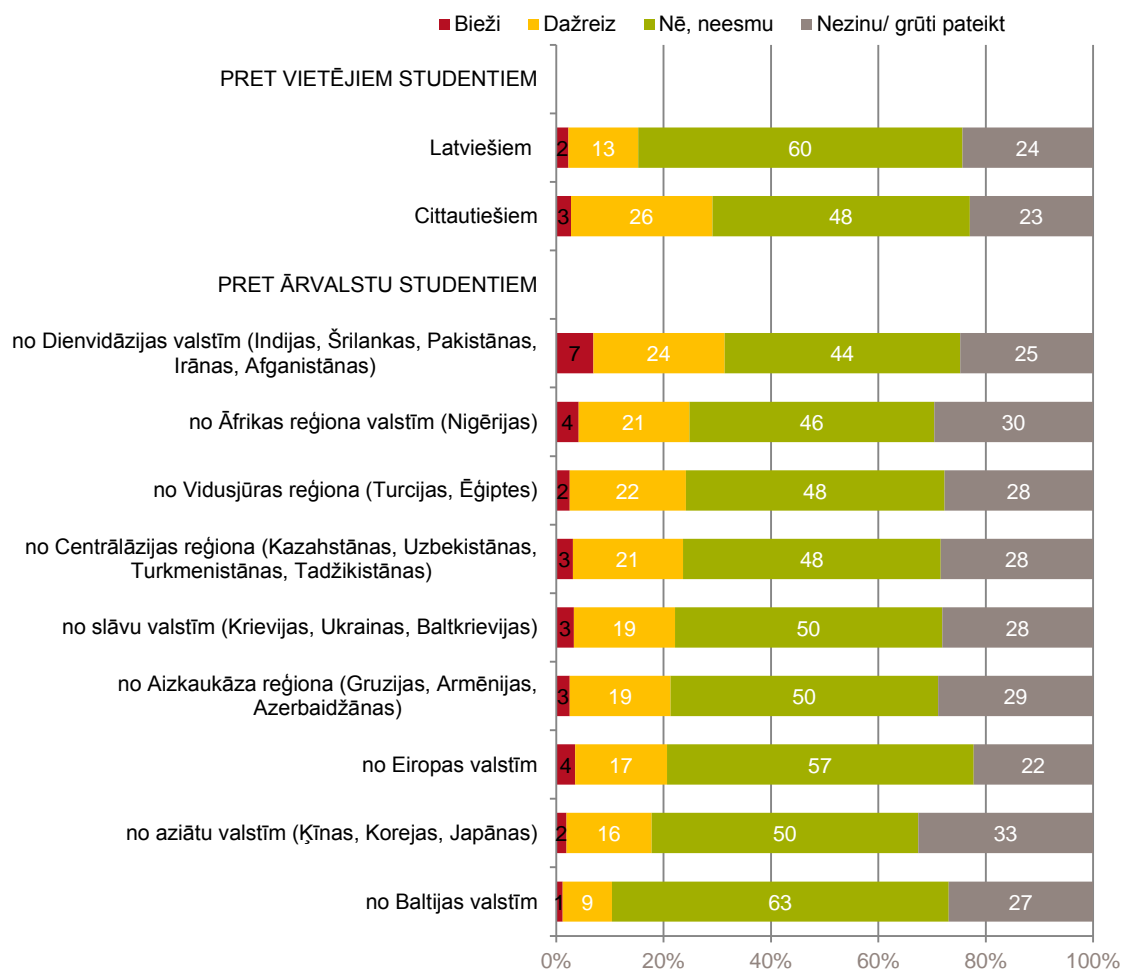
Attēls 3.4.1B.

### Ārvalstu studentu novērotā – pret citiem studentiem vērsta – diskriminējošā attieksme

Q18. Vai esat novērojis netaisnīgu attieksmi/ diskrimināciju pret citiem studentiem Latvijā?

%

Bāze: Visi respondenti, 'n' skatīt grafikā



Atsaucoties uz novēroto diskriminējošo attieksmi, arī ārvalstu studenti visbiežāk minējuši diskrimināciju pret vietējiem studentiem – cittautiešiem (novērojuši 29% ārvalstu studentu). Pret citiem ārvalstu studentiem diskriminējošu attieksmi novērojuši 10-31% aptaujāto ārvalstu studentu, visbiežāk - pret studentiem no Dienvidāzijas.

Dati par ārvalstu studentu viedokli rāda, ka biežāk diskriminējošu attieksmi pret vietējiem studentiem cittautiešiem novērojuši tie ārvalstu studenti, kas Latvijā uzturas ilgstoši, vismaz 3-5 gadus un mācās maģistratūrā vai doktorantūrā. Pret dažādām grupām ārvalstu studentu vērstu diskriminējošu attieksmi biežāk novērojuši tie ārvalstu studenti, kuri šādu negatīvu attieksmi izjutuši bieži pret sevi.

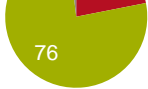


**Vietējo studentu novērotā – pret citiem studentiem vērstā - diskriminējošā attieksme**

Q19. Lūdzu, norādiēt, vai esat novērojis/-usi pret citiem studentiem atšķirīgu, diskriminējošu attieksmi salīdzinājumā ar citiem studentiem kādas no zemāk minētajām pazīmēm dēļ!

%, Vairākatbilžu jautājums,  $\Sigma > 100\%$

Bāze: Latvijā studējošie vietējie studenti, 'n' skatīt grafikā

	No augstskolas personāla (mācībspēki, tehniskie darbinieki) puses	No studentu (vietējo, ārvastu) puses	No citiem Latvijas iedzīvotājiem, sabiedrības kopumā
%, Bāze: n=1130			
Tautības dēļ	Bāze: respondenti, kuri ir novērojuši diskrimināciju pret citiem studentiem, n=474		
	14%	53%	60%
Rases, ādas krāsas dēļ	Bāze: respondenti, kuri ir novērojuši diskrimināciju pret citiem studentiem, n=402		
	10%	48%	66%
Valstiskās piederības dēļ	Bāze: respondenti, kuri ir novērojuši diskrimināciju pret citiem studentiem, n=359		
	8%	46%	65%
Kultūras atšķirību dēļ	Bāze: respondenti, kuri ir novērojuši diskrimināciju pret citiem studentiem, n=347		
	12%	46%	62%
Sociālā stāvokļa dēļ	Bāze: respondenti, kuri ir novērojuši diskrimināciju pret citiem studentiem, n=345		
	14%	50%	60%
Reliģiskās piederības dēļ	Bāze: respondenti, kuri ir novērojuši diskrimināciju pret citiem studentiem, n=327		
	10%	46%	63%
Dzimuma dēļ	Bāze: respondenti, kuri ir novērojuši diskrimināciju pret citiem studentiem, n=271		
	45%	38%	38%
Vecuma dēļ	Bāze: respondenti, kuri ir novērojuši diskrimināciju pret citiem studentiem, n=243		
	24%	41%	48%

**Ārvalstu studentu novērotā – pret citiem studentiem vērstā – diskriminējošā attieksme**

Q19. Lūdzu, norādiet, vai esat novērojis/-usi pret citiem studentiem atšķirīgu, diskriminējošu attieksmi salīdzinājumā ar citiem studentiem kādas no zemāk minētajām pazīmēm dēļ!

%, Vairākatbilžu jautājums,  $\Sigma > 100\%$

Bāze: Latvijā studējošie ārvalstu studenti, 'n' skatīt grafikā

<ul style="list-style-type: none"> <li>■ Ir saskārušies</li> <li>■ Nav saskārušies</li> <li>■ Nav atbildes</li> </ul>	No augstskolas personāla (mācībspēki, tehniskie darbinieki) puses	No studentu (vietējo, ārvalstu) puses	No citiem Latvijas iedzīvotājiem, sabiedrības kopumā
%, Bāze: n=510			
Rases, ādas krāsas dēļ			
Bāze: respondenti, kuri ir novērojuši diskrimināciju pret citiem studentiem, n=216			
	23%	55%	65%
Tautības dēļ			
Bāze: respondenti, kuri ir novērojuši diskrimināciju pret citiem studentiem, n=206			
	32%	54%	54%
Valstiskās piederības dēļ			
Bāze: respondenti, kuri ir novērojuši diskrimināciju pret citiem studentiem, n=184			
	25%	61%	55%
Reliģiskās piederības dēļ			
Bāze: respondenti, kuri ir novērojuši diskrimināciju pret citiem studentiem, n=147			
	17%	60%	47%
Kultūras atšķirību dēļ			
Bāze: respondenti, kuri ir novērojuši diskrimināciju pret citiem studentiem, n=146			
	22%	63%	52%
Dzimuma dēļ			
Bāze: respondenti, kuri ir novērojuši diskrimināciju pret citiem studentiem, n=112			
	43%	45%	34%
Sociālā stāvokļa dēļ			
Bāze: respondenti, kuri ir novērojuši diskrimināciju pret citiem studentiem, n=108			
	22%	68%	44%
Vecuma dēļ			
Bāze: respondenti, kuri ir novērojuši diskrimināciju pret citiem studentiem, n=66			
	26%	57%	33%

Izvērtējot dažādus diskriminācijas avotus, jāsecina, ka vietējie studenti diskriminējošu attieksmi pret citiem studentiem saskatījuši no sabiedrības kopumā, kamēr Latvijā studējošie ārvalstu studenti biežāk atsaukušies uz citiem studentiem (sk. att. 3.4.2A. un att. 3.4.2B).

Lai gan no augstskolu personāla negatīva attieksme pret citiem studentiem novērota salīdzinoši retāk nekā no pārējiem studentiem vai sabiedrības kopumā, tomēr gandrīz puse no tiem 24%, kuri novērojuši negatīvu attieksmi pret citiem studentiem dzimuma dēļ, kā biežāko diskriminācijas avotu minējuši tieši augstskolu personālu.

Jāatzīst, ka diskrimināciju pret citiem studentiem no augstskolu personāla puses novērojuši arī zināma daļa ārvalstu studentu, kā galvenos iemeslus minot negatīvu attieksmi dzimuma un tautības dēļ.

Izvērtējot diskriminējošās attieksmes pret citiem studentiem izpausmes, var konstatēt, ka gan vietējie, gan ārvalstu studenti visbiežāk novērojuši sliktāku attieksmi kopumā, kā arī dzirdējuši aizskarošas piezīmes un komentārus. Dati rāda, ka atšķirīgas akadēmiskās prasības kā diskriminācijas izpausmi, kas vērsta pret citiem studentiem, vietējie studenti novērojuši salīdzinoši retāk (10%) nekā ārvalstu studenti.

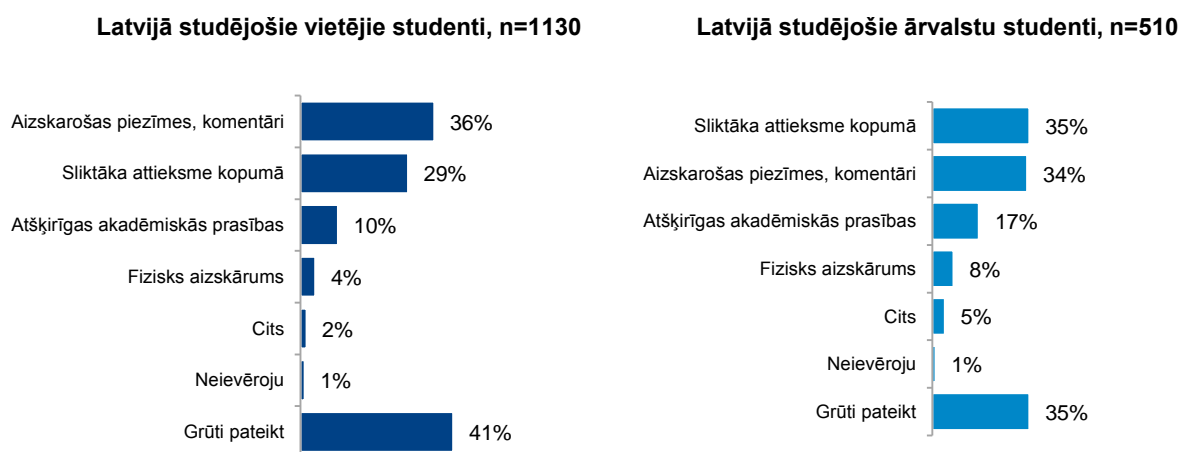
Attēls 3.4.3.

### Aptaujāto studentu novērotā – pret citiem studentiem vērstā – diskriminējošā attieksme: diskriminācijas izpausmes

Q20. Kādi ir diskriminācijas biežākie izpausmes veidi, kurus Jūs esat novērojis attiecībā pret citiem studentiem?

%, Vairākatbilžu jautājums,  $\Sigma > 100\%$

Bāze: Visi respondenti, 'n' skatīt grafikā



Novērtējot pret citiem novērotās diskriminējošās attieksmes ietekmi uz šo studentu akadēmiskajiem sasniegumiem, studenti bijuši kopumā kritiski noskaņoti - katrs trešais no viņiem norādījis, ka šāda attieksme studentu akadēmiskos sasniegumus visticamāk ietekmējusi ļoti negatīvi (vidējais vērtējums vietējo studentu vidū - 4.9 punkti un ārvalstu studējošo vidū - 4.7 punkti 7 punktu skalā) (sk. att. 3.4.4.).

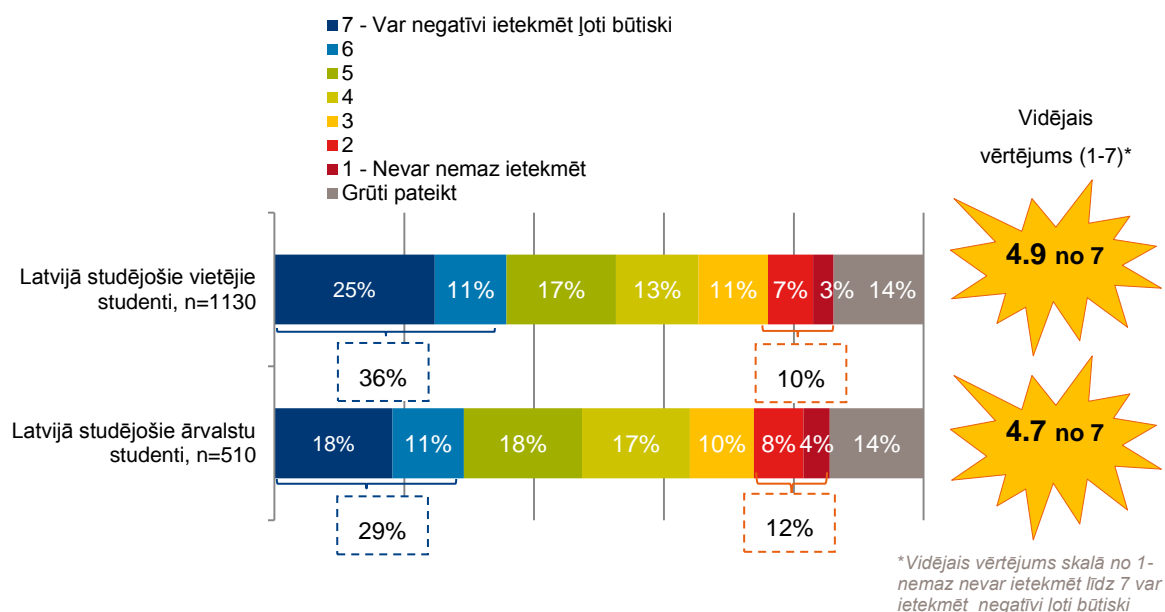
Attēls 3.4.4.

### Viedoklis par diskriminējošās attieksmes ietekmi uz studentu sasniegumiem

Q21. Kā Jūs uzskatiet, cik lielā mērā negatīva attieksme/ diskriminācija pret citiem studentiem studiju laikā varētu ietekmēt viņu akadēmiskos sasniegumus? *Savu vērtējumu sniedziet 7 skalā, kur 1 nozīmē, ka, pēc Jūsu domām, līdzilvēku negatīvā attieksme/ diskriminācija citu studentu sasniegumus nevar nemaz ietekmēt, bet 7 – līdzilvēku negatīvā attieksme/ diskriminācija citu studentu sasniegumus var negatīvi ietekmēt ļoti būtiski.*

%

Bāze: Visi respondenti, 'n' skatīt grafikā



### 3.5. Latvijā studējošo vietējo un ārvalstu studentu saliedētības veicināšana

Dati rāda, ka liela daļa vietējo un ārvalstu studentu ir kopumā ieinteresēti iesaistīties aktivitātēs vietējo un ārvalstu studentu saliedētības veicināšanai (sk. att. 3.5.1.). Kopumā trešā daļa vietējo studentu būtu gatavi kļūt par atbalsta personu – ārvalstu studenta draugu, lai palīdzētu risināt dažādus problēmjautājumus.

Attēls 3.5.1.

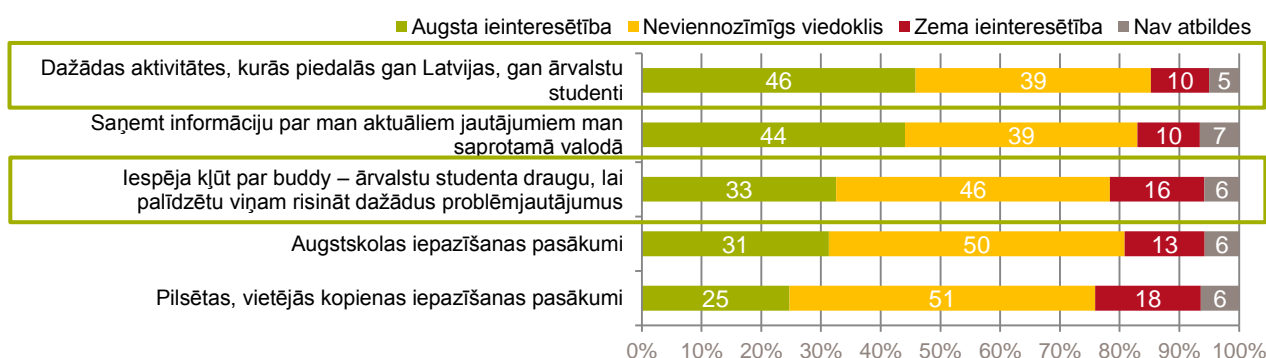
#### ieinteresētība līdzdalībai aktivitātēs vietējo un ārvalstu studentu saliedētības veicināšanai

Q23. Cik lielā mērā jūs būtu ieinteresēts piedalīties šādās aktivitātēs? Vērtējumu, lūdzu, sniedziet 7 punktu skalā, kur 1 nozīmē „pilnīgi neieinteresēts”, bet 7 – „ļoti ieinteresēts”.

Augsta ieinteresētība – summēti skalas punkti „6” un „7”, zema ieinteresētība – summēti skalas punkti „1” un „2”.

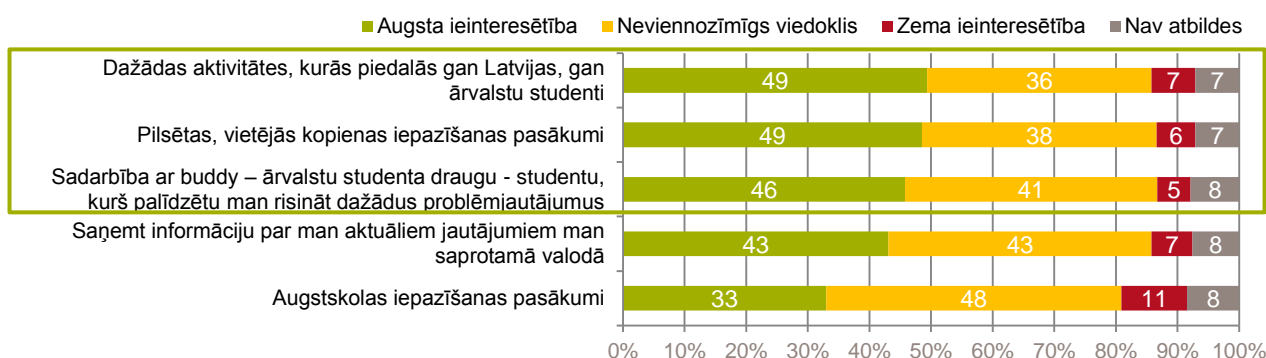
%

##### Latvijā studējošo vietējo studentu viedoklis



Bāze: Latvijā studējošie vietējie studenti, n=1130

##### Latvijā studējošo ārvalstu studentu viedoklis



Bāze: Latvijā studējošie ārvalstu studenti, n=510

Katrs otrais ārvalstu students labprāt piedalītos pilsētas un vietējās kopienas iepazīšanas pasākumos (būtiski atzīmēt, ka biežāk nekā citu grupu ārvalstu studentiem, šie pasākumi aktuāli bijuši tiem, kuri studijas Latvijā uzsākuši nesen, ieradušies no dažādām Eiropas valstīm, izņemot Baltiju un Skandināvijas valstis plāno uzturēties šeit vismaz vēl 3-5 gadus un bieži izjūtuši pret sevi vērstu diskrimināciju).

Tikpat liels īpatsvars (49%) ārvalstu studentu labprāt sadarbotos ar vietējo studentu – mentoru. Tiesa, vietējo studentu vidū šī aktivitāte guvusi salīdzinoši mazāku atsaucību, tomēr, kā jau minēts, katrs trešais no vietējiem studentiem piekristu būt par ārvalstu studenta draugu un padomdevēju.

Kopumā 43% ārvalstu studējošo kā nozīmīgu aktivitāti saliedētības veicināšanā uzskata informācijas sev saprotamā valodā saņemšanu. Īpaši nozīmīgi tas ir studentiem, kuri ir vismaz 25 gadus veci, no Skandināvijas valstīm, studējoši augstākā līmeņa studijās un tiem, kuri pret sevi bieži izjutuši diskriminējošu attieksmi.

Savukārt katram trešajam no abu grupu studentiem saistoši būtu augstskolas iepazīšanas pasākumi.

## 4. Secinājumi

### Studijas Latvijā: izvēles kritēriji un novērtējums

- **Augsta izglītības kvalitāte – viens no trim nozīmīgākajiem iemesliem, kāpēc gan vietējie, gan ārvalstu studenti izvēlējušies augstāko izglītību iegūt Latvijā.** Kā primāro iemeslu vietējie studenti norādījuši interesēm saistošu apmācību programmu, bet Latvijā studējošie ārvalstu studenti pirmkārt studijas Latvijā izvēlējušies, jo pieņemama bijusi studiju maksa, turklāt viņi saņēmuši labas atsauksmes no citiem studentiem. Dati rāda, ka plašas zinātniskā darba iespējas gan vietējiem, gan ārvalstu studentiem studiju Latvijā izvēlē bijis izteikti sekundārs.
- **Saskaņā ar pētījuma rezultātiem, vietējie un ārvalstu studenti ar studijām Latvijā bijuši kopumā apmierināti – ievērojami lielākā daļa no abu grupu studentiem norādījuši, ka ir pilnīgi vai vismaz drīzāk apmierināti (~70%, vidējais vērtējums 5 punktu skalā - 3.9 abās grupās).**
- **Tie no studentiem, kuri tomēr ar studijām kādā no Latvijas augstākās izglītības iestādēm nav bijuši apmierināti, atzīmējuši galvenokārt no augstskolas neatkarīgus, personīga rakstura iemeslus.** Vietējie studenti biežāk atsaukušies uz personiskās motivācijas trūkumu.
- Savukārt ar studijām neapmierinātie ārvalstu studenti kā neapmierinātības iemeslus minējuši nepietiekamas latviešu valodas zināšanas un atšķirtību no ģimenes un draugiem. **Katrs ceturtais ārvalstu students ar studijām Latvijā nav bijis apmierināts, jo izjutis sabiedrības negatīvo/diskriminējošo attieksmi,** biežāk – tiem studentiem, kuri Latvijā uzturas ilgstoši. Nav vērojamas būtiskas atšķirības rezultātos atkarībā no studentu reliģiskās piederības.

### Latvijā studējošo vietējo un ārvalstu studentu saskarsme – attieksmes, diskriminācija un ksenofobija

- **Analizējot studentu atbildes par dažādiem, vietējo un ārvalstu studentu grupas raksturojošiem elementiem, būtiskas ksenofobijas izpausmes nav novērojamas – ievērojami lielākā daļa vietējo studentu atzīmējuši, ka viņiem nav nekādu problēmu kontaktēties ar ārzemju studentiem un abu grupu studenti viens no otra varētu daudz ko mācīties.** Šim uzskatam pievienojušies arī liela daļa ārvalstu studentu.
- **Gan vietējie, gan ārvalstu studenti kā ļoti vērtīgu iegūtās izglītības kvalitātes uzlabošanā uzskatījuši pieredzi, kad vietējiem un ārvalstu studentiem lekcijas notiek kopā.**

## Diskriminācija studējošo vidū: personīgā pieredze

- **Pētījumā iegūtie rezultāti apliecina, ka gan vietējie, gan ārvalstu studenti ir saskārušies ar diskriminējošu attieksmi Latvijā kādu noteiktu pazīmju dēļ.** Pret sevi vērstu diskriminējošu attieksmi vismaz dažas reizes izjutuši vairāk kā ceturtdaļa vietējo studentu un ~40% ārvalstu studējošiem. Visraksturīgākais diskriminējošās attieksmes iemesls ārvalstu studējošo interpretācijā – atšķirīga tautība un valstiskā piederība, kā arī kultūras atšķirības.
- Lai gan augstskolas personāls (mācībspēki, tehniskie darbinieki) retāk minēts kā diskriminējošās attieksmes avots salīdzinot ar studentiem vai sabiedrību kopumā, tomēr **kopumā ~60% no vietējiem un ārvalstu studentiem, kuri ir izjutuši diskriminējošu attieksmi, no augstskolu personāla puses tā bijusi saistīta ar dzimumu.** Dažādu citu pazīmju dēļ diskriminējoša attieksme biežāk saņemta no citiem studentiem vai sabiedrības kopumā.
- **Biežāk izjustās diskriminācijas formas – aizskarošas piezīmes un komentāri, kā arī atšķirīgas akadēmiskās prasības.**
- Saskaņā ar pētījuma rezultātiem vietējie studenti, kuru vidū bijis mazāks īpatsvars to, kuri saskārušies ar diskrimināciju kādā tās izpausmes formām, arī nesaskata būtisku izjustās diskriminācijas ietekmi uz sasniegumiem. Ārvalstu studenti tik optimistiski nav bijuši noskaņoti, un katrs sestais no viņiem atzīmējis, ka diskriminējošā attieksme viņu sasniegumus ir negatīvi ietekmējusi.

## Diskriminācija studējošo vidū: pret citiem studentiem novērotā attieksme

- **Diskriminējošu attieksmi pret citiem studentiem Latvijā novērojuši nozīmīga daļa vietējo un ārvalstu studentu – 38% vietējo studentu vismaz dažreiz novērojuši negatīvu attieksmi pret vietējiem studentiem – cittautiešiem un 29% - pret vietējiem latviešu studentiem.** Kopumā 15-26% aptaujāto vietējo studentu ir novērojuši diskriminējošu attieksmi pret ārvalstu studējošiem no dažādām izcelsmes valstīm, visbiežāk – pret slāvu izcelsmes studentiem. Arī ārvalstu studenti minējuši novēroto diskrimināciju pret vietējiem studentiem – cittautiešiem un studentiem no Dienvidāzijas valstīm (Indijas, Šrilankas, Pakistānas, Irānas un Afganistānas).
- **Vietējie studenti diskriminējošu attieksmi pret citiem studentiem biežāk saskatījuši no sabiedrības kopumā, kamēr Latvijā studējošie ārvalstu studenti biežāk atsaukušies uz citiem studentiem.**
- **Novērtējot pret citiem novērotās diskriminējošās attieksmes ietekmi uz šo studentu akadēmiskajiem sasniegumiem, katrs trešais students uzskatījis, ka šāda attieksme studentu akadēmiskos sasniegumus visticamāk ietekmējusi ļoti negatīvi.**



## Latvijā studējošo vietējo un ārvalstu studentu saliedētības veicināšana

- **Nozīmīgs īpatsvars vietējo un ārvalstu studentu ir kopumā ieinteresēti iesaistīties aktivitātēs, kas vērstas uz abu grupu studentu saliedētības veicināšanu.**
  - Ārvalstu studentiem īpaši saistoši – pilsētas un vietējās kopienas iepazīšanas pasākumi, dažādas aktivitātes, kurās iesaistās gan vietējie, gan ārvalstu studenti, kā arī iespēja kontaktēties ar mentoru – draugu un padomdevēju – no vietējo studentu vidus.
  - Dati apliecina, ka arī vietējie studenti nebūt nevēlas palikt pasīvi saliedētības ar ārvalstu studentiem veicināšanā – gandrīz puse gatavi iesaistīties dažādās aktivitātēs, kur vietējie un ārvalstu studenti darbojas kopā un katrs trešais no aptaujātajiem labprāt kļūtu par ārvalstu studenta draugu un padomdevēju problemātisku situāciju risināšanā.