

Kopsavilkums: Imigrācija Latvijā

Indra Mangule un Dace Akule, Sabiedriskās politikas centrs PROVIDUS

Latvija kļūst arvien pievilcīgāka ārvalstu – gan Eiropas Savienības, gan citu valstu – pilsoņiem, kuri izvēlas šeit īslaicīgi vai pastāvīgi apmesties uz dzīvi. Turklāt palielinājums novērojams gandrīz visās iebraucēju grupās – vai tie būtu ārzemnieki, kurus ar Latviju saista ģimene, studijas, nodarbinātība, investīcijas vai patvērums. Imigranti Latvijā ieceļo, lai arī līdz šim Latvijai nav bijusi skaidri definēta imigrācijas politika un tikai šobrīd tiek strādāts pie Imigrācijas politikas koncepcijas.¹

Ekonomikas ministrijas izstrādātās tautsaimniecības prognozes liecina, ka līdz 2030.gadam Latvijas ekonomika varētu būt divreiz lielāka nekā šobrīd, ekonomikai vidēji pieaugot par 3-4% gadā.² Taču ekonomisko izaugsmi var aizkavēt darbaspēka trūkums, pateicoties negatīvajām demogrāfijas tendencēm – zemajai dzimstībai un emigrācijai, kā rezultātā iedzīvotāju skaits 2030.gadā varētu būt par 6-10% (jeb 120-200 tūkstošiem cilvēku) mazāks nekā 2011.gadā. Turklāt sabiedrības novecošanās arī samazinās to iedzīvotāju skaitu, kuri ir darba spējīgajā vecumā. Tāpēc līdz 2030.gadam Latvijas darba tirgū varētu rasties aptuveni 200 tūkstoši darba iespēju – daļu varētu izmantot vietējie darba meklētāji, bet daļu darbaspēka varētu būt nepieciešams piesaistīt no citām valstīm, ar selektīvu darbaspēka imigrācijas politikas īstenošanu.³

Tāpat kā daudzas citas valstis Eiropas Savienībā un citur, Latvija cer uz augsti kvalificētu ieobraucēju piesaisti.⁴ Taču starptautiskā salīdzinājumā, vērtējot likumdošanu un rīcībpolitiku 31 valstī, Latvijā 2011.gadā bija visnelabvēlīgākā vide ieceļotājiem un viņu bērniem.⁵ Tāpēc - papildus globālajai konkurencei par cilvēkresursiem darba roku un darba prasmju dēļ - Latvijas galvenie izaicinājumi šajā jomā ir atrast līdzsvaru starp ieobraucēju pienākumiem un tiesībām, kā arī radīt apstākļus, lai ieobraucējiem ir iespējas mācīties latviešu valodu. Viens no apsvērumiem, kas var apgrūtināt ieobraucēju ikdienu Latvijā, ir arī salīdzinoši negatīvā sabiedriskā doma par imigrāciju.

Brīvprātīgie imigranti izvēlas ieceļot citā valstī, lai uzlabotu savas un savu ģimeņu nākotnes perspektīvas. Tie var būt cilvēki, kuri citā valstī atrod darbu, studijas vai investīciju iespējas, kā arī cilvēki, kuriem šajā valstī jau dzīvo kāds ģimenes loceklis, tātad, viņi imigrē, lai ģimene varētu dzīvot kopā. Iemesls, kāpēc cilvēks ieceļojis vienā valstī var mainīties, piemēram, students var pēc studiju beigšanas atrast pastāvīgu darbu un kļūt par darba imigrantu vai, ja viņš šajā valstī nodibina ģimeni, viņš var iegūt atļauju palikt dzīvot valstī šī iemesla dēļ. Tāpat var mainīties cilvēka plāni - plānotā īstermiņa imigrācija var novest pie ilgtermiņa risinājuma. Eiropas Savienībā par imigrantiem uzskata tā sauktos trešo valstu pilsoņus – to valstu pilsoņus, kas nav Eiropas Savienības valstu pilsoņi.

Piespiedu imigranti ir spiesti izceļot no savas valsts, lai glābtu savas dzīvības vai saglabātu savas brīvības, jo viņu valstī ir iekšēji konflikti, dabas vai citas katastrofas, kā arī viņus dažādu iemeslu dēļ varētu vajāt. ANO 1951.gada Konvencijā bēglis definēts kā cilvēks, kurš dzīvo ārpus savas pilsonības valsts un nevar vai nevēlas atgriezties tajā, jo ir pamatotas bailes no vajāšanas dēļ rases, reliģiskās piederības, tautības, politiskās pārliecības, kā arī piederības politiskajai vai kādai sociālajai grupai. Bēglim jau ir piešķirts aizsardzības statuss un atļauja dzīvot citā valstī, kamēr patvēruma meklētāji ir cilvēki, kas šo statusu vēl cenšas iegūt. Tie, kuri pēc izvērtēšanas procedūras netiek kvalificēti kā bēgļi vai kuriem netiek piešķirta starptautiska aizsardzība, var tikt aizsūtīti atpakaļ uz mītnes zemi.

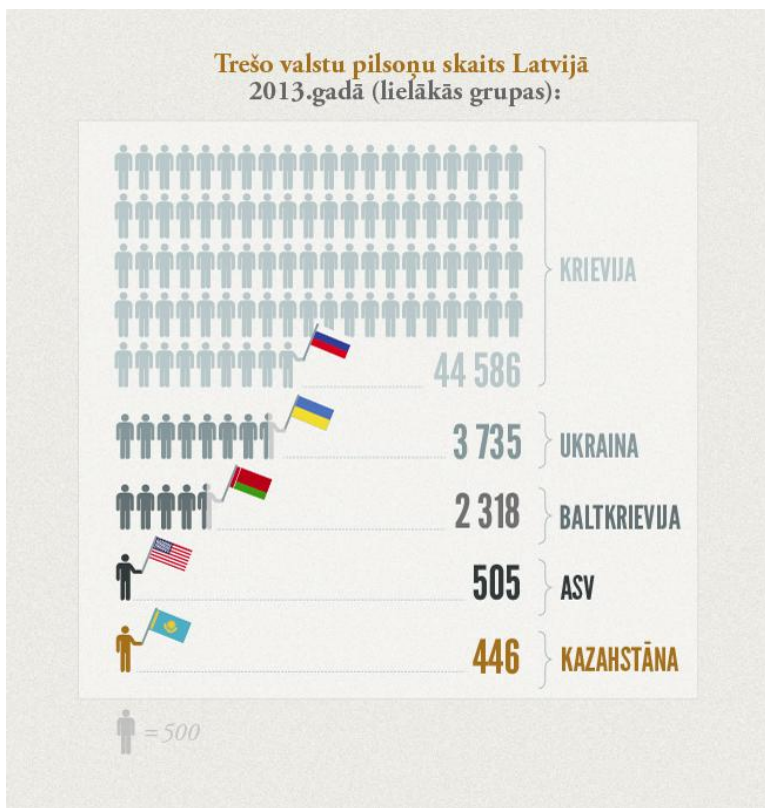
Šī kopsavilkuma mērķis ir palīdzēt imigrācijas politikas jomā pieņemt zināšanās balstītus lēmumus, ieskicējot imigrācijas globālos procesus, Latvijas imigrācijas situāciju un iebrucējiem pieejamās tiesības un iespējas, tādējādi arī kļiedējot mītus par imigrāciju Latvijā.

Globālais konteksts

Imigrācija nav viennozīmīgi vērtējams process. No vienas puses, to var vērtēt kā pozitīvu parādību, kas palīdz risināt saņēmējvalsts demogrāfiskās problēmas un dod nozīmīgu pienesumu tās ekonomisko un kultūras procesu attīstībai. No otras puses, imigranti bieži tiek uztverti kā apgrūtinājums vai pat drauds saņēmējvalstij, radot pārāk smagu sociālo slogu un konkurējot ar vietējiem iedzīvotājiem par darba vietām. Imigrantiem nereti ir jāsaskaras ar diskriminācijas radītām problēmām - viņi ir vairāk pakļauti bezdarba riskam, bieži strādā savai kvalifikācijai neatbilstošā darba vietā, saņem zemākas algas un cieš no kvalitatīvas veselības aprūpes trūkuma. Turklāt daļa cilvēku, cenšoties atrast labākus dzīves apstākļus, kļūst par cilvēku kontrabandas vai cilvēku tirdzniecības upuriem, vai pat riskē ar savām dzīvībām. Pēc Starptautiskās Migrācijas organizācijas informācijas, 2013.gadā migrācijas laikā bojā gājušo skaits sasniedzis vismaz 4500 cilvēkus.⁶

Imigrācijas tendences arvien spilgtāk iezīmējas kā Eiropas, tā pasaules kartē, padarot cilvēku kustību pāri robežām par būtisku faktoru kā nacionālās tā starptautiskās rīcībpolitikas plānošanā. Pēc Apvienoto Nāciju (ANO) rīcībā esošās informācijas, 2013.gadā aptuveni 232 miljoni cilvēku jeb 3.2% pasaules iedzīvotāju dzīvoja valstī, kas nav viņu dzimtene. Turklāt kopš 1990.gada starptautisko imigrantu skaits pasaulē ir pieaudzis par 50%. Tikai 15.7 miljoni jeb 7% starptautisko imigrantu bija bēgļi, tātad absolūtais vairākums nebija spiesti, bet izvēlējās meklēt pilnvērtīgākas dzīves iespējas citā valstī.⁷

Liela daļa imigrantu - aptuveni 136 miljoni - dzīvo attīstītajās pasaules valstīs⁸, kamēr 96 miljoni imigrantu dzīvo attīstības valstīs.⁹ Eiropas un Āzijas valstis ir kļuvušas par mājvietu aptuveni divām trešdaļām starptautisko imigrantu. Eiropā 2013.gadā mitinājās 72 miljoni starptautisko imigrantu, kamēr Āzijas valstīs – 71 miljons. Trešā vieta ir Ziemeļamerikas valstīm, kurās 2013.gadā dzīvoja 53 imigrantu, turklāt kopš 1990.gada Ziemeļamerikā iebrucēju skaits palielinājies visstraujāk – aptuveni 1.1 miljons iebrucēju gadā. Amerikas Savienotajās Valstīs 2013.gadā dzīvoja viena piektā daļa starptautisko imigrantu (aptuveni 46 miljoni). Kopumā puse visu pasaules imigrantu dzīvoja tikai 10 valstīs – jau pieminētajā ASV, kā arī Krievijā, Vācijā, Saūda Arābijā, Apvienotajos Arābu Emirātos, Lielbritānijā, Francijā, Kanādā, Austrālijā un Spānijā.¹⁰ Lielākās migrācijas plūsmas šobrīd (2010.-2013.gada periodā) notiek tā sauktajos migrācijas koridoros no Meksikas uz ASV, no Sudānas uz Dienvidsudānu, no Palestīniešu pašpārvaldes uz Jordāniju, no Mjanmas uz Taizemi, kā arī no Indijas uz Apvienotajiem Arābu Emirātiem.¹¹



Trešo valstu (ne Eiropas Savienības) pilsoņi Latvijā	Kā bija agrāk un tagad?	
	Pirmo reizi izsniegto termiņuzturēšanās atļauju skaits	
	2004. gads	2013. gads
	2 061 	6 609  =100
Ģimenes apvienošanās (Latvijā jau dzīvo laulātais, bērni vai vecāki, t.sk. viens no vecākiem ir Latvijas pilsonis)	747 	679
Nodarbinātie (ar atalgojumu ne mazāku par vidējo bruto atalgojumu iepriekšējā gadā: šobrīd - 716 EUR)	480 	762
Kvalificētie darbinieki (cilvēks ar augstāko izglītību un darbu profesijā, kurā izglītība iegūta)	301 	164
Investīcijas 1. nekustamajā īpašumā (vismaz 140 000 EUR vērtībā Rīgā un tās apkaimē vai vismaz 71 000 EUR vērtībā citviet Latvijā) 2. kapitālsabiedrībā (vismaz 35 570 EUR ieguldī- jums uzņēmumā ar vismaz 50 darbiniekiem, nomaksājot nodo- kļos vismaz 28 570 EUR gadā) 3. kredītiestādē (ne mazāk kā 285 000 EUR investīcija subordinētajā kapitālā)	0 	3409
Studijas	303 	902
Cilvēki, kuriem piešķirts bēgļa vai alternatīvais statuss, jo dzimtenē pastāv pamatotas bailes no vajāšanas rases, reli- ģiskās piederības, tautības vai politiskās pārliecības dēļ	10 	35

Vairums cilvēku, kuri ir spiesti vai izvēlas dzīvot citā valstī, ir darba spējīgajā vecumā (aptuveni 74% ir 20 – 64 gadus veci), kamēr aptuveni katrs desmitais ir jaunāks par 20 gadiem.¹² Vislielākās citās valstīs dzīvojošo kopienas ir no Āzijas un Latīņamerikas valstīm. Piemēram, 2013.gadā 19 miljoni Āzijas valstu pilsoņu dzīvoja Eiropā, un vēl 16 miljoni – Ziemeļamerikā. Savukārt Latīņamerikas izcelsmes migrantu skaits sasniedza 26 miljonus – viņi galvenokārt dzīvo Ziemeļamerikā, piemēram, 1990.-2000.gadā ik gadu ASV iebrauca aptuveni 500 tūkstoši Meksikas pilsoņu.

Arī Eiropas Savienības (ES) valstis ir pievilcīgs gala mērķis vairākiem tūkstošiem citu jeb trešo valstu pilsoņu. Ja 2004.gadā ES dzīvoja 16.4 miljoni trešo valstu piederīgo, tad 2012.gadā šis skaitlis sasniedza 21.2 miljonus. Galvenās iebraucēju izcelsmes valstis ir Turcija, Maroka, Albānija, Ķīna, Ukraina, Krievija, Indija, Alžīrija, Ekvadora un arī ASV.¹³ ES savienības ietvaros visvairāk citu valstu pilsoņi dzīvo Luksemburgā (43.8% iedzīvotāju), Kiprā (21%), kā arī Latvijā (16.3%). Taču Latvijā absolūtais vairākums šo cilvēku ir Latvijas nepilsoņi, kuri ES likumdošanas kontekstā arī tiek uzskatīti par trešo valstu piederīgajiem, jo viņiem nav Eiropas Savienības jeb Latvijas pilsonības.

2006.-2011.gada dati liecina, ka Latvijā, Igaunijā un Somijā nozīmīgs 'imigrācijas avots' ir Baltijas valstu reģions un Krievija. Līdzīgi kā Latvijā, arī Igaunijā un Somijā visvairāk cilvēku iebraukuši no Ukrainas un Krievijas.¹⁴

Lai arī pēdējās dekādēs ES valstis arvien vairāk sadarbojas šajā jomā, ES likumdošana nenosaka dalībvalstu imigrācijas politiku - katra valsts pati

nolemj, kādiem un cik daudz cilvēku tā dod tiesības dzīvot savā valstī. Taču vairākām iebrucēju grupām ES likumdošana paredz kopīgus minimālos standartus attiecībā uz uzņemšanas noteikumiem un tiesībām - studentiem, pētniekiem, sezonas strādniekiem un augsti kvalificētiem iebrucējiem, kā arī patvēruma meklētājiem un bēgļiem. Piemēram, ES likumdošana nosaka, ka ģimenes apvienošanās dēļ uzturēšanās atļauju var iegūt tikai viens laulātais (daudzsieviņa netiek akceptēta). Bet ES pastāvīgā iedzīvotāja statuss - pēc 5 gadu uzturēšanās valstī un prasību izpildes¹⁵ - dod iebrucējam tādas pat tiesības kā vietējiem iedzīvotājiem nodarbinātības, izglītības un sociālo tiesību jomā.

Lai palielinātu ieguvumus no imigrācijas procesiem gan iebrucējus uzņemošajām sabiedrībām, gan iebrucējiem, ES lielu uzmanību pievērš imigrantu integrācijai. ES atbalsta dalībvalstis, piemēram, lai palīdzētu apgūt vietējo valodu un veicinātu vietējo iedzīvotāju un iebrucēju sadarbību. Laika posmā no 2008.-2015.gadam iebrucēju integrācijas aktivitātēm Latvijā pieejami aptuveni 13 miljoni EUR, un plānots, ka līdzīgs apjoms fondu būs pieejams arī nākamajos 7 gados (no tiem 25% - Latvijas valsts līdzfinansējums).

Imigrācija Latvijā: tagadne

Arī Latvija kļūst par pievilcīgāku galamērķi iebrucējiem - no 2004.gada atļauju pieprasījumu skaits pieaudzis trīs reizes, gandrīz visās iebrucēju grupās. Palielinājies gan to Eiropas Savienības un citu valstu pilsoņu skaits, kuri Latvijā dzīvo ar termiņuzturēšanās, gan pastāvīgo uzturēšanās atļauju. 2014.gadā Latvijā ar termiņuzturēšanās atļauju dzīvo 23 857 citu valstu pilsoņi, kamēr pastāvīgā uzturēšanās atļauja ir 48 724 personām.¹⁶

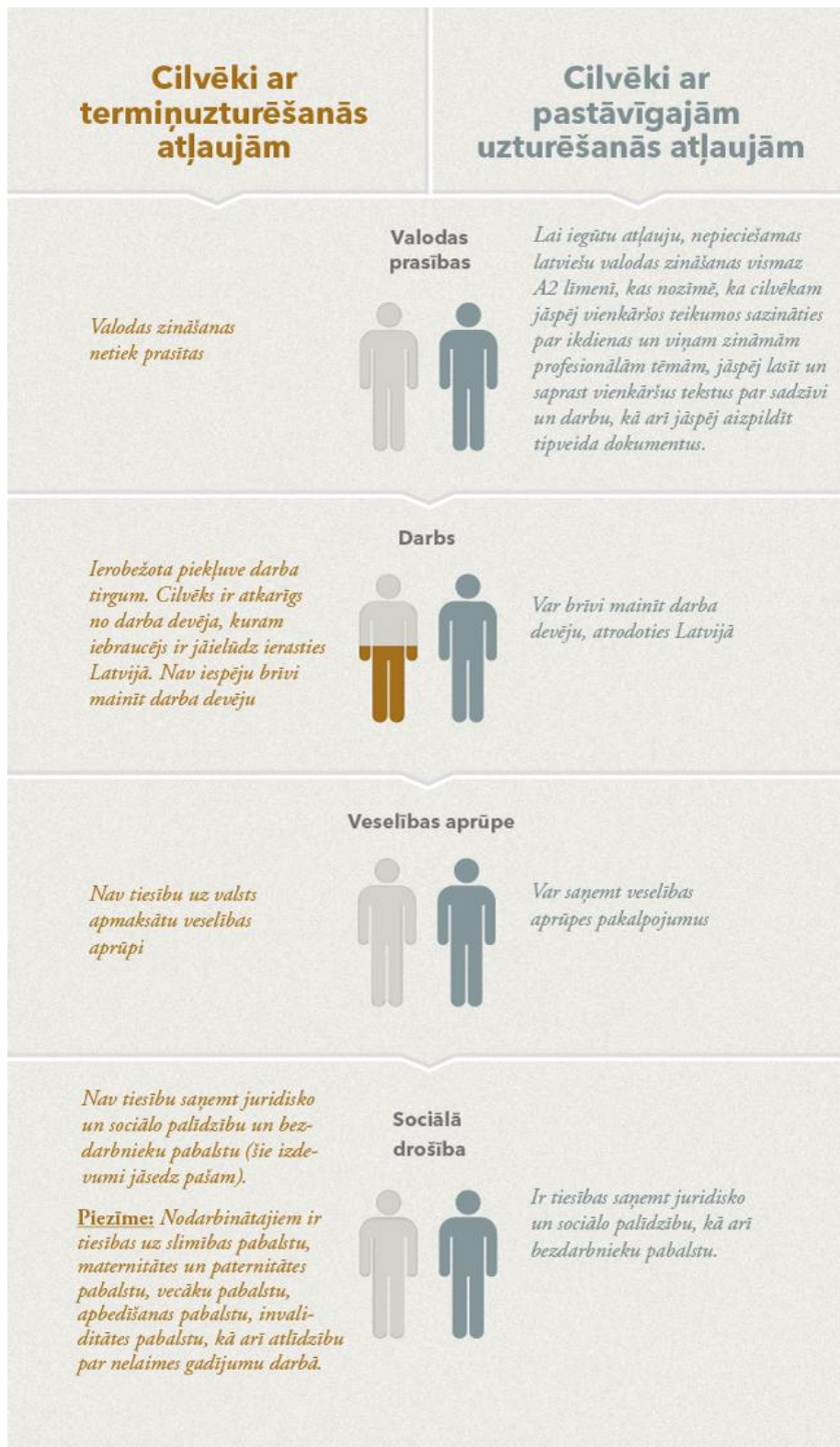
Termiņuzturēšanās atļaujas izsniedz uz ierobežotu laiku (maksimāli līdz 5 gadiem). Tās dod ierobežotu tiesību kopumu un ierobežotu pieeju sabiedriskajiem pakalpojumiem. Pēc šī 5 gadu perioda, ja cilvēks pastāvīgi uzturējies Latvijā, viņš var iegūt pastāvīgo uzturēšanās atļauju, izpildot noteiktas prasības, piemēram, pierādot savas latviešu valodas zināšanas un stabilus ienākumus.

Pastāvīgā uzturēšanās atļauja tiek izsniegta uz neierobežotu laiku. Pēc vismaz 5 gadu dzīvošanas Latvijā ar pastāvīgo uzturēšanās atļauju cilvēks var iegūt Latvijas pilsonību, nokārtojot naturalizācijas pārbaudījumus.

Iemesli, kāpēc arvien vairāk citu valstu pilsoņi izvēlas dzīvot Latvijā, ir mainījušies pēdējās dekādes laikā:

- Pirms dažiem gadiem (pirms-krīzes periodā) visvairāk uzturēšanās atļaujas tika izsniegtas **ģimenes** dēļ - šiem cilvēkiem Latvijā jau dzīvoja laulātais, vecāki vai citi radnieki (Latvijas pilsoņi un nepilsoņi, kā arī citu valstu pilsoņi ar derīgu uzturēšanās atļauju).
- 2008.-2010.gadā populārākais iebrucēšanas iemesls bija **nodarbinātība** (40-45% no izsniegtajām uzturēšanās atļaujām). Visbiežāk iebrucēji tiek nodarbināti rūpniecībā, transporta un loģistikas, kā arī tirdzniecības jomās. Pirms krīzes daudzi arī strādāja celtniecībā (36% darba atļauju 2007.gadā tika izsniegtas celtniecības sektorā, kamēr 2010.gadā šis skaitlis bija tikai 3%).
- Pērn un šobrīd visvairāk uzturēšanās atļaujas pieprasa saistībā ar **investīcijām** Latvijā. Kopš 2010.gada jūlija investīcijas nekustamajā īpašumā, kapitālsabiedrībā vai kredītiestādē kalpojušas par iemeslu aptuveni 7000 atļauju izsniegšanai.¹⁷ Šo iespēju galvenokārt ir izmantojuši Krievijas, Ukrainas un Kazahstānas pilsoņi. Visticamākais, ka drīzumā šo iespēju sāks izmantot mazāks iebrucēju skaits, jo sākot ar 2014.gada septembri dubultota minimālā nekustamā īpašuma vērtība, kas ļauj pieprasīt termiņuzturēšanās atļauju: agrāko 71-140 000 EUR vietā tagad īpašumam jebkurā Latvijas vietā jābūt vismaz 250 000 EUR vērtībā, turklāt, prasot atļauju pirmo reizi, cilvēkam būs arī jāiemaksā valsts budžetā 5% no nekustamā īpašuma vērtības.¹⁸

Salīdzinot ar 2004.gadu, trīskāršojies to trešo valstu pilsoņu skaits, kuri Latvijā ierodas **studiju** dēļ. Kopumā 2013./2014. mācību gadā Latvijā mācās 4475 ārzemju studenti, kas veido aptuveni 5.5% no kopējā studentu skaita. No ārpus Eiropas Savienības valstīm vislielākais studentu skaits nāk no Krievijas (483 studenti), Ukrainas (233), kā arī Turcijas (199).¹⁹



Latvijā ieceļo arī **patvēruma meklētāji**, lai arī viņu skaits ir neliels, salīdzinot ar citu valstu statistiku. Laika posmā no 1998.gada līdz 2010.gadam Latvijā patvērumu pieprasījuši 367 cilvēki, no kuriem 29 piešķirts bēgļa statuss, bet 45 saņēmuši alternatīvo statusu.²⁰

Iebraucēju pienākumi, tiesības un iespējas

Kopumā cilvēkiem ar īstermiņa jeb termiņuzturēšanās atļaujām ir ierobežotākas iespējas nekā tiem, kuri jau ieguvuši tiesības Latvijā dzīvot uz neierobežotu laiku. Taču dažās jomās atšķirības ir lielākas nekā citās.

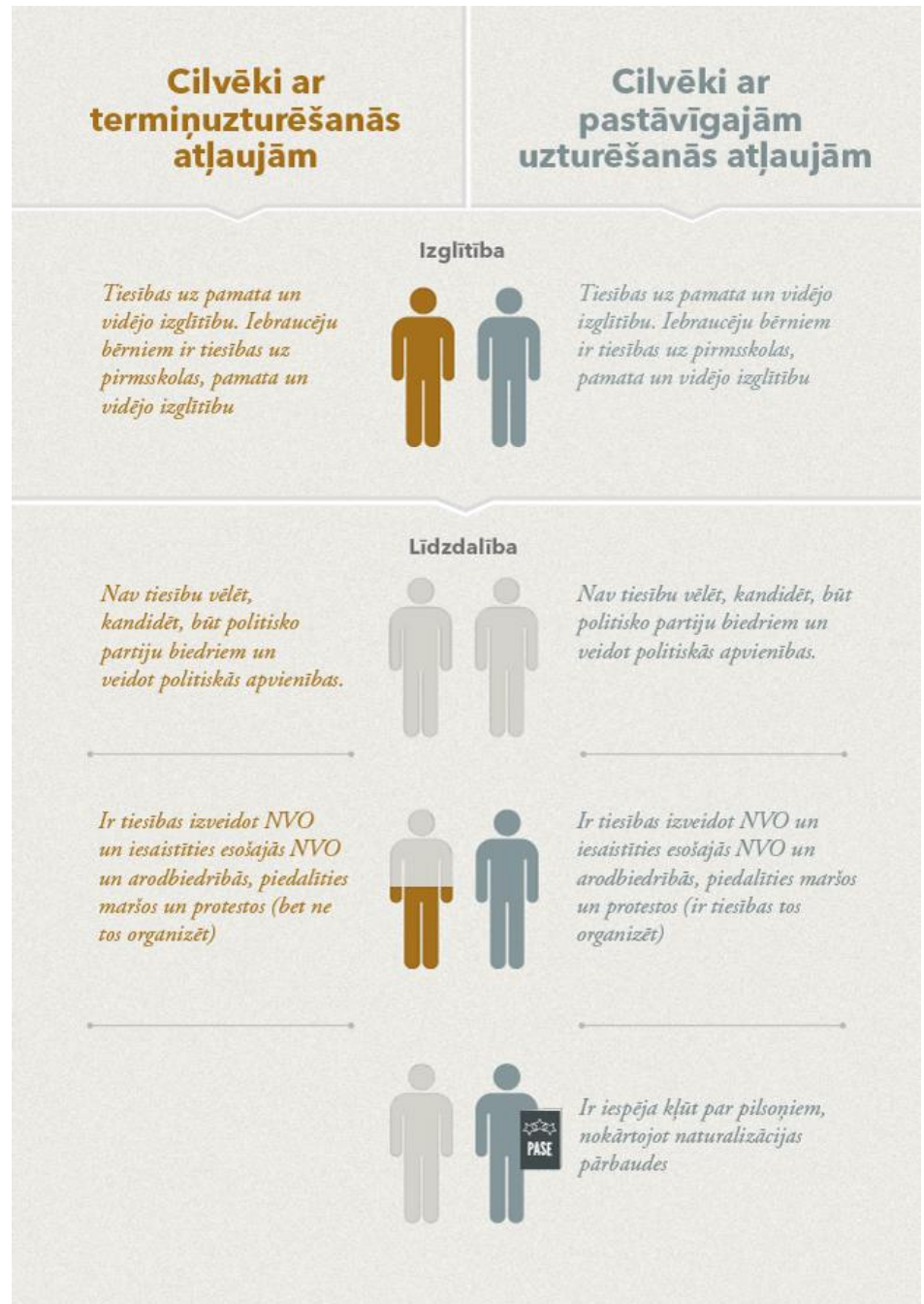
Neierobežota **piekļuve darba tirgum** ir tiem iebraucējiem, kas Latvijā ieradušies ģimenes apvienošanās nolūkā, pievienojoties laulātajam, kurš ir Latvijas pilsonis vai nepilsonis vai pastāvīgās uzturēšanās atļaujas turētājs. Tāpat pie jebkura darba devēja var strādāt augsti kvalificēti iebraucēji (piemēram, zinātnieki, sportisti un mākslinieki), kā arī ārzemju studenti, tikai viņi nedrīkst strādāt vairāk nekā 20 darba stundas nedēļā, jo viņu galvenais iemesls Latvijā ir studijas. Savukārt, ierobežota piekļuve darba tirgum Latvijā ir termiņuzturēšanās atļauju turētājiem, kuri Latvijā ierodas nodarbinātības dēļ. Viņi ir atkarīgi no darba devēja, kas iebraucēju ielūdz strādāt Latvijā. Tā kā viņa atļauja dzīvot Latvijā ir piesaistīta konkrētam

darba līgumam, šis cilvēks nevar brīvi mainīt darba devēju. Lai sāktu strādāt citā darba vietā vai pat citā amatā pie tā paša darba devēja, nepieciešams iegūt atļauju nodarbināt citu valstu pilsoni. Tas iespējams, ja mēneša

laikā uz vakanci nepiesakās neviens atbilstošs Latvijas pilsonis un nepilsonis, kā arī citu ES valstu pilsonis. Turklāt, tā kā imigrācijas politika ir vērsta uz vietējā darbaspēka aizsardzību, trešās valsts pilsonim obligāti jānodrošina vismaz tāda alga, kas atbilst vidējai bruto darba samaksai iepriekšējā gadā – šobrīd tie ir 716 EUR mēnesī (ieskaitot nodokļus).²¹ Šo noteikumu rezultātā darba devējiem nav legālu iespēju piesaistīt darbiniekus no trešajām valstīm atsevišķās nozarēs, kurās vidējais atalgojuma līmenis ir zemāks, piemēram, lauksaimniecībā vai zivju pārstrādē. Būtiski pieminēt, ka iespējas strādāt Latvijā ir atkarīgas arī no latviešu valodas zināšanām, jo daudzās profesijās strādājošajiem nepieciešams likumdošanā noteikts latviešu valodas zināšanu līmenis.

Cilvēkiem ar termiņuzturēšanās atļaujām nav **tiesību uz valsts apmaksātu veselības aprūpi, juridisko un sociālo palīdzību**, kā arī bezdarbnieka pabalstu. Ja trešās valsts piederīgais ir ieradies Latvijā uz darba līguma pamata, šim cilvēkam ir jāmaksā nodokļi, tāpat kā vietējam iedzīvotājam, tomēr visi izdevumi, kas saistīti ar medicīnisko, juridisko un sociālo palīdzību, ir jāsedz iebrucējam pašam. Iebraucējiem netiek segtas pat ārkārtas medicīnisko pakalpojumu izmaksas, tāpēc viņiem obligāti nepieciešama veselības apdrošināšanas polise.²²

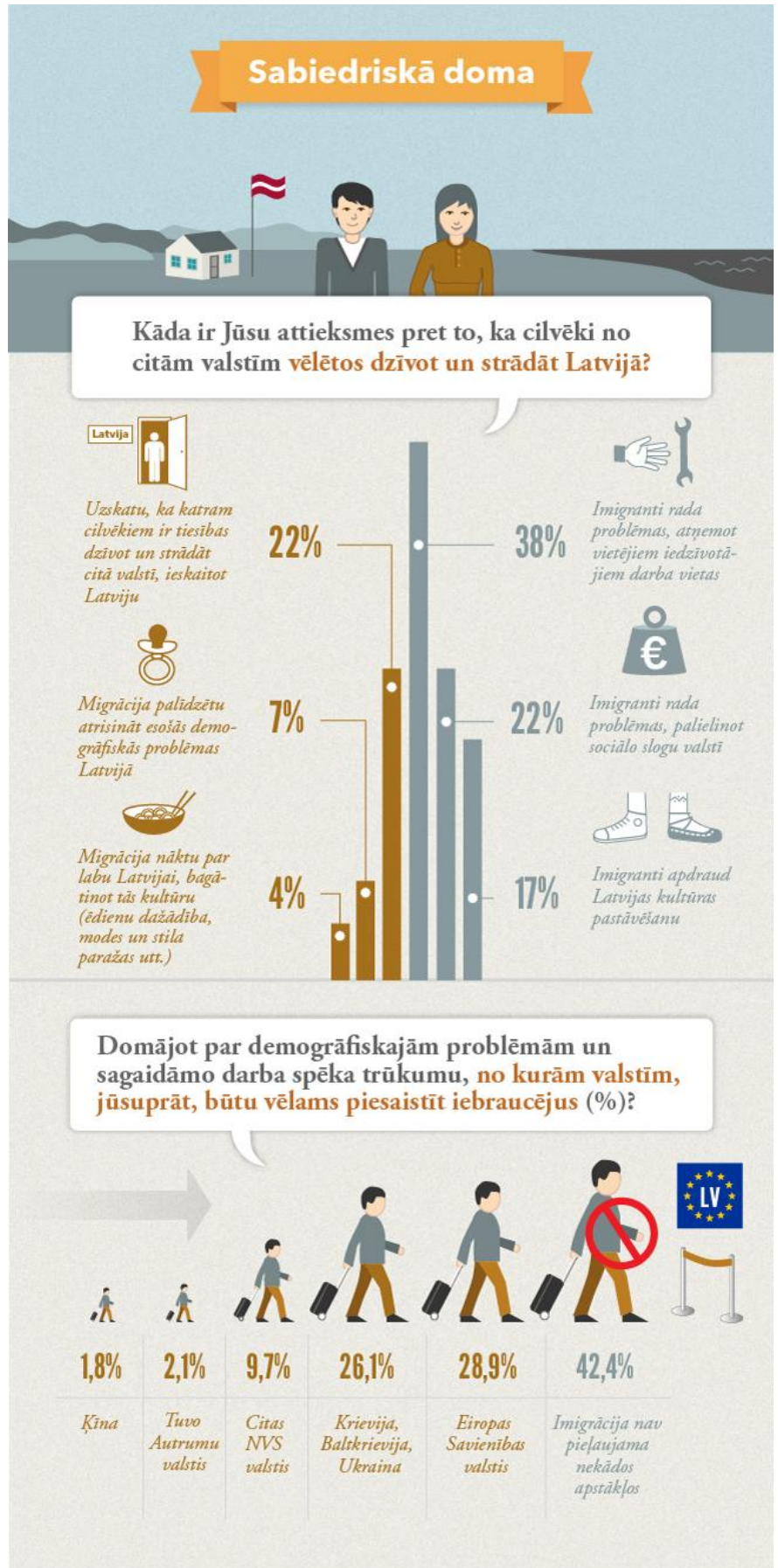
Nodarbinātajiem ir tiesības saņemt virkni pabalstu, piemēram, slimības pabalstu vai atlīdzību par nelaimes gadījumu darbā. Tie iebrucēji, kuru laulātie ir Latvijas pilsoņi vai nepilsoņi, arī var saņemt ierobežotu palīdzības klāstu, piemēram, grūtnieču aprūpi un dzemdību palīdzību. Tikmēr cilvēki ar pastāvīgajām uzturēšanās atļaujām iegūst tādas pat tiesības kā Latvijas nepilsoņi. Proti, viņi var saņemt veselības aprūpes pakalpojumus un bezdarbnieka pabalstu. Tāpat arī trešo valstu pilsoņu bērni iekļaujas sociālās drošības sistēmā un saņem veselības pakalpojumus līdzvērtīgi Latvijas pilsoņiem un nepilsoņiem.



Lai iebraucējs un viņa ģimene nepalielinātu to iedzīvotāju skaitu, kuriem nepieciešama sociālā palīdzība, Latvijas likumdošana nosaka **minimālos finanšu līdzekļus**, kas ārzemniekiem nepieciešami, lai varētu iegūt uzturēšanās atļauju Latvijā. Nodarbinātības dēļ iebraukušajiem tas ir jau pieminētais minimālais atalgojuma līmenis (šobrīd - 716 EUR bruto mēnesī). Ja iebraucējs vēlas nodarboties ar komercdarbību, tad šai summai jābūt divreiz lielākai (šobrīd 1432 EUR mēnesī). Ja cilvēks Latvijā iebrauc ģimenes vai studiju dēļ, būs jāpierāda finanšu līdzekļu nodrošinājums vismaz minimālās algas apjomā (320 EUR).²³

Trešo valstu piederīgajiem, kuriem ir derīga uzturēšanās atļauja Latvijā, ir tiesības uz valsts nodrošinātu bezmaksas **pamatizglītību un vidējo izglītību**. Tāpat kā citiem bērniem Latvijā, iebraucēju bērniem no 5 gadu vecuma jāapmeklē pirmsskolas izglītības iestādes, un viņiem jāiegūst pamatizglītība vai arī jāturpina mācīties līdz 18 gadu vecumam. Par augstākās izglītības programmas apguvi trešo valstu pilsonim jāmaksā saskaņā ar noslēgto līgumu ar attiecīgo izglītības iestādi. Jāpiezīmē, ka daudziem iebraucējiem simpātiska ir iespēja izglītot savus bērnus mazākumtautību skolās, piemēram, skolās ar krievu, ukraiņu, baltkrievu un ivritu mācību valodu papildus latviešu valodas apguvei.

Iebraucējiem Latvijā ir minimālas **līdzdalības iespējas** – nav tiesību vēlēties vai kandidēt vēlēšanās (ne Saeimas, ne pašvaldību) un nav tiesību būt politisko partiju biedriem un veidot politiskās apvienības. Viņi var veidot nevalstiskas organizācijas (NVO) vai iesaistīties jau esošajās NVO un arodbiedrībās, kā arī var piedalīties maršos un protestos, lai



arī ne visiem ir tiesības šādus pasākumus organizēt pašiem. Ja cilvēks pastāvīgi dzīvo Latvijā vismaz 10 gadus, tad viņš var pretendēt uz Latvijas pilsonību, iegūstot pilntiesīgas līdzdalības iespējas pēc naturalizācijas eksāmenu nokārtošanas. Taču daļai trešo valstu pilsoņu Latvijas pilsonības izvēle nozīmē atteikšanos no savas pilsonības, jo Latvijā dubultpilsonība ir atļauta tikai ar ierobežotu valstu kopumu.²⁴

Publikācija sagatavota projekta „Daudzpusīgi risinājumi sabiedrības izglītošanai un integrācijai 2” ietvaros, ko īsteno biedrība „Patvērums „Drošā māja” kopā ar PROVIDUS. Projektu finansē Eiropas Trešo valstu valstspiederīgo integrācijas fonds. Projekta finansēšanas avoti - Fonds 75% un valsts budžeta līdzekļi 25%. Šī publikācija ir veidota ar Eiropas Trešo valstu valstspiederīgo integrācijas fonda atbalstu. Par publikācijas saturu atbild biedrība "Sabiedriskās politikas centrs PROVIDUS". Vizualizāciju autors Māris Grīnvalds.



Vizualizēto datu informācijas avoti: Pilsonības un migrācijas lietu pārvalde, mājas lapa DzivotLatvija.eu, (2011) sabiedriskās domas aptauja „[DnB Nord Latvijas barometrs Nr.35](#)”; (2012) [Nacionālo ideju popularitāte sabiedrībā](#), SKDS pētījums Latvijas iedzīvotāju aptauja, veikta pēc Eiropas Konservatīvo un Reformistu Alianses pasūtījuma.

¹ Valdības rīcības plāns paredz Imigrācijas politikas koncepciju izstrādāt līdz 2014.gada oktobrim (rīcības plāna 124.1.pasākums).

² (2013), [Informatīvais ziņojums par priekšlikumiem reemigrācijas atbalsta pasākumiem](#), Ekonomikas ministrija.

³ Turpat.

⁴ ASV augsti kvalificētajiem iebrucējiem piešķir uzturēšanās atļaujas – tā sauktās zaļās kartes. ES pēc šīs līdzības radījusi ‘zilās kartes’ jeb uzturēšanās atļaujas augsti kvalificētiem iebrucējiem.

⁵ (2011), Migrant Integration Policy Index, Migration Policy Group, British Council.

⁶ International Organization for Migration (2013), [Migrants Deaths on World Borders](#).

⁷ Pēc [ANO datiem](#) imigrantu skaits pasaulē 2000.gadā bija 175 miljoni, un 1990.gadā - 154 miljoni.

⁸ Pasaules valstu grupa ar augstu ekonomiskās attīstības un dzīves līmeni – lielākā daļa Eiropas, Ziemeļamerikas un Austrumāzijas valstu.

⁹ Pēc Ekonomiskās sadarbības un attīstības organizācijas (OECD) klasifikācijas, tās ir visas valstis, kas iekļautas attīstības palīdzības saņēmēju sarakstā, piemēram, Afganistāna, Armēnija, Gruzija, Bangladeša, Haiti, Turcija, Moldova, Uzbekistāna, Venecuēla u.c.

¹⁰ [ANO dati](#) par 2013.gadu.

¹¹ [International Migration Report](#) (2013), United Nations Department of Economic and Social Affairs/Population Division.

¹² Turpat.

¹³ Duszczek M., Matuszczek K. (2014), [Migration in the 21st century from the perspective of CEE countries – an opportunity or a threat?](#), Central and Eastern Europe Development Institute, Warsaw, Poland.

¹⁴ Igaunijā 37.5% uzturēšanās atļauju piešķirtas Ukrainas pilsoņiem, 35% - Krievijas pilsoņiem; Somijā attiecīgi – 12.7% un 26.7%.

Avots: Baltic Consulting (2013), [Expatriates in Latvia, Social networks and immigration related services for soft departure and soft landing](#).

¹⁵ Latvijā šīs prasības ir latviešu valodas pārbaudes nokārtošana, stabili ienākumi (pēdējā gada laikā jābūt vismaz minimālās algas ienākumi un maksāti nodokļi), kā arī pastāvīga dzīvošana Latvijā. Plašāka informācija Pilsonības un migrācijas lietu pārvaldes (PMLP) [mājas lapā](#).

¹⁶ PMLP [dati](#).

¹⁷ PMLP [dati](#).

¹⁸ Imigrācijas likuma [grozījumi](#), kas stāsies spēkā 2014.gada 1.septembrī.

¹⁹ (2014) [Pārskats par Latvijas augstāko izglītību 2013.gadā](#), Izglītības un zinātnes ministrija.

²⁰ PMLP [dati](#).

²¹ European Migration Network (2014), [Latvijas sociālās drošības sistēmas un veselības aprūpes pieejamība migrantiem \(politika un prakse\)](#).

²² Izņēmumi ir Ukrainas pilsoņi un Krievijas pilsoņi pensijas vecumā.

²³ [Noteikumi par ārzemniekam nepieciešamo finanšu līdzekļu apmēru un finanšu līdzekļu esības konstatēšanas kārtību](#).

²⁴ ES, Eiropas Brīvās tirdzniecības asociācijas, NATO dalībvalstīm, kā arī Austrālijas, Brazīlijas un Jaunzēlandes pilsoņiem, kā arī citos gadījumos ar īpašu Ministra kabineta atļauju. Avots: Pilsonības likuma grozījumi, kas stājās spēkā 2013.gada oktobrī.