

Pārskats par tautas attīstības galvenajiem rādītājiem

Tautas attīstību nosaka katra indivīda materiālā labklājība, izglītība, veselība, fiziskā un garīgā attīstība. Attīstības efektivitāte ir atkarīga no vairākiem faktoriem, it īpaši no sociālās infrastruktūras un tās pieejamības, sabiedrības pārticības, ekonomiskās attīstības līmeņa un cilvēkresursu kvantitatīvajiem un kvalitatīvajiem rādītājiem. Pielikumā isi raksturoti svarīgākie tautas attīstības indikatori.

Iekšzemes kopprodukts

Pēc Centrālās statistikas pārvaldes datiem, iekšzemes kopprodukta (IKP) pieaugums 1999. gadā bija 1,1 %, apjoms faktiskajās cenās – 3897 milj. latu jeb 1603 lati uz vienu iedzīvotāju. 1999. gada pirmajā pusē bija jūtama Krievijas ekonomiskās krīzes ietekme, kuras dēļ daļa Latvijas uzņēmumu bija spiesti pārtraukt vai ierobežot ražošanu, un tas negatīvi ietekmēja Latvijas eksportu.

Iekšzemes kopprodukta pieaugums 2000. gadā bija 6,6 %, apjoms faktiskajās cenās – 4333 milj. latu (sk. P.1. attēlu).

Analizējot, kā IKP apjoms mainījies 1999. gadā, var secināt, ka IKP pieaugumu veicināja apjomu kāpums būvniecībā un vairākās pakalpojumu

nozārēs: vairumtirdzniecības un mazumtirdzniecības, automobiļu un motociklu un citu sadzīves priekšmetu remontēšanā – par 10,4 %, būvniecības nozarē – par 8,1 % un operācijās ar nekustamo īpašumu, nomā un citā komercdarbībā – par 17,8 %. Komunālie, sociālie un individuālie pakalpojumi pieauga par 7,9 %. Apstrādes rūpniecībā apjoms 1999. gadā samazinājās par 9,8 % (piemēram, pārtikas produktu un dzērienu ražošana saruka par 17 %, tekstilizstrādājumu – par 13 %). Būtisks kritums bija lauksaimniecībā, kur kopapjoms samazinājās par 12,6 %.

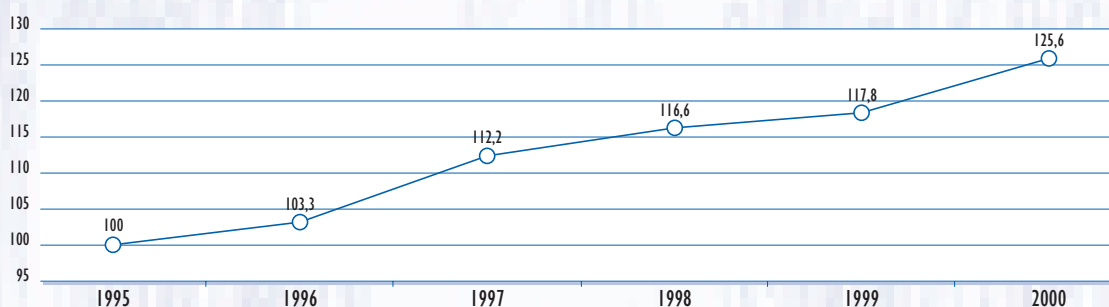
Tautsaimniecības struktūra sakarā ar šādām nozaru produkcijas apjoma tendencēm arvien vairāk mainās par labu pakalpojumu nozarēm, kuru īpatsvars iekšzemes kopproduktā jau sasniedz 2/3.

2000. gada IKP pieaugumu radīja apjomu kāpums tirdzniecībā (par 9,6 %), transporta, noliktavsaimniecības un sakaru jomā (par 7,2 %), apstrādes rūpniecībā (par 5,7 %) un komercpakalpojumos (par 13,6 %). Stabili attīstās būvniecība: šajā nozarē apjoms pieaudzis par 8,4 %. Par 3,3 % palielinājies apjoms lauksaimniecībā (sk. P.1. tabulu).

Iekšzemes kopprodukts uz vienu iedzīvotāju Latvijā joprojām ir viens no viszemākajiem Austrumeiropā. IKP uz vienu iedzīvotāju, rēķināts pirktpējas paritātes vienībās, 1999. gadā bija tikai 28 % no ES vidējā (sk. P.2. tabulu).

P.1. attēls

Iekšzemes kopprodukta dinamika



1995.gads = 100

P. 1. 1 . t a b u l a

IKP dinamika nozaru griezumā (pieaugums pret iepriekšējo gadu, %)

	1997	1998	1999	2000
IKP	8,6	3,9	1,1	6,6
Lauksaimniecība, medniecība un mežsaimniecība	3,7	-5,3	-8,3	9,2
Rūpniecība	13,7	3,7	-5,7	4,3
Būvniecība	8,2	17,0	8,1	8,4
Pakalpojumi	7,5	4,7	5,1	7,1

Iekšzemes kopprodukts 1999. gadā salīdzinājumā ar 1993. gadu, rēķinot uz vienu iedzīvotāju, ir palielinājies par 25 %. Pastāv izteiktas reģionālās atšķirības IKP apjomā uz vienu iedzīvotāju. Piemēram, Rīgas reģionā tas ir vairāk nekā divas reizes lielāks nekā Latgales reģionā (sk. P.3. tabulu).

Ienākumu sadalījums

Tautas attīstību lielā mērā nosaka ienākumu līmenis, bet it īpaši individuālie ienākumi reālā izteiksmē un līdzdalība nacionālā produkta kopējā patēriņā. Kā jau minēts iepriekš, iekšzemes kopprodukts uz vienu iedzīvotāju Latvijā ir relatīvi

zems – 1999. gadā Ls 1603. Jāņem vērā, ka iekšzemes kopprodukts uz vienu iedzīvotāju ir vispārināts rādītājs, kas neatspoguļo ienākumu

sadali valstī. No tautas attīstības viedokļa svarīgi ir aplūkot veselībai, izglītībai un zinātnei novirzīto izdevumu īpatsvaru iekšzemes kopproduktā.

Kopējie izdevumi veselībai veido tikai 3,8–4,4 % no IKP, un medicīnisko pakalpojumu uzlabošanai un attīstīšanai ar to nepietiek. Izdevumi izglītībai dažādos gados ir bijuši 6,1–7,2 % no IKP, atsevišķos gados pat mazāk: 1996. un 1997. gadā – attiecīgi 5,7 un 5,6 %. Salīdzināšanai var minēt, ka, piemēram, Zviedrijā šis skaitlis ir 8,3 % un Somijā – 7,5 % no IKP. Lai gan izglītības un veselības izdevumu īpatsvars iekšzemes kopproduktā gadu no gada palielinās, tomēr to faktiskais apjoms ir ļoti mazs un neatrisina visas ar šo nozaru finansēšanu saistītās problēmas. Kopējo zinātnes izdevumu īpatsvars iekšzemes kopproduktā vairākus gadus ir palicis gandrīz nemainīgs (0,51–0,49 %).

Centrālās statistikas pārvaldes pētījumi par mājsaimniecību budžetu rāda, sākot ar 1996. gadu, mājsaimniecību ikmēneša ienākumi uz vienu mājsaimniecības locekli ir pastāvīgi pieauguši. 1999. gadā tie sasniedza Ls 64,73 un tādējādi bija par 2,40 latiem lielāki nekā 1998. gadā. Mājsaimniecību rīcībā esošais ienākums laukos nepieaug tā kā pilsētās; pilsētās tas ir palielinājies par 5,5 %, bet laukos – par 0,9 % samazinājies; tāpat ir samazinājies zemnieku mājsaimniecību rīcībā esošais ienākums (par 9,9 %) un uzņēmēju un pašnodarbināto mājsaimniecību rīcībā esošais ienākums (par 5,1 %). Mājsaimniecības ienākumu līmeni nosaka ne tikai tas, pie kādas sociālekonomiskās grupas šī mājsaimniecība pieder, bet arī citi faktori, piemēram, mājsaimniecības demogrāfiskais tips. Augstākie ienākumi ir laulātiem pāriem bez bēr-

P. 2. 1 . t a b u l a

Iekšzemes kopprodukts uz vienu iedzīvotāju pēc pirktspējas paritātes standartiem (faktiskajās cenās; eiro)

	1999
Latvija	5800
Bulgārija	5000
Čehija	12400
Igaunija	7700
Lietuva	6200
Polija	8200
Rumānija	5700
Slovākija	10300
Slovēnija	14900
Ungārija	10700

niem (Ls 81,67 uz vienu mājsaimniecības locekli), bet viszemākie – nepilnajās ģimenēs ar bērniem vecumā līdz 16 gadiem (Ls 53,36 uz mājsaimniecības locekli).

1999. gadā palielinājusies nevienlīdzība ienākumu sadalē sabiedrībā. Džini koeficients Latvijā pastāvīgi audzis: 1997. gadā tas bija 0,31, 1998. gadā – 0,32, bet 1999. gadā – jau 0,33. Džini koeficients rāda, cik vienlīdzīgi valstī tiek sadalīta materiālo labumu masa. Tas variējas no 0 līdz 1. Nulle tas ir tad, ja ienākumu sadalē pastāv absolūta vienlīdzība, bet viens – ja pastāv absolūta nevienlīdzība. Džini koeficientu rēķina pēc patēriņa izdevumiem uz vienu patērētāju vienību (aprēķinos lietota OECD pirmā, nemodificētā skala). Izmantots pētījums par mājsaimniecību budžetiem. Tā dati liecina, ka noslāņošanās straujāk notiek laukos. Pētījums parādīja, ka 20 % trūcīgāko mājsaimniecību rīcībā ir 10,3 %, bet 20 % turīgāko mājsaimniecību rīcībā – 37 % no kopējā visu mājsaimniecību rīcībā esošā ienākuma.

Cenu pārmaiņas un iedzīvotāju pirktspēja

Ekonomisko reformu sākumā Latvijā bija ļoti augsts patēriņa cenu kāpums, kas isā laikā sasniedza hiperinflācijas līmeni. Visaugstākā inflācija bija 1992. gadā, kad patēriņa cenas pieauga gandrīz 20 reizes. Sākot ar 1997. gadu, inflācija strauji kritās. Patēriņa cenu pieaugums nav bijis viendabīgs. Lēnāks tas ir bijis pārtikas precēm, bet visaugstākais – pakalpojumiem (sk. P.4. tabulu).

Pārtikas preču cenu pieaugumu bremsē tas, ka iedzīvotāju pirktspēja ir zema, patēriņa tirgū pastāv liela konkurence un ir iespējams izvēlēties ienākumu līmenim atbilstošas preces. Citāda aina ir ar pakalpo-

P. 3. tabula

Iekšzemes kopprodukta sadalījums pa reģioniem 1997. gadā

	IKP uz vienu iedzīvotāju, latos
Pavisam	1327
Rīgas reģionā	1810
tai skaitā Rīgā	1975
Vidzemes reģionā	842
Kurzemes reģionā	1499
Zemgales reģionā	840
Latgales reģionā	820

jumiem. Lielākā ietekme uz patēriņa cenu kāpumu ir transportam, enerģētikai un komunālajam sektoram.

2000. gadā vidējais cenu līmenis, salīdzinot ar 1999. gadu, bija paaugstinājies par 2,6 %, tai skaitā precēm par 1,8 % un pakalpojumiem – par 5,4 %. Iespaidīgs bija ar mājokļa uzturēšanu saistīto pakalpojumu cenu un tarifu kāpums: maksa par ūdensapgādi un kanalizāciju pieauga par 6,5 %, par siltumenerģiju – par 4,4 %. Sabiedriskā transporta pakalpojumi sadārdzinājās par 8,7 %, medicīnas pakalpojumi – par 4,0 %, alkoholiskie dzērieni un tabakas izstrādājumi – par 4,1 %. Uztura produktu cenas 2000. gadā pieauga par 0,2 %, stipri tās palielinājās gaļai (par 6,8 %) un dārzeņiem (par 14,6 %).

Cenu faktoram ir liela ietekme uz ģimenes budžetu. Pieaugot cenām, parasti samazinās mājsaimniecību pirktspēja. 1999. gadā, salīdzinot ar 1990. gadu, iedzīvotāju reālie ienākumi bija samazinājušies vairāk nekā divas reizes. Kopš 1996. gada,

P. 4. tabula

Patēriņa cenu pārmaiņas (procentos pret iepriekšējo gadu)

	1991	1992	1993	1994	1995	1996	1997	1998	1999	2000
Patēriņa cenu pārmaiņas	172,2	951,2	109,2	35,9	25,0	17,6	8,4	4,7	2,4	2,6
Tai skaitā:										
visas preces	180,0	695,7	89,5	33,5	20,9	15,2	6,4	2,8	1,5	1,8
pakalpojumi	121,1	2723,6	240,2	41,1	36,9	23,5	16,2	11,5	5,1	5,4

kad iedzīvotāju pirktspēja bija viszemākā, tā pēdējo triju gadu laikā palielinājusies par nepilniem 4 procentpunktiem. Respektīvi, ekonomikas augšupeja pēdējos gados maz ir veicinājusi iedzīvotāju dzīves līmeņa uzlabošanos. Lielākajai daļai iedzīvotāju dzīves līmenis ir zems. Sabiedrība arvien vairāk noslāņojas un sadalās uzkrītoši bagātajos, kuru ir ļoti maz, un tādos, kas tikko var iztikt vai pat ir ļoti nabadzīgi. Palielinājusies plaša starp pilsetu un laukiem, starp dažādiem reģioniem.

Pēc pētījumiem par mājsaimniecību budžetiem, 1999. gadā mēneša vidējais mājsaimniecības rīcībā esošais ienākums uz vienu mājsaimniecības locekli, salīdzinot ar iepriekšējo gadu, pieaudzis par 3,9 %. Patēriņa cenu indeksa pieaugums šajā laikā bijis mazāks (2,4 %), tādējādi iedzīvotāju pirktspēja vidēji cēlusies par 1,5 %. Lauku iedzīvotāju ienākumi tajā pašā laikā ir sarukuši.

Visās mājsaimniecībās galvenās patēriņa prioritātes ir izdevumi uzturam (39 %) un izdevumi namīpašumam, dzīvoklim un tā uzturēšanai (18 %). Trešā prioritāte ir transporta izmaksas (7,6 %). Sarukuši izdevumi apģērbim, apaviem (par 2,2 %) un izglītībai (par 1,7 %).

Nodarbinātība un bezdarbs

Tautsaimniecības pārveidošana 90. gadu sāku mē bija cēlonis lielam nodarbināto skaita kritumam. Kopumā no 1990. līdz 1999. gadam nodarbināto skaits ir samazinājies par 370,9 tūkstošiem. 90. gadu otrajā pusē nodarbināto skaits visumā ir stabilizējies.

Tautsaimniecībā nodarbināto iedzīvotāju vidējais skaits 1999., kā arī 2000. gadā bija 1038 tūkstoši. Pastāvīgi pieaug privāts sektorā strādājošo skaits, un to īpatsvars tautsaimniecībā nodarbināto kopskaitā ir 71,4 % (1999. gadā – 69,7 %; sk. P.2. attēlu).

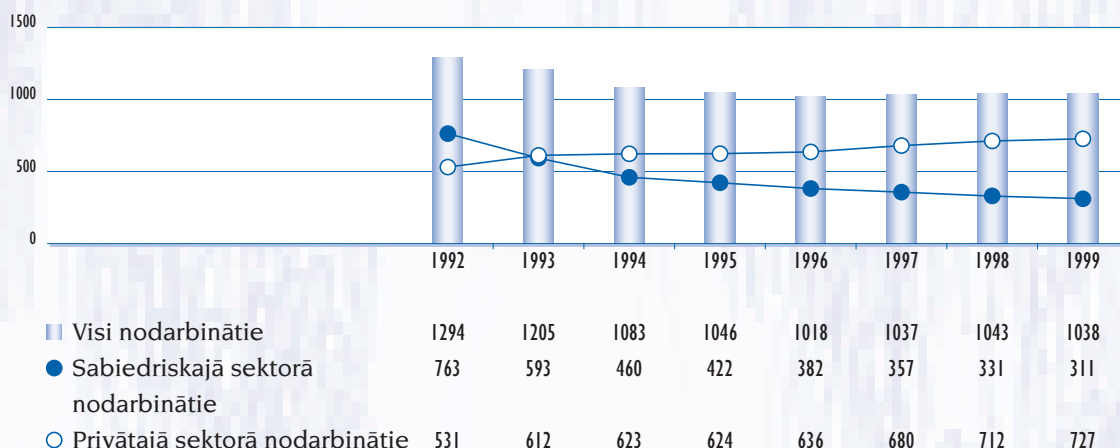
Tautsaimniecībā turpinās tendence, ka palielinās nodarbināto īpatsvars pakalpojumu sfērā (no 45 % 1990. gadā līdz 59 % 1999. gadā). Lauksaimniecībā un apstrādes rūpniecībā nodarbināto skaits samazinājies (par 10 %). Vienīgi būvniecībā nodarbināto skaits ir palielinājies – par 22 %. Latvijā relatīvi augsts ir sieviešu īpatsvars nodarbināto kopskaitā: 1999. gadā tas bija 48 %. Pēdējos gadus tas būtiski nav mainījies. Pastāv lielas atšķirības starp dzimumiem pēc nodarbinātības veida. Sievietes vairāk ir nodarbinātas pakalpojumu sfērā – 69 % (vīrieši – 49 %), savukārt vīrieši vairāk strādā rūpniecībā un būvniecībā – 34 % (sievietes – 18 %), lauksaimniecībā un zvejniecībā – 17 % (sievietes – 13 %).

Viens no valsts stabilitātes rādītājiem ir pēc iespējas zemāks bezdarba līmenis. Normālos tirgus apstākļos neliela apjoma bezdarbs ir attaisnojams, jo vienmēr kāds sev meklēs piemērotāku darbu, centīsies atrast savai kvalifikācijai un vēlmēm vairāk atbilstošu darba vietu. Bezdarbs Latvijā vairāk raksturojams kā strukturālais bezdarbs, ko radījuši būtiskie pārkārtojumi tautsaimniecības struktūrā, kuru rezultātā tika likvidēts liels skaits uzņēmumu, tādējādi sarūkot pieprasījumam pēc darbaspēka.

Latvijā bezdarbu oficiāli sāka reģistrēt kopš 1992. gada. Kā liecina Nodarbinātības valsts dienesta dati, visaugstākais bezdarba līmenis līdz šim reģistrēts 1998. gadā – 9,2 % jeb 111,4 tūkst. cilvēku

P. 2. attēls

Tautsaimniecībā nodarbināto vidējais skaits (tūkst. cilvēku)



(gada beigās). Vēl joprojām saglabājas būtiskas atšķirības bezdarba līmenī starp Latvijas reģioniem. Visaugstākais tas ir Latgales reģionā: Rēzeknes rajonā – 26,9 %, Balvu rajonā – 22,6 %, Krāslavas rajonā – 22,3 % un Preiļu rajonā – 21,7 %.

Šie dati atspoguļo tikai Nodarbinātības valsts dienestā reģistrēto cilvēku skaitu, bet valstī ir daudz cilvēku, kas darbu meklē, bet nav reģistrējušies kā bezdarbnieki. 1999. gada novembrī, pēc darbaspēka apsekošanas datiem, Latvijā darba meklētāji bija 14,5 % no ekonomiski aktīvajiem iedzīvotājiem – par 0,7 procentpunktiem vairāk nekā 1998. gada novembrī. Viens no galvenajiem bezdarba cēloņiem ir tas, ka trūkst darba pieredzes, ko šobrīd prasa darba devēji. Pēc minētā apsekojuma rezultātiem, visaugstākais nestrādājošo darba meklētāju īpatsvars ir jauniešiem vecumgrupā no 15 līdz 19 gadiem – 36,6 % (1999. gada novembrī).

Joprojām aktuāla ir ilgstoša bezdarba problēma. Salīdzinot ar 1998. gada beigām, 1999. gada beigās ilgstošo bezdarbnieku skaits Nodarbinātības valsts dienesta reģistrēto bezdarbnieku vidū bija pieaudzis par 4708 cilvēkiem, bet to īpatsvars sasniedza 31,1 %. Pēc Darbaspēka apsekojuma datiem, vidējais laiks, cik ilgi darba meklētāji bijuši bez darba, ir 28 mēneši.

Demogrāfiskā situācija

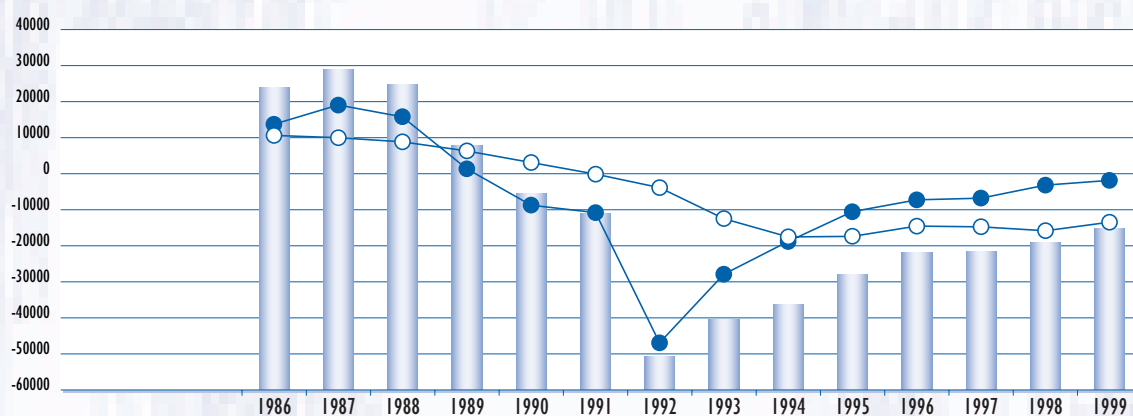
Demogrāfiskos procesus Latvijā ietekmē pārmaiņas politiskajā un ekonomiskajā situācijā valstī. Pārmaiņas, kas notikušas darbaspēka tirgū, un dzīves līmeņa pazemināšanās ir veicinājušas vērtību pārvērtēšanu, arī ģimenes dzīvē. Latvijā prevalē ģimenes ar vienu vai diviem bērniem. Pēc Dzīves apstākļu pētījumā iegūtās informācijas, ģimenes, kurās ir viens vai divi bērni, ir 89 % no visām ģimenēm ar bērniem. Vienlaicīgi ar iedzīvotāju dabiskā pieauguma samazināšanos mainījies arī migrācijas procesu virziens: diezgan strauji palielinājusies emigrācija, tās apjoms vairākkārt pārsniedz imigrācijas plūsmu. Rezultātā iedzīvotāju skaits valstī no 1990. līdz 1999. gadam ir samazinājies vairāk nekā par 200 tūkstošiem (sk. P.3. attēlu).

Demogrāfiskā situācija Latvijā pēdējos gados vērtējama kā nelabvēlīga. Kopš 1991. gada iedzīvotāju dabiskais pieaugums ir negatīvs, t. i., mirušo skaits pārsniedz dzimušo skaitu. Visnegatīvākais dabiskais pieaugums bija 1994. gadā, kad mirušo skaits dzimušo skaitu pārsniedza par 17,5 tūkstošiem.

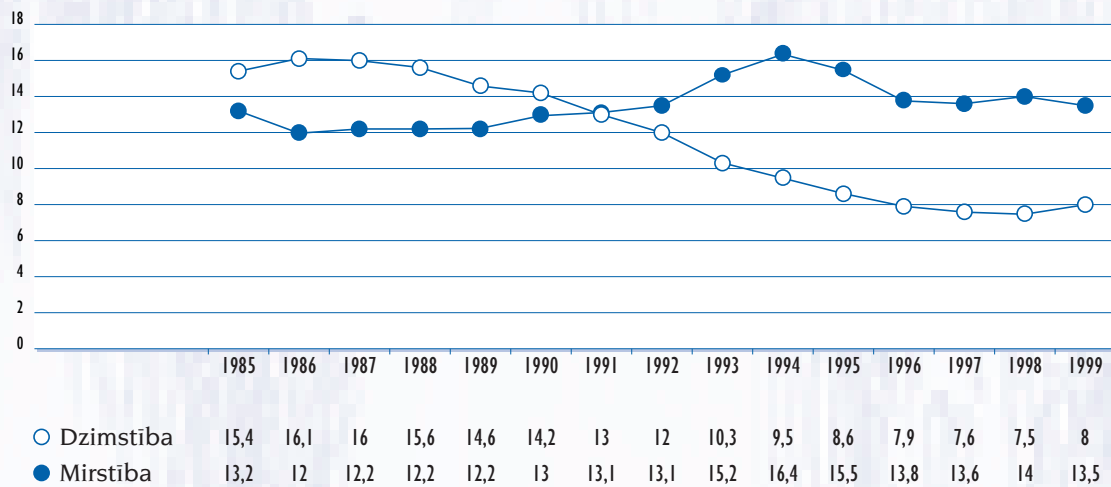
Kopējais iedzīvotāju skaits Latvijā 1999. gadā bija samazinājies par 15,2 tūkstošiem, tajā skaitā

P. 3. attēls

Iedzīvotāju skaita pārmaiņas Latvijā un to veicinošie faktori 1986.–1999. gadā



P. 4. attēls

Iedzīvotāju dzimstība, mirstība un dabiskais pieaugums 1985.–1999. gadā
(uz 1000 iedzīvotājiem)

dabiskās kustības rezultātā – par 13,4, bet migrācijas dēļ – par 1,8 tūkstošiem. Gada beigās Latvijā bija 2 miljoni 424 tūkstoši iedzīvotāju (dati tiks precizēti pēc 2000. gada tautas skaitīšanas rezultātiem). Pēdējos gados iezīmējas dažas pozitīvas tendences (sk. P.4. attēlu). Samazinās negatīvie dabiskā pieauguma rādītāji. 1999. gadā, salīdzinot ar 1998. gadu, palielinājusies dzimstība (par 5 %), gadā piedzima 19,4 tūkstoši bērnu jeb par 990 bērniem vairāk nekā iepriekšējā gadā, un samazinājusies mirstība (par 4 %), miruši 32,8 tūkstoši, kas ir par 1,4 tūkstošiem mazāk nekā 1998. gadā.

Dzimstības līmeni ietekmē tas, ka pēdējos gados samazinās sieviešu skaits fertīlajā vecumā (15–49 gadi), ieskaitot 20-29 gadu grupu, kurā sieviešu skaits 10 gadu laikā samazinājies par 25,9 tūkstošiem. Pieaug reģistrētā laulībā nesastāvošām sievietēm dzimušo īpatsvars. 1999. gadā neregistrētā laulībā dzimuši 39,1 % no visiem bērniem. 1990. gadā šis rādītājs bija 16,9 %. Pēdējos gados būtiskas pārmaiņas notikušas ģimeņu veidošanā un laulības šķiršanā. Pazeminājusies laulību noslēgšanas absolūtie un relatīvie rādītāji. 1999. gadā tika reģistrētas 9399 laulības, par 14,2 tūkstošiem mazāk nekā 1990. gadā. Kopējais laulības koeficients (laulību skaits uz 1000 iedzīvotājiem) samazinājies no 8,8 noslēgtām laulībām 1990. gadā līdz 3,9 laulībām 1999. gadā jeb gandrīz 2,3 reizes.

Laulības šķiršanas rādītāji Latvijā ir vieni no augstākajiem Eiropā. Šķirto laulību īpatsvars pārsniedz 60 %. No visām šķirtajām laulībām 67 % bija ģimenes ar nepilngadīgiem bērniem.

Zemā dzimstība, mirstības pieaugums un iedzīvotāju migrācijas negatīvais saldo ir radījuši pārmaiņas arī iedzīvotāju vecumsastāvā. Pastiprinājies iedzīvotāju kopējās novecošanas process. Bērnu un pusaudžu (0–14 gadu vecumā) īpatsvars kopējā iedzīvotāju skaitā no 22,8 % 1990. gada sākumā samazinājies līdz 17,8 % 2000. gada sākumā. Kopš 1996. gada 60 gadus vecu un vecāku iedzīvotāju skaits pārsniedz bērnu un pusaudžu skaitu. Darbspējas vecuma iedzīvotāju noslodze jeb demogrāfiskā slodze pēdējos gados sāk samazināties. 1991. gada sākumā demogrāfiskā slodze uz katrām 1000 darbaspējas vecuma iedzīvotājiem bija 780 cilvēki, 2000. gada sākumā – 685 cilvēki.

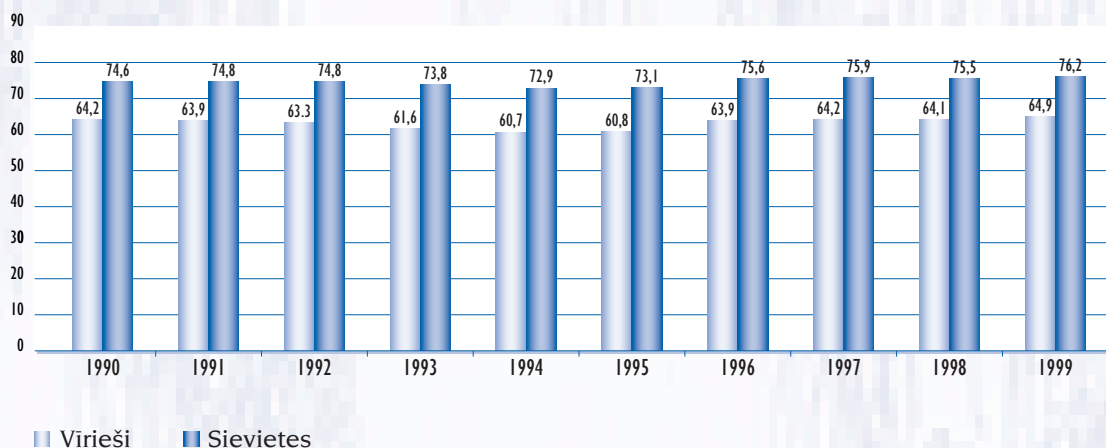
Veselība

Iedzīvotāju veselību un tautas attīstību raksturojošs rezultāts rādītājs ir vidējais paredzamais mūža ilgums. 90. gados šis rādītājs mainījās no 64 gadiem vīriešiem un 75 gadiem sievietēm 1990. gadā līdz 61 gadam vīriešiem un 73 gadiem sievietēm 90. gadu vidū. Pēdējos gados šis rādītājs pieaug. 1999. gadā tas bija 64,9 gadi vīriešiem un 76,2 gadi sievietēm (sk. P.5. attēlu).

Samazināšanās virzienā mainījies iedzīvotāju mirstības līmenis. Kopējais mirstības koeficients 1993.–1995. gadā (15–16 mirušie uz 1000 iedzīvotājiem) bija augstākais kopš 1947. gada. Turpmākajos gados mirstības līmenis sāka pazemināties, un

P. 5. attēls

Vidējais paredzamais mūža ilgums



1999. gadā tas bija 13,5 salīdzinājumā ar 14,0 1998. gadā. Atšķirīgs ir vīriešu un sieviešu mirstības līmenis. Vīriešiem tikpat kā visās vecumgrupās mirstība ir augstāka nekā sievietēm. Visvairāk izplatītais nāves cēlonis Latvijā ir asinsrites sistēmas slimības. 1999. gadā valstī ar tām nomira 55,2 % no mirušo kopskaita. Nākamā lielākā nāves cēloņu grupa ir audzēji – 17,6 % no visiem mirušajiem. Trešo vietu nāves cēloņu struktūrā ieņem ārējie nāves cēloņi (nelaimes gadījumi, saindēšanās, traumas u. c.) – 12,0 %.

90. gadiem veselības aprūpē bijis raksturīgs tas, ka veselības aprūpes un tās finansēšanas jomā iedibinājušās jaunas attiecības un veselības aizsardzības resursi strukturāli mainījušies. 90. gadu beigās pamazām tika ieviesti maksas medicīniskie pakalpojumi, bet 2000. gada sākumā tādi medicīniskie pakalpojumi kā stomatoloģiskie lielākoties ir tikai par maksu, kas no iedzīvotājiem prasa veselības aprūpei atvēlēt lielākas naudas summas. No jauna sākušas darboties slimokases un ģimenes ārsti. Kopš 1997. gada veselības aprūpē ir nosaukta prioritāte: tā ir primārā veselības aprūpe. Veselības aprūpes reformas īstenošana ir apgrūtināta sakarā ar finansējuma nepietiekamību. Šīm vajadzībām līdzekļi valsts budžetā tiek paredzēti nedaudz vairāk kā četru procentu apmērā no IKP, kur lielākajā daļā Eiropas valstu tas ir 6–9 % apmērā.

Pēc Centrālās statistikas pārvaldes Dzīves apstākļu pētījuma datiem, piektā daļa iedzīvotāju savu veselību vērtē kā sliktu vai ļoti sliktu. Šāds subjektīvais savas veselības novērtējums ir saistīts ar vairākiem faktoriem, to vidū ar ienākumiem un dzī-

ves apstākļiem. Minētajā pētījumā konstatēts, ka pēdējā gadā naudas vai veselības apdrošināšanas polises trūkuma dēļ daudzi iedzīvotāji bija spiesti atteikties no vajadzīgiem ārstniecības pakalpojumiem – no zobu labošanas (30 % gadījumos) un protezēšanas (21 %), no vizītes pie ļoti laba ārsta (23 %).

Izglītība

Pārejas periodā notikušie pārmaiņu procesi būtiski ietekmējuši tautas garīgo potenciālu. Lielas pārmaiņas izglītības sistēmā atnesa privatizācija, it īpaši augstākās izglītības jomā. 1991. gadā Latvijā sāka darboties pirmās valsts akreditētās privātās vispārīzglītojošās mācību iestādes. 1999. gadā valstī tādu bija 48, kas ir 4 % no visām skolām; tās apmeklēja 0,8 % no kopējā skolēnu skaita. Pašreiz valstī darbojas 33 valsts un 14 privātās augstākās mācību iestādes. Pagājušajā mācību gadā katrs astotais augstskolas students mācījās privātā iestādē. Sakarā ar izglītības komercializācijas tendenci izglītību iegūt arvien grūtāk kļūst bērniem no maznodrošinātām ģimenēm. Neatkarības apstākļos Latvijā būtiski mainījušās vispārīzglītojošo skolu mācību programmas. Lielas pārmaiņas notikušas svešvalodu apguvē: paplašinās apgūstamo svešvalodu skaits. 1997. gadā par valsts investīciju programmas līdzekļiem tika uzsākta skolu datorizācija. 2000. gadā datorklases izveidotas visās vidusskolās un notiek to pakāpeniska pieslēgšana interneta tīklam. Pašreiz notiek skolu infrastruktūras sakārtošana.

Kaut arī ik gadu tiek palielināts finansējums izglītībai (4,5 % no IKP 1990. gadā, 7,2 % no IKP 1999. gadā), tomēr ar to vēl aizvien nepietiek, lai pienācīgi atalgotu pedagogu darbu, uzturētu skolu infrastruktūru. Viena no galvenajām izglītības sistēmas problēmām, kas radusies, valstij esot pārejas periodā, ir vispārīzglītojošo skolu neapmeklētība. Diemžēl, ticama un koordinēta skolas vecuma bērnu reģistra trūkums neļauj konstatēt, cik ir šādu bērnu un kādi ir skolas neapmeklēšanas iemesli. Skolas vecuma bērnu reģistra izveide uzsākta 1999. gadā.

Latvijā ir būtiski pieaugusi izglītības loma. Audzēkņu skaits izglītības iestādēs kopš 1993./1994. mācību gada pakāpeniski pieaug un pašlaik sasniedz gandrīz 500 tūkstošus. Šis pieaugums galvenokārt saistīts ar augstskolu studentu skaita pieaugumu. Iepriekšējā mācību gadā studen-

tu skaits augstskolās bija 89,5 tūkstoši jeb 1,9 reizes lielāks nekā 1990./1991. mācību gadā. Toties samazinās studentu un audzēkņu skaits vidējās profesionālajās mācību iestādēs un arodskolās. Kopš 1990. gada to skaits ir samazinājies par 29 %. Viens no rādītājiem, kas raksturo profesionālo izglītību, ir absolventu nodarbinātība. Bezdarba līmenis absolventu vidū laikā no 1997. līdz 1999. gadam veido 1,2–0,5 % no reģistrēto bezdarbnieku skaita. Tautsaimniecības tālāka attīstība un integrēšanās Eiropas Savienībā rada nepieciešamību arī profesionālo izglītību paplašināt un pilnveidot.

Izglītības līmeni Latvijā raksturo tas, ka, pēc 2000. gada tautskaites datiem, 12 procentiem iedzīvotāju, sākot ar 7 gadu vecumu, ir augstākā un 45 procentiem – vidējā izglītība (sk. P.6. attēlu)

Secinājumi

Pēdējo četru gadu laikā valsti ir panākta makroekonomiska stabilizācija un ir radīti priekšnosacījumi izaugsmei. Inflācija Latvijā jau vairākus gadus ir viena no zemākajām Eiropas Savienības kandidātvalstu vidū. Pakāpeniski uzlabojas uzņēmējdarbības vide, panākts progress privatizācijā. Taču iezīmējušās tautsaimniecības attīstības tendences nav jūtami uzlabojušas cilvēku labklājību un dzīves līmeni.

Apskatā aplūkotie tautas attīstības rādītāji liecina, ka pozitīvas tendences ir iezīmējušās intelektuālajā jomā. Izglītības sistēmā gan ir lielas problēmas, taču jauniešiem ir vēlēšanās papildināt zināšanas un iegūt labu izglītību, kas ir priekšnosacījums sekmīgai konkurencei darbaspēka tirgū. Savukārt jāatzīmē, ka valsts ekonomiskā attīstība nenodrošina veselības sistēmas sakārtošanu un neveicina iedzīvotāju veselības stāvokļa uzlabošanu.

2000. gada Pasaules pārskatā par tautas attīstību Latvija 174 valstu vidū pēc tautas attīstības indeksa vērtības (0,771) ierindojas 63. vietā. Tik zemu Latvijas vietu lielā mērā nosaka IKP uz vienu iedzīvotāju, kas Latvijā ir daudz zemāks nekā augsti attīstītajās valstīs.

P. 6. attēls

Iedzīvotāju sadalījums pēc izglītības līmeņa

