

Ja 54% no Latvijas studējošiem strādā, kurš tad īsti studē?

Jeb studentu glābj tikai paša darbs un kredīts

Latvijas Studentu apvienība (LSA) sadarbībā ar A/S Hansabanka ir izstrādājusi pētījumu par studentu sociālo stāvokli un dzīves apstākļiem Latvijā.

Pētījuma galvenais mērķis bija noskaidrot patieso stāvokli šajā studentiem tik svarīgajā un ikdienišķajā jautājumā, kā arī iegūt drošus datus, kas kalpotu stratēģiju, koncepciju u.c. izstrādei turpmākos gados.

Balstoties uz Sabiedriskās domas pētījumu centra SKDS veikto Studentu aptauju, Latvijas Studentu apvienības (LSA) pārstāvji šajā materiālā ir izstrādājuši un iekļāvuši galvenos pētījuma secinājumus.

Aptauja tika veikta no 2001.gada 1.decembra līdz 2002. gada 15.janvārim. Ar kvotu izlases metodi kopumā tika aptaujāti 1200 studentu visās Latvijas augstskolās. Aptaujāti galvenokārt pilna laika studenti (dienas nodaļa), tai skaitā maģistranti un doktoranti.

1. Pētījuma vispārīgie dati par studentu vecumu, sadalījumu pa dzimumiem, dzīves vietu un tautību.

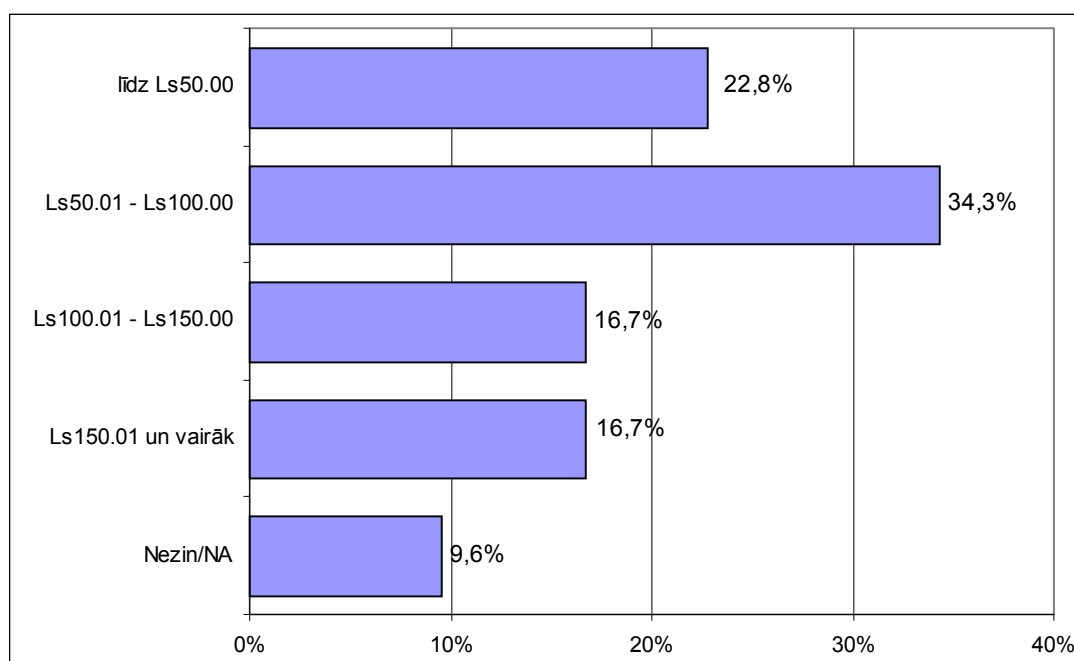
<i>Respondentu demogrāfija</i>			
DZIMUMS		VECUMS	
Vīrietis	34,6%	18 - 23	74,4%
Sieviete	65,4%	24 - 29	19,6%
		30 un vairāk	5,1%
TAUTĪBA			
Latvietis (-te)	77,3%		
Cits (-ta)	22,8%		
DZĪVESVIETA VIDUSSKOLAS LAIKĀ - APDZĪVOTA VIETA		DZĪVESVIETA VIDUSSKOLAS LAIKĀ - REĢIONS	
Rīga	31,8%	Rīga	31,8%
Cita pilsēta	47,5%	Vidzeme	23,6%
Lauki	20,3%	Kurzeme	13,3%
		Zemgale	12,9%
		Latgale	17,9%

2. Studentu ienākumi

Saskaņā ar aptaujas datiem **22,8%** studentu ienākumu apjoms ir **zem Ls 50**; bet **vairāk nekā 50%** studentu rīcībā esošie līdzekļi **nepārsniedz Ls100**.

Vidējā naudas summa, kuru studenti atzīmējuši kā savus mēneša ienākumus, ir **Ls 111,84**, par ko liecina aritmētiskais vidējais rādītājs. Jāatzīmē, ka summas, ko studenti nosauca, raksturojot savus vidējos ikmēneša ienākumus, ir atšķirīgas (mazākā minētā naudas summa: **Ls 7**, bet lielākā: **Ls 1000**).

Jautājums: Cik lieli ir Jūsu vidējie ienākumi mēnesī (stipendija, vecāku dotā nauda u.c.) pēdējā pusgada laikā?



Bāze: Visi respondenti (N=1200)

Aptaujas dalībniekiem, kuri studē valsts augstskolās un ārpus Rīgas mēneša vidējie ienākumi ir salīdzinoši zemāki kā studentiem juridisko personu dibinātajās augstskolās un Rīgā studējošajiem.

Ja bakalaura un profesionālajās studiju programmās (1.līmeņa studijas) studējošie biežāk kā caurmērā atzīmējuši, ka viņu mēneša vidējie ienākumi nepārsniedz Ls100, tad maģistratūras (2.līmeņa studijas) un doktorantūras (3.līmeņa studijas) studenti biežāk kā vidēji norādījuši, ka viņu ienākumi pārsniedz Ls100.

Zemākie ienākumi (līdz Ls50) ir studentiem, kuri dzīvo pie vecākiem (30.3%), bet studenti, kuri dzīvo dienesta viesnīcās (43.5%) un pie radiem, draugiem, paziņām (44.9%) biežāk kā caurmērā atzīmējuši, ka viņu vidējie ienākumi mēnesī ir robežās no Ls50 līdz Ls100. Savukārt tiem, kuri ir ēstuvē,

dzīvokli vai kuri dzīvo sev piederošā dzīvoklī, mājā, mēneša vidējie ienākumi ir augstāki kā Ls 100.

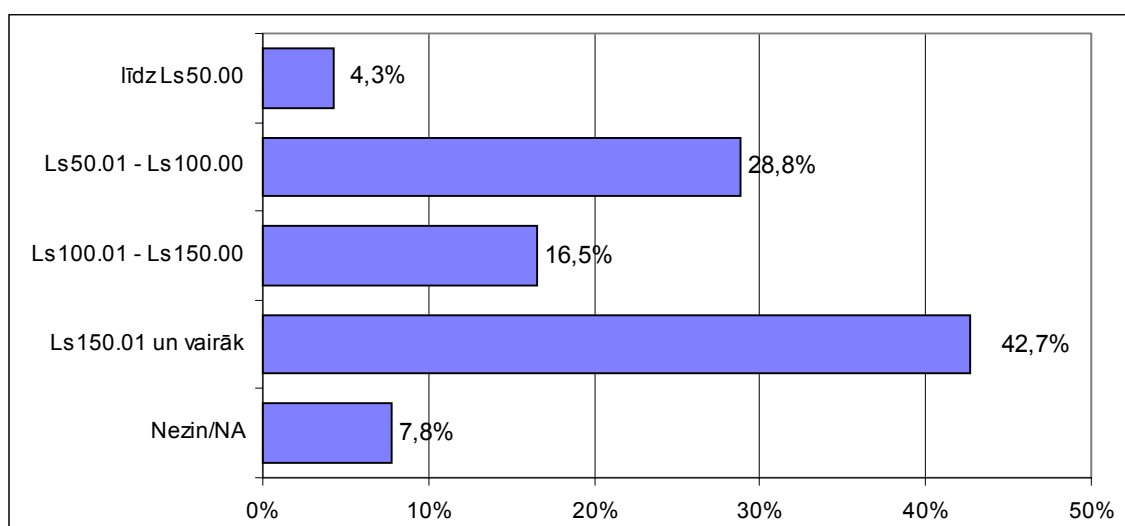
Viszemākie ienākumi (**līdz Ls 50 mēnesī**) ir studentiem, kuri dzīvo **pie vecākiem** (šo intervālu norādījuši **30,3%** no pie **vecākiem** dzīvojošo). Bet **43,5%** studentu, kuri dzīvo **dienesta viesnīcās** un **44,9%** studentu, kas dzīvo **pie radiem, draugiem, paziņām**, norādījuši, ka viņu vidējie ienākumi ir robežās no **Ls 50 līdz Ls 100** mēnesī.

3. Studentu vēlamie ikmēneša ienākumi

Analizējot datus par to, vidēji cik liela naudas summa mēnesī studentiem būtu nepieciešama, lai apmierinātu savas ikdienas vajadzības, jāsecina, ka visbiežāk aptaujas dalībnieki atzīmējuši, ka vēlamā naudas summa ir **vairāk nekā Ls150 (42.7%)**. Gandrīz **30%** aptaujas dalībnieku atzinuši, ka savu ikdienas vajadzību apmierināšanai viņiem pietiktu ar **Ls50 līdz Ls100 (28.8%)**, bet **16.5%** aptaujāto studentu minējuši, ka viņiem būtu nepieciešami **Ls100 līdz Ls150**; apmēram **4%** studentu ir optimistiski noskaņoti, ka mēnesī varētu iztikt ar **Ls50** vai pat mazāk.

Vidējā vēlamā naudas summa, kura būtu nepieciešama savu ikdienas vajadzību apmierināšanai ir **Ls190.18**. Šis rādītājs krasi atšķiras pa aptaujāto respondentu grupām- augstskolu atrašanās vieta, studentu dzīves vieta un studenta apgādnieks.

Jautājums: Cik liela summa vidēji mēnesī Jums būtu nepieciešama, lai apmierinātu savas ikdienas vajadzības (uzturs, apģērbs, mācību līdzekļu iegāde u.c.)?



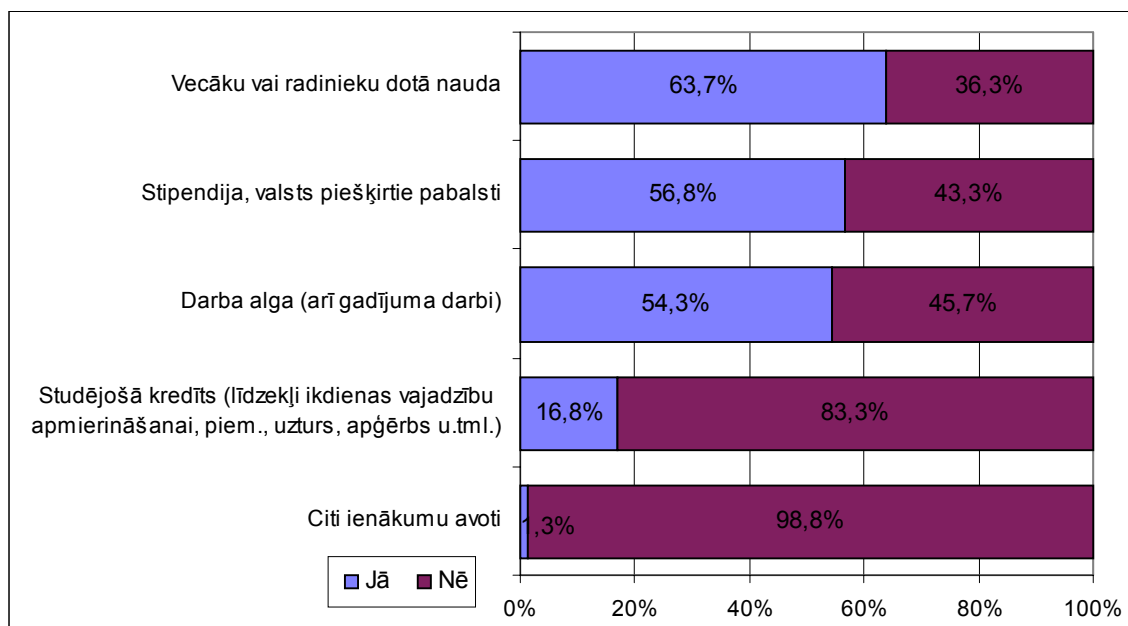
Bāze: visi aptaujātie (N=1200)

- **57%** no studentiem, kas studē ārpus Rīgas varētu iztikt ar summu līdz **Ls100** mēnesī ;

- **Pamatstudijās studējošajiem** un tiem, **kas vidusskolas laikā dzīvojuši laukos**, pietiktu ar salīdzinoši mazāku naudas summu nekā **augstāka līmeņa studijās studējošajiem** un tiem, kas **agrāk dzīvojuši Rīgā**.

4. Ienākumu struktūra

Jautājums: *Vai pēdējo 6 mēnešu laikā Jūs esat saņēmis līdzekļus no sekojošajiem avotiem?*



Bāze: Visi aptaujātie (N=1200)

No šī grafika var secināt, ka **54,3%** no visiem studentiem strādā:

- 39,6% no 1. līmeņa studentiem (bakalaura);
- 82% no 2. līmeņa studentiem (maģistra);
- 96,35% no 3. līmeņa studentiem (doktora).

Turklāt vidējā darba alga, ko mēnesī saņem strādājošs students ir **Ls122**. Sekojoša tabula parāda, kāda ir atšķirība vidējā aritmētiskajā rādītājā

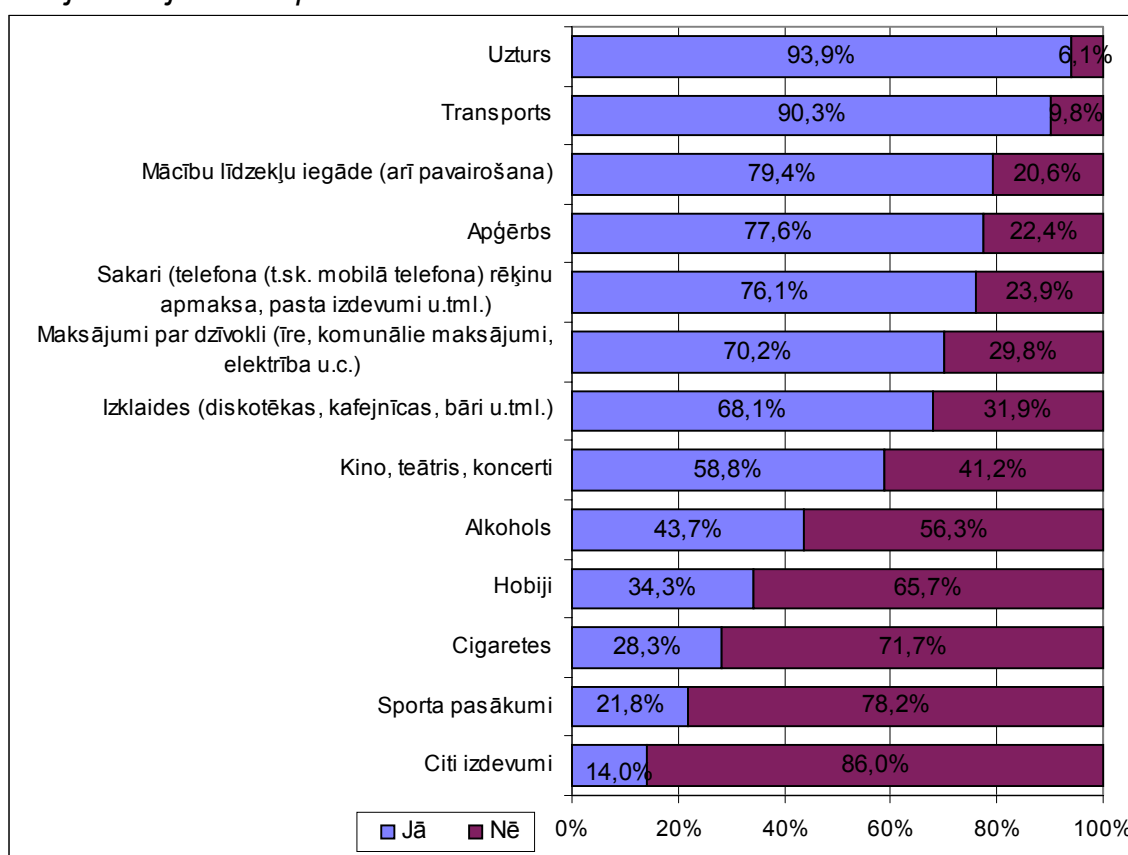
Līmenis	vidējā darba alga, Ls
1.līmeņa studijas	88,74
2. līmeņa studijas	155,77
3. līmeņa studijas	147,17

Bāze: aptaujātie, kas atbildējuši, ka saņem darba algu (N=653), un norādījuši, ka studē attiecīgajā līmenī.

Pusei no studējošajiem, kas strādā, darba alga pārsniedz **Ls100**, tomēr vidējā darba alga ir Ls122. No tā var secināt, ka pilna laika studijas tiek apvienotas ar pilnas darba dienas slodzi. Ja lielākajai daļai no studentiem nebūtu iespēja strādāt studiju laikā, iespējams, viņiem būtu liegta iespēja studēt. Ņemot vērā augsto vidējo strādājošo studentu darba algu jāatzīmē, ka ja šie studenti nestrādātu, tad kopējie vidējie ienākumi (t.i. Ls 111) būtu ievērojami zemākā līmenī.

5. Izdevumu struktūra

Jautājums: "Vai pēdējo 6 mēnešu laikā Jūs esat tērējuši savus līdzekļus sekojošu vajadzību apmierināšanai?"



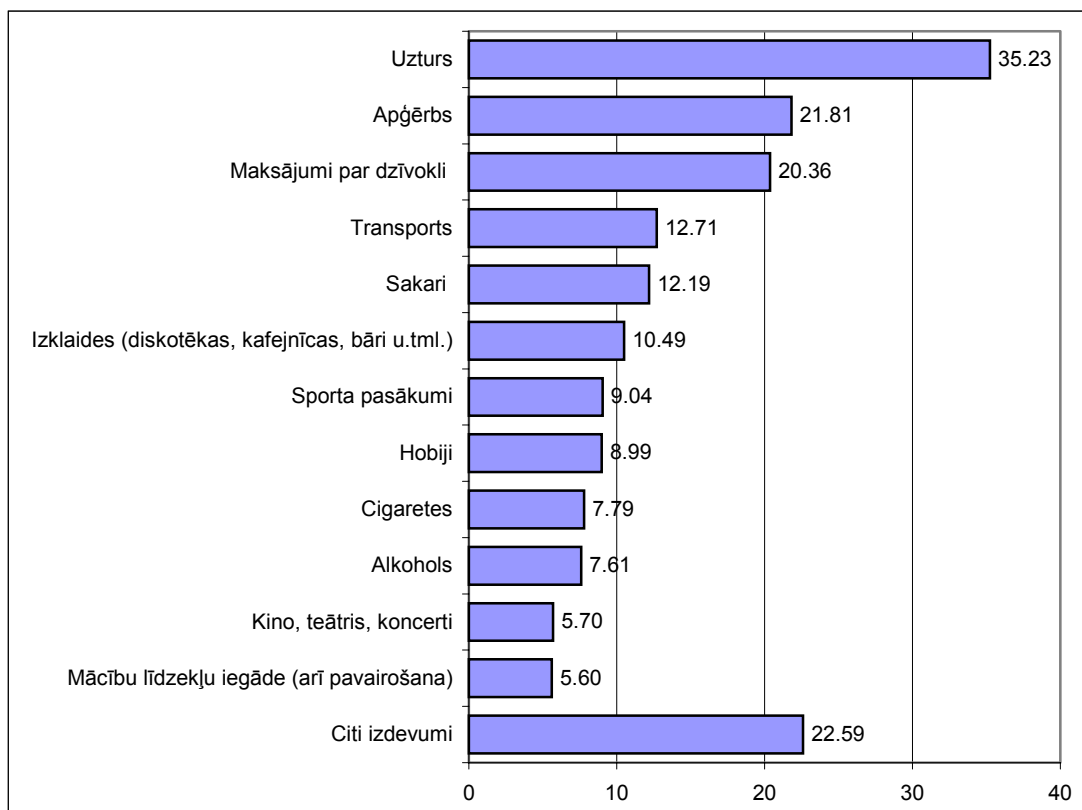
Bāze: visi respondenti, N = 1200

Būtiskākie secinājumi no šī grafika:

- 90,3% studenti tērē līdzekļus transporta vajadzībām;
- 79,4% studentu tērē naudu mācību līdzekļu iegādei;
- 70% studentu tērē naudu par mitekli (īre, komunālie maksājumi u.c.)
- 43,7% studentu pērk alkoholu bet 28,3% ir smēķētāji.

Iztikas grozs:

Aritmētiskais vidējais rādītājs (Mean)



Bāze: Aptaujātie, kuri pēdējo 6 mēnešu laikā savus līdzekļus ir tērējuši minēto vajadzību

Mazāk par 1 latu dienā savam uzturam tērē tie studenti, kas studē ārpus Rīgas vai dzīvo dienesta viesnīcās (vidēji, Ls29,24 un Ls29,86 mēnesī), kā arī bakalaura studenti vispār (vidēji Ls29,70).

Par apģērbu vismazāk tērē studenti ārpus Rīgas (Ls14,41 mēnesī), bet visvairāk privāto augstskolu studenti (Ls33,15 mēnesī)

Vismazāko summu mācību līdzekļu iegādei atvēl tie studenti, kas dzīvo dienesta viesnīcās (Ls 3,95 mēnesī)

Sekojošā tabula parāda tendenci, cik daudz naudas tērē studenti attiecīgi pa studiju līmeņiem.

Studiju līmenis	Bakalaura	maģistra	doktora
Mācību līdzekļu iegāde, Ls	4,86	6,55	10,25

Bāze: Aptaujātie, kuri pēdējo 6 mēnešu laikā savus līdzekļus ir tērējuši mācību līdzekļu iegādei un norādījuši, ka studē attiecīgajā līmenī.

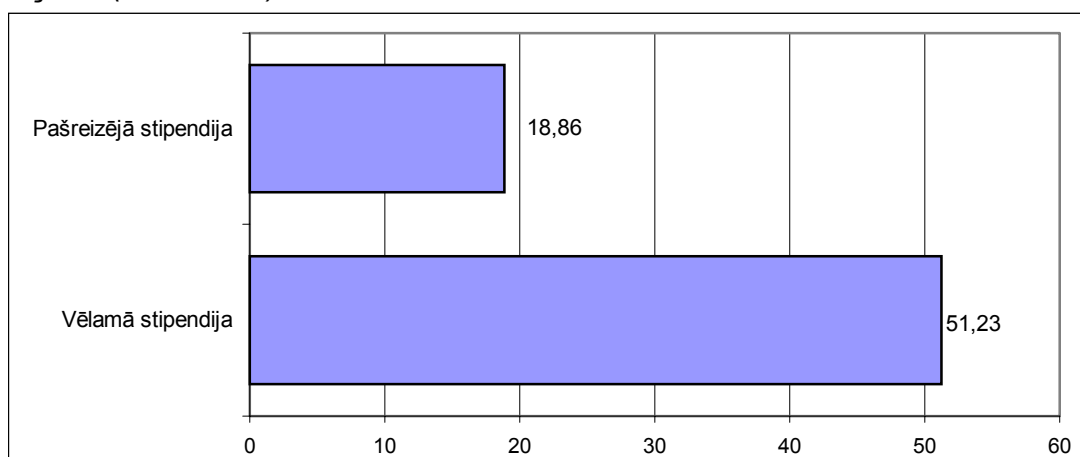
5. Stipendijas

Stipendiju saņem **56,7%** no aptaujātajiem, turklāt **82,1%** no stipendijas saņēmējiem **neapmierina** tās apmērs (tikai **10%** no saņēmējiem- apmierina).

43% no stipendiju saņēmējiem norādījuši, ka viņi saņem minimālo stipendiju (Ls8 mēnesī). Un **70%** aptaujāto stipendijas apmērs **nepārsniedz Ls15** mēnesī.

Jautāti par vēlamo stipendijas apmēru, **95%** respondentu atbildēja, ka šim skaitlim būtu jāpārsniedz **Ls15**. Bet vidējais rādītājs šajā jautājumā bija **Ls51**. Atgādinot, ka tā ir stipendija, jāsecina, ka prasības par augstāku stipendiju nav pārāk augstas un neizpildāmas. Tikai **19,1%** studentu kā vēlamo stipendijas apmēru nosaukuši summu **lielāku par Ls 60**.

*Krustotā tabula: raksturojot situāciju pēdējo 6 mēnešu laikā, lūdzu, norādiet, cik lielu stipendiju Jūs saņemat (Ls mēnesī)? * Cik lielu stipendiju Jūs vēlētos saņemt (Ls mēnesī)?*



Bāze: aptaujātie, kuri studē par valsts budžeta līdzekļiem

Nākamā tabula parāda to, kāda ir vēlāmā stipendija studentiem dažādos studiju līmeņos.

Studiju līmenis	Stipendijas vidējais apmērs mēnesī, Ls	Vēlamais stipendijas apmērs, Ls
Bakalaura	12,97	44,62
Maģistra	21,50	48,66
Doktora	61,35	132,03

Bāze: Aptaujātie, kas studē par valsts budžeta līdzekļiem un norādījuši, ka studē attiecīgajā studiju līmenī.

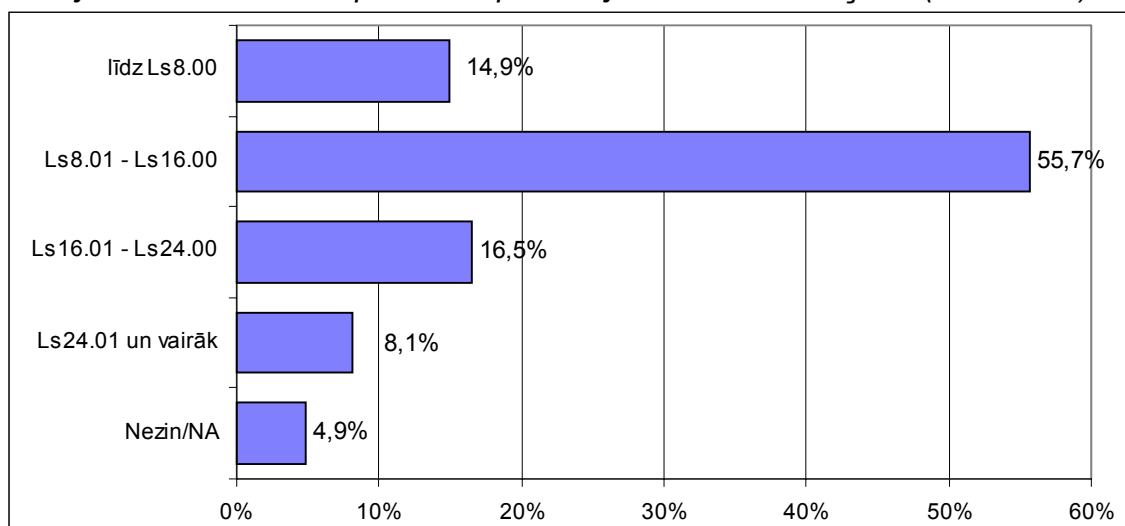
6. Transporta kompensācijas

63,3% no aptaujātajiem saņem **transporta kompensāciju**, bet **70,7%** no tiem **neapmierina** tās apmērs.

55,7% norādījuši, ka vēlētos saņemt **Ls8 - Ls16** lielu **transporta kompensāciju** un vidējais rādītājs ir **Ls14** mēnesī. Loģiski, ka **Rīgā** studējošie, kam pamata dzīves vieta ir ārpus Rīgas, vēlētos **lielāku** transporta kompensāciju **nekā ārpus Rīgas** studējošie.

Salīdzinoši augstākas prasības uzstāda tie, kam dzīves vieta **vidusskolas laikā ir bijusi Rīga**, viņu norādītais vēlamais transporta kompensācijas apmērs mēnesī ir **Ls18**.

Jautājums: Cik lielu transporta kompensāciju Jūs vēlētos saņemt (Ls mēnesī)



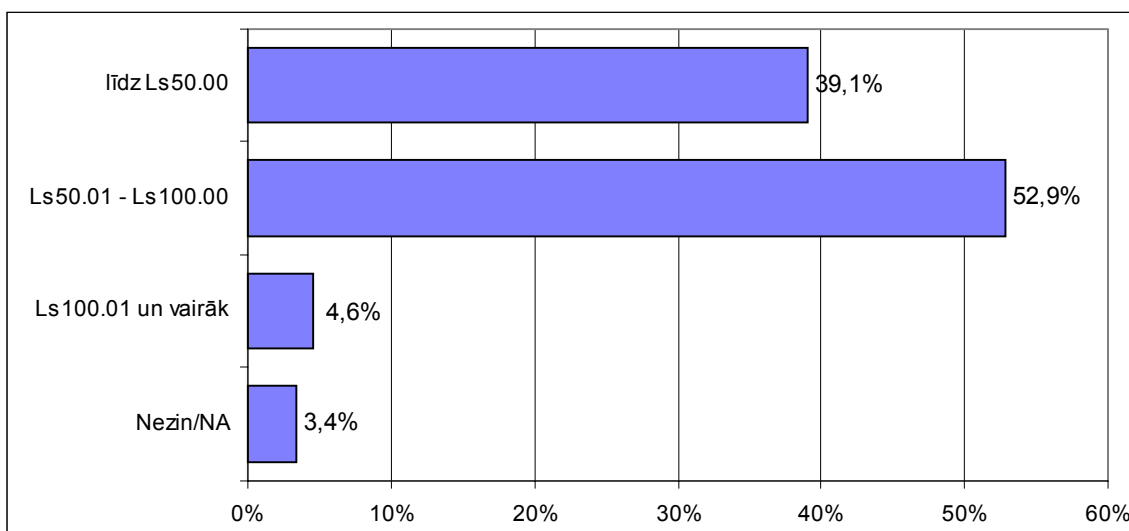
Bāze: Aptaujātie, kurus nepamierina pašreizējais transporta kompensācijas apmērs (N = 309)

7. Kredīti

7.1. studējošā kredīts

16,8% no visiem aptaujātajiem saņem **studējošā kredītu**. Un **53,2%** no studējošā kredītaņēmējiem ir apmierināti ar tā apmēru; kā vēlamo apmēru studējošā kredītam neapmierinātie respondenti (skaits N=87) norādījuši vidēji **Ls72** mēnesī. Lielāku summu vēlētos **doktoranti- Ls100** (tāda summa šobrīd viņiem arī ir pieejama). Līdz ar to galvenais secinājums ir tāds, ka pašreiz pieejamais studējošā kredīta apmērs valstī ir optimāls.

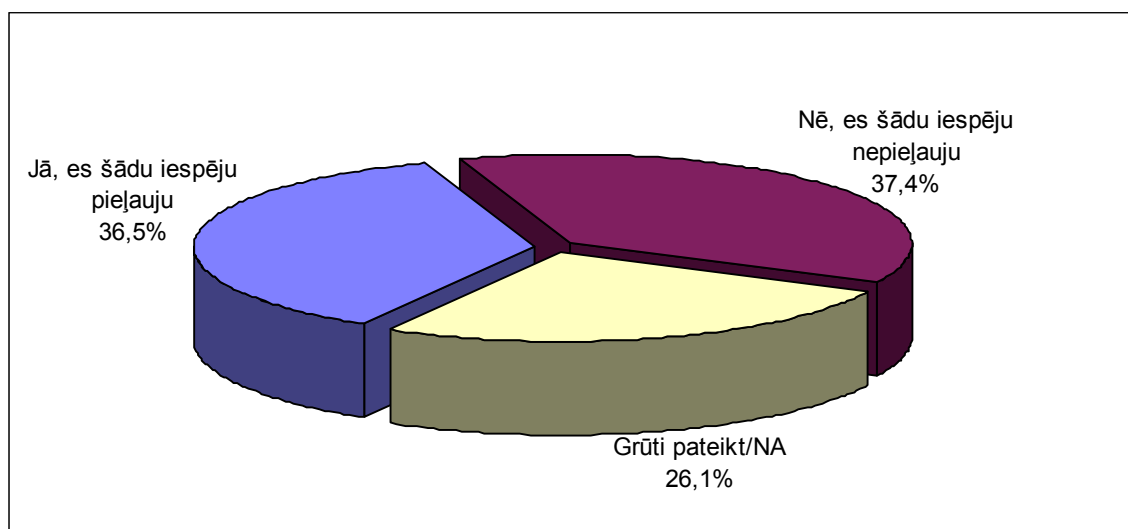
Valsts augstskolu studenti ir aktīvāki kredītuņēmēji **18,4%**, savukārt **privātajās augstskolās** tikai **5,8%** saņem studējošā kredītu. No **3. līmeņa** (doktora studijas) studentiem tikai **1,2%** saņem studējošā kredītu.



Jautājums: Cik lielu studējošā kredītu Jūs vēlētos saņemt (Ls mēnesī)?

Bāze: Aptaujātie, kurus neapmierina studējošā kredīta apmērs (N = 87)

Jautājums: Vai Jūs pieļaujat iespēju, ka studējošā kredītu varētu arī neatdot?



Bāze: Aptaujātie, kuri saņem studējošā kredītu (N = 203)

7.2. studiju kredīts

Studiju kredītu saņem **13%** aptaujāto. Privātajās augstskolās vairāk (17,3%) nekā valsts augstskolās (12,4%) izvēlas studiju kredītu. *Tālākie dati iegūti aptaujājot tos, kas saņem studiju kredītu (skaits N=203).*

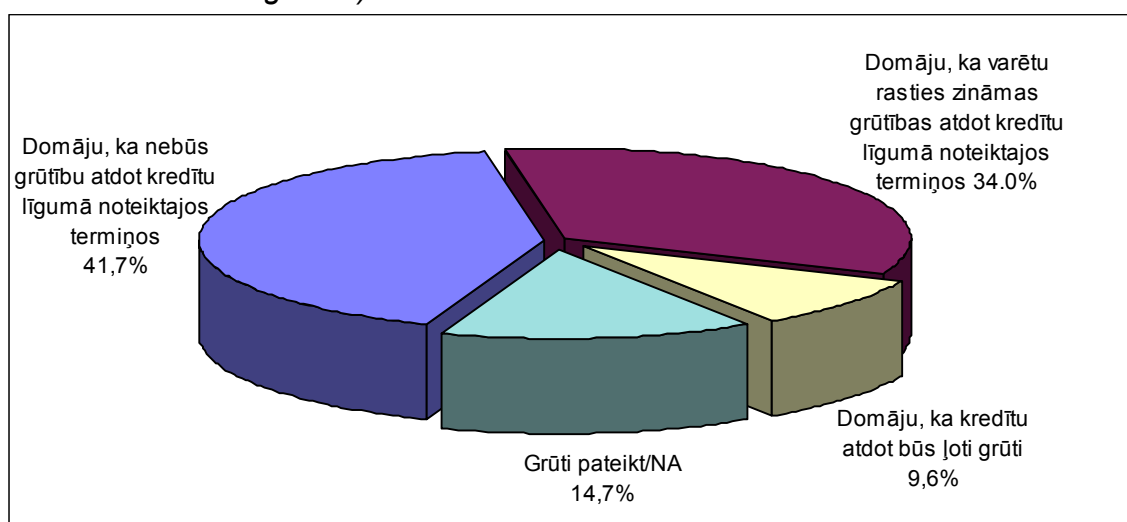
41,7% no kredītņēmējiem apgalvo, ka atdot studiju kredītu noteiktajos termiņos nebūs grūtības. Savukārt 10% saka, ka to atdot noteiktajos termiņos būs ļoti grūti.

Jautāti: „**Vai Jūs pieļaujat iespēju, ka studiju kredītu varētu arī neatdot?**”, 24,4% atbild apstiprinoši. Tikai 45,5% ir pārliecināti par pretējo, nepieļauj šādu iespēju.

Interesanti, ka maģistratūras studenti biežāk kā caurmērā norādījuši, ka, lai atdotu kredītu līgumā noteiktajos termiņos, varētu rasties zināmas grūtības (**43.3%**).

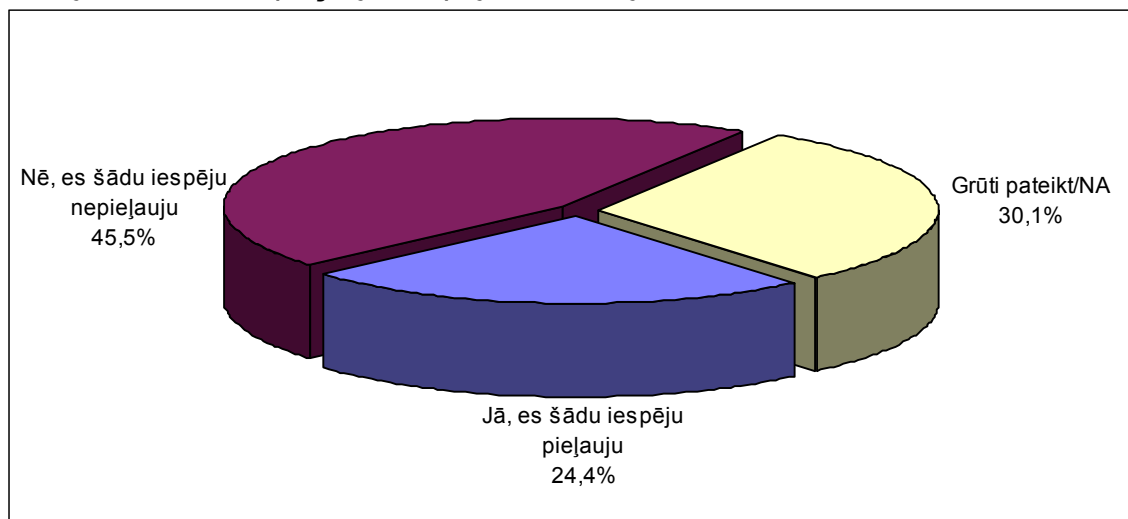
Savukārt to, ka nebūs grūtību atdot kredītu līgumā noteiktajos termiņos vidēji biežāk atzīmējuši aptaujas dalībnieki, kuri studē **juridisko personu dibinātās (48.1%)** un **Rīgas (43.2%)** augstskolās, **bakalaura un profesionālo studiju programmu studenti (45.5%)**, kā arī respondenti, kuri studiju laikā dzīvo pie vecākiem (**50.0%**).

Jautājums: Kā Jūs vērtējat savas iespējas atdot studiju kredītu (paredzēts mācību maksas segšanai)?



Bāze: Aptaujātie, kas saņem studiju kredītu (N=203)

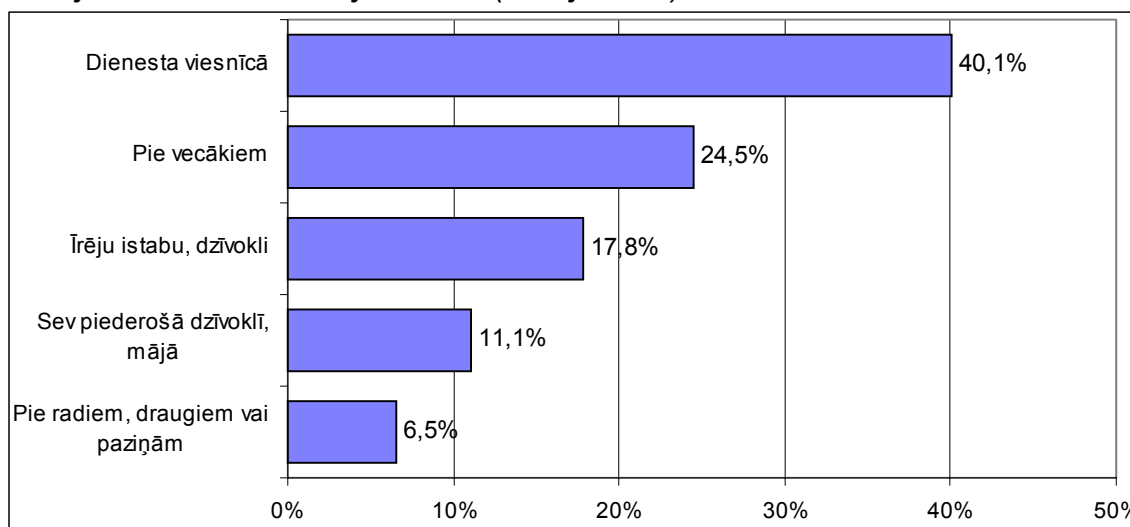
Jautājums: Vai Jūs pieļaujat iespēju, ka studiju kredītu varētu arī neatdot



Bāze: Aptaujātie, kas saņem studiju kredītu (N=203)

8. Dzīves vieta

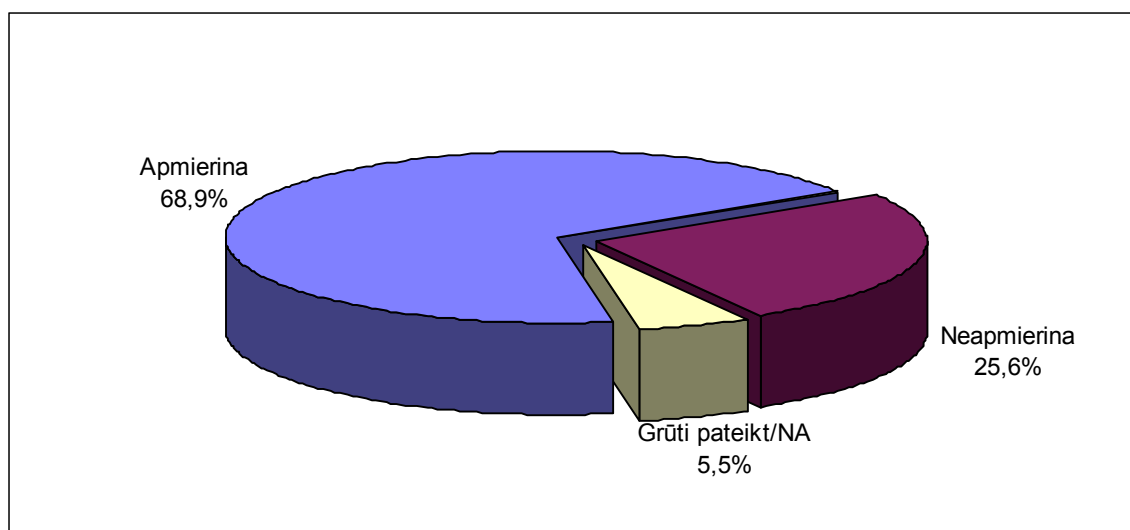
Jautājums: Kur Jūs dzīvojat šobrīd (studiju laikā)?



Bāze: visi respondenti (N=1200)

Tātad 40% studentu savā studiju laikā dzīvo dienesta viesnīcās (kopmītnēs). Tas nozīmē, ka Latvijā apmēram **30 000** studentu ārpus mācību dzīve lielā mērā ir saistīta ar dienesta viesnīcu un sadzīvi tur.

Jautājums: Lūdzu, novērtējiet, cik lielā mērā Jūs apmierina Jūsu pašreizējie dzīves apstākļi pašreizējā dzīves vietā?

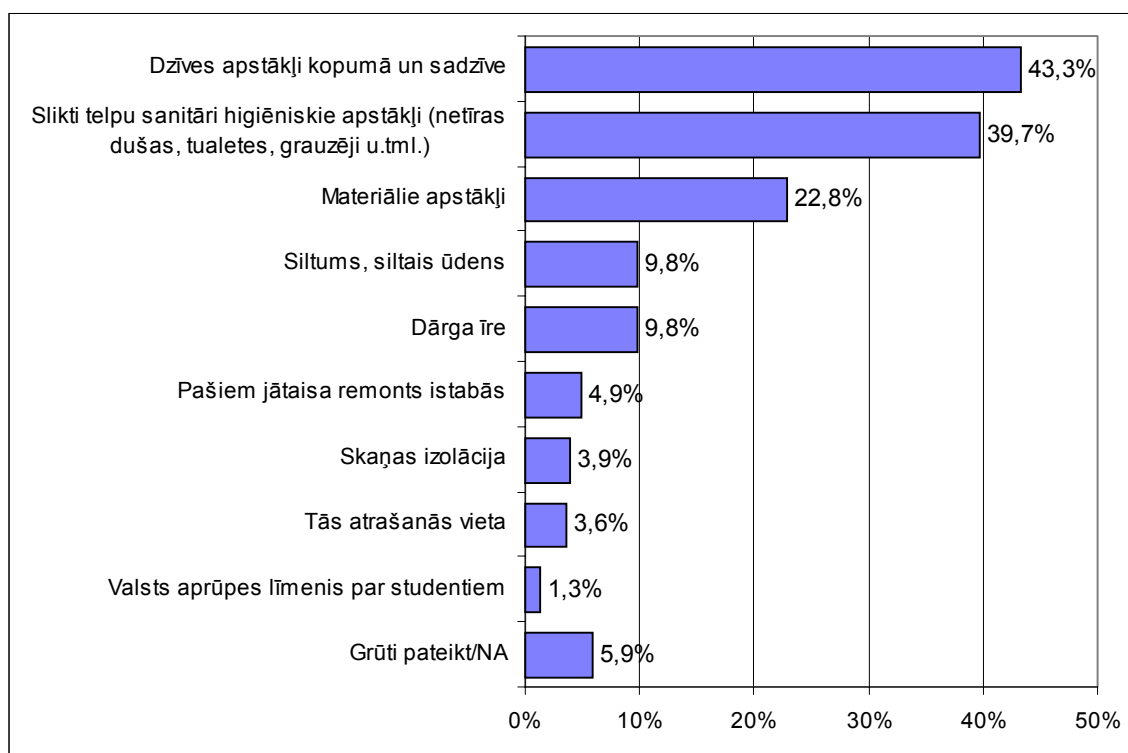


Bāze: visi respondenti (N=1200)

Katrs ceturtais respondents apgalvo, ka viņu neapmierina pašreizējie dzīves apstākļi. Iemesli un pamats tā apgalvot ir dažādi, bet visbiežāk minēto neapmierinošo apstākļu procentuālais sadalījums attēlots nākamajā tabulā. Tabula parāda būtisku iezīmi, ka pēc vispārēja sadzīves apstākļu negatīva novērtējuma seko atbilde: „Mani neapmierina telpu sanitārie un higiēniskie apstākļi.”

LSA no tā secina (tas neizriet no pētījuma datiem), ka liela daļa no šādas atbildes sniedzējiem ir tie, kas dzīvo dienesta viesnīcās.

Jautājums: Kas Jūs visvairāk neapmierina pašreizējos dzīves apstākļos pašreizējā dzīves vietā?



Bāze: aptaujātie, kam neapmierina dzīves apstākļi pašreizējā dzīves vietā, (N=307)